

# ねりま区報

➡ 2/11 令和8年(2026年)

第2106号 毎月1日・11日・21日発行

発行/練馬区 編集/広聴広報課

〒176-8501 豊玉北6-12-1

☎03-3993-1111(代表)

FAX 03-3993-1194

<https://www.city.nerima.tokyo.jp/>

インフルエンザなどの  
感染症に  
ご注意ください!

手洗いや消毒、換気などの基本的な感染防止対策をお願いします。



大江戸線延伸を基軸に、  
区民生活をより  
豊かにする施策を推進!

令和8年度当初予算案

3686億8101万円

過去  
最大

問合せ 財政課 ☎5984-2465 FAX 3993-1195

予算の内容を2～4面で紹介



## 「改革ねりま」を未来の世代へ

区長に就任して12年になります。この間、「改革ねりま」を旗印に、参加と協働を根幹に据えた区政運営を進め、全国自治体を先導する多数の政策「練馬区モデル」を実現してきました。福祉医療サービスは飛躍的に充実し、都市インフラの整備も着実に進みました。

今後は、実現に向けて大きく前進した大江戸線の延伸を基軸として、福祉医療サービスを更に充実し、文化・スポーツ・みどりなど、区民生活をより豊かにする施策を組み合わせ、一体で取り

組んでいく。これによって、練馬区はその可能性を最大限に花開かせ、「子どもから高齢者まで、誰もが安心して心豊かに暮らせるまち」として、更に発展していく。そう確信しています。

私は、今限りで区長を退任しますが、「改革ねりま」に終わりはありません。政策の継続性、一貫性を保つため、令和8年度予算案を本格予算として編成しました。

練馬区の更なる発展に向け、今後とも、区民の皆さんのご理解、ご支援を心からお願い申し上げます。



練馬区長  
前川 耀男



令和8年度  
当初予算案

主な事業を紹介

問合せ 財政課 ☎5984-2465

※【 】内は予算額。予算案は、令和8年第一回練馬区議会定例会で審議されます。

柱1

子どもたちの笑顔輝くまち

- 保育サービスの充実【76億7985万円】
- ・10年度の開設に向け、立野町に定員100名程度の私立認可保育所を整備
  - ・保育ニーズの高い1・2歳児に対応するため、練馬こども園の運営費補助・人材確保支援を実施
  - ・虐待の未然防止と早期発見のため、保育施設などを対象に通報・相談窓口を設置 **新規**
- 子育てサポートの充実【5億5588万円】
- ・民設子育てのひろばの開室日時を拡大するほか、新たに1施設を開設
  - ・ベビーシッター利用支援事業の対象を小学3年生に拡大
  - ・区独自に利用上限時間や実施場所を拡大し、こども誰でも通園事業を実施 **新規**
- 学齢期の子どもや若者の居場所の充実【46億602万円】
- ・学童クラブとひろば事業を一体的に行う「ねりっこクラブ」を新たに2校で開設するほか、学童クラブ全体の定員を200名以上拡大
  - ・小学生が始業前から安心して過ごせる「小学生の朝の居場所事業」を試行実施 **新規**
- 都児相と連携した児童相談体制「練馬区モデル」の強化【4194万円】
- ・居場所づくり支援を拡大し、民間カフェでも実施するなど、「ねりま羽ばたく若者応援プロジェクト」を充実
  - ・妊婦健診や乳幼児健診、予防接種などの未受診者情報を活用し、アウトリーチ支援を強化



- 教育の質の向上【189億5939万円】
- ・全区立小学校低学年に学級担任補佐を配置
  - ・情報モラル講習の対象を小中学校の全学年に拡充
- 支援が必要な子どもたちへの取組の充実【5億9087万円】
- ・インターネット上の仮想空間を活用した学習・相談支援を充実
  - ・就学援助認定基準額・小中学生の入学準備費を引き上げ、経済的支援を充実

PICK UP

発達障害児への支援を強化

早期発見の仕組みや支援体制などを強化します。福祉・健康・教育・こどもの各部署が連携して、横断的に取り組みます。

●早期発見・気付きにつなげる仕組み

- ・練馬区医師会と連携し、5歳児健診を開始 **新規**
- ・発達障害児と保護者を支援するための短期療育プログラムを実施 **新規**

●小学校就学後の支援体制を強化

- ・民間支援機関と連携し、言語聴覚士などの専門的人材による指導を実施
- ・配慮を必要とする子どもの支援を行う学校生活支援員を増員
- ・自閉症・情緒障害学級の設置を検討

●調整機能の強化

- ・障害児支援を強化するため、教育委員会内に子ども・保護者・学校の総合調整を担う組織を設置 **新規**
- ・民間支援機関による就学前教育相談を実施

●学校・保育所などの職員を支援

- ・教員や保育士などを対象とした相談窓口「発達支援ホットライン」を開設 **新規**
- ・私立認可保育所へ区独自の補助と巡回指導を実施し、発達に心配がある子どもの受け入れ体制を強化 **新規**

※関連する経費は、各柱に計上しています。

柱2

高齢者が住みなれた地域で暮らせるまち

- 高齢者地域包括ケアシステムの深化・推進【9079万円】
- ・地域包括支援センターでオンライン相談を開始 **新規**
  - ・認知症なんでも相談窓口のオンライン・夜間の相談枠を拡充
- 高齢者の生活を支えるサービス提供体制と人材確保策の充実【7億8832万円】
- ・特別養護老人ホームの大規模改修・改築費を補助 **新規**
- ・9年度の開設に向け、都市型軽費老人ホーム1施設(定員20名)を整備 **都内施設数No.1**
  - ・訪問介護採用応援補助事業の上限人数を撤廃
- 元気高齢者の活躍とフレイル予防の推進【2億5330万円】
- ・交流・相談・介護予防の場「街かどケアカフェ」を53カ所に拡大
  - ・元気高齢者介護施設業務補助事業の対象施設を拡大



- ・フレイル予防アプリ「フィット&ゴー」をリニューアルするほか、「食のほっとサロン」や「フロ・マエ・フィットネス」の実施場所を拡大

柱3

安心を支える福祉と医療のまち

- 障害者が地域で暮らし続けられる基盤の整備【5億2246万円】
- ・三原台2丁目用地や旧石神井福祉園用地に重度障害者の地域生活支援拠点を整備
  - ・重度障害者の通所定員・日数を拡大するほか、看護師が乗車する医療的ケア対応送迎車の運行を開始
- ・失語症者と支援者の集いの場である失語症サロンを開設するほか、人工内耳用充電電池・視覚障害者の誘導装置などの購入費を補助
- ひとり親家庭や生活困窮世帯などの自立を応援【3億4万円】
- ・ひとり親家庭総合相談窓口に心理職を配置するほか、ひとり親の経験を持つ相談員による相談支援を開始 **新規**



- ・困難な問題を抱える女性などを支援するため、DVIに関するLINEでの相談事業を開始 **新規**
- ・就職氷河期世代の支援ニーズを把握するためのアンケートを実施 **23区初**

- 民間ならではの多様な活動と連携した地域福祉の推進【9701万円】
- ・高齢者が死亡した時などのため、事前に緊急連絡先などの情報を登録できる「終活情報登録事業」を開始 **新規**
  - ・身寄りのない高齢者などの生活や死後の事務を支援する「終身サポート事業」を開始 **新規**
  - ・こども食堂などの運営費の助成を拡充
- 安心して医療が受けられる体制の整備【3015万円】
- ・在宅医療を新たに始める医師が相談できる支援担当(チューター)制度を導入 **新規**
  - ・災害医療の基礎を学ぶ研修に区内医療機関の看護師などを加えて研修事業を拡充

柱4

安全・快適、みどりあふれるまち

- 災害リスクに応じた「攻めの防災」の加速【10億9704万円】
- ・田柄地区を空家等活用促進区域に指定 **新規 23区初**
  - ・木造住宅を対象に無料の耐震診断実施制度を創設 **新規**
  - ・空き家所有者を対象に専門家を派遣するアウトリーチ型の支援を実施 **新規**
  - ・消火用スタンドパイプの設置を区内全域に拡大するほか、避難所用テントや災害用携帯トイレなどの備蓄を充実
- さらなる発展に向けたまちづくりと人々の移動を支える交通体系の構築【9998万円】
- ・交通の利便性や駅周辺のにぎわいなど、都市機能を向上させるまちづくりを検討 **新規**
  - ・2040年代を見据えた新たな地域公共交通計画を策定
  - ・区内4駅の駅ホームドア整備を促進
- 大江戸線延伸の事業着手への取組と沿線地域のまちづくりの推進【33億6683万円】
- ・延伸推進基金を30億円増額(合計155億円)
  - ・新駅開業後のまちの姿を示す「大江戸線延伸沿線まちづくりデザイン」を策定 **新規**
- 交通インフラの整備促進とまちづくりの推進【71億3182万円】
- ・都市計画道路と生活幹線道路の整備を推進
  - ・都市計画道路沿道の利便性と周辺環境が調和したまちづくりを推進
  - ・西武新宿線連続立体交差事業の促進と沿線のまちづくりを推進
  - ・石神井公園駅南口西地区の再開発事業を支援
- 練馬のみどりを未来へつなぐ【12億4582万円】
- ・稲荷山公園の段階的な整備のロードマップを策定
  - ・(仮称)公園等改修計画を策定

- 身体とこころの健康づくりを応援【5443万円】
- ・健康づくりに取り組むきっかけとなるよう、区公式LINEを活用し健康イベントを実施
  - ・肺がん検診後に低線量胸部CT検査を案内できる医療機関を約60カ所に拡大
  - ・がん患者に加え、脱毛症などの方を対象にウィッグなどの購入費を助成



- ・四季の香ローズガーデン開園10周年記念事業を実施
- 脱炭素社会の実現に向けた環境施策の推進【18億1320万円】
- ・小中学校などから排出される使用済み食用油を持続可能な航空燃料(SAF)に再資源化 **新規**
  - ・燃料電池ごみ収集車の試験導入 **新規**
  - ・カーボン・オフセット事業を実施 **新規**
  - ・プラスチックでできた製品の分別回収・資源化を開始 **新規**
  - ・一般廃棄物処理基本計画を策定 **新規**

柱5

いきいきと心豊かに暮らせるまち

- 意欲ある事業者の支援と商店街の魅力づくり【11億389万円】
- ・専門相談員による出張相談事業を実施 **新規**
  - ・公衆浴場への燃料費の助成を拡充
  - ・商店街街路灯LEDランプの個別修理・交換費用を補助 **新規**
  - ・キャッシュレス決済ポイント還元事業を実施
- 生きた農と共存するまち練馬【8億2196万円】
- ・9年度に武蔵野の原風景を再現した「麦畑事業」を実施 **新規**
- ・全国都市農業フェスティバルプレイベントを開催
- みど리の中で優れた文化芸術を楽しむまち【2億4083万円】
- ・美術館・貫井図書館の再整備に向けた取り組み
  - ・「もっともっとアートプロジェクト」を展開 **新規**
  - ・名誉区民で画家の野見山暁治さんの自宅兼アトリエを取得 **新規**
  - ・電子書籍サービスのコンテンツを充実



- みど리の中で誰もがスポーツを楽しむまち【8億1903万円】
- ・石神井松の風文化公園を拡張し、スケートボードなどを楽しむ広場を整備 **新規**
  - ・障害のある小中学生を対象とした「ねりっこダンス教室」を3カ所に拡大
  - ・10回目の練馬こぶしハーフマラソンで記念企画を実施

柱6

区民とともに区政を進める

- 地域コミュニティの活性化と区民協働の推進【1億1377万円】
- ・町会・自治会が開催するイベントの費用を助成する「町会・自治会まち活サポート事業」を創設 **新規**
  - ・町会・自治会、商店会などが利用できる地域活動倉庫を東部地域に開設 **新規**
  - ・外国人を対象に、地域生活を学ぶ生活オリエンテーションや、オンライン形式の初級日本語講座を実施 **新規**
  - ・区民事務所などの窓口<sup>じま</sup>に15カ国の言語に対応したオンライン通訳を導入 **新規**
- DXで区民と区政を直につなぐ【38億8913万円】
- ・申請に基づく区からの通知をオンラインで受け取れるサービスを試行実施 **新規**



- ・「子育てスタート応援券」の電子化を推進 **新規**
- ・粗大ごみ収集のキャッシュレス決済を導入 **新規**



令和8年度 当初予算案

一般会計 ▶ 3686億8101万円(前年度比4.8%増)

※各合計額は四捨五入のため、総額と一致しない場合があります。

問合せ 財政課 ☎5984-2465

歳出【目的別】

その他 112億4422万円(3.0%)  
議会費、産業経済費、諸支出金、予備費

公債費 58億3153万円(1.6%)  
区が借りたお金の返済に充てる経費  
(元金・利子・手数料など)

地域文化費 89億4173万円(2.4%)  
地域振興や文化・生涯学習、スポーツ  
振興などの経費

都市整備費 124億2552万円(3.4%)  
まちづくりの経費

環境費 157億2371万円(4.3%)  
温暖化対策や清掃リサイクル、  
緑化推進などの経費

土木費 160億6022万円(4.4%)  
公園や道路の建設・  
管理などの経費

区民費 220億3420万円(6.0%)  
戸籍・住民基本台帳事務  
や区民事務所などの経費

総務費 328億8533万円(8.9%)  
防災や広報、電算システムなどの経費

教育費 532億1056万円  
(14.4%)  
小中学校や幼稚園、  
図書館などの経費

保健福祉費 996億7583万円(27.0%)  
高齢者・障害者施策や生活保護、  
健康づくりなどの経費

歳入

歳入

特別区交付金 1132億9065万円  
(30.7%)  
区と東京都で分配  
している固定資産税  
や法人住民税など

国庫支出金 705億7011万円(19.1%)

特別区税 803億7793万円(21.8%)  
特別区民税、軽自動車税、特別区たばこ税、入湯税

都支出金 388億7031万円(10.5%)

地方消費税交付金 219億8000万円(6.0%)

繰入金 133億7611万円(3.6%)

繰越金 20億円(0.5%)

使用料・手数料 45億8235万円(1.2%)

諸収入 71億9087万円(2.0%)

特別区債 72億7000万円(2.0%)

その他 91億7268万円(2.6%)

保健福祉費、  
こども家庭費、  
教育費の合計で、  
全体の66%を  
占めています

歳出【性質別】

区分	予算額	構成比
義務的経費	1797億8439万円	48.8%
人件費	535億6576万円	14.5%
扶助費	1203億8812万円	32.7%
公債費	58億3051万円	1.6%
投資的経費	411億9872万円	11.2%
その他	1476億9790万円	40.0%
合計	3686億8101万円	100.0%

8年度各会計別予算額

区分	予算額	対7年度伸び率
一般会計	3686億8101万円	4.8%
国民健康保険事業会計	681億 858万円	5.4%
介護保険会計	653億5589万円	2.0%
後期高齢者医療会計	215億6620万円	5.9%
合計	5237億1168万円	4.6%

※合計額は、各会計相互間の重複額を含みます。

3/13(金)まで

第一回区議会定例会

問合せ 議会事務局 ☎5984-4732 FAX 3993-2424

ねりま区報2月1日号4面に掲載した開催日程に変更がありました。2月12日(木)以降の日程は次の通りです。

2月12日(木)

常任委員会

2月13日(金)

特別委員会

2月16日(月)

常任委員会

2月17日(火)～27日(金)

予算特別委員会

3月2日(月)

議会運営委員会、予算特別委員会

3月3日(火)

本会議(追加上程)、予算特別委員会、常任委員会

3月4日(水)～6日(金)

予算特別委員会

3月9日(月)

議会運営委員会、本会議(先議)

3月10日(火)

常任委員会、特別委員会

3月11日(水)

予算特別委員会

3月13日(金)

議会運営委員会、本会議(議決)

※日程は変更になる場合があります。傍聴や手話通訳を希望する方は、事前にお問い合わせください。

練馬区地域公共交通計画(素案)にご意見を

2040年代を見据えた交通体系のあり方や具体的な取り組みなどを定める計画です。素案の全文は、区HPや区民事務所(練馬を除く)、図書館(小竹・南大泉図書館分室を除く)、区民情報ひろば(区役所西庁舎10階)、交通企画課でご覧になれます。ご意見は、区民意見反映制度により募集します。①計画名②意見③住所④氏名⑤電話番号を、3月12日(必着)までに区HPまたは持参、郵送、ファクスでお寄せください。

※ご意見は、匿名で公表する場合があります。

問合せ・ご意見の送付先

〒176-8501 区役所内交通企画課(本庁舎16階)  
☎5984-1274 FAX 5984-1226

ねりま区報をご自宅にお届けします

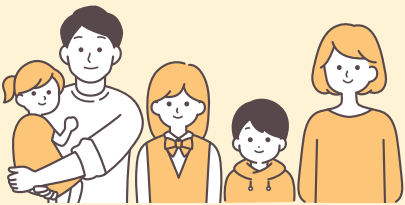
新聞末購読で、区報の入手が困難な方に無料でお届けしています。希望する方は、区HPから申し込むか、お問い合わせください。 ☎広報係 ☎5984-2690

物価高対応子育て応援手当

子育て世帯を応援！

NEW お子さん1人当たり2万円を支給

※平成19年4月2日～令和8年3月31日生まれのお子さんが対象。



問合せ 児童手当係 ☎5984-5824

長期化する物価高騰の影響を強く受けている子育て世帯の生活を支援するため、18歳までのお子さんのいる世帯に支給します。詳しくは、



支給対象	申請など
<ul style="list-style-type: none"><li>7年9月分の児童手当を練馬区から受給している方</li><li>7年10月1日以降に生まれたお子さんの児童手当を練馬区から受給している方</li></ul>	<b>申請不要</b> 「支給のお知らせ」を送りました。2月19日(休)に振り込みます。
<ul style="list-style-type: none"><li>公務員など職場から児童手当を受給している方</li><li>離婚などにより新たに児童手当の受給者となった方</li></ul>	<b>要申請</b> 対象と思われる世帯に「申請勧奨のお知らせ」を送りました。4月15日(休)までに区HPから申し込んでください。 ※申請から支給まで1カ月程度かかります。

※対象の方で「支給のお知らせ」や「申請勧奨のお知らせ」が届いていない場合は、お問い合わせください。

保育施設のご利用を

申し込み・  
問合せ

利用について……………直接、各施設へ  
保育料の助成について…保育サービス推進係  
☎5984-1622

認可外保育施設

保育事業の実施を都道府県に届け出た民間の保育施設です。このうち、都独自の設置基準に基づき認証された施設を認証保育所といいます。

施設によって対象年齢や保育時間、保育料などが異なります。利用を希望する方は、各施設に申し込んでください。 ※保育料の助成を受けられる場合があります。

●認証保育所

区HP▶



施設名	所在地	電話番号
城西桜台保育園	桜台2-46-11	6915-8980
ピノキオ幼児舎冰川台園	桜台3-12-2 2階	5946-3551
さつき保育園練馬ルーム	桜台4-1-8	3993-3500
太陽保育園	栄町32-10	3557-8077
保育ルームフェリーチェ練馬中村橋園	貫井2-1-19 2階	3577-6540
キッズパオ石神井あおぞら園	石神井町1-22-4	6913-3050
まなびの森 保育園石神井プチ・クレイシュ	石神井町3-16-19	3904-8255
さつき保育園石神井公園ルーム	石神井町6-2-12 2階	5923-9850
tenten石神井公園	石神井町6-9-1	6913-1613
HOPPAこども愛々保育園武蔵関	関町北2-27-11 2階	5927-5035
ソラスト武蔵関	関町北4-2-13 2階	5927-0667
太陽キッズ大泉学園	東大泉5-41-26	3923-8155
さんさん森の保育園大泉学園	東大泉6-34-30 2階	5387-3780
ひまわりキッズルーム大泉	東大泉6-52-1 2階	5933-0016
HOPPAこども愛々保育園南大泉	南大泉4-54-5 2階	3922-8322
エデュケアセンター・光が丘	光が丘2-10-2	3938-6961
HybridMom Nursery Preschool-Heiwadai	北町6-27-11	6906-5343

●その他の認可外保育施設

区HP▶



施設名	所在地	電話番号
みらいKids Garden	桜台1-4-5	6914-7321
浩生会スズキ病院院内保育所「リンリン保育園」	豊玉上1-2-11	6914-8105
Baby&Kids Space Makana	豊玉上2-27-2	5946-9949
みちか練馬保育園	豊玉北3-2-3	5912-2272
トゥインクルスターインターナショナルスクール	豊玉北4-29-11	5999-9184
練馬あけみ保育園	中村北1-17-3	6914-1134
練馬あけみ保育園つばみ	中村北2-5-12	6914-1134
小さな保育園 ともそだち	中村北4-6-12	5971-3010
スターインターナショナルプリスクール&英会話	高野台1-14-8	3904-6058
みずほスクール	石神井台3-2-25	5372-1525
KNきずな保育園 石神井台	石神井台4-7-3 3階	5903-8230
こどものおうちもののめ もののめ保育園	関町北2-24-13	5903-9777
JOYPORT 関町保育園	関町東1-21-5 2階	3929-3233
カメラキッズ武蔵関園	関町東2-14-4 2階	6904-8561
保育室生命の木	大泉学園町5-32-4	5905-0448
i Kids Star 大泉学園	東大泉1-37-8 2階	5935-6491
キッズナーサリー大泉学園	東大泉2-6-9 2階	3922-2800
ベビーキッズナーサリー大泉学園	東大泉2-6-9 2階	5935-4193
大泉スワロー体育クラブチャイルドスクール	東大泉4-31-6	3925-6006
chico nursery	南大泉5-38-24	5935-6309
ベルグレイヴ・インターナショナル・キンダーガーデン 第二スクール	春日町6-10-34	5848-6412
ベルグレイヴ・インターナショナル・キンダーガーデン 第一スクール	春日町6-17-20	5241-6749
保育ルームぽかぽか	高松3-24-19	5241-9698
いちご保育園	平和台3-26-15	6767-1115
氷川台いちご保育園	氷川台2-12-3	6882-9133

病児・病後児保育施設

保育所などに通うお子さんを、病気の回復期で集団保育の難しい期間や、回復期には至らないが当面急変の恐れのない期間に、一時的に保育します。

利用には、事前に各施設への登録が必要です。登録や利用方法など詳しくは、各施設にお問い合わせください。 ¥保育料1日2,000円 ※別途、昼食代などが掛かります。 ※減額・免除を受けられる場合があります。

区HP▶



施設名	所在地	電話番号	定員
ナーサリールーム ベリーベアー練馬病児・病後児保育室	練馬1-17-1ココネリ4階	5946-6714	10名
ソラスト中村橋保育園病児・病後児保育室	向山1-13-2	5241-5110	4名
みつばち ねりま	高野台1-8-15	080-2674-4636	10名
こどもデイクエプリムラ	関町北1-22-10	3928-5032	8名
ばるむ大泉	東大泉1-20-32	5947-5233	8名
ばるむ光が丘	光が丘5-6-1	3977-9400	12名
アイル平和台病児保育室	春日町2-14-45	5848-2916	6名
病児保育室ペンギンルーム	氷川台3-40-6	5946-6590	10名

合同  
登録会

時間帯により参加施設が異なります。詳しくは、区HPをご覧ください。

対6カ月～9歳のお子さんの保護者 回3月7日(土) 午前10時から 午前11時から 午後1時から 午後2時から 午後3時から 午後4時から ※時間はいずれも1時間程度。 場区役所アトリウム地下多目的会議室 定各80名(先着順) 持①②医療証、母子健康手帳、利用登録書(登録する施設分) 申区HP 問保育サービス推進係へ

申し込み・利用登録書  
はコチラ



休日急患診療所

※マイナ保険証または資格確認書が必要です。

- 小児科
- ①練馬区夜間救急子どもクリニック(区役所東庁舎2階) ☎3994-2238
- 内科・小児科
- ②練馬休日急患診療所(区役所東庁舎2階) ☎3994-2238
- ③石神井休日急患診療所(石神井庁舎地下1階) ☎3996-3404
- 歯科
- ④練馬歯科休日急患診療所(区役所東庁舎3階) ☎3993-9956

▶受付時間:①平日20:00～22:30、土・日曜・祝休日18:00～21:30②土曜18:00～21:30、日曜・祝休日10:00～11:30・13:00～16:30・18:00～21:30④日曜・祝休日10:00～11:30・13:00～16:30



## お知らせ

### 弁護士による無料相談会

借金や税金の滞納、労働問題、離婚などで経済的にお困りの方 回3月4日(水)午後1時～4時30分の間の1時間以内 場生活サポートセンター(区役所西庁舎3階) 申電話で同所 ☎3993-9963

## 国民健康保険

### 保険料仮徴収のお知らせを2/17(火)に発送

保険料を特別徴収(公的年金からの引き落とし)で納付している世帯と、4月から特別徴収の対象となる世帯の令和8年度の保険料は、4月～来年2月分の年金から引き落としします。8年度の保険料が決定する前の4・6月は、仮徴収額として、今年度の保険料を参考にした額を引き落と

します。詳しくは、2月17日(火)に世帯主へ発送するお知らせをご覧ください。 回こくほ資格係 ☎5984-4554

## 住まい・まちづくり

### 空き家なんでも相談会

空き家の売買・賃貸・相続登記・境界確定などを専門家に相談できます。 対区内に空き家を所有している方など 回2月24日(火)午前10時～正午の間の20分間(受け付けは午前11時30分まで) 場区役所アトリウム 持物件や権利関係が分かる書類(ある方のみ) 申当日会場へ 回みどりのまちづくりセンター ☎3993-5451

### ねりまマンションセミナー「未来塾」

対区内分譲マンション管理組合役員・区分所有者 回3月14日(土)午前10時～午後0時15分 場区役所本庁舎20階 内マンションの防災対策など 講マン

(先着順) 申3月9日(月)までに区HPまたは電話で住宅課管理係 ☎5984-1289

## 働く

### 令和8年度特別区職員採用試験

対象や申し込み方法など詳しくは、特別区人事委員会HPをご覧ください。 回特別区人事委員会事務局任用課 ☎5210-9787、職員課採用係 ☎5984-4153

採用区分	第一次試験日	申込期間
I 類【早期SPI枠】 (大卒程度)	3/4(水)～ 17(火)	2/18(水) まで

## お休みします

〈こどもの森〉…2月16日(月)～19日(木)【園内整備のため】 回みどり推進課施設係 ☎5984-1664  
〈関区民センター ☎3928-3046〉…2月22日(日)【施設清掃のため】

## 高齢者

### オーラルフレイルを予防する！すこやか健口教室

対65歳以上の方 回3月13日(金)午前10時～午後0時30分 場石神井公園区民交流センター 内講義、体操 定40名(先着順) 申区HPまたは電話で歯科保健担当係 ☎5984-4682 ※参加者には、舌ブラシなどを差し上げます。 ※歯科相談(先着20名)も実施します。希望する方は、併せて申し込んでください。

## 子ども・教育

### 赤ちゃんと一緒にエクササイズ～子育てパパの健康講座

対首のすわった4～12カ月児と父親 回3月14日(土)午前9時50分～11時30分 場光が丘区民センター3階 内講義、実技 講健康運動指導士／旦尾麻樹 定25組(先着順) 申区HP 回光が丘保健相談所 ☎5997-7722

## 健康・衛生

### 体と心をリフレッシュ！～練馬区健康いきいき体操講習会

回3月11日(水)午前10時～11時30分 場石神井保健相談所 講スポーツプログラマー／山内道子 定30名(先着順) 申電話で同所 ☎3996-0634

### 災害時フレイル・血栓予防講習会

回3月11日(水)午後2時～3時30分 場勤労福祉会館 内講義、体操 講(公社)東京都理学療法士協会／山柴恵ほか 定40名(先着順) 申電話またはファクス、電子メールで①講習会名②住所③氏名④年齢⑤電話番号⑥ファクス番号または電子メールアドレス(ある方のみ)を、2月25日(水)までに福祉防災・システム係 ☎5984-1337 FAX 5984-1214 Eメール tiikifukushi16@city.nerima.tokyo.jp

## 区民のひろば

- この欄は、区民の方のサークル活動などを紹介しています。内容などの確認は当事者間をお願いします。
- 掲載を希望する方は、区HPをご覧ください。
- 場所は施設の予約状況により変更になる場合があります。
- (要予約)がないものは、予約不要です。

■落語の音読・歌・体操・早口ことば 気楽に歌う会 75歳以上の女性対象 第1・3木曜午前11時30分～午後0時30分 桜台地域集会所 入会金500円 会費1回500円 岩元 ☎090-8511-4044(要予約)

■中国語公開講座(①中国民歌で発音矯正②問答形式でピンポイント初級文法の復習) 初級者対象 3月8日①午前10時～正午②午後1時～3時 区役所本庁舎19階 講師 元日中学院副学院長／鈴木繁 ①②とも参加費500円 練馬中文教室 ☎090-3509-2021(要予約)

■おやこ英会話無料体験会 1歳10カ月～3歳児と保護者対象 3月5日午前10時15分～11時 生涯学習センター 例会…月3回木曜①午前10時15分～11時(1歳10カ月～3歳児と保護者)、月3回火・金曜②午後3時～3時50分(3～6歳児)③午後4時～4時50分(小学1～3年生)④午後4時50分～5時40分(小学3～5年生)⑤午後5時40分～6時30分(小学6年生) 生涯学習センターなど ①～⑤とも入会金1,000円 月会費①3,300円②～⑤4,500円 初回は無料体験可 こども英会話サークル・岡 ☎080-6621-9678 Eメール noka1965@icloud.com(要予約)

■英会話無料体験会 小学生対象 2月28日午後1時30分～3時 土支田中央地域集会所 例会…小学生対象 月4回①日曜午前9時～正午②月曜午後3時30分～6時30分 土支田中央地域集会所 外国人講師が指導 ①②とも月会費5,000円(小学1～3年生4,000円) 初回は無料体験可 キッズイングリッシュ・永井 ☎090-2176-4603(要予約)

■俳画 穂有・虹の会 第2月曜午後1時～4時 石神井庁舎5階 月会費1,500円 佐藤 ☎3926-3243

■ソフトエアロビクス・ストレッチ・筋トレ ニコニコクラブ 60歳以上の女性対象 毎月曜午後1時～3時 旭町南地区区民館 講師 尾崎京子 入会金1,000円 月会費1,500円 初回は無料体験可 たての ☎3930-3929(要予約。午後3時以降)

■社交ダンス スパイラル 毎火曜午後1時～4時 光が丘区民センター2階 入会金1,000円 月会費3,000円 保科 ☎090-3009-5111

■硬式テニス コパン 初級者以上対象 月4～6回土・日曜①午後3時～5時②午後5時～7時 夏の雲公園庭球場など ①②とも月会費1,000円 初回は無料体験可 秋元 ☎090-6545-9955(要予約)

■コアラスイミングクラブ 女性対象 主に月4回火曜午前9時～11時 上石神井体育館 講師 小林秀子 入会金1,000円 月会費2,000円 初回は無料体験可 高橋 ☎090-8646-3928(要予約)

■囲碁 青林会 おおむね10級以上の方対象 月4回主に土曜または日曜午後1時～5時 生涯学習センターなど 月会費500円 年4回大会あり 小坂 ☎090-7281-1800(要予約)

■中国語 チャイニーズガーデン 初級者～中級者対象 毎火曜午後6時30分～8時30分 ココネリ3階など 中国人女性講師が指導 月会費5,000円 教材費年2,500円程度 初回は無料体験可 鈴木 ☎FAX 6915-8062(要予約)

■ピアノ(伴奏・独奏) Rムジーク 月1～4回月～土曜午後1時～7時の間の1時間 米町会館など 伴奏ピアニストが指導 会費1回1,500円 初回は無料体験可 江崎 ☎080-4200-4915 Eメール musicr.group@gmail.com(要予約)

■手編みサークル彩の会(カギ針・棒針・アフガン編み) 初心者・中高年齢者対象 ①第1・3火曜②第2・4火曜午前10時～正午 ①石神井庁舎5階など②石神井公園区民交流センター ①②とも入会金2,000円、月会費2,000円 本郷 ☎080-1079-7539(要予約。午後1時～4時)

■フェリーチェ音楽の会(イタリア発声法で歌う世界のポップス・クラシック) 女性対象 月2回主に土曜午後1時～2時 厚生文化会館 声楽家が指導 入会金2,000円 月会費2,500円 事務局 ☎090-5767-2381(午後3時以降) Eメール daimusika@yahoo.co.jp(要予約)

広告 広告の内容については、各広告主にお問い合わせください。 ※広告掲載のお問い合わせは広報係 ☎5984-2690。

## 不動産の売却・土地活用・老朽貸家対策のノウハウとは？ 専門家に学ぶ「土地活用まるわかり個別相談会」を開催

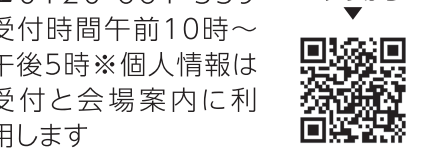
### 2月23日(月・祝)無料・要予約 練馬産業会館で開催

土地や建物を「売りたい」「有効活用したい」「建て替えたい」と思ってもどこから手を付けていいかわからないもの。不動産の悩みは多くの方が経験することですが、専門家に直接相談できる機会は多くはありません。

そこで「アート住宅流通」「旭化成ホームズ」では2月23日(月・祝)「土地活用まるわかり個別相談会」を開催。相談会では、不動産売却の進め方のポイント、遊休地・貸駐車場・借地・底地の有効活用、住む予定のない実家の空き家対策の選択肢、老朽化した自宅、貸家やアパートの建て替えの手順などについて相談できます。この機会に気軽に参加を。

●相談会概要 ▶日時:2月23日(月・祝)午前9時30分～午後5時【希望の時間を伝えてください・物件の場所により取り扱いができない場合があります、事前に所在地を伝えてください】▶会場:練馬産業会館2階中会議室(練馬区豊玉上2-23-10)▶申込:相談会事務局(わかば企画内) ☎0120-661-339 受付時間午前10時～午後5時※個人情報は受付と会場案内に利用します

WEBの申込はコチラから



広告 弁護士による無料法律相談会 ～相続・離婚・遺言・不動産トラブル等～

2/19(木)、3/18(水) 13:30～17:00 会場:IKE・Biz としま産業振興プラザ 予約不要 住所:東京都豊島区西池袋 2-37-4/池袋駅南口 徒歩7分

3/11(水) 17:00～19:00 事前予約制 会場:金剛院 住所:東京都豊島区長崎 1-9-2/椎名町駅北口 徒歩1分 予約・問合せ先 ☎03-6908-3988 (特定非営利活動法人 ライフデザイン) ※本報・会報は定休日のため電話受付を行っておりません

辻山・五十嵐法律事務所 ☎ 03-6912-8801 東京都豊島区西池袋 1-7-10 ビルド70ビル6階 東京弁護士会所属 弁護士 辻山尚志、弁護士 五十嵐里絵 \*無料相談会の予定はHPにも掲載しております https://tyig-law.jp



**区西北部合同区民公開講座「糖尿病予防デー～食事・運動療法と最新の薬物療法」**

📅3月14日(土)🕒午前11時～午後2時30分🕒午後1時30分～4時📍練馬文化センター📌④糖尿病に関するブース出展、服薬相談⑥食事・運動・薬物療法に関する講演会📍順天堂練馬病院糖尿病・内分泌内科先任准教授／川角正彦ほか📎500名(先着順。⑥のみ)▶**区の担当:**健康づくり係📄当日会場へ📞練馬区医師会医療連携・在宅医療サポートセンター☎3997-0121(平日午前9時～午後5時)

**講座・催し**

**友好都市・長野県上田市物産販売会**

おやきやそば、地酒などの特産品を販売します。📅2月20日(金)午前11時～午後3時📍区役所アトリウム📞国際・都市交流担当係☎5984-1302

**ひなまつりフラワーアレンジメント教室**

📅3月1日(日)🕒午前10時～11時30分🕒午後2時～3時30分📍四季の香ローズガーデン📍第一園芸(株)／中川桃📎各28名(抽選)📄3,800円📄同ガ－

デンHPまたは往復ハガキで①教室名(④⑥の別も)②住所③氏名(ふりがな)④電話番号を、2月19日(必着)までに〒179-0072光が丘5-2-6四季の香ローズガーデン☎6904-2061

**消費者講座**

📍石神井公園区民交流センター📎各50名(先着順)📄電話または電子メールで①講座名(📄12の別も)②住所③氏名(ふりがな)④電話番号を、📄12月24日(火)📄23月3日(火)までに消費生活係☎5910-3089📄syohi@city.nerima.tokyo.jp ※保育室(1歳以上の未就学児対象)を利用したい方は、お子さんの氏名(ふりがな)・年齢も、📄12月17日(火)📄20日(金)までにお知らせください。📄1くらしをラクに！心も整う整理収納術

📅3月2日(月)午前10時～正午📍整理収納アドバイザー／中山真由美

📄2豊かな老後のために知っておきたいお金の話

📅3月5日(木)午前10時～正午📍金融経済教育推進機構(J-FLEC)職員／川口貴文

**“イイね”りまツアー**

区の伝統文化を学ぶほか、みそ汁など和食の調理を体験します。📄外国人の方とその家族 ※知り合い

の外国人の方に紹介してください。

📅3月28日(土)午前10時～午後1時30分📍石神井公園ふるさと文化館など📎20名(先着順)📄300円📄電話または電子メールで①催し名②住所③氏名④電話番号⑤国籍を、地域振興課事業推進係☎5984-1523📄chiiki17@city.nerima.tokyo.jp

**スポーツ**

**初心者スポーツ教室 ぜんそく児水泳**

📄気管支ぜんそく(ぜんそく気味も


含む)に悩む4歳児～小学生で、医師に参加を認められたお子さん ※当選後に医師の健康調査書が必要です。📅④4月6日～6月29日の毎月曜午後3時30分～5時【4月13日、5月4日・11日、6月8日を除く。9日制】⑥4月9日～6月25日の毎木曜午後5時～6時30分【12日制】📍④平和台体育館⑥大泉学園町体育館📎各45名(抽選)📄区HPまたは往復ハガキで①教室名(④⑥の別も)②住所③氏名(ふりがな)④生年月日(学生は学年も)⑤性別⑥電話番号⑦保護者の氏名を、2月25日(必着)までに〒176-8501区役所内スポーツ振興課事業係☎5984-1947

3/8(日)

郷土芸能ねりま座

区の郷土芸能である祭囃子の催しです。区内囃子団体による演奏のほか、ゲストに八王子車人形西川古柳座を迎え、「東海道中膝栗毛 赤坂並木から卵塔場の段」を披露します。

📅3月8日(日)午後1時～4時(午後0時30分開場)📍生涯学習センター▶**出演:**北町囃子保存会、富士見台囃子保存会、石神井台囃子連、関町囃子保存会📎300名(先着順)📄当日会場へ📞伝統文化係☎5984-2442 ※当日の問い合わせは、生涯学習センター☎3991-1667。



## 情報あらかると

ここで紹介する事業は、区が支援したり、官公署などが実施したりするものです。

### ミニガイド

◆**ねこフェス+ワン!**📍パークロード石神井📅2月14日(土)～23日(火)📍石神井公園商店街📞猫と犬の芸術作品の展示・販売会、スタンプラリーなど📞石神井公園商店街振興組合・土屋☎3996-7419

◆**庚申の会ビッグサービスデー**📅2月15日(日)📍江古田ゆうゆうロード📞クーポン券の配布、ボックスティッシュのプレゼント ※なくなり次第終了。📞栗町本通り商店街振興組合・諸井☎3991-0954

◆**公衆浴場でちんぴの湯**📅2月15日(日)📄430円(小学生100円、未就学児無料)📞練馬区公衆浴場組合・野内☎3970-4126

◆**不動産取引無料相談会**📅2月20日(金)午前11時～午後3時📍区役所アトリウム📄当日会場へ📞(公社)東京都宅地建物取引業協会第九ブロック(練馬区支部)☎6845-8240

◆**区民健康医学講座「てんかんを正しく知る～子どもから高齢者まで安心**

**の暮らしのために**📅2月28日(土)午後2時～3時📍順天堂練馬病院📍順天堂練馬病院脳神経外科医師／上田哲也📎30名(先着順)📄同病院HP📄同病院☎5923-3111 ※オンラインでも配信します。詳しくは、同病院HPをご覧ください。

◆**社会課題に関するトークフォーラム「〇〇ファースト…それってどうなの?」**

📅3月1日(日)午後3時～5時📍区役所アトリウム地下多目的会議室📞ジャーナリストの鈴木エイトさん、アカオアルミ(株)取締役会長の赤尾由美さん、元国連職員の井上健さんによる対談📎200名(先着順)📄電話でNPO法人むすび☎6904-3275

◆**健康マージャン講座**📄初心者📅3月5日・12日・26日の木曜午前10時～正午【3日制】📍練馬文化センター📎30名(先着順)📄5,600円📄電話でNPO法人健康麻将全国会練馬支部・榎☎070-6454-8141

◆**早春の茅ヶ崎を歩く**📅3月20日(火)午前10時JR茅ヶ崎駅集合～一里塚～鶴嶺八幡宮～旧南湖院～午後2時30分集合場所解散(約7km)📎60名(先着順)📄800円📄往復ハガキで①催し名②参加者全員の郵便番号・住所・氏名・年齢・電話番号を、3月2日(必着)

までに〒177-0044上石神井1-32-37SSC上石神井☎3929-8100

◆**ねりまのねり歩き(④⑥カタクリコース⑥練馬駅北コース)**📅3月28日(土)⑥30日(月)午前9時20分都営大江戸線光が丘駅集合～やまはち農園～清水山の森～正午別荘橋バス停解散(約4km)⑥4月1日(火)午前9時20分西武池袋線練馬駅集合～向山庭園～石神井川の桜並木～正午平成つつじ公園解散(約4km)📎各15名(抽選)📄500円※④⑥はバス代実費。📄往復ハガキで①催し名(④～⑥の別も)②参加者全員(4名まで)の郵便番号・住所・氏名(ふりがな)・年齢・電話番号を、3月6日(必着)までに〒176-0001練馬1-17-1ねりま観光案内所☎3991-8101

### 献血にご協力を

◆**練馬駅北口バスロータリー**📅2月14日(土)午前10時～正午・午後1時30分～4時📞東京都赤十字血液センター武蔵野出張所☎0422-32-1100

### リサイクル・マーケット

▶**出店申込:**往復ハガキで①住所②氏名③電話番号を、開催日の5日前までに申込先へ ※1区画700円以下の出

料が掛かります。 ※車での来場・搬入はご遠慮ください。 ※雨天中止。

◆**秋の陽公園**(光が丘2-5-2)📅3月1日(日)午前8時～午後1時📄〒179-0073田柄2-8-2 リサイクルマーケットジョイ☎080-6739-1024(先着50店)

◆**けんか広場公園**(石神井台3-8-7)📅3月8日(日)午前10時～午後1時📄〒177-0045石神井台3-14-2 リトルベア☎3996-5880(先着20店。問い合わせは午後2時～5時)

### 介護学べるサロン

介護や健康に役立つ講座です。📞在宅介護支援係☎5984-4597

◆**ゲーム「ニンプロ」で考えよう！認知症の対応**📅2月22日(日)午後2時～4時📍都営練馬関町北三丁目第3アパート集会所📄講義📎10名(先着順)📄電話でミニケアホームきみさん☎3929-2208

◆**離れて暮らす親の介護をどうするか～事例から考える**📅2月23日(火)午前10時～11時30分📍グループホームじゃくじいの庭(上石神井2-20-13)📄講義、相談📎10名(先着順)📄電話で同所☎3594-7011

◆**役に立つ福祉用具の選び方**📅2月

24日(火)午前11時～正午📍NPO法人むすび(光が丘3-9-3-206)📄講義、相談📎15名(先着順)📄電話で同所☎6904-3275

◆**どうすればいい?教えて、認知症予防のこと**📅2月28日(土)午後2時～3時30分📍介護老人保健施設練馬ゆめの木📄講義📎20名(先着順)📄電話で同所☎3923-0222

◆**地域で支える健康づくり～ピロリ菌と胃がんの予防医療**📅2月28日(土)午後3時～4時📍ケアサービス伊東(平和台4-23-22)📄講義📎20名(先着順)📄電話で同所☎090-9665-2220

### 子どものための講座

区内の団体に委託して実施しています。講座によっては、電子メールなどでも申し込みます。詳しくは、区HPをご覧ください。📞育成支援係☎5984-1292

◆**ねりま遊遊スクール**

◆**遊んで学ぼう! 鬼ごっこ教室**📄④5歳以上の未就学児⑥小学生 ※④は保護者の参加も可。📅3月14日(土)④午後1時～2時⑥午後2時15分～3時15分📍光が丘体育館📎各15名(先着順)📄1人100円📄電話でSSC光が丘・柏木☎080-1378-2908(午前10時～午後10時)

**広告** 広告の内容については、各広告主にお問い合わせください。 ※広告掲載のお問い合わせは広報係☎5984-2690。

畳

私がお伺いします

三代目 白澤聡一

気づいた今が替え時です!

表替え ¥5,500～(税込)

新畳 ¥13,750～(税込)

裏返し ¥4,400～(税込)

即日仕上げ

朝引き取り・夕方納品

★重たい家具の移動★仕上げの拭き掃除

見積り無料

📞白澤畳店

練馬区旭丘 1-63-6

0120-75-1153

琉球畳 (和紙畳) 四畳半～ ¥126,000～(税込)

入れ替えハッパシ

📍西武池袋線 練馬駅 徒歩5分

外壁・屋根塗装パック

築後20年超の屋根にはカバー工法をお勧めします。

外壁+屋根「まるごと」塗り替え 木造戸建住宅限定『足場代』込みで長期保証付!! 冬は暖かく 夏は涼しい遮熱塗装

ウレタン塗装パック 耐用8～10年 88万円～(税込)

シリコン塗装パック 耐用10～15年 92万円～(税込)

遮熱塗装パック 耐用12～20年 96万円～(税込)

お気軽にお問い合わせください! 受付 8:00～19:00(無休) 練馬区高松2-18-8 特養老人ホーム「第2練馬高松園」裏

創業昭和61年『戸建塗替実績 3275 棟』

📞フレッシュホーム

0120-330-828

お見積り無料!

広告 石神井公園駅よりバス「三軒寺」下車 練馬区谷原6-8-25 TEL：03-3996-4200 樹木墓地 一般墓地 浄土真宗 本願寺派 宝林寺 室内納骨堂 後継者不要 過去の宗派不問 20万円～ ご見学・ご相談承ります 詳しくはこちら



**2/28(土) 11:00～16:00**

ボランティアに挑戦したい方とボランティア団体をつなぎます！

# 地域活動マッチングイベント

ボランティアに関心がある方とボランティアを探す福祉団体をつなぐイベントです。ボランティアを始めてみたい方は、お気軽にご参加ください。

問ひと・まちづくり推進係 ☎5984-1296



▲区HP

**日時** 2月28日(土)午前11時～午後4時

**場所** 石神井公園区民交流センター

**申し込み** 当日会場へ



このような人にオススメ！

自分の時間ができたので、新しいことに挑戦したい！

ボランティアを始めてみたいけど、どこに相談するんだろう？

自分に向いているボランティアはなんだろう？



**20団体が参加！**  
～始めたいボランティアがきっと見つかる！

- 子どもの見守り
- アイメイト(盲導犬)育成のお手伝い
- 福祉施設の利用者の話し相手
- こども食堂や料理教室のお手伝い など

＼ マッチングした方にインタビュー！ ／

## ボランティアを通して得られる、新しい気付き

### 🎤 軽い気持ちでイベントに参加

仕事を退職したタイミングで、社会とのつながりがほしいと思っていた時、このイベントを知りました。さまざまな人と関われる活動に携われたらと、軽い気持ちで参加しました。現在は高齢者の方をサポートする活動をしていて、とても充実しています。

### 🎤 利用者の方と接する時間がエネルギーに

利用者の方とコミュニケーションを取ることが楽しいです。さまざまな人と話していると、新しい気付きも多く、とても勉強になります。活動を終えて帰る頃には、すごく元気をもらっています。人と話すことが好きなので、自分に合ったボランティアを見つけられたと感じています。

### 🎤 ボランティアを始めるか悩んでいたら、考えるより動く！

ボランティアは特別な仕事ではなく、困っている人に声を掛けるように当たり前のことをやっている、という気持ちで活動しています。あまり大げさに考えず、軽い気持ちで一歩を踏み出してほしいです。

### ボランティアの方の興味に合った活動を提供できました

ボランティアの方が参加してくれたことで、利用者の方の会話が増え、雰囲気がいよりの明るくなりました。スタッフだけで運営していると、準備に追われることが多いので、とても助かっています。イベントで事前に興味がある活動を聞くことができたので、その方に合った活動を提供できたと思います。

NPO・ACT練馬ふろしき スタッフ



はがき作りでは、利用者と会話を楽しめます



運動で使ったゴムバンドを、一つずつ丁寧に消毒します



NPO・ACT練馬ふろしき  
ボランティア

他にもボランティアの相談を  
できる場所があります！

下表の施設で、ボランティアに関する相談を受け付けています。  
詳しくは、練馬区社会福祉協議会HPをご覧ください。



相談先(ボランティア・ 地域福祉推進センター〈コーナー〉)	練馬 ☎3994-0208	光が丘 ☎5997-7721
	大泉 ☎3922-2422	関町 ☎3929-1467