

# 令和6年度 当初予算案

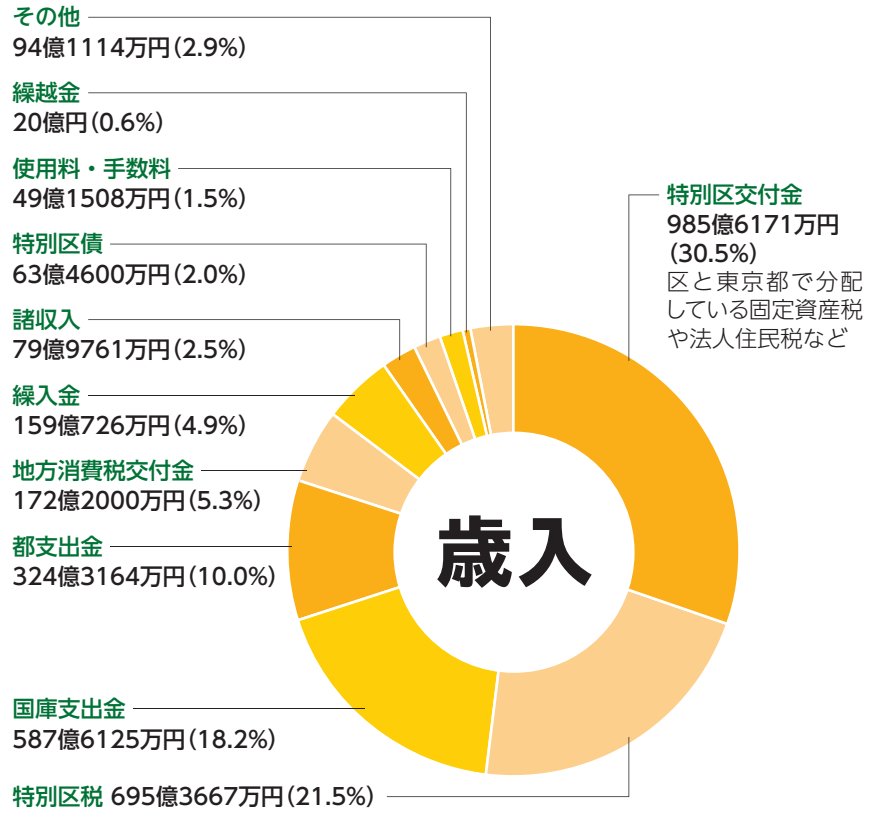
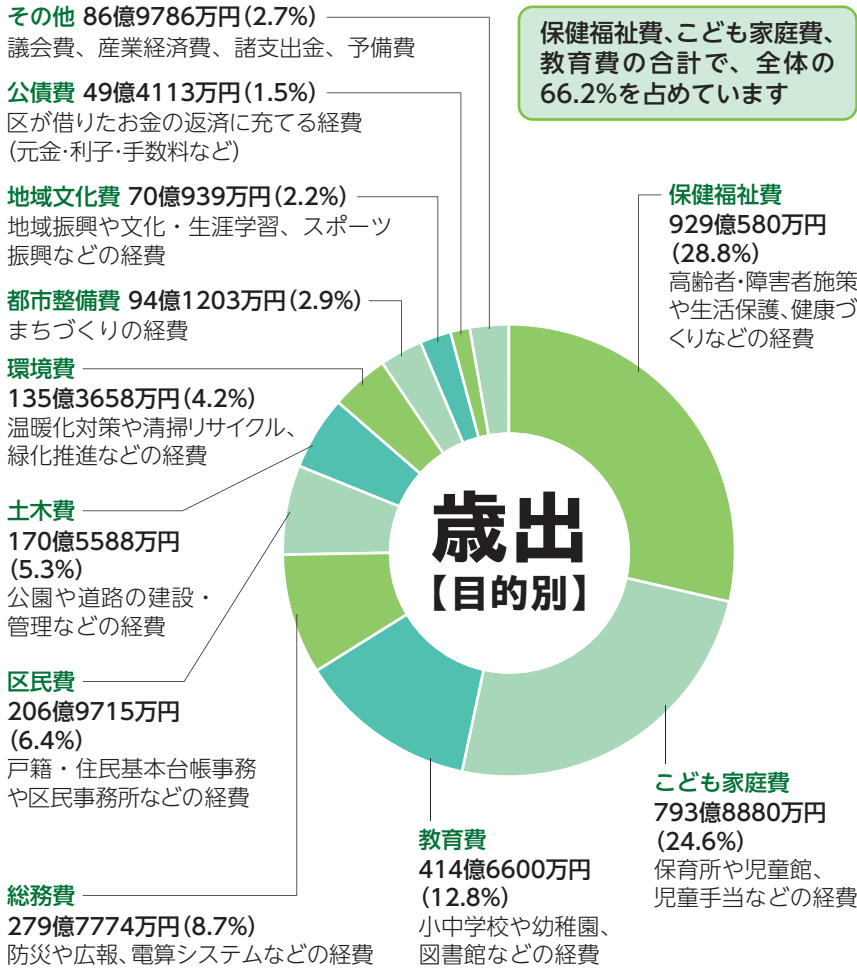


▲詳しくは  
区ホームページ

**一般会計 3230億8836万円(前年度比8.2%増)**

※各合計額は四捨五入のため、総額と一致しない場合があります。

問合せ 財政課 ☎5984-2465



ふるさと納税による特別区民税(住民税)の流出が51億円に達することを見込んで計上しています  
特別区民税(住民税)が流出すると、行政サービスの提供に支障をきたします。  
区は、特別区長会や東京都と力を合わせ、率先して国に制度の廃止を含めた、抜本的な見直しを求めています。



▲詳しくは  
区ホームページ

歳出【性質別】

区分	予算額	構成比
義務的経費	1621億7390万円	50.2%
人件費	503億4293万円	15.6%
扶助費	1069億 286万円	33.1%
公債費	49億2811万円	1.5%
投資的経費	314億7025万円	9.7%
その他	1294億4422万円	40.1%
合計	3230億8836万円	100.0%

6年度各会計別予算額

区分	予算額	対5年度伸び率
一般会計	3230億8836万円	8.2%
特別会計		
国民健康保険事業会計	651億 384万円	△1.8%
介護保険会計	636億3252万円	2.6%
後期高齢者医療会計	201億4221万円	5.1%
合計	4719億6693万円	5.7%

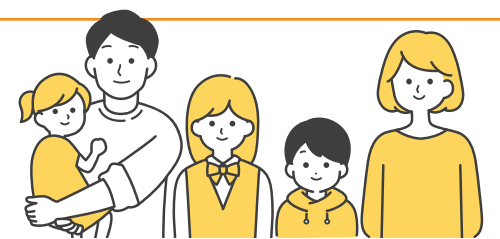
※合計額は、各会計相互間の重複額を含みます。

## 低所得世帯を応援 電力・ガス・食料品等価格高騰支援給付金

令和5年12月1日現在、練馬区に住居登録をしており、次のA/Bのいずれかに当てはまる世帯が対象です。 ※児童1人当たり5万円の給付は、5年12月2日以降に生まれた児童がいる世帯も対象。 ※住民税課税の親族などから扶養を受けている方のみの世帯は対象外。



▲詳しくは  
区ホームページ



**A** 5年度分の住民税が均等割のみ課税の世帯

**1世帯当たり10万円**

要申請

※練馬区から「電力・ガス・食料品等価格高騰支援給付金(3万円)」を受給した世帯は、7万円。

**A**のうち平成17年4月2日以降に生まれた児童がいる世帯

**児童1人当たり5万円**

要申請

**申請方法** 2月下旬から順次「確認書」を送付します。5月31日(必着)までに返送してください。 ※申請から支給まで3週間程度かかります。

**B** 5年度分の住民税が非課税で、「電力・ガス・食料品等価格高騰支援給付金(7万円)」を練馬区から受給した、平成17年4月2日以降に生まれた児童がいる世帯

**児童1人当たり5万円**

申請不要

▶支給時期:3月上旬

⚠このような世帯は申請が必要です

- 2月13日(火)現在、練馬区から「電力・ガス・食料品等価格高騰支援給付金(7万円)」を受給していない
- 5年12月2日以降に生まれた児童がいる など

**申請方法** 2月下旬から順次「確認書」を送付します。5月31日(必着)までに返送してください。 ※申請から支給まで3週間程度かかります。

問合せ 練馬区価格高騰支援給付金コールセンター ☎5984-4753 (平日午前9時～午後5時)

ねりま区報をご自宅にお届けします

新聞未購読で、区報の入手が困難な方に無料でお届けしています。希望する方は、区ホームページから申し込むか、お問い合わせください。▶問合せ:広報係 ☎5984-2690

