

## 環境・リサイクル

### 令和3年度 環境調査結果

#### ●大気状況

大気汚染状況を調べるため、大気汚染物質を毎日測定しています。3年度に環境基準(\*)達成の評価対象となった測定地点は下表の10カ所です。 ※環境基準…健康を保護する上で維持することが望ましい国の基準。

#### 〈3年度測定地点〉

住宅地 (一般環境)	①豊玉小②石神井南中 ③大泉中
幹線道路沿い (治道環境)	④石神井西小(青梅街道) ⑤長光寺橋公園(笹目通り) ⑥谷原交差点(笹目通り・目白通り)⑦小竹町二丁目(放射36号線)⑧大泉町四丁目(外環)⑨高松一丁目(環状8号線)⑩くすのき緑地(環状7号線)

- 二酸化窒素(測定地点①~⑩)…いずれも環境基準を達成しました。
- 浮遊粒子状物質(①⑤⑥⑦⑨)…いずれも環境基準を達成しました。
- 光化学オキシダント(①~③)…いずれも環境基準を達成しませんでした。

#### ●ダイオキシン類

年4回、区内3カ所で大気中のダイオキシン類濃度を調査しました。いずれも環境基準を達成しました。

#### ●アスベスト(石綿)

年4回、区内4カ所で大気中のアスベスト濃度を調査しました。いずれも平常値でした(環境基準は設定されていません)。

◎問合せ:環境規制係 ☎5984-4712

## 事業者向け

### 中小企業等従業員表彰候補者の推薦を

区内の中小企業などに長年勤務し、その発展に貢献した方をたたえるため、毎年、表彰を行っています。事業主は、表彰の対象となる方を推薦してください。▶対象:区内の同一事業所に10年以上勤務している方 ※業種・事業規模に制限あり。

▶推薦方法:経済課(区役所本庁舎9階)や区ホームページにある申込用紙を、8月12日(必着)までに経済課中小企業振興係 ☎5984-1483

### ねりっこクラブの運営を委託する事業者を募集

来年4月から中村小、中村西小、開進第三小、仲町小、南町小、練馬第三小、練馬東小、向山小、石神井台小、上石神井北小、関町北小、大泉第六小、富士見台小でねりっこクラブの運営を委託する事業者を募集します。事業者の選定は、プロポーザル(事業提案)方式で行います。応募する事業者は、子育て支援課(区役所本庁舎11階)や区ホームページにある募集要項をご覧ください。7月7日(休)までに申し込んでください。▶問合せ:子育て支援課放課後対策第二係 ☎5984-1078

### 民間団体の子育てのひろば事業に運営費を助成

NPO法人などが実施する子育てのひろば事業に対し、運営費などの一部を助成しています。応募する団体は、子ども家庭支援センター(豊玉北5-28-3)や区ホームページにある募集要項をご覧ください。必ず説明会に参加してください。

#### 〈説明会〉

▶日時:7月22日(金)午後2時~3時▶

場所:子ども家庭支援センター

◎問合せ:同所 ☎5984-5673

## お休みします

〈総合体育館 ☎3995-2805〉…7月11日(月)~13日(水)【器具点検などのため】

## 健康・衛生

### 令和3年度 食品衛生監視指導結果がまとまりました

食品の安全性を確保するため、区が食品取り扱い施設を監視・指導した結果をまとめました。結果は、生活衛生課(区役所東庁舎6階)や同石神井分室(石神井保健相談所内)で配

布するほか、区民情報ひろば(区役所西庁舎10階)、区ホームページでご覧になれます。▶問合せ:生活衛生課食品衛生担当係 ☎5984-4675

### 気管支ぜん息の医療券の更新をお忘れなく ~大気汚染医療費助成

都内に1年(3歳未満のお子さんは6カ月)以上在住の18歳未満の方で、気管支ぜん息にかかっている方などに、医療費を助成しています。

有効期間満了後も引き続き助成を受けるには、更新手続きが必要です。現在、認定を受けている18歳以上の方は、更新手続きを行わないと、再度認定を受けられなくなるのでご注意ください。▶問合せ:予防係 ☎5984-2484

### ハチの巣を見つけたら

アシナガバチやスズメバチは、夏から秋にかけて活発に活動します。刺激しない限り刺されることはほぼありませんが、生活に支障が出る場合は早めに駆除しましょう。▶区の担当:環境衛生監視担当係▶問合せ:練馬区害虫相談ダイヤル ☎3995-1085

#### 〈アシナガバチの駆除方法〉

- ①スプレー式の殺虫剤を用意します。
- ②長袖・長ズボン・帽子・手袋などで、できるだけ肌の露出をなくしましょう。
- ③日が暮れてから、ハチの巣に向けて殺虫剤を15秒程度噴射します。
- ④翌日、手袋を着用して死んだハチと巣を処分してください。

#### 〈スズメバチの巣ができたときは〉

スズメバチに刺されると危険です。スズメバチの巣ができたときは、相談してください。



アシナガバチの巣



スズメバチの巣

## 子ども・教育 ①



### 外国籍のお子さんの区立中学校入学手続き

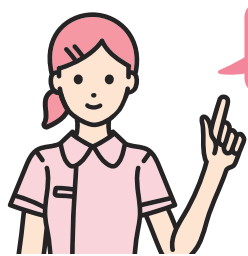
区立中学校へ入学をするためには、小学校の卒業資格が必要です。現在、日本の小学校に通学していない外国籍のお子さん(平成22年4月2日~23年4月1日生まれ)が来年度から区立中学校に入学を希望する場合は、至急ご相談ください。▶問合せ:学事係 ☎5984-5659

### 高校・大学受験の費用を支援 ~受験生チャレンジ支援貸付事業

東京都は、所得が一定額以下の世帯主に、高校・大学受験のための学習塾や受験の費用を無利子で貸し付けています。また、所定の要件を満たせば、貸付金の返済が免除されます。所得以外にも要件があります。詳しくは、お問い合わせいただくか、区ホームページをご覧ください。▶問合せ:総合福祉事務所相談係【〒176の方…練馬(区役所西庁舎2階) ☎5984-4742、〒179の方…光が丘(光が丘区民センター2階) ☎5997-7714、〒177の方…石神井(石神井庁舎3階) ☎5393-2802、〒178の方…大泉(大泉学園ゆめりあ1(4階)) ☎5905-5263】

### えーるキッズエンジョイサマー「やってみよう!初めてのプログラミング~簡単ゲームを作る」

▶対象:小学3~6年生 ※過去に受講した方は申し込みません。▶日時:7月30日(土)④午前10時~正午⑥午後1時30分~3時30分▶場所:男女共同参画センターえーる▶講師:キッズプログラミング講師/櫻井美穂▶定員:各10名(先着順)▶費用:500円▶申込:電話またはファクス、電子メールで①講座名(④⑥の別も)②氏名(ふりがな)③学年④電話番号を、同所 ☎3996-9007 FAX 3996-9010 Eメール oubo@nerima-yell.com



## 子宮頸がんワクチン 自費で接種した方へ 払い戻しをします

子宮頸がんワクチンを、自費で接種した方に払い戻しをします。6月30日に送付した案内をご覧ください。

▶問合せ:予防係 ☎5984-2484

**対象** 次の①~③の全てに当てはまる女性

- ①4月1日現在、練馬区に住民登録をしている
- ②平成9年4月2日~23年4月1日生まれ
- ③平成25年4月1日以降に、子宮頸がんワクチンを自費で受けた

**払い戻し額** 原則、実際に支払った額

**申請期限** 令和7年3月31日(月)

## 防災学習センターで学ぼう! 夏休み小学生向け講座の受講生を募集



防災の基礎的な知識や災害時に身を守る方法を、体験学習や講義を通じて学びます。

▶対象:小学4~6年生▶場所:防災学習センター▶定員:各50名(先着順)▶申込:電話または区ホームページ「電子申請」で、7月20日(水)までに同所 ☎5997-6471



#### 日程[2日制]

A	7/27(水)・28(木)
B	7/30(土)・31(日)
C	8/3(水)・4(木)
D	8/6(土)・7(日)

※時間はいずれも10:00~12:00。