

- 待機児童対策は、新たな局面を迎えています .....3面
- 高齢者の医療費に関するお知らせ .....5面
- 練馬まつり・産業見本市の参加団体を募集 .....7面



## 6月11日に第二回区議会定例会で前川区長が所信を表明 「改革ねりま第Ⅱ章」スタート



まえかわあさお  
練馬区長 前川耀男

### 「改革ねりま第Ⅱ章」へ

私は、4月に実施された練馬区長選挙において、区民の皆様からご信任を頂き、引き続き区長の重責を担わせて頂くこととなりました。本日再びこの場において、73万区民を代表される練馬区議会の皆様方に、所信を述べる事ができますことを真に光栄に存じます。

あわせて、練馬区議会議員補欠選挙において、当選された新議員の方々にお祝いを申し上げます。

この4年間、私は、区民の皆様の声に真摯に向き合い、直面する困難に正面から立ち向かい、知恵を振り絞って、工夫を重ねてきました。「みどりの風吹くまちビジョン」、「区政改革計画」、「公共施設等総合管理計画」等を順次策定し、多くの新しい政策を立案実行してきました。練馬こども園の創設、児童相談体制の充実、特別養護老人ホームの増設、街かどケアカフェ、ひとり親家庭自立応援プロジェクト、重度障害者グループホーム、医療環境の整備、大江戸線の延伸・西武新宿線の連続立体交差化・都市計画道路第四次事業化計画など都市インフラの整備とまちづくり、都市農業の制度改革、商業のまちゼミ、特色ある公園の整備、練馬薪能をは

じめとする文化・芸術・スポーツの振興など、広範な分野にわたります。

こうした取り組みを区民の皆様「参加と協働」で進めるため、未来を語る会だけでも70回開催し、更に毎日のように地域に出かけて、多くの区民の皆様と意見交換を重ねてきました。これまで触れ合い議論した、多数の区民の皆様一人ひとりの声が、貴重な財産となっています。

今回の選挙は、私の一期目区政の総決算でありました。改めて、投票して頂くことの大変さ、選挙の厳しさを身に染みて感じましたが、行く先々で、多くの区民の皆様から「この4年間で区政が大きく変わった」、「区役所が変わった」、「引き続き頑張れ」という声を沢山頂きました。有効投票の過半数を大きく上回る、広範な区民の皆様からのご支持は、私への叱咤激励であると受け止めています。引き続き気を緩めず手を抜かず、お約束した「改革ねりま第Ⅱ章」を必ず実現しなければならない。そう心に誓っています。

### 子どもたちの笑顔輝くまち

区は、増加を続ける保育ニーズに対応するため、待機児童ゼロ作戦を発動するなど、全国トップレ

ベルの保育所定員増を実現してきました。昨年度も、当初の計画を大きく上回る815人の定員拡大を実施しました(3面参照)。

その結果、4月1日現在の定員17,116人に対して、需要は15,956人であり、全体では1,160人、6.8%の供給超過となっています。

にもかかわらず、4月の保育所待機児童は79人となりました。地域における需要と供給のミスマッチが拡大したことによる児童が64人、受入れ体制が未整備なことによる障害児が15人です。

本年4月から導入した、バス送迎による3歳児1年保育は、36人が利用しており、セーフティネットとしての機能を果たしています。

児童人口の増と保育需要動向から判断すると、来年4月に向けて、更なる需要の増加が見込まれるため、当初予算でお示しした650人を上回る、710人の定員拡大を行います。また、居宅訪問型保育事業の対象を拡大します。さらに、保育事業者に対し、年齢別定員を柔軟に変更するよう働きかけを行っていきます。

2・3面へ続く

本年4月1日現在の待機児童を救済するため、当面の取組として、待機児童の保護者を対象に、毎月行っている空き枠募集や、認可外保育利用者に対する優先的取扱いの周知を徹底します。障害児については、障害の種類・程度、医療的ケアの必要性・程度などを個別に把握したうえで、居住地近辺の保育園に対して受入れ枠拡大を働きかけます。障害の態様によっては、開設が予定されている障害児保育施設を活用します。

現在、政府は、幼児教育無償化の一環として、認可・認可外を含め保育施設の無償化を検討しており、来年10月にも実施する方向で調整が行われています。

しかしながら、そもそも幼児教育と保育、家庭における子育ての関係をどう整理しようとしているのかは、全く明らかにされていません。しかも、保育の現場である基礎自治体では、保育所を作れば作るほど需要が増え、供給に追われる事態に直面しています。そうした基礎自治体の意見を聴くこともなく、更には実態を把握しようともせず結論が急がれているのではないかと懸念しています。

国がこうした疑問に対して、子育ての基本的なあり方と当面の対応策を明らかにするよう強く求めます。

こうしたなかで、区が直面する保育行政を進めるには、従来から実施しているニーズ調査に加えて、無償化による保護者の動向を把握することが不可欠です。必要に応じて保育需要を再算定し、保育施設整備の方向性を検討していきます。

放課後の居場所づくりについて、この4月には、区立学童クラブの受入れ児童数の増、「ねりっこクラブ」の拡大、民間学童保育施設の新規誘致、ひろば事業の充実を実施しました。引き続き、受入れ増に取り組んでいきます。

今後とも、働き方や子育てニーズの多様化にきめ細かく対応しながら、ライフスタイルに応じて子育てのかたちを選択できる社会の実現を目指します。

### 高齢者が住み慣れた地域で暮らせるまち

練馬区シルバー人材センターでは、本年4月から、元気高齢者の人材派遣事業を新たに開始しました。介護施設における軽作業は、今年度から、特別養護老人ホームに加えて、認知症グループホームを対象としました。

街かどケアカフェは、7月を目途に、地域団体などと協定を締結して、8カ所増設します。身近な場所で介護予防に取り組める環境づくりを、区民の皆様との協働により進めていきます。

先月、コンビニエンスストアと協定を締結し、従業員が支援の必要な方を発見した際には、緊急に地域包括支援センターに連絡して頂くこととしました。現場で認知症の方に即時に対応する力を高めるため、昨年度「地域おこしプロジェクト」で、カードゲーム形式による研修プログラム「N-impro(ニンプロ)」を開発しました。区内のコンビニエンスストアや商店等の従業員の方を対象に研修を実施します。身近な存在であるコンビニエンスストアが高齢者の見守り拠点となるよう機能を充実していきます。



ニンプロ N-improを活用した研修の様子

特別養護老人ホームは、既に都内最多ですが、現在、更に5施設の整備を進めています。今年度は、国有地を活用した整備に着手し、都市型軽費老人

ホームを併設します。平成34年度の開設を目指します。

本年4月から、高齢者相談センター本所と支所25カ所の体制を、地域包括支援センター25カ所本所体制に再編しました。これを中核として、医療・介護・予防・住まい・生活支援が一体的、継続的に提供される、地域包括ケアシステムの平成37年の実現を目指していきます。

### 安心を支える福祉と医療のまち

生活保護受給者の自立支援を強化するため、引き続きケースワーカーを大幅に増員します。増加の著しい高齢者世帯に対し、訪問指導を充実するため、高齢者生活支援員の増員を行います。

昨年度開始した「ひとり親家庭自立応援プロジェクト」は、自立支援プログラムの作成と就労などで成果を上げ、今年度、ハローワーク連携による就労や訪問型学習支援事業を拡充しました。来年度に向けこれまでの事業効果を検証していきます。

医療的ケアが必要な障害児の発達支援と保護者の就労支援のため、心身障害者福祉センターに、「(仮称)障害児保育園ヘレン中村橋」を11月に開設します。来月には保護者に利用手続きなどの説明を行います。

障害者の自立を助けるうえで就労の定着が重要であり、本年4月の「練馬区社会福祉協議会」と「練馬区障害者就労促進協会」の統合メリットを活かし、生活面、就労面の援助を一体として提供します。

在宅の精神障害者が、受診をしなかったり治療を中断したりすることは、大きな問題です。今年度から精神保健福祉士を増員して、訪問による保健相談を充実します。あわせて、長期入院者等の在宅療養に向けた取り組みを強化します。

3月に改定された都保健医療計画では、練馬区が属する二次保健医療圏の基準病床数が466床増床されました。この機を捉えて、東京都に対し病床確保を働きかけていきます。

順天堂練馬病院は、本年4月から増築棟の建築工事に着手し、32年度末の完成を予定しています。練馬光が丘病院は、改築基本構想を本年3月に策定し、現在基本設計を進めており、34年度中の開院を目指します。また、高野台新病院は、本年3月運営予定事業者を決定しました。33年度中の開院を目指します。

先月、「医療施策検討委員会」から提言を頂きました。区内に整備すべき病床機能や医療と介護の連携推進など、ハードとソフト両面にわたる取り組みの方向性が示されています。提言の内容を尊重し、高齢化の進展など社会状況の変化や地域の実情に即した施策を具体化していきます。

区民の皆様が将来にわたって住み慣れた地域で安心して暮らし続けることができるよう、入院から在宅医療に至るまで、切れ目のないバランスのとれた医療提供体制を整備していきます。

### 安全・快適、みどりあふれるまち

本年3月、熊本地震などの教訓を踏まえ、「練馬区地域防災計画」を修正しました。5月に「災害時における応急物資の供給に関する協定」を、スーパーマーケット運営事業者と締結し、水や食料、日用品を提供して頂けることになりました。引き続き、災害時における支援物資の供給体制を強化していきます。

都は3月、神田川流域の「浸水予想区域図」を改定し、支川である江古田川の一部浸水予想区域を見直しました。速やかに浸水ハザードマップに追加して周知を徹底し、高齢者施設などに避難計画の作成と避難訓練の実施を働きかけていきます。

防災は、安全・安心な区民生活に不可欠な社会インフラであり、区が実施するすべての事業の大前提です。今後とも区民の生命・財産を守るため、全力を尽くしていきます。

都市計画道路補助135号線と補助232号線が交差する大泉第二中学校の今後については、有識者

委員会で精力的に議論が進められ、年度内を目途に提言が取りまとめられる見込みです。今後、提言を踏まえ、区の方針案を作成していきます。

区長就任以来、大江戸線の延伸を最重要課題の一つと考え、積極的に取り組んできました。事業予定者である東京都との実務的な協議を進めた結果、国と都の方針として整備に向けて明確な位置づけを得ることができ、延伸の実現は確実なものとなりました。しかしながら、着工を実現するにはこれから本番です。区としても新駅周辺地域のまちづくりや延伸推進基金の積み増しなどを着実に進め、区議会の皆様、区民の皆様と力を合わせて、必ず早期着工を実現したいと決意しています。

西武新宿線立体化については、本年1月、区民、区議会、区が一体となって西武新宿線立体化促進大会を開催し、3月には事業者である東京都に要請活動を行うなど、早期事業化に向けて取り組んできました。現在、都は、構造形式や施工方法などを検討しており、区においても、関連側道の検討など都市計画決定に向けた準備を着実に進めていきます。

上石神井、武蔵関、上井草駅周辺では、建物の共同化や街並み整備など、駅周辺に相応しい土地利用の実現とまちづくりに取り組んでいきます。西武池袋線の石神井公園駅周辺では、安全で快適な商店街通りの整備や、現在検討を進めている市街地再開発事業を支援していきます。

区が持つポテンシャルを最大限活かし、更に発展させていくためには、今、道路や鉄道等の都市インフラの整備を進めることが不可欠であり、関係機関との連携を密にして取り組んでいきます。

練馬区の魅力は、みどりの豊かさや大都市の利便性が両立していることにあります。区内のみどりの4分の3は私有地であり、これを守り増やすためには、区民の協力が不可欠です。「みどりの区民会議」を立ち上げ、話し合いを重ねて、昨年秋、剪定や維持管理方法、落ち葉などの有効活用・リサイクルなど多岐にわたる提案を頂きました。個人の庭や憩いの森を地域の皆様で守り育てる事業や、屋敷林を守るための取り組みなど、区民との協働によるモデル事業に着手します。「みどりの区民会議」における議論や提案を活かしながら、今年度中に「練馬区みどりの基本計画」を改定します。

誰もが気軽に参加でき、みどりとともに育てる区民のムーブメントを巻き起こす、練馬区ならではの新しい仕組みにもチャレンジしたいと思います。



西武新宿線立体化の早期事業化を目指します (写真は立体化された西武池袋線)

### いきいきと心豊かに暮らせるまち

都市農業は、都市生活を更に豊かにするものであり、歴史的意義を有するものと考えています。

昨年の第三回定例会において、生産緑地の下限面積を300㎡とする条例を制定し、現在6件の農地について都市計画手続きを進めています。

国会では、生産緑地の貸借を可能にする法案が審議されています。法案の成立を見据えて条件整備に取り組み、更なる農地制度や税制度の改正の実現に向けて、都内37の自治体とともに国に強く働きかけていきます。

世界都市農業サミットの来年秋開催に向け、11月にイベントを実施します。講演会やマルシェなどにより、都市農業の魅力を発信して、機運を醸成していきます。

区内産業の活性化は、事業者がそれぞれ創意工夫を重ね、事業を発展させることが基本です。

先月、国は「生産性向上特別措置法」を制定し、設備投資に係る固定資産税の優遇措置を導入しました。区では、中小企業が優遇措置を受けられるよう、法に規定する導入促進基本計画を作成していきます。

超高齢社会を迎えるなかで、福祉・生活関連分野は、今後成長が期待される産業であり、これに取り組む事業者には中小企業診断士等を派遣するモデル事業を今月から開始します。また、経営者の高齢化が進み、営業ノウハウや技術などが伝えられないまま廃業に至ることがないよう、今月から新たにアドバイザー派遣による事業承継支援を開始します。

今年度、北町地域では、宿場町であった歴史を活かした祭りの開催、江古田地域では、大学などと連携した音楽イベントの実施が計画されています。地域の特色を活かして、まちのイメージアップやにぎわいづくりに取り組む商店街を支援していきます。

本年4月、練馬区立美術館の新館長に、東京芸術大学大学美術館長の秋元雄史さんを迎えました。地中美術館長や金沢21世紀美術館長を歴任され、優れた実績を上げられた秋元さんには、これまでにない斬新な美術館を作っていただけのもので期待しています。美術館の更なる飛躍には新しい受け皿が必要であり、来年度末を目途に再整備基本構想を策定します。

昨年開催した、独立70周年記念式典でのコンサートは、大変な好評を頂きました。今年は、大谷康子さんのバイオリンとNHK交響楽団の弦楽・管楽器のメンバーによる、「真夏の音楽会」を8月1日に開催します。今後、毎年実施し、近い将来、日本トップクラスのフルオーケストラの招致を目指します。花火フェスタは「としまえん」で実施します。真夏の音楽会と並んで、区民の皆様にも親しまれる恒例行事にしていきたいと考えています。

来年4月にリニューアルオープンする練馬総合運動場では、記念イベントを開催するほか、公認陸上競技場を活用して、トップアスリートや中高

生の公認記録会を開催します。ユニバーサルスポーツフェスティバルの会場を増やし、ポッチャなどパラリンピック種目を多くの区民に体験して頂きます。大泉学園町希望が丘公園の多目的運動広場は、拡張に合わせ、照明設備を設置し、人工芝のグラウンドとして整備します。

(仮称)上石神井三丁目公園では、独立70周年記念事業の一環として、今回初めて近隣の3小学校の子どもたちによるワークショップを実施しました。「自然・想像・体験 みんなの夢パーク」をコンセプトにした基本計画を作成しました。今後、地域の皆様からご意見を頂き、様々な年齢層の方から親しまれる魅力的な公園としていきます。



昨年の独立70周年記念式典のコンサートの様子

### 北京市海淀区との交流

昨年、友好都市である北京市海淀区の於軍区長が独立70周年記念式典に出席され、祝辞を頂きました。その答礼として、先月、議長をはじめとした訪問団とともに、区長として初めて海淀区を訪れました。北京市の都市インフラ整備や経済的発展には、目覚ましいものがあると実感しました。

海淀区からは、両区の区民相互親善訪問などを積極的に進めたいとの提案を頂きました。両都市間で草の根レベルの交流を進めるため、今後、具体的な交流のあり方について検討していきます。

### 新しいビジョンの策定

区民の皆様と目指す将来像を共有し、区政を更に前に進めるため、昨年12月、ランドデザイン構想(素案)を公表しました。以来、様々な機会を通じて幅広く区民のご意見やご提案を伺ってきました。区民の皆様から区長として信任頂いたことを受け、ランドデザイン構想を速やかに成案とし、実現に向けた道筋を明らかにする、新「みどりの風吹くまちビジョン」の策定に着手します。新ビジョンは、区政改革計画と一体化した総合的な計画とし、来年3月に策定する考えです。

### 「参加と協働」から「参加から協働へ」

行政は、目先の受け狙いや小手先の誤魔化しではなく、長期的、根本的な視点に立って、正攻法で運営しなければなりません。行政は常に改革が必要である。難しい課題から決して逃げてはならない。そうした取り組みの延長上にこそ、練馬区の未来がある。生涯をかけて行政に従事してきた、私の信念です。

広範な分野にわたる区の仕事には、日本の現代社会の全ての課題が凝縮されています。社会は大きく変わりつつあります。行政の仕事に携わっている、今この瞬間こそが歴史の最前線にいることなのだと考えています。私たちは、新しい歴史を切り拓いていく使命を負っているのです。

新たな政策に踏み出すとともに、行政と区民の皆様との関係も大きく変えていかなければなりません。区政を「参加と協働」から「参加から協働へ」と更に前に進め、深化させなければならないと思います。

職員と力を合わせ、区議会の皆様のお力添えを頂きながら、区民の皆様とともに、新しい政策の展開、区政運営の改革、参加から協働へ、全てにおいて、新しい大都市自治の実現に向けて全力を尽くしていきます。

## 待機児童対策は、新たな局面を迎えています

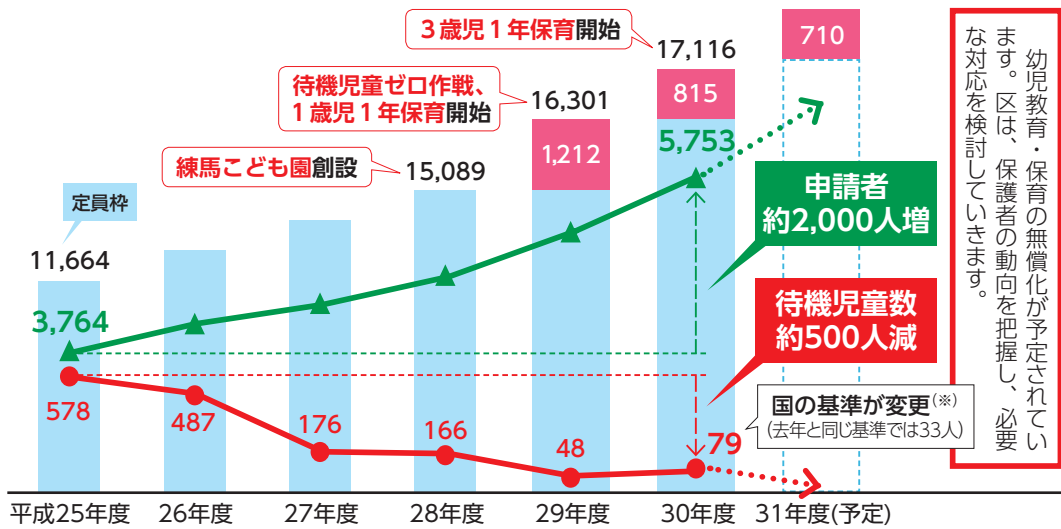
区は、これまで区独自の幼保一元化施設「練馬こども園」の創設や待機児童ゼロ作戦などにより、**全国トップレベル**となる5,000人以上の保育定員の増を実現しました。

問合せ 入園について……………入園相談係 ☎5984-5848  
保育施設の新規整備について…整備計画担当係 ☎5984-4687

この5年間で、47%の定員増を実現!

申請者が**3,764人**→**5,753人**と約**2,000人**増に対し、  
待機児童は**578人**→**79人**と約**500人**減少しました!

区全体では、保育定員が保育需要を大きく上回っています



幼児教育・保育の無償化が予定されています。区は、保護者の動向を把握し、必要な対応を検討していきます。

	25年度	26年度	27年度	28年度	29年度	30年度
①定員	11,664	12,418	13,790	15,089	16,301	17,116
②在籍児童数	11,119	11,836	12,933	13,927	15,121	15,877
①-②	545	582	857	1,162	1,180	1,239
待機児童数	578	487	176	166	48	79(33)

空きがあっても待機児童が発生している理由は…

- ✓**地域における需給のミスマッチ**
  - 保護者が希望する保育所と、定員に満たない保育所が一部地域で一致していません。
- ✓**保育需要の更なる増加**
  - 区の児童人口は引き続き増加傾向にあります。
  - 障害児の保育需要も増加しています。
  - 国が幼児教育・保育の無償化を実施します。

### 来年4月に向けた取り組み

- 当初計画を上回る**710人の定員拡大**など。
- 幼児教育・保育の無償化による保護者の動向を把握し、**必要に応じた対策を講じます。**

待機児童解消を目指しながら、子育ての基本的なあり方と当面の対策を明らかにするよう国に強く求めます。

# 公文書公開制度・個人情報保護制度

## ～平成29年度の運用状況をお知らせします

条例に基づき年1回、公文書公開制度と個人情報保護制度の運用状況を公表しています。ここでは、29年度の運用状況をお知らせします。 ※詳しくは、区民情報ひろば(区役所西庁舎1階)や区ホームページでご覧になれます。

問合せ 情報公開課 ☎5984-4513

### 公文書公開制度

区の保有する公文書の閲覧や、写しを請求できる制度です。

#### 公開請求件数と請求内容(表1～3)

29年度の公開請求件数は654件、請求者数は194名でした。

#### 公開状況など(表4・5)

29年度の公開率(※)は99.8%でした。なお、公文書公開に関する審査請求が1件ありました。 ※公開率…請求件数全体から「不存在」と「取り下げ」を除いた件数に占める「全部公開」と「部分公開」の割合。

### 個人情報保護制度

区が保有する個人情報について、収集や利用などのルールを定めるとともに、区民の方などが自分に関する個人情報(自己情報)の開示・訂正等を求める権利を保障するものです。

#### 開示等請求件数と処理状況(表6)

29年度の自己情報の開示等請求件数は135件で、請求者数は69名でした。

表1 公開請求内容別件数

公文書の内容	件数
都市整備・建築・土木	233
区政一般	164
社会福祉	61
入札・契約など	58
環境・清掃	47
教育	37
児童福祉	34
保健・衛生・医療	18
議会	2
合計	654

表2 公開請求目的別件数

請求目的	件数
営業活動	518
区政の監視・区民参加	107
学問的な調査研究	27
私的利害の調整	1
請求目的の記載なし	1
合計	654

表3 公開請求者内訳

請求者の区分	請求者数	請求件数
区内在住者	38	101
区内の法人・団体など	52	216
区外在住者	31	110
区外の法人・団体など	73	227
合計	194	654

表4 公開請求処理状況

処理状況	件数
全部公開	236
部分公開	353
非公開	1
不存在	10
存否応答拒否	0
取り下げ	54
合計	654

表5 公開請求に対する非公開の理由別件数

非公開とした理由(部分公開含む)	件数
個人に関する情報で、特定の個人が識別され得るもの	177
法人などに関する情報で、法人などの正当な利益を害するもの	134
公共の安全と秩序の維持に支障が生じる恐れがあるもの	1
審議・検討・協議に関する情報で、意思決定の中立性が不当に損なわれるなどの恐れがあるもの	6
事務事業の適正な遂行に支障を及ぼす恐れがあるもの	101
法令の規定によって公開できないもの	0
他の制度との調整が必要なもの	0

表6 開示等請求処理状況

処理状況	件数
全部開示	92
部分開示	34
非開示	0
不存在	8
存否応答拒否	0
取り下げ	1
訂正請求	0
目的外利用中止請求	0
外部提供中止請求	0
合計	135

※同一の公文書に、複数の理由が含まれているものがあります。

## 公文書の公開や自己情報の開示等の請求をするには

公文書の公開や自己情報の開示等の請求を希望する方は、区民情報ひろばにある請求書に必要事項を記入の上、提出してください。

自己情報の開示等の請求は、本人確認が必要なため、運転免許証やマイナンバーカードなどをお持ちください。公文

書の公開請求は、区ホームページからできます。▶**公開などの決定**:請求日の翌日から、原則15日以内(自己情報の訂正・削除・目的外利用等の中止の請求は20日以内)に、請求に応じられるかどうかを決定し、請求者に通知▶**費用**:閲覧は無料 ※コピー・郵送料金は実費。

## マイナンバーカードは便利です!

### 保育の現況届が電子申請で提出できます

今年度から、マイナポータルでマイナンバーカードを使用した電子申請により、現況届や保育を必要とする事由を証明する書類(就労証明書など)が提出できるようになります。▶**問合せ**:保育認定係 ☎5984-1479

### マイナポータルとは

マイナポータル(<https://myna.go.jp/>)は、マイナンバーカードをお持ちの方が利用できるインターネット上のサイトです。自分のマイナンバーを含む情報が、行政機関などの間でどのようにやり取りされたのかなどを確認できます。 ※利用するにはマイナンバーカードの電子証明書(4桁の暗証番号)が必要です。

### 問合せ

マイナンバー制度全般について…マイナンバー総合フリーダイヤル ☎0120-95-0178(平日午前9時30分～午後8時 ※土・日曜、祝休日は午後5時30分まで)

### カードの申請方法は3通り!

#### 申請

##### 郵送

個人番号カード交付申請書に必要事項を記入の上、顔写真を貼って郵送します。  
※送付用封筒は平成31年5月31日(金)まで、そのまま利用できます。

##### パソコン・スマートフォン

交付申請用サイトにアクセスし必要事項を入力の上、撮影した顔写真を添付し送信します。

##### 個人番号カード交付窓口(区役所東庁舎7階)

通知カード、顔写真、運転免許証などの本人確認書類を持参の上、本人がお越しください。詳しくは、お問い合わせください。

### 問合せ

練馬区個人番号カード事務センター ☎5984-4595(平日午前9時～午後5時)

マイナンバーカードがあれば、コンビニで住民票等の証明書が取得できます。 ※コンビニ交付の利用には、電子証明書(4桁の暗証番号)が必要です。



#### 交付

交付通知書が届いたら、必要な持ち物を持参の上、期限内に本人がお越しください。

マイナンバーカードができましたら、本人限定受取郵便で郵送します。

## すすめよう!男女共同参画

# 6/23～29は男女共同参画週間

男女共同参画社会とは、誰もが互いの人権を尊重しつつ責任も分かち合い、性別に関係なく、それぞれの個性と能力を十分に発揮できる社会のことです。この機会に、身近なことから男女共同参画社会について考えてみませんか。▶**問合せ**:人権・男女共同参画課 ☎5984-4518

## 誰もが生きやすく安心して暮らせる練馬を目指して

区では、「第4次練馬区男女共同参画計画」により、男女共同参画を進めています。個性や能力の違いが認められず、「男だから」「女だから」という理由で、自分が思うように生きられないということはありませんか。

固定観念にとらわれず、区民一人ひとりが職場・家庭・地域・学校などのさまざまな場面や立場で、個性や能力を十分に発揮し、誰もが生きやすい社会の実現を目指しましょう。

### パネル展示

▶**日時**:6月23日(土)～7月1日(日)午前8時45分～午後8時  
▶**場所**:区役所本庁舎2階通路



## 世帯と人口 [6月1日現在]

※( )内は前月比。 ※住民基本台帳による人口。

世帯数	総人口	731,906(+253)			外国人			18,804(+20)		
		日本人	713,102(+233)	外国人	18,804(+20)	年齢別人口				
369,780(+254)	男	356,321	男	347,638	男	8,683	14歳以下	15～64歳	65歳以上	
	女	375,585	女	365,464	女	10,121	88,182(+109)	484,757(+181)	158,967(-37)	

# お知らせ

## 東京二十三区清掃一部事務組合議会定例会を開催

▶日時:6月26日(火)午後2時から  
 場所:東京区政会館20階(千代田区飯田橋3-5-1) ※傍聴は、当日午後1時から20階で受け付け(定員30名(先着順))。▶問合せ:東京二十三区清掃一部事務組合事務局 ☎5210-9729

## 事業者向け

### ビジネス講座～後継者と考える「経営のバトン」の渡し方・受け方

▶対象:経営者、後継候補者 ▶日時:7月19日(木)午後7時～9時 ▶場所:ココネリ3階(練馬1-17-1) ▶講師:中小企業診断士/栗原啓悟 ▶定員:30名(先着順) ▶申込:電話またはファクスで①講座名②氏名(ふりがな)③事業所の郵便番号・住所・名称・業種・電話番号・ファクス番号または

## 特別区民税・都民税の第1期分の納期限は7月2日(月)

お支払いは、納め忘れのない便利な口座振替をご利用ください。  
 ▶問合せ:収納課 ☎5984-4547

電子メールアドレスを、7月17日(火)までに練馬ビジネスサポートセンター ☎6757-2020 FAX 6757-1014 ※同ホームページ(<http://www.nerima-idc.or.jp/bsc/>)からも申し込めます。

## 福祉・障害のある方

### 区内障害福祉サービス(通所施設)利用説明会

～来年4月からの利用希望者対象

▶対象:主に知的障害があり、特別支援学校高等部を来年3月に卒業見込みの方など ▶日時:7月10日(火)午前10時～正午 ▶場所:ココネリ3階(練馬1-17-1) ▶説明を行う施設:①就労移行支援事業所・就労継続支援事業所(福祉作業所など)②生活介護事業所(福祉園など) ▶申込:当日会場へ ▶問合せ:就労支援係 ☎5984-1387 FAX 5984-1215

## 住まい・まちづくり

### 生産緑地地区の都市計画変更案がご覧になれます

区内全域の生産緑地地区の削除・追加の都市計画変更案がご覧になれます。意見のある方は意見書を提出できます。▶縦覧・意見書提出の期間:7月5日(木)までの午前8時30分～午後5時15分(土・日曜を除く) ▶縦覧・意見書提出の場所:都市計画課(区役所本庁舎16階) ※区ホームページでもご覧になれます。▶問合せ:

せ:都市計画課土地利用計画担当係 ☎5984-1544

## 耐震改修相談会

耐震改修工事費用の助成制度や建築物に関する相談に、(一社)練馬区建築設計事務所協会の建築士などがお応えします(予約制)。▶日時:7月28日(土)午後1時～4時の間の30分間 ▶場所:北町地域集会所 ▶申込:7月27日(金)までに電話で耐震化促進係 ☎5984-1938

## お休みします

〈豊玉リサイクルセンター ☎5999-3196〉…7月1日(日)午前9時～午後1時【受水槽清掃のため】 ※図書館豊玉受取窓口 ☎3992-1600も利用できません。

## 健康・衛生

### 講演会「家族関係の病とその支援～家族をタイプ別に見分けて心の病を理解する」

▶対象:区内在住の方、区内在勤の支援者 ▶日時:7月26日(木)午後6時～8時 ▶場所:関区民センター ▶講

師:あさくさばしファミリーカウンセリングルーム/野口洋一 ▶定員:100名(先着順) ▶申込:電話またはファクス、電子メールで①講演会名②住所③氏名④電話番号を、関保健相談所 ☎3929-5381 FAX 3929-0787 ✉sekihoso@city.nerima.tokyo.jp

## 高齢者



### 「練馬発わかわか かむかむ元氣ごはん」料理教室

高齢者向け料理本「練馬発わかわか かむかむ元氣ごはん」の料理を作ります。 ※初めての方には料理本を差し上げます。

12とも ▶講師:いきいきクッキングねりま会員 ▶定員:20名(先着順) ▶材料費:600円 ▶持ち物:エプロン、三角巾 ▶申込:電話で介護予防生活支援サービス係 ☎5984-4596

場所	日時
1 厚生文化会館	7/13(金) 10:30～13:00
2 光が丘区民センター 2階	8/10(金) 10:30～13:00

## 7/3(火)21:00～7/4(水)5:00

## 交通規制を実施

～大泉インターチェンジ(IC)付近の道路・高速道路

NEXCO東日本東京外環工事事務所では、外環道の橋りょう架設工事を行うため、外環道大泉ICの出入口や関越道大泉ICの入口の夜間閉鎖を実施します。また、付近の目白通りの一部通行止めも実施します。詳しくは、NEXCO東日本ホームページ (<http://www.driveplaza.com/>) をご覧ください。  
 ▶区の担当:交通企画課 ▶問合せ: NEXCO東日本お客様センター ☎0570-024-024



## 7月の健康相談などの日程(無料)

事前に予約が必要です。 ※体組成の測定・育児栄養相談を除く。

内容	会場	日程・受付時間
<b>健康相談</b> ▶内容:病気や健診結果の見方、栄養、歯科に関する相談	豊北光石大関	3(火)・24(火) 13:00～15:00 3(火)・17(火) // 3(火) 13:30～15:15 19(木) 9:30～11:15 5(木) 9:00～11:00 24(火) 13:30～15:30 3(火)・26(木) 13:00～15:00 9(月)・23(月) 9:00～11:00
<b>体組成の測定</b> ▶内容:体組成計を使用し、ご自身でBMIなどを計測	豊北光石大関	4(水)・25(水) 9:00～10:00 6(金)・17(火) // 18(水) // 13(金)・27(金) // 9(月) // 9(月)・23(月) 13:00～14:00
<b>禁煙に関する相談</b> ▶内容:禁煙外来を行っている医療機関の紹介など	大関	9(月)・23(月) 9:00～11:00
<b>育児栄養相談</b> ▶持ち物:母子健康手帳	豊北光石大関	4(水)・25(水) 9:00～10:00 6(金)・17(火) // 18(水) // 13(金)・27(金) // 9(月) // 9(月)・23(月) 13:00～14:00
<b>おとなの歯磨き相談</b> ▶内容:歯肉の健康チェックと歯磨き相談 ▶持ち物:歯ブラシ	大関	9(月)・23(月) 13:00～14:00
<b>心身障害者(児)歯科相談</b>	つ	7～28の毎土曜 14:30～16:30
<b>◆こころの健康相談</b> ▶対象:不眠・無気力・もの忘れなどで困りの方、精神疾患の方や家族	豊北光石大関	20(金) 9:30～12:00 9(月) 14:00～16:00 4(水) // 20(金) 9:00～11:00 4(水) 14:30～16:00 19(木) 14:00～15:30 5(木) 14:00～16:00 11(水) 14:00～15:30
<b>◆うつ相談</b> ▶対象:気持ちが沈む・悲観的になるなどで困りの方や家族	豊北光石大関	11(水) 13:30～16:30 18(水) 14:00～16:00 25(水) //
<b>◆子育てこころの相談</b> ▶対象:子育てで悩んでいる方	豊北光石	11(水) 13:30～16:30 18(水) 14:00～16:00 25(水) //
<b>◆思春期・ひきこもり相談</b> ▶対象:ひきこもりと思われる方の家族(◎は、家族グループ相談のみ)	豊	◎25(水) 14:00～16:00
<b>◆大人の発達障害相談</b> ▶対象:18歳以上で発達障害と思われる方	石	9(月) 14:00～15:20
<b>◆酒・ギャンブルなど依存、家族相談</b> ▶対象:依存症などで困りの方や家族	石	26(木) 14:00～15:30
<b>HIV(エイズウイルス)抗体即日検査・梅毒検査(匿名)</b>	豊	13(金) 9:00～10:00
<b>認知症相談</b> ▶対象:もの忘れなどで困りの方や家族	25カ所の地域包括支援センターで実施(要予約)。詳しくは、在宅療養係 ☎5984-4597	

大石光北豊  
関保大石光北豊  
健保泉神光保玉  
相相相相相相  
談談談談談談  
所所所所所所  
☎☎☎☎☎☎☎☎  
3333333333  
9999999999  
2222222222  
9999999999  
1111111111  
7777777777  
4444444444  
2222222222

※…練馬つつじ歯科診療所 ☎3999-3995  
 ◆は事前に担当地域の保健相談所へご相談ください  
 ※担当地域は、わたしの便利帳「あなたを受け持つ窓口」をご覧ください  
 ※診断書の発行ができる医療機関については、医療連携センター ☎3999-70121へお問い合わせください。

## 高齢者の医療費に関するお知らせ

### 後期高齢者医療制度を利用している皆さまへ ～新しい被保険者証を送付

現在、お持ちの後期高齢者医療被保険者証の有効期限は7月31日(火)です。新しい被保険者証(青竹色)を7月11日(水)以降順次送付します。7月末までに届かない場合はご連絡ください。▶問合せ:後期高齢者資格係 ☎5984-4587



### 負担が軽くなると思われる方へ ～基準収入額適用申請書を送付

70歳以上の方で医療費の自己負担割合が3割と判定された方でも、収入が一定額未満の場合は、申請すると負担割合が軽減されます。該当する可能性のある方には、「基準収入額適用申請書」を送付します。持参または郵送で申請してください。送付対象者などは下表の通りです。

	後期高齢者医療制度の保険証	国民健康保険の高齢受給者証
対象者	同一世帯の被保険者に住民税の課税所得(※)が145万円以上の方がいる場合で、一定の条件を満たす方	同一世帯の70～74歳の被保険者に住民税の課税所得(※)が145万円以上の方がいる場合で、一定の条件を満たす方
発送日	6月25日(月)	6月21日(木)
問合せ	後期高齢者資格係(区役所本庁舎2階) ☎5984-4587	こくほ資格係(同本庁舎3階) ☎5984-4554

※課税所得…収入から各種控除を引いた、住民税を算出するための所得。

## 休日急患診療所

※予約不要。健康保険証が必要です。

**小児科** 練馬区夜間救急こどもクリニック(区役所東庁舎2階) ☎3994-2238  
**内科・小児科** 練馬休日急患診療所(区役所東庁舎2階) ☎3994-2238  
 石神井休日急患診療所(石神井庁舎地下1階) ☎3996-3404

▶受付時間:土曜午後6時～9時30分、日曜・祝休日午前10時～11時30分、午後1時～4時30分、午後6時～9時30分 ※練馬区夜間救急こどもクリニックは平日午後8時～10時30分も対応しています。

## 子ども・教育



### 「保育利用のご案内」(平成31年度版)の配布について

31年度の認可保育園などへの申込書(保育利用のご案内)の配布は、10月12日(金)を予定しています。4月入園の申し込み期限は11月30日(金)です。詳しくは、10月の区報でお知らせします。▶**問合せ**:入園相談係 ☎5984-5848

### お父さんの子育てステップアップ講座「気持ちが楽になる子そだての“ツボ”」

▶**対象**:0~3歳児の父親 ※母親とお子さんの参加も可。▶**日時**:7月21日(土)午後1時30分~4時▶**場所**:男女共同参画センターえーる▶**講師**:心理カウンセラー/内田良子▶**定員**:30名(先着順)▶**申込**:電話またはファクス、電子メールで①講座名②氏名③電話番号を、同所 ☎3996-9007 FAX 3996-9010 ✉oubo@nerima-yell.com ※講座終了後、練馬イクメンパパプロジェクトのメンバーとの懇談会あり(希望者のみ)。

### 地域ふれあい講座「親子ちぎり絵教室」

▶**対象**:小学生と保護者▶**日時**:7月24日(火)午前10時~正午▶**場所**:厚生文化会館▶**内容**:和紙を使って花の絵を作る▶**講師**:ちぎり絵作家/戸池真矢▶**定員**:15組(抽選)▶**材料費**:1人1,000円▶**申込**:往復ハガキで①講座名②住所③参加者全員の氏名(ふりがな)④お子さんの学年⑤電話番号を、7月5日(必着)までに〒176-8501区役所内文化・生涯学習課管理係 ☎5984-1285

### 集中型子ども体操教室

▶**対象**:体操が苦手な区内在住の小学1~3年生▶**日時**:7月28日(土)~31日(火)午前10時~11時30分【4日制】▶**場所**:春日町青少年館▶**内容**:鉄棒、跳び箱、マット運動など▶**講師**:練馬区体操指導員連絡会代表/犬塚よしみほか▶**定員**:40名(初めての方を優先の上、抽選)▶**保険料**:200円▶**申込**:往復ハガキで①教室名②住所③氏名(ふりがな)④学校名・学年⑤性別⑥電話番号を、7月2日(必着)までに〒179-0074春日町4-16-9 春日町青少年館 ☎3998-5341

### 7月の「赤ちゃんからの飲む食べる相談」~離乳期の赤ちゃんがいる家族の食事

試食を交えた少人数グループでの相談会を開催します。▶**対象**:0歳児の保護者(1歳頃まで参加可)▶**申込**:当日会場へ

場所(保健相談所)・問合せ	日時(いずれも40分程度)
豊玉 ☎3992-1188	11(水)・23(月) ①14:00②15:00 20(金)①10:00②11:00
北 ☎3931-1347	27(金)①10:00②10:50
光が丘 ☎5997-7722	23(月)①10:00②10:50
石神井 ☎3996-0634	12(木)・19(木)・26(木) ①10:00②10:50
大泉 ☎3921-0217	27(金)①10:00②10:50
関 ☎3929-5381	20(金)①10:15②11:00

### 子ども起業塾~創業!ねりま塾

12とも▶**場所**:ココネリ3階(練馬1-17-1)▶**申込**:電話またはファクスで①講座名(12の別)②郵便番号③住所④氏名(ふりがな)⑤学年⑥電話番号⑦ファクス番号または電子メールアドレス(ある方のみ)⑧保護者の氏名(ふりがな)を、7月12日(休)までに練馬ビジネスサポートセンター ☎6757-2020 FAX 6757-1014 ※同ホームページ(<http://www.nerima-idc.or.jp/bsc/>)からも申し込みます。

### 1疑似通貨を使った経営体験講座

▶**対象**:小学4~6年生▶**日時**:7月28日(土)午前9時30分~午後5時30分

分▶**講師**:「アトリエそりり」代表/清水聖ほか▶**定員**:30名(抽選)▶**費用**:2,000円

### 2ボードゲームを使って売り買いの仕組みを学ぼう

▶**対象**:小学2・3年生と保護者▶**日時**:8月4日(土)午前10時~午後3時▶**講師**:(一社)金融学習協会/浜田智暉ほか▶**定員**:32名(抽選)

## 講座・催し



### 7月のふるさと文化館ふれあい土曜事業

▶**場所・問合せ**:石神井公園ふるさと文化館 ☎3996-4060▶**費用**:①150円▶**申込**:当日会場へ

内容	日時	定員(先着順)
①水引細工で作るヘアゴム飾り	7(土) ①13:00から ②14:00から	各20名
②いろいろ端で楽しむ紙しばい	14(土) ①13:00から ②14:00から	-
③手作りかざぐるまを楽しもう	21(土) ①13:00から ②14:00から	各20名
④石神井公園ふるさと文化館を探索しよう	28(土) 13:00~15:00	-

### 大泉町福祉園ふれあいまつり

▶**日時**:7月7日(土)午前10時30分~午後2時▶**場所・問合せ**:大泉町福祉園 ☎5387-4681 FAX 5387-4683▶**内容**:模擬店、演奏会、射的など

6/23(土)~7/31(火)

## 練馬区商業まつり中元売出し

日頃、商店街を利用している皆さまへの感謝の気持ちを込めて、各商店街で「練馬区商業まつり中元売出し」を行います。詳しくは、練馬区商店街連合会ホームページ(<http://www.nerima-kushoren.jp/eventlist>)をご覧ください。 ※開催期間や抽選方法は、商店街により異なります。

▶**区の担当**:商工係▶**問合せ**:練馬区商店街連合会 ☎3991-2241

### ★抽選で景品が当たります

期間中、商業まつりに参加している商店街(右のポスターを掲示)で買い物をした方を対象に「コロケコンサート2018」「映画鑑賞券」「ホテルカデンツァ光が丘食事券」などの景品が当たる抽選会を行います。



### コロケコンサート2018

▶**日時**:9月25日(火)昼夜2回公演▶**場所**:練馬文化センター

## とっておきの風景を教えてください

問合せ みどりのまちづくりセンター ☎3993-5451

区では、まちの中で地域の人々に親しまれ、今後も大切にしていきたい区内の身近な風景を地域景観資源として登録しています。応募用紙に記入の上、10月11日(必着)までに写真を添えて応募してください。

▶**応募用紙の配布場所**:区民事務所(練馬を除く)、図書館、区役所庁舎案内横(本庁舎1階)、みどりのまちづくりセンターなど ※ねりま景観まちづくりホームページ(<http://nerima-keikan.jp/>)からも応募できます。

「風景部門」千川上水と紅葉とキャベツ畑(立野町38)



## 区民のひろば

- この欄は、区民の方のサークル活動などを紹介しています。内容などの確認は当事者間をお願いします。
- 掲載を希望する方は、区ホームページをご覧ください。
- 場所は施設の予約状況により変更になる場合があります。

■**練馬混声合唱団50周年記念定期演奏会(モーツァルト「戴冠ミサ」、混声合唱組曲「水のいのち」など)** 7月7日午後4時開演 練馬文化センター 入場料500円 例会…毎金曜午後6時30分~9時 生涯学習センターなど 指導 高瀬新一郎 入会金1,500円 月会費4,000円(学生は2,000円) 楽譜代実費 演奏会チケット分金あり 初めの1か月は無料体験可 渡辺 ☎3991-1684

■**第5回マイカイウクレレサークル&フラ発表会** 7月14日午後0時30分開場 大泉学園ゆめりあホール 入場無料 梁瀬 ☎090-3512-1519

■**謡曲(宝生流)無料体験会** 中高年齢者対象 7月7日午前9時30分~正午 ココネリ3階 例会…月1回土曜午前9時30分~正午 ココネリ3階 年会費2,000円 しゃくなげ会・保母 ☎ FAX 3997-8558(要予約)

■**石神井ヨガサークル** 毎金曜①午前9時15分~10時15分②午前10時30分~11時30分 石神井公園区民交流センター ①②とも入会金2,000円、月会費3,000円 戸内 ☎080-1241-6681 ✉js.etude@jcom.home.ne.jp(要予約)

■**大泉学園句会** 初心者~中級者対象 第1月曜午後1時~3時 勤労福祉会館 月会費1,000円 初回は無料体験可 岸 ☎3990-6983

■**不動産法定研修会と講演会** 7月5日午後3時~4時30分 生涯学習センター 講師 キャスター/吉川美代子 入場無料 (公社)全日本不動産協会 東京都本部練馬支部 ☎5912-0733 ✉nerima@tokyo.zennichi.or.jp

■**六十路書道会(漢字・細字・実用書など)** 60歳以上の方対象 主に第1・3水曜午後1時~4時 光が丘区民センター3階 月会費3,000円 清水 ☎3924-8604(要予約)

■**健康太極拳** 毎日曜午前10時~正午 石神井台みどり地域集会所 講師 石渡江美 会費1回1,000円 石井 ☎080-1144-2959

■**脳トレ音楽サークル無料体験会** 65歳以上の女性対象 ①6月25日正午~午後1時30分②7月2日午後2時~3時 ①東大泉地区区民館②石神井公園区民交流センター 例会…65歳以上の女性対象 ③月1回主に月曜午前11時~午後0時30分④月2回主に月曜午後2時~3時 ③東大泉地区区民館

④石神井公園区民交流センター ③入会金2,000円 月会費1,500円④入会金2,000円 月会費500円 参加費1回500円 近藤 ☎ FAX 3904-6458 ✉yusamayo.flat@softbank.ne.jp(要予約)

■**火曜スイミングクラブ** 中高年齢の女性対象 毎火曜午後1時~3時 平和台体育館 講師 リーダー連絡会指導員 入会金1,000円 月会費2,500円 保険料年1,850円(65歳以上の方は1,200円) 初回は無料体験可 高木 ☎090-4009-5543

■**第12回ぼてとまつり(ダーツコーナー、わなげコーナー、フリーマーケット、パフォーマンスなど)** 7月1日午前10時30分~午後3時 ココネリ3階 入場無料 NPO法人保育サービスぽてと ☎5946-6746 ✉info@potato.or.jp

■**話上手になる講座 STG話の会(石神井)** 第2・4日曜午後1時30分~3時30分 男女共同参画センターえーる 入会金1,000円 月会費1,500円 初回は無料体験可 宝田 ☎080-6685-5767(要予約)

■**死について語る会** 7月8日午前10時~正午 区役所本庁舎19階 参加費無料 島田 ☎3939-2696

■**第1回大泉デッサン会展** 6月22日~28日午前10時~午後6時(25日を除く。22日は午後2時から。28日は午後2時まで) 練馬区立美術館 入場無料 例会…月3回火曜午後2時~5時 練馬区立美術館 入会金3,000円 年会費2,000円 参加費1回1,000円 杉山 ☎070-3880-9591(要予約)

■**武蔵関歌謡サークル(発声・新曲指導)** 第1・3木曜午後2時~4時 関区民センター 講師 日本歌謡指導者協会理事長/しんま多井地 入会金2,000円 月会費2,500円 初回は500円で体験可 五十嵐 ☎090-7271-3366

■**ストレッチ、口腔体操、筋力トレーニング、有酸素運動など健康体操クラブもみぢ** おおむね60歳以上の方対象 毎土曜午前10時~正午 氷川台地区区民館など 講師 介護予防運動指導員/須藤敦子 入会金1,000円 月会費2,000円 三井 ☎3932-0846

広告 **お売り下さい。使わなくなった物。**

〒179-0076 東京都練馬区土支田 3-47-8  
電話(FAX)03-3922-0422 / 携帯電話 090-5500-5923

**古道具くら**

※広告の内容については、各広告主にお問い合わせください。広告掲載のお問い合わせは広報係 ☎5984-2690。

**伝統工芸体験講座  
「練伝まなび塾」**

▶**対象:**中学生以上 ▶**場所:**ココネリ3階(練馬1-17-1) ▶**講師:**練馬区伝統工芸会会員 ▶**持ち物:**A 水性アクリル絵の具など ▶**申込:**電話またはファクス、電子メールで①講座名(A/B)の別。Bは112の別も②郵便番号③住所④氏名(ふりがな)⑤年齢⑥電話番号を、7月20日(金)までに中小企業振興係 ☎5984-1483 FAX 5984-1902 ✉keizai08@city.nerima.tokyo.jp

内容	日程	定員(抽選)	費用
A東京額縁	8/9(木)・16(木)・23(木)・30(木) 【4日制】	20名	3,120円
B東京手描友禅	11/8(木)・16(木)・23(木)・30(木) 【2日制】	各10名	3,060円

\*時間はいずれも18:30~20:30。

**スポーツ**

**夏休み水泳教室**

▶**対象:**来年4月に小学校入学予定の5歳以上の方 ※小学2年以下のお子さんは、水着を着用した18歳以上の方と参加してください。▶**日時・場所:**①A 8月7日(火)~11日(祝)石神井東小②B 8月11日(祝)・12日(日)・14日(火)~16日(木)大泉第二小③C 8月20日(月)~24日(金)旭丘小 いずれも午前10時~正午【5日制】▶**定員:**

各60名(抽選)▶**保険料:**80円▶**申込:**封書で①教室名(A~Cの別)②参加者全員の住所・氏名(ふりがな)・年齢・学校名と学年(学生のみ)・性別・電話番号・泳げる距離(泳げない場合はその旨)を記入したものと、82円切手を貼った返信用封筒(長型3号)を、7月5日(必着)までに〒176-8501区役所内スポーツ振興課振興係 ☎5984-1948

**石神井プールと三原台温水プール(幼児用)を開場**

▶**費用:**いずれも1時間につき200円(小中学生・65~74歳の方・障害のある方は100円、未就学児・75歳以上の方は無料) ※障害のある方は身体障害者手帳、愛の手帳などを持参してください。

場所・問合せ	日時
石神井プール(*) ☎3997-6131	7/1(日)~9/10(月) 9:00~19:00
三原台温水プール(幼児用) ☎3924-8861	7/1(日)~9/9(日) 9:00~18:00

\*期間外は三原台温水プールにお問い合わせください。

**初心者スポーツ教室 弓道**

▶**対象:**15歳以上の方(中学生を除く)▶**日時:**8月2日~9月6日の毎木曜午後7時~9時【6日制】▶**場所:**総合体育館▶**定員:**30名(抽選)▶**保険料など:**2,000円▶**申込:**往復ハガキで①教室名②住所③氏名(ふりがな)④年齢(学生は学年も)⑤性別⑥電話番号を、7月2日(必着)までに〒176-8501区役所内スポーツ振興課事業係 ☎5984-1947

**区民体育大会  
水泳(小学生・中学生の部)**

▶**日時:**9月17日(祝)午前9時から▶**場所:**光が丘体育館▶**内容:**自由形、平泳ぎ、バタフライ、背泳ぎ、個人メドレー、フリーリレー、メドレーリレー ※いずれも男女別で実施。▶

▶**保険料など:**1種目300円(リレーは1チーム800円)▶**申込:**体育館や三原台温水プール、石神井プール、スポーツ振興課(区役所本庁舎8階)、区ホームページにある実施要項をご覧の上、7月30日(必着)までに練馬区体育協会へ▶**問合せ:**スポーツ振興課事業係 ☎5984-1947

**10/21(日) としまえんで開催**

**練馬まつり・産業見本市の  
参加団体を募集**

募集要項をご覧の上、7月20日(必着)までに申し込んでください。

**A 練馬まつり**

▶**対象:**区内の団体▶**参加形態:**1 出店・展示…模擬店ブース、飲食物・物品の販売、PR活動、無料体験教室 2 ステージ…ダンス、舞踊など▶**区の担当:**まつり係▶**募集要項の請求方法:**電話またはファクス、電子メールで①団体名②代表者の住所・氏名・電話番号③参加形態(1/2)の別を、練馬まつり事務局 ☎6721-0061 FAX 3423-3601 ✉furusatonerima@nkdic.co.jp ※練馬まつり公式サイト(<http://www.nerima-matsuri.com/>)でもご覧になれます。

**B 練馬産業見本市**

商品やサービスの展示、販売を行い、区内産業の魅力を発信する催しです。▶**対象:**区内事業者など▶**ブース出展料(2m×2m):**5,000円▶**募集要項の配布場所:**経済課(区役所本庁舎9階)など ※練馬産業見本市公式サイト(<http://www.nerima-mihonichi.com/>)でもご覧になれます。▶**区の担当:**中小企業振興係▶**問合せ:**練馬産業見本市事務局 ☎3423-3602

**情報あらかると**

ここで紹介する事業は、区が支援したり、官公署などが実施したりするものです。

**ミニガイド**

◆**JA東京あおば お客様が選ぶ夏の農産物品評会**▶**日時:**6月23日(土)・24日(日)午前10時~午後5時(24日は正午まで) ※24日午後は販売。▶**場所・問合せ:**ふれあいの里(桜台3-35-18) ☎3991-8711▶**内容:**野菜と花卉(かき)の品評会など

◆**練馬区薬剤師会健康フェア**▶**日時:**7月8日(日)午後1時~3時▶**場所:**ココネリ3階(練馬1-17-1)▶**内容:**お薬相談、血管年齢測定、もの忘れチェックなど▶**申込:**当日会場へ▶**問合せ:**練馬区薬剤師会 ☎5848-4450

◆**練馬清掃工場個人見学会**▶**日時:**7月14日(土)午後1時30分~3時▶**定員:**50名(先着順)▶**申込:**7月12日(木)までに電話で練馬清掃工場 ☎3995-5311

◆**ねり歩きガイドの会が案内するねりまのねり歩き特別企画「ブルーベリー摘み・ランチコース」**▶**日時・場所:**①A 7月17日(火)②B 24日(日)午前9時20分都営大江戸線光が丘駅集合~土支田八幡~やまはち農園~中里の富士塚~午後1時30分レストランLa毛利解散(約4km)▶**定員:**各20名(抽選)▶**保険料など:**3,200円 ※バス代・ブルーベリー摘み代実費。▶**申込:**ハガキで①催し名(A/Bの別)②参加者全員(4名まで)の郵便番号・住所・氏名(ふりがな)・年齢・性別・電話番号を、7月9日(必着)までに〒176-0001練馬1-17-1 産業・観光情報コーナー ☎3991-8101

◆**ビーチボールバレー交流会**▶**対象:**20歳以上の方または20歳以上の方で構成する4~6名のチーム▶**日時:**7月28日(土)午前9時~午後3時30分▶**場所:**総合体育館▶**定員:**15名または3チーム(先着順)▶**費用:**1人500円▶**申込:**電話またはファクスで①催し名②住所③氏名④年齢⑤電話番号⑥ファクス番号(ある方のみ)⑦チーム名(チームの場合のみ)・人数を、7月20日(必着)までにSSC谷原 ☎FAX 3997-2500

**花とみどりの展示会**

◆**光が丘カメラ・クラブ「四季の写真展」**▶**日時:**6月27日(水)~7月1日(日)午前9時~午後5時(27日は午後1時から。1日は午後4時まで)▶**場所・問合せ:**花とみどりの相談所 ☎3976-9402

**献血にご協力を**

▶**問合せ:**東京都赤十字血液センター 武蔵野出張所 ☎0422-32-1100

◆**JA東京あおば石神井支店駐車場**(石神井町5-11-7)▶**日時:**6月29日(金)午前10時~11時30分・午後1時~4時

◆**光が丘IMAタクシー乗り場**(光が丘5-1-1)▶**日時:**6月29日(金)午前10時~11時30分・午後1時~4時

**朝・夕・青空市**

◆**光が丘IMA南館前**▶**日時:**6月24日(日)午前10時~午後3時▶**問合せ:**北中 ☎3995-4924

◆**江古田いちば通り商店街**▶**日時:**6月25日(月)午前10時~午後7時▶**問合せ:**林 ☎3991-0888

◆**春日町本通り商店街**▶**日時:**6月27日(水)午前11時~午後4時▶**問合せ:**小泉 ☎3998-1131

**子どものための講座**

区内の団体に委託して実施。▶**問合せ:**育成支援係 ☎5984-1292

**ねりま遊遊スクール**

◆**思いっきり創作!七夕さざ飾り作り**▶**対象:**5歳児~小学生と保護者▶**日時:**7月1日(日)午後2時~3時30分▶**場所:**石神井障害者地域生活支援センターういんぐ▶**定員:**20名(先着順)▶**費用:**1人50円▶**申込:**電話で練馬まち環境倶楽部・加藤 ☎3997-0784(午後6時~9時) ※保育あり(6月29日(金)までに要予約。1歳児以上対象。定員6名。費用50円)。

◆**親子ラケットテニス教室**▶**対象:**小中学生と保護者▶**日時:**7月7日(土)午前9時30分~11時30分▶**場所:**四季の香小▶**費用:**1人50円▶**申込:**当日会場へ▶**問合せ:**ねりまラケットテニス協会・庄司 ☎090-3517-2021(午後4時~9時)

◆**どれみふぁコンサート**▶**対象:**0歳児~小学生と保護者▶**日時:**7月8日(日)午前11時~正午▶**場所:**平和台児童館▶**定員:**60組(先着順)▶**申込:**電話でどれみふぁ音楽団・下平 ☎070-5487-0706(午前9時~午後7時)

◆**セミのぬげがら観察会**▶**対象:**小学2~6年生と保護者▶**日時:**7月22日(日)午前9時30分~正午▶**場所:**石神井公園サービスセンター前▶**定員:**40名(先着順)▶**費用:**1人100円▶**申込:**電話で石神井公園再生フォーラム・佐藤 ☎5910-7056(火・木・土曜午前9時~11時)

◆**スポーツなど** A~Eとも▶**申込:**当日会場へ ※未就学児は保護者同伴。

◆**総合体育館**▶**対象:**5歳児~中学生 ※保護者の参加も可。▶**日時:**7月7日(土)午前9時~正午▶**内容:**トランポリン、ボクシングミット打ちなど▶**定員:**50名(先着順)▶**保険料:**50円

◆**桜台体育館**▶**対象:**5歳児~中学生 ※保護者の参加も可。▶**日時:**7月7日(土)①午前9時15分~10時30分②午前10時~11時45分▶**内容:**①ダブルダッチ②スラックライン▶**定員:**各20名(先着順)

◆**上石神井体育館**▶**対象:**小学生 ※保護者の参加も可。▶**日時:**7月7日(土)午前9時20分~11時45分▶**内容:**鉄棒、とび箱、トランポリンなど▶**定員:**80名(先着順)

◆**光が丘体育館**▶**対象:**小学生 ※保護者の参加も可。▶**日時:**7月7日(土)午前9時30分~11時30分▶**内容:**フォトフレーム作り▶**定員:**30名(先着順)▶**保険料:**50円

◆**練馬総合運動場**▶**対象:**4歳児~小学生 ※保護者の参加も可。▶**日時:**7月21日(土)午前9時30分~正午▶**内容:**ティンボール▶**保険料:**50円

◆**国中村南スポーツ交流センター**▶**対象:**小中学生▶**日時:**7月30日(日)午後4時~6時▶**内容:**フラッグフットボール、バドミントン▶**定員:**30名(先着順)

**子育て学習講座**

◆**発達をうながす親子の関わり**▶**対象:**子育て中の保護者、子育て支援に携わる方▶**日時:**7月17日(火)午前10時~正午▶**場所:**ココネリ3階(練馬1-17-1)▶**講師:**発達支援(Kids Sence)主宰/茂木厚子▶**定員:**60名(先着順)▶**費用:**500円▶**申込:**電話で(社福)あかねの発達支援室・山本 ☎5933-9209(午前11時~午後6時) ※保育

あり(7月9日(月)までに要予約。1歳児以上対象。定員8名。費用50円)。

**リサイクル・マーケット**

▶**出店申込:**往復ハガキで①住所②氏名③電話番号を、開催日の5日前までに申込先へ ※700円以下の出店料が掛かります。 ※車での来場・搬入はご遠慮ください。

◆**豊玉公園**(豊玉北6-8-3)▶**日時:**7月8日(日)午前9時~11時(雨天中止)▶**申込先:**〒176-0013豊玉中4-14-16ツインテラス2階 Ms.マルシェ ☎6321-9037(先着10店。問い合わせは午後8時~9時)

◆**美術の森緑地**(貫井1-36-26)▶**日時:**7月22日(日)午前10時~正午(雨天中止)▶**申込先:**〒177-0041石神井町2-14-1 練馬区消費生活センター運営連絡会 ☎3996-6351(先着20店。問い合わせは月・水・金曜午前10時~午後3時)

**学校体育館でスポーツを**

◆**開進第四小 ラケットテニス大会**▶**対象:**18歳以上の方▶**日時:**7月1日(日)午後1時~4時30分▶**定員:**40名(先着順)▶**持ち物:**ラケット、上履き▶**申込:**当日会場へ▶**問合せ:**学校応援団・開放係 ☎5984-1057

**学校応援団・開放まつり**

◆**旭町小**▶**対象:**小学生以下 ※未就学児は保護者同伴。▶**日時:**6月30日(土)午前10時~正午▶**内容:**お化け屋敷、ゲームコーナー▶**定員:**300名(先着順)▶**持ち物:**上履き▶**申込:**当日会場へ▶**問合せ:**学校応援団・開放係 ☎5984-1057

**広告** 新茶出揃いました! 採れたて、季節の味をお楽しみ下さい。ねりコレ認定商品、ねりまみなみちょうの花摘TM ☎176-0001 練馬区練馬 1-23-2 おいしいお茶 花摘の高野園 お問合せは☎03-3991-1360 FAX3991-3323

\*広告の内容については、各広告主にお問い合わせください。広告掲載のお問い合わせは広報係 ☎5984-2690。

**6/23(土)~8/12(日)**  
9:00~18:00

※月曜休館(ただし、7月16日祝は開館。17日祝は休館)。

**入場無料**

企画展



# 石神井川流域の縄文文化

区内を流れる石神井川、白子川流域などでは、多くの遺跡が発見されています。今回、石神井川流域の遺跡から出土した未公開の資料の展示や流域の縄文文化を紹介します。

縄文時代は狩りや漁・採集中心の生活だったけど、栗など植物の管理もしていたよ!



川北遺跡出土土器(阿玉台式土器)

会期中のイベント

イベント名・対象	日時	講師	定員
<b>A</b> ふるさと文化講座 「ここまでわかった縄文時代」	7/29(日) 14:00~15:30	(株)パレオ・ラボ/佐々木由香	各90名(先着順)
<b>B</b> 講演会 「縄文時代の環境と縄文人の暮らし」	8/5(日) 14:00~15:30	東京大学大気海洋研究所/ 川幡穂高	
<b>C</b> ワークショップ「縄文時代の石器づくり入門」 ▶対象:小学5年生以上	7/8(日) ①10:30~11:30 ②14:00~15:00	—	各30名(抽選)
<b>D</b> 展示解説	7/15(日)、8/7(火) 14:00~14:45	—	—

▶申込:**A****B**電話で石神井公園ふるさと文化館へ **C**往復ハガキまたは電子メールで①イベント名(A②B③Cの別も)②参加者全員(2名まで)の住所・氏名(ふりがな)・年齢(学生は学年も)・電話番号を、6月29日(必着)までに石神井公園ふるさと文化館へ **D**事前の申し込みは不要

場所・問合せ 石神井公園ふるさと文化館(〒177-0041石神井町5-12-16) ☎3996-4060 ✉event-furusato@neribun.or.jp

夏休みに

## 防災学習センターで学ぼう ~小学生向けカリキュラムの受講生を募集



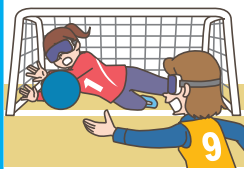
防災の基礎的な知識や災害時に身を守る方法を学び、「防災カレンダー」にまとめます。▶対象:小学4~6年生▶日時:**A**7月24日(火)・25日(水)**B**8月23日(土)・24日(日)午前10時~正午【2日制】▶場所:防災学習センター▶定員:各50名(先着順)▶申込:電話またはファクス、電子メールで①講座名(A/B)の別も②郵便番号③住所④氏名⑤学校名・学年⑥電話番号⑦保護者の氏名を、7月17日(火)までに防災学習センター ☎5997-6471 FAX 5997-6472 ✉kuminbousai04@city.nerima.tokyo.jp

夏休みに

東京2020  
オリンピック・  
パラリンピック  
競技大会に向けた  
2年前イベント

## 親子パラリンピック競技体験会 に参加しませんか

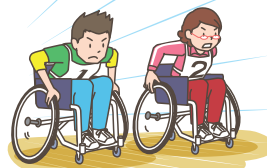
体験できる内容



**ゴールボール** パラリンピック  
正式種目  
目隠しをして行う競技で、下手投げしたボールの鈴の音などを頼りにゴールを攻めたり守ったりします。

**車いすリレー**

車いすを使ってスピードを競います。



**車いすポートボール**

バスケットボールのゴールを人が担い、コート内の移動は車いすを使います。

▶対象:小学3~6年生と保護者▶定員:各20組(抽選)▶申込:ハガキまたはファクス、電子メールで①夏休み親子パラリンピック競技体験会(A~D)の別も②郵便番号③住所④参加者全員(2名まで)の氏名(ふりがな)・年齢(お子さんは学校名・学年も)・性別⑤電話番号⑥ファクス番号または電子メールアドレス(ある方のみ)を、7月13日(必着)までに〒176-8501区役所内オリンピック・パラリンピック担当係 ☎5984-1270 FAX 3557-1351 ✉olympic-paralympic@city.nerima.tokyo.jp

日時	場所
<b>A</b> 8/2(木)10:00~12:00	平和台体育館
<b>B</b> 8/4(土)14:00~16:00	大泉特別支援学校
<b>C</b> 8/5(日)10:00~12:00	中村南スポーツ交流センター
<b>D</b> 8/5(日)15:30~17:30	上石神井体育館

広告 広告の内容については、各広告主にお問い合わせください。※広告掲載のお問い合わせは広報係 ☎5984-2690。

★**あ**★  
ねりま区報 限定特価!  
ホテル仕様 カラーバスタオル  
当店一番人気  
リピート率NO.1 **500円** +税  
※このチラシをご持参ください  
**タオル大バーゲン**  
6/21(木)~7/1(日)  
朝10:00~夕方6:00  
驚きの品揃え!  
3号館まである  
広い売場!  
箱入れ・ギフト承ります!  
練馬区高松1-37-15 ☎0120-156-562  
(練馬春日町駅A3出口より徒歩5分、Pあり)  
http://www.towel-fruits.com  
タオル専門会社 **フルーツ**  
タオル会社 **フルーツ** 検索

**庭木1本からOKです!**  
早く、キレイに、お得にお手入れします!  
121に伝ねり  
00mえりま  
000当ると区  
000円通常先報  
!の(高生垣着見  
ところ(高さ2m幅  
まで)様  
庭木1本でも気軽に頼めスピーディーな対応で納得料金のお庭お手入れサービス会社「ガーデンエクスプレス」  
☆庭木1本だけでもOKです! ☆土日でもOKです!  
☆お茶等ありません! ☆トイレはお借りしません!  
株式会社 **ガーデンエクスプレス** 見積無料  
東京北支店 03-5933-2811 年中無休  
東京都練馬区土支田 3-19-12 http://www.gex4128.co.jp

**東京・練馬精密入れ歯相談室**  
痛い・かめないなどのお悩みに対応します  
☎03-6913-3805  
練馬区高野台1-8-18 TMビル1F  
なか歯科クリニック 検索  
ご自宅への訪問・往診も可能です  
専用携帯番号[080-9201-9769]

**葬儀・葬祭**  
合祀墓納骨 海洋葬 自然葬  
真心こめて25年  
葬儀に関するご相談承ります。些細なことでも匿名でも、安心してお問合せ下さい。  
おひとりさま葬の **紫しおん苑**  
24時間 **0120-954-915**  
http://shion-support.com 〒179-0075 練馬区高松 6-24-3