

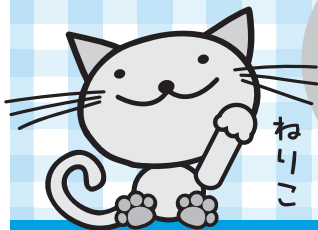
- ◆(仮称)練馬区政推進基本条例の骨子案がまとまりました……………2面
- ◆社会を明るくする運動の催し…2面
- ◆父子家庭にも児童扶養手当の支給を開始します……………3面
- ◆夏休み子どもパトロール隊参加者募集……………4面

ともに築き 未来へつなぐ 人とみどりが輝く わがまち練馬

発行/練馬区 編集/広聴広報課広報係 〒176-8501豊玉北6-12-1 ☎3993-1111(代表) Fax3993-1194 <http://www.city.nerima.tokyo.jp/>

練馬区にちなんだ商品

ねりコレ 大募集



練馬区のイメージが浮かぶ商品を教えてください

「ねりコレ」として認定された商品は、昨年までに認定した77品と共に区内外でPRします。あなたのイチオシ商品をご応募ください。 ※

自薦・他薦を問いません。

▶問合せ 練馬区観光協会事務局(観光係内) ☎5984-1032、ホームページ<http://www.nerima-kanko.jp/>



照姫

ねりコレとは…

「練馬区にちなんだ商品」の愛称です。「ねりまコレクション」「ねりまと言えばコレ」を略したものです。

清水山慈いの森のカタクリ

練馬大根

募集する商品の対象

次の条件1・2の両方を満たす商品です。和菓子・洋菓子・漬物・酒などの食料品や、小物・衣類などの物販品、飲食店のメニューなど、練馬区をイメージできる商品であれば種類は問いません。

条件

- 練馬区内で新品で販売されている
- 次の①～④のいずれかに当てはまり、どのような点がちなんでいるかを説明できる
 - 練馬区の今昔の地名にちなんだ商品
練馬、光が丘、石神井、大泉などをイメージした商品
 - 練馬区の歴史や伝説にちなんだ商品
石神井城、照姫などをイメージした商品

③練馬区の風物にちなんだ商品

大根、キャベツ、カタクリなど、練馬区の特徴的な四季の風物をイメージした商品

④練馬区ゆかりの著名人にちなんだ商品

練馬区とつながりがある著名人の練馬区をイメージした作品などを商品化した物 ※書籍・映像・音楽・絵画を除く。

「ねりコレ」の発表は10月

推薦された商品の調査を行い、事業者の意向を確認します。その後、審査会を通して「ねりコレ」商品を認定し、10月に発表します。

認定された商品は、パンフレットやホームページ、区のイベントなどで区内外に紹介します。

パンフレットで「ねりコレ」をチェック!



現在認定されている「ねりコレ」は、区民事務所(練馬を除く)、出張所、練馬区観光案内所(練馬駅地下1階)にあるパンフレットや練馬区観光協会ホームページでご覧になれます。

「ねりコレ」に認定されている商品の例



↑照姫親子びな



↑ねりま産大根スープ

募集期間は7/1(木)～31(土)

応募方法

ハガキまたはファクス、電子メールで、下の①～⑦を記入し、7月31日(必着)までに申込先へ

①「ねりコレ」推薦②商品名③推薦理由(ちなんでいる点)④販売店名⑤販売店の所在地⑥販売店の電話番号⑦推薦者の住まい(区内・区外の別)

応募先

練馬区観光協会事務局(観光係内)

〒176-8501豊玉北6-12-1

Fax5984-1902

電子メール kanko@city.nerima.tokyo.jp

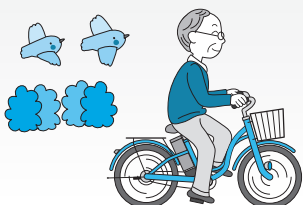
※「ねりコレ」商品に認定された事業者は、事業協賛金を負担していただきます。

※「ねりコレ」について、商標登録や著作権、肖像権などに関して紛争が生じた場合は当事者間で解決することとし、練馬区観光協会は一切の責任を負いません。

65歳以上の方や5歳以下のお子さんの保護者に

電動アシスト自転車の購入を助成

申し込みは7/16(金)まで



問合せ 交通安全課安全対策係 ☎5984-1309

区は、区指定の自転車販売店で電動アシスト自転車を10月31日(日)までに購入する場合、費用の一部を助成します。

助成制度を利用するには、自転車を運転する上で必要なルールやマナーを学ぶ自転車安全講習会を受講していただきます。詳しくは、区民事務所(練馬を除く)、出張所、敬老館、交通安全課(区役所本庁舎13階)、区ホームページ「お知らせ」などにあるチラシをご覧ください。

▶対象 区内在住で自転車安全講習会(8月1日(日)・2日(月)・6日(金)のいずれか1時間程度)を受講でき、申込者本人が自転車を使用する方で、次の①②のいずれかに当てはまる方 ①来年3月31日(木)現在、65歳以上②11月1日(月)現在、5歳以下のお子さんの保護者▶助成台数 500台(抽選)▶助成費用 20,000円▶申込 チラシにある申込用紙に必要書類を添えて、7月16日(消印有効)までに交通安全課安全対策係へ

区民の皆さまと進める 区政の実現のために

(仮称)練馬区政推進基本条例の骨子案がまとまりました

区は、「(仮称)練馬区政推進基本条例」の制定に取り組んでいます。今回、条例の骨子案がまとまりましたので、あらましを紹介いたします。今後、区民の皆さまからご意見を伺い、今年度中の条例制定を目指します。

▼問合せ 企画課(区役所本庁舎6階) ☎5984・2448

地方分権が進み、地域の課題は住民に身近な地方政である地方自治体が自ら



どうして
条例を
つくるの?

の判断と責任の下に取り組みむことが求められています。区は、自治体運営の基本的なルールを分かりやすく、総合的かつ体系的に規定する条例を制定し、区民の参加・参画と協働を基本とする区政を目指します。

条例の目的

区にふさわしい自治の実現や区民福祉の向上を図ることを目的に、自治の基本理念と区民・議会・区、それぞれの役割と責務、区民が区と協力して地域課題の解決に取り組む協働の仕組みなどを定めます。

条例の主な内容

- 区民・議会・区の役割や責務などを明らかにします
- 区民の区政への参加・参画と協働の考え方を明らかにします
- 情報公開や区の説明責任、



区民意見の反映など、区政運営の基本的な仕組みを明らかにします

ご意見をお寄せください

骨子案の全文は、区民事務所(練馬を除く)、出張所、図書館、区民情報ひろば(区役所東庁舎3階)、企画課、区ホームページ「お知らせ」でご覧になれます。

ご意見は、区民意見反映制度により募集します。7月30日(必着)までに直接または郵送、ファクス、電子メールでお寄せください。※ご意見は、匿名で公表させていただきます。場合があります。

企画課

〒176 8501 豊玉北6の12の1
Fax 3993・1195、電子メール kikaku@city.neima.tokyo.jp

説明会を開催します

骨子案の説明を行い、ご意見を伺います。
▽とき・ところ 左表の通り▽申込 当日会場受け付け ※手話通訳を利用したい方は、開催日の7日前までに申し込んでください。

とき	ところ
① 7/12(月) 19:00から	光が丘区民センター 3階(光が丘2-9-6)
② 7/14(水) 19:00から	区役所アトリウム棟 地下多目的会議室
③ 7/16(金) 19:00から	石神井庁舎5階
④ 7/20(火) 19:00から	関区民センター(関町北1-7-2)
⑤ 7/22(木) 19:00から	北町地域集会所(北町8-28-10)
⑥ 7/24(土) 10:00から	勤労福祉会館(東大泉5-40-36)

※説明会は、おおむね1時間30分程度。

社会を明るくする運動

フェスティバルとどろどろ

7月は、社会を明るくする運動の全国強調月間です。今回、運動を知っていただくための催しを開催します。

フェスティバル

7/3(土)

▽とき 7月3日(土) 午前10時～午後0時30分 ※雨天4日(日)▽ところ 平成つつじ公園(練馬1-17の6)▽内容 ステージ(ダンス・合唱など)、アートバルーン、模擬店など

つどい

7/22(水)

▽とき 7月22日(水) 午後1時30分～4時15分(午後1時開場)▽ところ 練馬文化センター(練馬駅北口下車徒歩1分)▽定員 592名(先着順)▽申込 当日会場受け付け

社会を明るくする運動 全国強調月間

犯罪や非行の防止と罪を犯した人たちの更生について理解を深め、犯罪や非行のない明るい社会を築こうとする全国的な運動です。今回は「犯罪や非行をした人たちの立ち直りを支える取り組み」についての理解促進を重点事項として取り組みます。

青少年の非行・被害防止 全国強調月間

7月は、青少年の非行間

問合せ

青少年係

☎5984-4691

練馬交響楽団

第52回定期演奏会

11/7(日) 14:00開演



金洪才(キム・ホンジェ)

練馬交響楽団は、(助)練馬区文化振興協会が活動を支援しているアマチュアの交響楽団です。
▽とき 11月7日(日)午後2時開演▽ところ 練馬文化センター大ホール(練馬駅北口下車徒歩1分)▽曲目 リヒャルト・シュトラウス/歌劇「ばらの騎士」組曲、ベートーベン/交響曲第6番「田園」▽出演 金洪才(指揮)、練馬交響楽団▽入場料 1千円(全席)

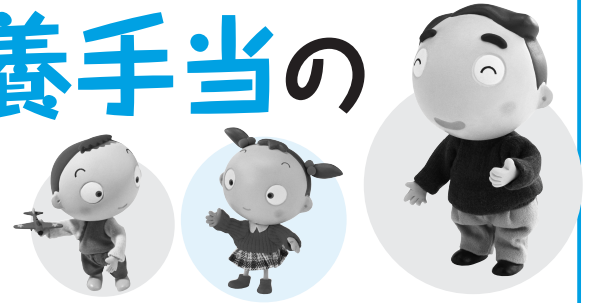
自由 ※車いす席は、本人・付添者とも500円。
[チケット予約・購入方法]
1 7月23日(金)午前10時から電話予約・購入が、2 25日(日)午前10時から3 購入ができます(申込順)。入場券は、(申込順)。
1 練馬文化センター ☎3948・9000 2 大泉学園ゆめりあホール(大泉学園駅北口下車徒歩1分。大泉学園ゆめりあ1(5階)) 3 (助)練馬区文化振興協会ホームページ (http://www.neim.or.jp) ※車いす席・難聴者用イヤホンを利用したい方は、1へ申し込んでください。 ※未就学児は入場できません。

..... 団員募集オーディションを開催

▽対象 区内在住・在勤(在学)の15歳以上(中学生を除く)で、オーケストラで演奏する技術があり、毎金曜午後7時から練馬文化センターで行う練習に参加できる方▽とき 7月30日(金)午後7時から▽ところ 練馬文化センター▽内容 課題曲演奏 ※曲目はお問い合わせください。▽申込 7月29日(木)午後5時までに、直接または電話で(助)練馬区文化振興協会(練馬文化センター内) ☎3993・3311へ

募集パート
バイオリン・ビオラ・チェロ・コントラバス・クラリネット・ファゴット・トランペット・テナー・トロンボーン

8月から 父子家庭にも児童扶養手当の支給を開始します



児童扶養手当は、父母の離婚などで単身で児童を扶養している保護者に手当を支給する制度です。

8月から、父子家庭で対象となる方(表1参照)にも児童扶養手当が支給されます。8月1日(日)現在、対象となる父子家庭の方は、11月30日(火)までに申請すると、原則として8月分から手当が支給されます(通常は、申請日の翌月分から支給)。※既に母などが手当を受給している場合は、対象となりません。

児童扶養手当・特別児童扶養手当の所得制限額が決まりました

児童扶養手当・特別児童扶養手当の支給対象となる方(表1参照)の平成22年度の所得制限額が、表2の通り決まりました。対象となる方で、21年中の所得が制限額未満の方は申請してください。既に申請されている方は再度申請する必要はありません。※手当は、申請日の翌月分から支給します。

申請先・問合せ

- ◆児童手当係(区役所本庁舎10階) ☎5984-5824
- ◆総合福祉事務所福祉事務係【光が丘(光が丘区民センター2階) ☎5997-7060、石神井(石神井庁舎4階) ☎5393-2817、大泉(大泉学園ゆめりあ1(4階) ☎5905-5274]

表1 支給対象など

	支給対象	手当月額	申請に必要な物
児童扶養手当	申請者本人または同居親族の前年所得が表2の所得制限額未満で、次の①~⑥のいずれかに当てはまる平成4年4月2日以降に生まれた児童(心身に中度以上の障害のある方は20歳未満まで)を養育している方 ①父母が離婚し、申請者の元配偶者と生計を共にしていない②父または母が死亡している③父または母に1年以上遺棄されている④父または母が1年以上拘禁されている⑤母が未婚で出産した⑥父または母に重度の障害がある ※申請者本人や児童が公的年金を受給していたり、申請者が単身の異性と同居していたりすると申請できない場合があります。詳しくは、お問い合わせください。	児童1人目 41,720円(全部支給) または9,850~41,710円 (一部支給) 児童2人目 5,000円 児童3人目以降 1人につき3,000円	①申請者名義の普通預金の口座番号(ゆうちょ銀行は振込専用口座番号) ※インターネット銀行・都内に支店がない金融機関には振り込めません。②戸籍謄本③認め印 ※母子家庭は、支給事由の発生が平成10年4月1日以前の場合は、原則として申請できません(正当な理由がある場合はこの限りではありませんので、ご相談ください)。
特別児童扶養手当	申請者本人または同居親族の前年所得が表2の所得制限額未満で、次の①~③のいずれかに当てはまる20歳未満の児童を養育している方 ①身体障害者手帳1~3級(4級の一部を含む)程度の障害がある②愛の手帳1~3程度程度の障害がある③障害・疾病などにより日常生活に著しい制限を受ける ※児童が公的年金を受給している場合と申請できない場合があります。詳しくは、お問い合わせください。	重度の障害(身体障害者手帳1・2級程度または愛の手帳1・2程度) …50,750円 中度の障害(身体障害者手帳3級程度と4級の一部または愛の手帳3程度) …33,800円	①申請者名義の普通預金の口座番号(ゆうちょ銀行は振込専用口座番号) ※インターネット銀行・都内に支店がない金融機関には振り込めません。②戸籍謄本③住民票の写し④認め印⑤指定の診断書(用紙は申請先で配布)

※このほかに書類が必要な場合もありますので、申請前にお問い合わせください。

表2 所得制限額(21年1月~12月)

21年中の 税法上の 扶養人数	児童扶養手当		特別児童扶養手当		
	申請者(保護者)		同居親族など		
	全部支給	一部支給	申請者(保護者)	同居親族など	
0人	270,000	2,000,000	2,440,000	4,676,000	6,367,000
1人	650,000	2,380,000	2,820,000	5,056,000	6,616,000
2人	1,030,000	2,760,000	3,200,000	5,436,000	6,829,000
1人増ごとの 加算額	380,000		213,000		

※社会保険料控除分(一律80,000円)を含む金額です。あらかじめ社会保険料を控除して計算する必要があります。

※給与所得者の場合は、源泉徴収票の給与所得控除後の金額です。確定申告をした方の場合は、確定申告書の所得金額の合計です。

※このほかに医療費控除など各種控除を受けられる場合があります(寡婦控除を除く)。

※児童扶養手当は、前年に受けた養育費の80%を所得金額に加算してください。

☎5984・4573

区は、地域の皆さまが地域の行事やお知らせ、サークルの活動紹介などの情報を案内する場として地域情報掲示板とパンフレットスタンドを設置しています(下表参照)。また、一部施設を除き、インターネット閲覧用パソコンも設置しています。

地域情報掲示板・パンフレットスタンド設置場所・問い合わせ先一覧

設置場所	地域支援推進事務局	設置場所	地域支援推進事務局
桜台1-22-9※ (桜台地域集会所内)	桜台 ☎3993-6447	光が丘2-9-6 光が丘区民センター6階	光が丘 ☎5997-7729
区役所東庁舎2階	第一 ☎5984-5809	高野台1-7-29※ (谷原出張所内)	谷原 ☎3996-2192
早宮1-44-19※ (早宮地域集会所内)	第二 ☎3994-6708	石神井庁舎1・4階	石神井 ☎5393-2875
貫井1-9-1 中村橋区民センター2階	第三 ☎3990-4291	関町北1-7-2※ 関区民センター1階	関 ☎3928-3053
春日町5-30-1※ (春日町地域集会所内)	第四 ☎3990-4428	上石神井1-6-16※ (上石神井区民地域集会所内)	上石神井 ☎3920-0346
土支田2-32-8※ (土支田中央地域集会所内)	第五 ☎3924-1744	東大泉3-18-9※ (東大泉中央地域集会所内)	大泉東 ☎3922-1182
旭町3-11-6※ (旭町地域集会所内)	第六 ☎3939-0374	西大泉1-23-8 (南大泉地域集会所内)	大泉西 ☎3922-1124
田柄2-6-22※ (田柄地域集会所内)	第七 ☎3939-1462	大泉学園町4-21-1※ (大泉北地域集会所内)	大泉北 ☎3922-0183
北町2-26-1 (第八出張所内)	第八 ☎3937-1599		

※インターネット閲覧用パソコンが設置されている施設。

地域情報掲示板などのご利用を

チャレンジ支援貸付の総収入基準額

扶養人数	総収入(年額)
1人	2,600,000円
2人	3,200,000円
3人	3,800,000円
以下、1人増すごとに	600,000円を加算

東京都では、所得が一定以下の世帯を対象に、高校・大学受験のための費用を無利子で貸し付けます。利用を希望する方は、まず区の窓口へご相談ください。※所定の要件を満たせば、貸付金の返済が免除されます。詳しくは、お問い合わせください。

に担っている20歳以上の方で、次の①~⑧のすべてに当てはまる方 ①課税所得が年額60万円以下、または総収入が左上の表の基準額以下②預貯金など総資産が600万円以下③土地・建物(現在居住している場所を除く)を所有していない④都内に住民登録があり、1年以上居住している⑤生活保護を受けていない⑥チャレンジ支援貸付の連帯保証人になっていない⑦公的資金貸付の返済を滞納していない⑧同一世帯以外に連帯保証人となる方がいる(要件あり)▽内容 中学3年生・高校3年生(既卒者・高卒認定試験合格者を含む)の学習塾、通信講座などの授業料、高校・大学(特別支援学校・高等専門学校・短期大学・専修学校・各種学校を含む)の受験料▽相談先・問合せ 総合福祉事務所相談係【〒176-0001 練馬(区役所西庁舎2階) ☎5984・4742、〒179-0001 光が丘(光が丘区民センター2階) ☎5997・7714、〒177-0001 石神井(石神井庁舎3階) ☎5393・2802、〒178-0001 大泉(大泉学園ゆめりあ1(4階) ☎5905・5263】※相談受け付け後、練馬区社会福祉協議会の窓口を案内します。

区民意識意向調査にご協力を

区は、区民の皆さまの声を区政に反映させるため、毎年、区民意識意向調査を実施しています。今年のテーマは「区の施策および評価」「区内の文化芸術の振興」「練馬区の農業や農地」「地域活動」「廃棄物のリサイクルと減量」です。調査は、区内にお住まいの20歳以上の方の中から1,000名を無作為に選り出して行います。対象となる方に、調査票を送付しました。ご記入いただいた調査票は、7月中旬に、調査員が身分証明書を持ってご自宅に回収に伺います。ご協力をお願いします。

▽問合せ 広聴担当係 ☎5984・4501

☎5984・1938

耐震改修工事費用の助成制度や建築物に関する相談に、(社)東京都建築士事務所協会練馬支部の建築士などがお応えします(予約制)。▽とき 7月25日(日)午後1時~4時▽ところ 石神井庁舎5階▽申込 7月23日(金)までに電話で建築安全係 ☎5984・1938へ

耐震改修相談会



7/25(日)13:00~16:00
石神井庁舎5階

夏休み子どもパトロール隊参加者募集

安全・安心・安心

パトロールカーに乗ってみよう!

夏の安全・安心パトロールカーに乗って、パトロールを体験していただきます。また、児童館周辺を歩いてパトロールするほか、区内の警察署・消防署の見学も行います。
▽対象 小学生2名までと保護者1名のグループ
▽とき・見学場所 (A)7月27日(火):練馬警察署・消防署(B)28日(水):石神井警察署・消防署(C)30日(金):光が丘警察署・消防署
▽申込 往復ハガキに①夏休み子どもパトロール隊②参加希望日(A)~(C)の別 ③グループ全員の住所・氏名・年齢・電話番号を記入の上、7月10日(消印有効)までに区役所内安全・安心担当課☎5984・1027へ ※申し込みは1グループにつき1通までです。



光が丘福祉園の納涼会

福祉園は、18歳以上の心身に重い障害のある方が通っている施設です。今回、地域の皆さまとの交流を図るため、納涼会を行います。ぜひおいでください。
▽とき 7月23日(金)午後5時~7時▽内容 ショー(フラダンス・よさこい踊りなど)、ゲーム、自主製品の販売、模擬店など▽ところ・問合せ 光が丘福祉園(光が丘2の4の10) ☎3976・5100

北町福祉作業所の納涼会

福祉作業所は、障害のある方が働いている施設です。今回、地域の皆さまとの交流を図るため、納涼会を行います。ぜひおいでく

ださい。

▽とき 7月17日(土)午後5時~8時▽内容 バンド演奏、自主製品の販売、模擬店など▽ところ 北町福祉作業所(北町8の2の12)《ホランテアを募集》
当日、進行などを手伝っていただける方を募集します。
▽申込 電話で北町福祉作業所☎3559・0361へ
◎問合せ 北町福祉作業所

こん虫教室

昆虫の観察や採集を通して、生態や飼育方を学びます。
▽対象 小中学生 ※保護者の参加も可。▽とき (A)7月24日(土)(B)8月8日(日)(C)22日(日) いずれも午前9

小学生夏休みユニバーサルデザイン体験教室

区役所や豊玉公園(豊玉北6の8の3)にあるユニバーサルデザイン(※)の設備などを体験します。
※ユニバーサルデザイン:年齢や障害の有無にかかわらず、多くの人が利用しや

時~正午▽ところ 稲荷山図書館とその周辺▽講師 日本蝶類学会員/松田邦雄
▽定員 各日30名(抽選)
▽申込 往復ハガキに①教室名(A)~(C)の別も ②住所③参加者全員の氏名(ふりがな) ④学年⑤電話番号を記入の上、7月10日(必着)までに〒178-0062大泉町1の3の18 稲荷山図書館☎3921・4641へ ※申し込みは1家族につき1通までです。

保育園で園児と一緒に給食を食べませんか



区立保育園では、地域の乳幼児と保護者の方が参加できる「ふれあい給食」を行っています。保育園の給食は手作りです。かつお節、煮干などの天然のだしを使った和食が中心です。旬の食材を生かしたメニューを園児と一緒に味わってみませんか。お子さんの食事の悩みなどの相談もできます。
また、一部の園では高齢者を対象にした「ふれあい給食」も行っていきます。いずれも実施日など詳しくは、各区立保育園にお問い合わせください。
▽費用 大人・幼児250円、乳児170円(食料費)
▽問合せ 各区立保育園 ※保育園の所在地・電話番号は、わたしの便利帳「テレホンガイド」をご覧ください。

政治家からの寄付は禁止されています

公職選挙法は、政治家(立候補予定者を含む)が、選挙区内の方に金品を贈ることを禁止しており、違反した者は処罰されます。また、有権者が寄付を求めたことも禁止されています。
(罰則をもって禁止されている寄付に当たるとする行為の例)
●病見舞い ●入学・卒業祝い ●中元・歳暮 ●落成式・開店祝い ●花輪・祝儀 ●結婚祝い ●香典(本人が結婚式・葬式に出席しない場合) ●地域の行事への寸志・飲食物の差し入れ など

平成21年度食品衛生監視指導結果がまとまりました

食品の安全性を確保するため、区が食品取り扱い施設を監視・指導した結果をまとめました。結果は、生活衛生課(区役所東庁舎6階)、生活衛生課石神井分室(石神井町7の3の28室)石神井保健相談所内)で配布するほか、区ホームページ「区政情報」の「計画・報告・方針」でご覧になれます。
▽問合せ 生活衛生課食品衛生担当 ☎5984・4675

国民年金

◆保険料の免除申請・若年者納付猶予申請を受け付けます
所得が少なく保険料を納められない方のために、保険料の免除制度(全額・4分の3・半額・4分の1)があります。また、所得が一定以下の30歳未満の方が保険料を後払いできる若年者納付猶予制度もあります。7月~来年6月分の保険料の免除・猶予を希望する方は申請してください。

アルバイト

特別な資格はいりません。登録制で登録後、欠員状況により採用します。
①短時間保育補助②保育補助③調理④用務
▽場所 区立保育園▽期間 6か月以内▽勤務日 月~土曜(月20日程度)▽時間 ①朝:午前7時30分から、夕:午後4時15分からそれぞれ2~3時間程度②④原則として午前8時30分~午後5時15分の間の4~8時間▽賃金 時給①1千300円(土曜1千400円)②1千100円(土曜1千200円)③④900円(土曜1千円) ※交通費は支給しません。▽申込 履歴書(写真添付)に希望する職種①④の別を記入の上、直接または郵送で保育課管理係(区役所本庁舎10階)☎5984・5839へ

区内の障害者自立支援施設を来年4月から利用したい方を対象に、説明会を開催します。特別支援学校高等部を来年3月に卒業する見込みの方などはご参加ください。
▽とき 7月13日(火)午前10時~正午▽ところ 区役所アトリウム棟地下多目的

区内障害者自立支援施設利用説明会

来年度利用希望者対象

ライトダウンキャンペーンを実施

区は、地球温暖化対策の一環として、7月7日(水)午後8時から区役所(一部を除く)のライトダウン(一斉消灯)を実施します。皆さまも自宅や会社で、早め

の消灯にご協力ください。
▽問合せ 地球温暖化対策係 ☎5984・4705
政治家からの寄付は禁止されています
公職選挙法は、政治家(立候補予定者を含む)が、選挙区内の方に金品を贈ることを禁止しており、違反した者は処罰されます。また、有権者が寄付を求めたことも禁止されています。
(罰則をもって禁止されている寄付に当たるとする行為の例)
●病見舞い ●入学・卒業祝い ●中元・歳暮 ●落成式・開店祝い ●花輪・祝儀 ●結婚祝い ●香典(本人が結婚式・葬式に出席しない場合) ●地域の行事への寸志・飲食物の差し入れ など

このほか、答礼のための自筆によるものを除き、暑中見舞いなどのあいさつ状を出すことも禁止されています。寄付禁止のルールを守って明るい選挙を実現しましょう。
▽問合せ 選挙管理委員会事務局 ☎5984・1399

※申請に必要な書類については、お問い合わせください。
▽問合せ 国民年金係 ☎5984・4561、練馬年金事務所 ☎3904・5491
◆障害基礎年金の現況確認の届け出をお忘れなく
20歳前の病気やけがにより障害基礎年金を受けている方や、障害福祉年金から切り替えた障害基礎年金を受けている方には、練馬年金事務所から「国民年金受給権者現況届」「国民年金受給権者所得状況届」などを送付します。必要事項を記入の上、7月30日(金)までに区役所内国民年金係へ返送してください。
この届けは、年金が引き続き受けられるかどうかを調べるものです。提出しないと年金の支給が受けられなくなりまのでご注意ください。
▽問合せ 国民年金係 ☎5984・4561

認知症講演会「認知症の診断と治療について」

認知症の基本的な知識や診断・治療方法を学びます。

▽とき 7月14日(木)午後2時～4時▽ところ サンライフ練馬(貫井1の36の18)▽講師 田中医院長/田中秀明▽定員 40名(申込順)▽申込 電話で認知症対策係☎5984・4597へ

夏のお掃除術「コツをつかんで快適に」

介護に役立つ効率の良い掃除の仕方や、夏を快適に過ごす掃除のポイントなどを講義と実習で学びます。

▽とき 7月27日(火)午前10時～正午▽ところ ニチ

イ学館(東大泉1の29の1大泉学園ゆめりあ1(9階))▽定員 20名(抽選)▽申込 7月13日(火)までに電話で練馬区社会福祉協議会☎3993・4346へ

弾左衛門とを胸(こうむね)江戸の辻芸人とその成り立ち

乞胸(江戸時代に活躍した曲芸師や講談師などの芸人)について学び、江戸庶民文化の埋もれた歴史とその背景を探ります。

▽とき 7月23日(金)午後7時～8時50分▽ところ 区役所本庁舎20階▽講師 作家/塩見鮮一郎▽定員 40名(抽選)▽申込 往復ハガキまたはファクスで①講座名②住所③氏名④電話番号⑤ファクス番号(ある

NPO(民間非営利団体)交流会

「NPOと助成金」をテーマとした講義とNPO活動をされている方同士で意見交換を行う交流会を開催します。ぜひご参加ください。

▽とき 7月29日(木)午後6時～8時▽ところ 区役所本庁舎20階▽定員 20名(申込順)▽申込 電話で地域活動団体支援係☎5984・1039へ

農作業ヘルパー・援農ボランティア養成研修の受講生を募集

区は、区内の農家で農作

業(作付け作業、出荷の手伝い、草取りなど)の補助を行う方の養成研修を行います。研修を修了した方には、農作業ヘルパー(農家と雇用契約を結び有償で従事)、または援農ボランティア(原則無償で従事)として活動していただきます。※両方で活動することもできます。※一般的な野菜の作り方、ガーデニングの手法を教える研修ではありません。

▽対象 次の①②③のすべてに当てはまる方 ①区内在住で20歳以上である(学生を除く) ②全日程に参加できる ③農作業ヘルパーとして登録された場合に平日も活動できる▽とき 8月末～10月の6日間(原則土曜午前9時～11時)※詳しい日程などは、後日

「高齢期における住まいのガイドブック」の編集委員を募集

高齢者がいきいきと過ごすためには、安心して暮らせる住まいの環境づくりが必要で、

今回、安心して暮らせる住まいの工夫や情報をまとめたガイドブックの作成に編集委員として協力していただける方を募集します。編集委員は、8月～来年1月の平日に6回程度行いま

す。※交通費程度の謝礼あり。▽募集人数 8名程度(選考)▽申込 往復ハガキに①研修名②住所③氏名④年齢⑤性別⑥電話番号⑦受講理由(200字程度)を記入の上、7月30日(必着)までに区役所内農業振興係☎5984・1403へ

平成21年度練馬区の大気状況

区は、大気汚染状況を調べるため、大気汚染物質を毎日測定しています。21年度に環境基準(※)達成の評価対象となった測定地点は、左表の13か所です。

※環境基準：健康を保護し、生活環境を保全する上で維持することが望ましい、国が定めた基準。

Table with 2 columns: 住宅地(一般環境) and 幹線道路沿い(沿道環境). Lists 13 monitoring points across the district.

を達成しました。◆光化学オキシダント(①)～③)：いずれも環境基準を達成しませんでした。▽問合せ 環境規制係☎5984・4712

後見人等の情報交換会「ねりま後見人ネット」

親族の後見人等(成年後見人・保佐人・補助人)になつていらっしゃる方が、後見業務を行う上で困っていることや解決策について話し合い、交流を深めます。ぜひご参加ください。

▽とき 7月27日(火)午前10時～正午▽ところ 区役所東庁舎4階▽定員 20名(申込順)▽申込 7月23日(金)までに電話で権利擁護センターほっとサポートねりま☎5912・4022へ

平成22年度版「高齢者の生活ガイド」を配布

区の高齢者向け保健福祉サービスなどを紹介しています。

▽配布場所 区民事務所(練馬を除く)、出張所、敬老館、高齢者センター、保健相談所、総合福祉事務所、高齢社会対策課(区役所西庁舎3階)など▽問合せ 高齢社会対策課計画係☎5984・4584

英語・中国語版広報紙を発行

区は、年4回(1・4・7・10月の各5日)、英語版と中国語版の広報紙を発行しています。この広報紙は、区民事務所(練馬を除

く)・出張所などの区立施設や区内の駅・郵便局で配布しています。また、希望する方には無料で郵送しています。近くにお住まいの外国籍の方に紹介してください。

▽郵送の申込 ハガキに①住所②氏名③電話番号④希望の言語(英語版・中国語版の別)を記入の上、区役所内広報係☎5984・2690へ

皆さまからの寄付

5月にいただいた寄付は次の通りです。ありがとうございました。▽問合せ 管財係☎5984・2807

【練馬みどりの葉っぱい基金】35万2千242円(3件)【福祉行政のため】6万円(1件)【練馬区社会福祉協議会へ】32万6千17円(15件)

思い出に残る成人式をつくりませんか



成人の日のつどい スタッフ募集

来年1月10日(祝)

来年1月10日(祝)に開催する「成人の日のつどい」でのアトラクションなどを企画・運営していただく、新成人スタッフを募集します。8月下旬～12月の夜間に、数回の会議を行う予定です。

▽対象 平成22年4月2日～3年4月1日に生まれた方▽募集人数 10名程度(選考)▽申込 電話または電子メール、区ホームページ「電子申請」で①成人の日のつどいスタッフ②住所③氏名④生年月日⑤電話番号を、8月6日(金)までに育成活動係☎5984・4692、電子メール seishonen02@city.nerima.tokyo.jpへ

練馬文化センターの催し

◇交通 練馬駅北口下車徒歩1分(車で来場する方は、練馬駅北口地下駐車場〈有料〉をご利用ください)

レニングラード国立バレエ

くるみ割り人形

▷とき 12月16日(木)午後6時30分開演▷ところ 大ホール▷出演 レニングラード国立バレエ団、レニングラード国立歌劇場管弦楽団▷入場料 S席12,000円、A席10,000円、B席8,000円(全席指定) ※車いす席は本人・付添者とも6,000円。〈チケット予約・購入方法〉

7月11日(日)午前10時から①で電話予約が、②で予約・購入ができます。また、13日(火)午前10時から①③④で購入ができます(申込順)。

①練馬文化センター☎3948-9000 ②チケットぴあ☎0570-02-9999 ③大泉学園ゆめりあホール(大泉学園駅北口下車徒歩1分。大泉学園ゆめりあ1〈5階〉) ④(財)練馬区文化振興協会ホームページ(http://www.neribun.or.jp/) ※車いす席・難聴者用イヤホンを利用したい方は、①に申し込んでください。※未就学児は入場できません。



◆二酸化窒素(測定地点①)⑬で測定)：いずれも環境基準を達成しました。◆二酸化硫黄(①)：環境基準を達成しました。◆浮遊粒子状物質(①⑥⑦⑨⑫)：いずれも環境基準

練馬区情報番組 ねりまほっとライン 7月の放送内容

【1日～15日】…○選挙啓発に取り組む大学生の活動を紹介○アニメ産業振興の取り組みを紹介など 【16日～31日】…○牧野記念庭園リニューアルオープン○練馬区ブルーベリー観光農園を紹介など 毎日午前9時・正午・午後8時の3回、ケーブルテレビ・ジェイコム東京で放送中。 ※区ホームページ「練馬区情報番組」でもご覧になれます。▷問合せ 報道係☎5984-2693

凡例：①対象、②時、③場所、④内容、⑤講師、⑥出演、⑦定員、⑧参加費(記載のないものは無料)、⑨持ち物、⑩企画、⑪申し込み、⑫問合せ

講座・講演会

アクリルたわしを作って ナチュラルクリーニング

①18歳以上の方(高校生を除く) ②7月9日(金)午後1時～3時 ③春日町リサイクルセンター(春日町2-14-16) ④15名(申込順) ⑤エプロン ⑥電話で春日町リサイクルセンター ☎3926-2501へ

音楽練習室利用講習会

①中学生以上で職業音楽家でない方 ②7月10日(土)午前10時～正午 ③南大泉青少年館(南大泉1-44-7) ④バンド演奏ができる音楽練習室の利用登録者になるための講習会 ⑤20名(申込順) ⑥電話またはファクスで①講習会名②住所③氏名(ふりがな)④年齢⑤電話番号を、南大泉青少年館 ☎3924-3500・Fax 3924-3302へ

花とみどりの相談所の教室

①①電話で花とみどりの相談所 ☎3976-9402へ②③往復ハガキに①教室名(②③の別も)②住所③親子の氏名(ふりがな)④お子さんの学年⑤電話番号を記入の上、②7月8日③10日(必着)までに〒179-0072光が丘5-2-6花とみどりの相談所へ ※②の申し込みは1家族につき1通までです。

①早朝の植物観察会

②7月11日(日)午前8時～9時30分 ③花とみどりの相談所と周辺の公園 ④解説を聞きながら季節の植物を観察 ⑤20名(申込順)

②親子でカブトムシの育て方教室

③小学生と保護者 ④7月21日(水)午前10時30分～11時30分 ⑤花とみどりの相談所 ⑥20組(抽選)

③親子木工教室

④小学生と保護者 ⑤7月24日(土)午前9時30分～11時30分 ⑥花とみどりの相談所、四季の香公園(光が丘6-2-1) ⑦剪定(せんてい)した枝や竹を使った工作 ⑧練馬環境造園協会/礎石豊ほか ⑨20組(抽選)

ダンス・オープン・スクール

①中学生～おおむね30代の方 ②7月11日(日)、9月12日(日)午後6時～8時 ③7月27日(火)、8月24日(火)午後7時～9時 ※1日だけの参加も可。④春日町青少年館(春日町4-16-9) ☎3998-5341 ⑤ヒップホップなどフリーダンスを学ぶ ⑥ダンスインストラクター/湖都美ほか ⑦上履き ⑧当日会場受け付け

エコな暮らしでHAPPYに

①7月13日(火)午前10時～正午 ②豊玉リサイクルセンター(豊玉上2-22-15) ③環境に配慮したガスの利用方法・省エネルギー調理を講義で学ぶ ④東京ガス(株)北部支店社員 ⑤30名(申込順) ⑥電話で豊玉リサイクルセンター ☎5999-3196へ ※保育室(1歳以上の未就学児)を利用したい方は、併せて申し込んでください。

関町リサイクルセンターの講座

①②とも ③関町リサイクルセンター

④往復ハガキに①講座名(②～④の別も)②住所③氏名(ふりがな)④電話番号を記入の上、7月7日(必着)までに〒177-0051関町北1-7-14 関町リサイクルセンターへ⑤電話で関町リサイクルセンター ☎3594-5351へ

①包丁研ぎを体験してみませんか

②7月17日(土)③午前10時～11時④午前11時30分～午後0時30分⑤午後2時～3時 ⑥各回15名(抽選) ⑦10円(保険料) ⑧包丁(2本まで)、砥石(としい。中砥)

②家をスッキリ エコ生活のススメ

③18歳以上の方 ④7月29日(木)午前10時～正午 ⑤環境に優しい生活を送るための衣食住の工夫を学ぶ ⑥生活研究家/阿部絢子 ⑦30名(申込順)

豊玉高齢者センターの講座

①～③とも ④豊玉高齢者センター ⑤往復ハガキに①講座名(②～④の別)②住所③氏名(ふりがな)④年齢⑤電話番号を記入の上、7月15日(必着)までに〒176-0013豊玉中3-3-12 豊玉高齢者センター ☎5912-6401へ

①うどん打ち教室

②区内在住の小学生以上の方 ③7月24日(土)④8月19日(木) いずれも午前9時30分～午後2時 ⑤うどん打ちをして、讃岐うどんを作る ⑥江戸蕎麦讃岐うどん打ち研究会員 ⑦各日16名(抽選) ⑧500円

②カンタン携帯電話講座

③区内在住の60歳以上の方 ④7月27日(火)⑤午前10時～正午⑥午後1時30分～3時30分 ⑦携帯電話のかけ方や電子メールの送受信方法を学ぶ ⑧NPO法人竹箒の会員 ⑨各回30名(初めての方を優先の上、抽選)

③セカンドライフの豊かな暮らし～マネープラン「残す」から「使う」へ

④区内在住の方 ⑤7月30日(金)午後2時～4時 ⑥老後の有効なお金の使い方を学ぶ ⑦1級ファイナンシャル・プランニング技能士/関口仁 ⑧70名(抽選)

おしゃれなリボンストラップ

①区内在住の3歳以上の方 ※小学3年以下のお子さんは保護者同伴。②7月26日(月)午前10時～午後4時 ③関区民センター(関町北1-7-2) ④リボンを編んで携帯ストラップを作る ⑤50名(申込順) ⑥100円 ⑦直接または電話で関高齢者センター(関区民センター内) ☎3928-1987へ

こども実験教室

「身近な水を調べてみよう」

①小学3～6年生 ②7月28日(水)午前10時～正午 ③石神井公園区民交流センター ④お茶の水女子大学附属中教諭/前川哲也 ⑤16名(抽選) ⑥往復ハガキに①教室名②住所③氏名(ふりがな)④学年⑤電話番号を記入の上、7月12日(必着)までに〒177-0041石神井町2-14-1石神井公園区民交流センター内消費生活係 ☎5910-3089へ

練馬公民館の講座

①～③とも ④練馬公民館 ⑤①電話で練馬公民館 ☎3991-1667へ②③往復ハ

石神井公園ふるさと文化館の催し

所蔵品企画展

= 8月4日(水)まで =

「千川上水 ～千川家文書特別公開」

千川上水の開削事業に貢献した千川家に伝わっていた区指定文化財の千川家文書を特別公開します。また、絵図や文書などで千川上水を紹介します。 ※入場無料。 ④8月4日(水)までの午前9時～午後

ところ・問合せ

石神井公園ふるさと文化館(石神井町5-12-16) ☎3996-4060

6時 ※月曜休館(7月19日(祝)は開館、20日(火)は休館)。

講座

= 7月19日(祝) =

「幕末維新期の江戸近郊農村」

幕末から明治維新にかけての動乱が、練馬など江戸の近郊農村の人々に与えた影響について学びます。

④7月19日(祝)午後2時～4時 ⑤中央大学講師/牛米努 ⑥100名(申込順) ⑦電話で石神井公園ふるさと文化館へ

ガキに①講座名(②③の別も)②住所③氏名(ふりがな)④学年(学生のみ)⑤電話番号を記入の上、7月10日(必着)までに〒176-0012豊玉北6-8-1 練馬公民館へ ※①は区ホームページ「電子申請」でも申し込みます。 ※②で保育室(1歳以上の未就学児)を利用したい方は、お子さんの氏名(ふりがな)・年齢も記入してください。

①時事問題を考える～区民大学

②18歳以上の方 ③7月28日～来年3月23日の第4水曜(12月は第3)午後7時～8時30分 ④その月のニュースを解説 ⑤元毎日新聞社論説委員長/清水幹夫 ⑥300名(申込順) ※既に申し込んでいる方は、申し込み不要です。

②親子で作ろう! 手打ちうどん～公民館サポーターズ料理講座

③小学生と保護者 ④7月31日(土)午前10時～午後2時 ⑤12組(抽選) ⑥1組1,000円(材料費)

③リリヤン糸を刺しゅうして作る額飾り～夏休み子ども手芸教室

④小学3年以上の方 ※保護者の参加も可。⑤8月1日(日)午後1時～4時 ⑥練馬区手芸作家連盟会員/戸村喜代子 ⑦20名(抽選) ⑧800円(材料費)

練馬区立美術館の講座

= 中村宏展関連事業 =

①～③とも ④練馬区立美術館 ⑤往復ハガキまたは電子メールで①講座名(②～④の別)②住所③氏名④年齢(学生は学年も)⑤電話番号を、⑥7月16日⑦23日(必着)までに〒176-0021貫井1-36-16 練馬区立美術館 ☎3577-1821・電子メール museum@city.nerima.tokyo.jpへ ※1枚のハガキで①②は2名、③は1組まで申し込みます。

①中村宏連続絵画

②小学1～3年生③小学4年以上の方 ④7月30日(金)⑤8月8日(日) いずれも午後1時30分～4時 ⑥展示作品からイメージした絵を描いてつなぎ、1つの作品を作る ⑦各日20名(抽選) ⑧100円(材料費)

②拡大! 美術館「マシン」

③小学2年以上の方 ④7月31日(土)⑤8月7日(土) いずれも午後1時30分～2時30分 ⑥作品に描かれたものを言葉に変換する ⑦各日5名(抽選)

③トコトコ美術館「マシン」

④3歳児～小学1年生と保護者 ⑤7月31日(土)⑥8月7日(土) いずれも午後3時～4時 ⑦作品鑑賞、工作、読み聞かせ ⑧各日5組(抽選)

勤労福祉会館の講座

①～⑤とも ⑥勤労福祉会館 ⑦直接または往復ハガキで①講座名(②～⑤の別)②住所③氏名(ふりがな)④電話番号を、①～④7月28日⑤8月13日(必着)までに〒178-0063東大泉5-40-36 勤労福祉会館 ☎3923-5511へ

①基礎民法講座

②8月1日～9月5日の毎日 ③午後3時5分～4時35分【8月15日を除く。5日制】④宅地建物取引主任者・行政書士・マンション管理士の各試験共通の民法を学ぶ ⑤国家資格研修センター所長/藤田和幸 ⑥50名(抽選) ⑦12,000円(テキスト代など) ※事前説明会を7月18日(日)午後6時～7時に開催します。

②着付け教室

③8月5日(木)④午前10時～正午⑤午後2時～4時⑥午後6時～8時、19日(木)⑦午前10時～正午⑧午後2時～4時⑨午後6時～8時 ⑩ハクビ京都市もの学院講師/北村艶子 ⑪各回15名(申込順) ⑫500円

③手ごねでふっくらパン教室

④8月6日(金)⑤午前10時～午後0時30分⑥午後1時30分～4時 ⑦くるみ入りパンを作る ⑧ブレッドインストラクター/原田浩子 ⑨各回10名(申込順) ⑩2,000円(材料費など)

④体に優しい健康料理教室

⑤8月8日(日)午後1時～5時 ⑥ナスのしょうがいためとカボチャの冷たいスープなどを作る ⑦料理研究家/鈴木邦子 ⑧24名(抽選) ⑨2,000円(材料費)

⑤労働法講座

⑥8月20日(金)・27日(金)午後6時30分～8時30分【2日制】⑦就業規則の見直しに必要な法律を学び、非正規労働者の労働条件を考える ⑧特定社会保険労務士/神山颯 ⑨30名(申込順)

お休みします

◆勤労福祉会館 ☎3923-5511

④7月12日(月)【全館清掃のため】

講座・大会などの対象は原則として区内在住・在勤(在学)の方です。郵送申込の場合は、1人1通に限ります。区内在住でない方は、勤務先や学校の住所を記入してください。

スポーツ

初心者スポーツ教室

①②とも15歳以上の方(中学生を除く) ③往復ハガキに①教室名(①②の別も)②住所③氏名(ふりがな)④年齢⑤性別⑥学年(学生のみ)⑦電話番号を記入の上、7月12日(必着)までに区役所内スポーツ振興課事業係☎5984-1947へ

①弓道

7月29日～9月2日の毎木曜午後7時～9時【6日制】 区総合体育館(谷原1-7-5) 定員30名(抽選) 費2,000円(保険料など)

②硬式テニス

8月10日～9月14日の毎火曜午前

9時～11時【6日制】 区土支田庭球場(土支田4-31-24) 定員80名(抽選) 費1,500円(保険料など)

区民体育大会

区スポーツ振興課事業係(区役所本庁舎11階) ☎5984-1947

◆バドミントン(中学生の部)

8月19日(木)…シングルス、20日(金)…ダブルス いずれも午前9時から 区光が丘体育館 シングルス300円、ダブルス1組600円(保険料など) 区体育館、スポーツ振興課にある実施要項をご覧ください。7月16日(必着)までに旭丘中・飯田へ

◆バレーボール(9人制女子)

20歳以上の既婚女性・30歳以上の独身女性で編成されたチーム ※大

学・実業団の全国大会に出場したことのある35歳未満の方は不可。8月29日(日)・31日(火)・9月3日(金)・5日(日)午前9時から 区総合体育館 1チーム1,000円 区体育館、スポーツ振興課にある実施要項をご覧ください。7月17日(必着)までに練馬区バレーボール連盟・小林へ

◆銃剣道

9月5日(日)午前9時から 区平和台体育館 個人戦、団体戦

◆水泳競技会(小学生・中学生の部)

9月19日(日)午前9時から 区光が丘体育館 右表の通り 費1種目300円(保険料など) ※リレーは1チーム800円。区体育館、三原台温水プール、石神井プール、スポーツ振興課にある実施要項をご覧ください。7月31日(必着)

までに練馬区体育協会へ ※「学童水泳大会」も同時開催。

水泳競技会 種目一覧(単位:m)

種目	小学生			中学生
	1・2年	3・4年	5・6年	
自由形	25	25	50	100
平泳ぎ	25	25	50	100
バタフライ	25	25	50	50
背泳ぎ	25	25	50	50
個人メドレー	—	100	200	200
フリーリレー	—	100	200	200
メドレーリレー	—	100	200	200

※いずれの種目も男女別で実施します。※プログラムは大会3日前から各施設でご覧になれます。

情報あらがるよ

ここで紹介する事業は、区が支援したり、官公署などが実施したりするものです。

朝・夕・青空市

- 江古田いちば通り商店街…7月1日(木)午前10時～午後7時 区南部 ☎3991-2340
- 江古田ゆうゆうロード商店街…7月9日(金)午後4時～7時 区秋山 ☎3994-3380
- 大門通り商店街…7月10日(土)午前10時～午後6時 区今野 ☎3992-3914
- 富士見台駅前通り…7月11日(日)午前7時から ※商品がなくなり次第終了。区大内 ☎3825-1144
- 光が丘IMA南館前…7月11日(日)午前10時～午後4時 区北中 ☎3995-4924

花とみどりの展示会

- ボタニカルアート「初めての作品展」 7月10日(土)～18日(日)午前9時～午後5時(18日は午後4時まで) 区園花とみどりの相談所(光が丘5-2-6) ☎3976-9402

ミニガイド

- 東京都大泉就労支援ホーム公開講座 ①②とも 区大泉就労支援ホーム(大

泉学園町9-4-2) ☎電話で大泉就労支援ホーム ☎3978-5581へ

①理学療法士による健康運動教室…7月7日(木)午後2時～4時 定員20名程度(申込順)

②陶芸教室…7月28日(木)午後1時30分～3時30分 定員10名(申込順) 費500円(材料費)

◆光が丘清掃工場個人見学会

7月10日(土)午後1時30分～3時 区光が丘清掃工場(光が丘5-3-1) 定員50名(申込順) 7月8日(木)までに電話で光が丘清掃工場 ☎3977-5311へ

◆逆上がり・とび箱に手な子生まれ

小学生 7月21日(水)～23日(金)午前10時～11時30分 【21日は午前9時30分から。3日制】 区中村南スポーツ交流センター(中村南1-2-32) 定員30名(申込順) 費3,000円 往復ハガキに①講座名②住所③氏名④学年⑤性別⑥電話番号を記入の上、7月10日(必着)までに〒177-0045石神井台6-1-3 練馬区体操指導員連絡会・犬塚 ☎3922-0854へ

◆自然体験ふれあいキャンプ

小学生以上の方 ※小学1～3年生は保護者同伴。8月5日(木)～8日(日)の3泊4日 ※5日午前8時に総合体育館集合。区本栖湖畔(山梨県富士河口湖町) 区テント生活、いかだ作りなど 定員40名(抽選) 費22,000円(交通費、宿泊費など) ※小中学生は20,000円。 ※会員割引あり。往復ハガキに①催し名②住所③氏名④学年⑤性別⑥電話番号を記入の上、7月17日(必着)までに〒177-0032谷原1-7-15総合体育館内 SSC谷原 ☎3997-2500へ

◆ごみ探検隊へ参加してみませんか?

区東京23区に在住・在学の小学3年以上の方 ※小学生は保護者同伴。8月7日(土)②21日(土) いずれも午前

10時～午後4時 区中央防波堤外側埋立処分場(江東区) など 定員各日40名(申込順) 7月7日(木)から電話またはファクスで①ごみ探検隊(②③の別も)

②代表者の住所・氏名・電話番号③参加人数(4名まで)を、④7月30日(金)⑤8月13日(金)までに東京二十三区清掃一部事務組合総務課広報・人権係 ☎6238-0614・Fax ☎6238-0620へ

◆シルバー人材センター夏期教室

小学4年～中学3年生 8月下旬の6日間 ※日時はお問い合わせください。区関町リサイクルセンター(関町北1-7-14) 区学校の授業の補習(小学生…国語・算数、中学生…数学・英語)など 区元小中学校長ほか 区若干名(申込順) 小学生6,000円、中学生8,000円 ※教材費実費。☎電話で練馬区シルバー人材センター ☎3993-7168へ

◆泳力検定会

区週1回以上練習をしている方 9月12日(日)午前9時～午後1時 区大泉学園町体育館(大泉学園町5-14-24) 費600円(保険料など) ※別途1種目につき検定料500円。区体育館にある申込書に必要事項を記入の上、参加費を添えて8月10日(火)までにSSC大泉 ☎3921-1300へ(問い合わせは月～金曜午前9時～午後5時)

リサイクルマーケット

車での来場・搬入はご遠慮ください。700円以下の出店料が掛かります。

▷ 出店申込 往復ハガキに①住所②氏名③電話番号を記入の上、開催日の5日前までに申込先へ

▷ 問合せ 申込先または清掃管理課普及啓発係 ☎5984-1448

◆北町ふれあい公園(北町2-17-6) …7月11日(日)午前10時～午後2時(雨天

中止) ☎〒179-0081北町2-15-15 カトレア会 ☎090-6717-3944(先着20店)

◆夏の雲公園(光が丘3-4-1) …7月18日(日)午前9時30分～午後0時30分(雨天中止) ☎〒179-0083平和台4-20-11-302 HAND TO HAND ☎090-8584-3074(先着100店)

◆和田堀公園(石神井町1-1-11) …7月18日(日)午前9時30分～午後1時30分(雨天25日) ☎〒177-0041石神井町1-3-7 斉藤理子 ☎3997-4333(先着50店)

◆平成つつじ公園(練馬1-17-6) …7月25日(日)午前10時～午後1時(雨天中止) ☎〒176-0001練馬2-13-6-203 リサイクル・ゆう ☎080-1980-6310(先着100店)

◆春の風公園(光が丘7-4-1) …8月1日(日)午前9時～正午(雨天中止) ☎〒177-0045石神井台8-23-21 グループ・ミモザ ☎090-5788-4578(抽選100店)

子育て学習講座

区内の団体に委託して実施。区まサロンのほっと一息… 区未就園児の保護者 ※お子さん連れ可。7月12日(日)午前9時30分～正午 区光が丘区民センター6階(光が丘2-9-6) 区教育カウンセラー/西川光恵 定員20名(申込順) ☎電話でままのへや・中村 ☎070-6564-5808へ 区学び支援係 ☎5984-2438

◆0歳からのおはなし音楽会… 7月12日(日)午前10時～10時30分(0歳児と保護者) ②午前11時～正午(1～3歳児と保護者) 区富士見台地区区民館 ☎5984-1057

ねりま遊遊スクール

区内の団体に委託して実施。区学び支援係 ☎5984-2438

◆O歳からのおはなし音楽会… 7月12日(日)午前10時～10時30分(0歳児と保護者) ②午前11時～正午(1～3歳児と保護者) 区富士見台地区区民

館(富士見台3-10-1) 区各回20組(申込順) 費1人①100円②200円(材料費など) ☎電話でおるごーる ☎090-2436-5000へ

◆ティーボールを楽しもう… 5歳児～中学生 ※幼児は保護者同伴。7月19日(日)午前8時～9時30分 区東京女子学院(関町北4-16-11) 定員40名(申込順) ☎電話でティーボール同好会・植野 ☎3920-7124へ

◆夏休み工作教室「お絵かき灯ろう作り」… 幼児～小学3年生 ※幼児は保護者同伴。8月7日(土)②25日(日) いずれも午前9時30分～正午 区石神井体育館(上石神井1-32-37) 区各日30名(申込順) 費100円(材料費など) ☎電話でSSC上石神井 ☎3929-8100へ(月・水・金曜午前中) ※25日午後6時30分から灯ろう流しを行う予定。

◆絵本&手遊びコンサート… 2～6歳児と保護者 7月24日(土)午前11時～正午 区富士見台地区区民館(富士見台3-10-1) 区20組(申込順) 費1組500円 ☎電話でNPO法人音楽工房のあ ☎5241-1237へ

◆絵本を書きかきよう… 小学生と保護者 7月25日(日)午後1時30分～3時30分 区東大泉地域集会所(東大泉7-27-51) 区40名(申込順) 費1人200円(材料費など) ☎電話で大泉生活学校・宮前 ☎6760-9446へ

学校体育館でスポーツを

◆練馬小 卓球を楽しむ会… 18歳以上の方 7月18日(日)午前8時30分～午後3時 定員100名(申込順) 区ラケット(ある方のみ) 7月1日(木)・6日(火)・8日(木)・13日(火)・15日(木)午後7時～9時に直接、練馬小へ 区学校応援団・開放係 ☎5984-1057

区民のひろば

この欄は、区民の方の自主的なサークル活動などを紹介しています。区の事業ではありませんので、内容などの確認は、当事者間で行ってください。 ※記事中の会場は主催者が利用を予定しているものです。 ▷掲載の問合せ 広報係 ☎5984-2690

- ◆クラシックギター 春日ギタークラブ 初心者～中級者対象 毎日曜午後1時～5時 春日町南地区区民館 月会費1,000円 小西 ☎3976-9603(午後7時～9時)
- ◆小物作り・絵手紙・レクリエーションなど 健朗会 主に第1金曜・第2水曜午後1時～5時 男女共同参画センターえーるなど 年会費2,500円 材料費実費 斉藤 ☎3921-2107(要予約)

◆第29回現代水墨画グループ展と増穂登り窯の陶展 7月7日～11日午前10時～午後6時(11日は午後4時まで) 練馬区立美術館 入場無料 例会…第1・3水曜①午前9時～正午②午後1時～4時 石神井公園区民交流センター ①②とも月会費3,000円 小谷野 ☎3923-1247

◆スケッチ画展 7月6日～11日午前10時～午後6時(6日は午後1時から、11日は午後3時まで) 練馬区立美術館 入場無料 例会…主に第2日曜・第4火曜に石神井公園などで活動 入会金3,000円 年会費3,950円 会費1回200円 NPO東京ハイキング協会・小泉 ☎3920-9012

◆パソコン講習「ホームページ作成」説明会 パソコンを持参でき、ワード・ファイル操作ができる方対象 7月4日①午後1時30分～2時30分②午後3時30分～4時30分 石神井公園区民交流センター ①②とも参加費無料 例会…月2回日曜午後2時～4時 石神井公園区民交流センターなど 入会金1,500円 月会費3,000円 中田 ☎080-3093-6018(要予約。午前9時～午後6時)

◆新星'78「ふれあいドリームコンサート」 7月11日午後2時開演 大泉学園ゆめりあホール 入場無料 練馬区視覚障害者福祉協会・加藤 ☎090-1407-0703(要予約)

◆折り紙講座 中高年齢者対象 ①7月11日②18日③19日④25日⑤8月15日⑥22日⑦29日午前10時30分～正午 サンライフ練馬 ①③⑤は英語で指導 ①～⑦とも参加費500円 伊澤 ☎Fax 3990-1581(要予約)

◆ママピラティス 産後1か月以上で医師に運動を止められていない方対象 毎月水曜・月2回土曜午前10時30分～11時30分 区田柄地区区民館 会費1回500円 1歳までのお子さん連れ可 仙波 ☎090-9905-3866(要予約)

◆朗読サークル かたらい 月2回①水曜②金曜午後1時～3時 石神井公園区民交流センター ①②とも入会金3,000円、月会費3,000円 12月に発表会あり 藤田 ☎090-6849-6373(要予約)

◆日本舞踊 葉月会 毎火曜午後2時～5時 西大泉地区区民館 月会費4,500円 初めの1か月は無料体験可 森下 ☎090-4205-4339

◆第9回わいわいまつり(フェルトパフェ遊び・ミュージカル落語「ヘンゼルとグレーテル」ほか) 7月19日午前9時30分～11時30分 練馬公民館 参加費500円(親子で参加の場合は子どものみ1人500円) どうぞの会・石倉 ☎Fax 3993-7075(要予約)

◆フラワーアレンジメント(フレッシュ&プリザーブド&ハーブ) ヌーベルフラワー ①月1回火曜または土曜午前10時～正午(プリザーブド)、②月1回木曜または土曜午前10時～正午③月1～2回日曜午後1時30分～4時(総合) ①②石神井公園区民交流センター③光が丘区民センター5階 ①～③とも入会金1,000円、花材代実費月会費①1,500円②1,300円③1,400円 8月1日・7日・28日・29日は500円で体験可(花材代実費) 渡辺 ☎Fax 3997-8405(要予約)

◆混声合唱・発声指導(団伊玖磨作曲「筑後川」など) 混声合唱団かわせみ 毎火曜午後7時～9時30分 練馬文化センターなど 指導 山本義人 月会費4,000円 演奏会積立金2,000円 10月1日に演奏会あり 井上 ☎3926-2600

◆草原に暮らす野草・生き物の保全活動体験会 7月10日午前9時30分～正午 光が丘公園 参加費無料 小学1年以下のお子さんは保護者同伴 生態工房ねりま 区島 ☎3331-5004(要予約)

◆読み聞かせ・絵画・工作 幼児教室 リヴ 3歳児～小学3年生と保護者対象 月4回水曜午後3時～4時30分 石神井公園区民交流センターなど 入会金1組3,000円 月会費1組4,000円 渡部 ☎3923-0624(要予約)

◆点字・ガイド体験とお話 一三会 小学生以上の方対象 ①7月17日…関町ボランティア・市民活動コーナー②8月6日…中村橋福祉ケアセンター いずれも午後1時～4時 ①②とも参加費無料 天野 ☎3995-8809(要予約)

◆パソコン講習説明会 中高年齢の初心者対象 7月3日①午前9時30分～10時30分②午前10時30分～11時30分 石神井公園区民交流センター ①②とも参加費無料 星 ☎080-5046-4464

◆健康気功・太極拳(楊名時簡化24式) サザンカの会 月3回土曜午後6時50分～8時20分 高野台地域集会所 入会金1,000円 月会費2,000円 林 ☎090-1404-1101

練馬区保健所(〒176-8501豊玉北6-12-1 区役所東庁舎6階) 豊玉保健相談所(〒176-0012豊玉北5-15-19) ☎3992-1188 北保健相談所(〒179-0081北町8-2-11) ☎3931-1347
光が丘保健相談所(〒179-0072光が丘2-9-6) ☎5997-7722 石神井保健相談所(〒177-0041石神井町7-3-28) ☎3996-0634 関保健相談所(〒177-0052関町東1-27-4) ☎3929-5381
大泉保健相談所(〒178-0061大泉学園町5-8-8) ☎3921-0217 ※受け付けは午前8時30分～午後5時。

凡例: 図…対象、時…時、所…場所、図…内容、講…講師、定…定員、費…参加費、持…持ち物、申…申し込み、問…問合せ ※参加費の記載のないものは無料です。

いつまでも お元気で

高齢者のうつ 予防と発見

7月21日(水)午後1時30分～3時30分 関保健相談所 講義 齋藤雲堂内科病院地域連携推進部長/千葉裕美 50名(申込順) 電話で関保健相談所へ

家族介護者教室

認知症サポーター養成講座

7月10日(土)午後1時30分～3時30分 関町デイサービスセンター(関町南4-9-28) 講義 20名(申込順) 電話で関町デイサービスセンター ☎3928-5030へ

介護者に負担の少ない介護方法

7月10日(土)午後2時～4時 大泉デイサービスセンター(東大泉2-11-21) 講義、実技 20名(申込順) 電話で大泉デイサービスセンター ☎5387-2201へ

介護者の健康を保つための体操

7月11日(日)午前10時～正午 豊玉南しあわせの里デイサービスセンター(豊玉南2-26-6) 講義、運動実技 20名(申込順) 電話で豊玉南しあわせの里デイサービスセンター ☎5946-

2323へ

認知症を予防するための食事

7月17日(土)午後1時30分～3時30分 大泉デイサービスセンター(東大泉5-15-2) 講義、調理実習 20名(申込順) エプロン 電話で大泉デイサービスセンター ☎5387-1021へ

健康づくりは日常から

7月24日(土)午後2時～4時 介護老人保健施設ミレニアム桜台(桜台2-1-13) ☎5946-5508 運動実技 30名(先着順) 履上履き 当日会場受け付け

すくすく育て 元気な子

子育て家庭の簡単バランス食

幼稚園児の保育者 7月8日(木)午前10時～11時30分 関保健相談所 講義、献立紹介 30名(申込順) 電話で関保健相談所へ

育児と離乳食

1～3とも 講義、献立紹介 30組(申込順) 母子健康手帳、スプーン 電話で各保健相談所へ
1 豊玉保健相談所(2・3回食) … 7月7～10か月児と保育者 7月9日(金)午

前10時～11時30分

石神井保健相談所(2・3回食) …

7～10か月児と保育者 7月13日(火)午前10時～11時30分

光が丘保健相談所(1回食) …

5・6か月児と保育者 7月15日(木)午前10時～11時30分

パパとママの準備教室

1 2とも 出産を控えた夫婦 講義、ビデオ上映、お風呂の入れ方の実演指導 各回25組(申込順) 母子健康手帳、エプロン 電話で各保健相談所へ

1 豊玉保健相談所…7月10日(土) 午前9時30分～11時30分 午後1時30分～3時30分

2 北保健相談所…7月31日(土) 午前9時～正午

心も体もいきいきと

骨粗しょう症予防教室

20～64歳の女性 ※骨粗しょう症と診断されて治療中の方、1年以内に受診した方はご遠慮ください。 7月15日(木) ※受付時間は午後2時～2時15分。 大泉保健相談所 骨量測定

(素足での、かかと超音波検査)、生活と食事の話など 40名(申込順) 電話で大泉保健相談所へ

うつ病を知ろう! ~家族の対応を中心に

うつ病の方の家族 7月29日(木)午後2時30分～4時30分 大泉保健相談所 講義、ロールプレイング 増厚生病院臨床心理士/袴田彩 50名(申込順) 電話で大泉保健相談所へ

お薬相談会

7月4日(日) 午後1時～3時 練馬駅1階通路 練馬区薬剤師会による相談 当日会場受け付け 医薬務係 ☎5984-1352

ペット動物無料相談

病気について獣医師が相談に応じます。 ※電話相談もできます。 ※ペットを連れての来場はご遠慮ください。

7月13日(火) 29日(木) いずれも午後1時30分～4時30分 区役所アトリウム ☎3993-1111(代表) 当日会場受け付け 生活衛生課管理係 ☎5984-2483

7月の休日医療関係機関

必ず健康保険証をお持ちください。往診はしません。 図 地域医療課 ☎5984-4673

休日急患診療所

Table with 3 columns: 場所 (Location), 受付時間 (Hours), and 備考 (Notes). Includes 小児科, 内科・小児科, and 歯科.

休日診療当番医療機関

Table with 2 columns: 医療機関 (Medical Institution) and 電話番号 (Phone Number). Includes 栗林胃腸科外科, 田中脳神経外科病院, etc.

休日診療当番接骨院 (9:00～17:00)

Table with 2 columns: 接骨院 (Chiropractor) and 電話番号 (Phone Number). Includes ごとう接骨院, 三崎接骨院, etc.

東京消防庁救急相談センター

救急車を呼ぶべきか迷ったらご相談を 相談電話 携帯電話・プッシュ回線 ☎7119 ダイヤル回線 ☎3212-2323

東京消防庁救急病院案内

Table with 2 columns: 消防署 (Fire Station) and 電話番号 (Phone Number). Includes 練馬消防署, 光が丘消防署, etc.

医療機関案内

東京都保健医療情報センター(医療機関案内 ひまわり) ☎5272-0303(毎日24時間自動応答)

かかりつけ医の紹介

医療連携センター ☎3997-0121 (平日9:00～17:00、土曜9:00～12:00)

介護予防健診 おたっしや21

簡単なアンケートと体力測定で体力を把握し、転倒などの危険性を発見します。 ※健診の結果、筋力トレーニングが必要と思われる方は、各高齢者センターで実施する「トレーニングマシンを使った筋力向上教室」に参加

することができます。 区内在住の60歳以上の方 所定 下表の通り 7月10日(土)まで 7月20日(火)～8月5日(木) 7月2日(金)～8月1日(日)に直接、各高齢者センターへ

Table with 3 columns: ところ (Location), とき (Time), and 定員 (定員). Includes 光が丘高齢者センター, 関高齢者センター, etc.

4期生募集

地域福祉 パワーアップカレッジねりま

申込先・問合せ 福祉部経営課ひと・まちづくり推進係 ☎5984-1503

「地域福祉パワーアップカレッジねりま」は、地域福祉を担う人材の育成などを目的とした学習機関です。今回、カレッジの4期生を募集します。

区内在住・在勤(在学)で、2年間継続して学ぶことができ、卒業後、学んだ成果を基に地域で活動する意欲のある方 10月～平成24年7月の2年間で、週1回程度、原則として木曜の昼間 区立施設など 高齢者福祉・障害者福祉・子育てなど地域福祉に関する知識、事業・団体の立ち上げや運営に関する知識・技能などを学ぶ 40名

程度(選考) 年間30,000円 区民事務所(練馬を除く)、出張所、図書館、福祉部経営課(区役所西庁舎3階)、区ホームページ「お知らせ」にある募集案内をご覧ください。 8月2日(月)までに福祉部経営課ひと・まちづくり推進係へ

募集説明会を開催します

7月15日(木) 午前10時30分～11時30分…勤労福祉会館(東大泉5-40-36) 24日(土) 午後2時～3時…区役所本庁舎20階 各日40名(申込順) 電話でひと・まちづくり推進係へ