

- ◆参議院議員選挙……………2面
- ◆公文書公開・個人情報保護制度の平成21年度運用状況……………3面
- ◆医療費の一部負担金の割合は毎年判定します……………4面
- ◆男女共同参画週間……………4面
- ◆練馬区商業まつり……………5面

ともに築き 未来へつなぐ 人とみどりが輝く わがまち練馬

発行/練馬区 編集/広聴広報課広報係 〒176-8501豊玉北6-12-1 ☎3993-1111(代表) Fax3993-1194 <http://www.city.nerima.tokyo.jp/>

ともに地域を築く 区民と区長のつどい



今回の
テーマ

みんなで作る ずっと住みたいやさしいまち



志村豊志郎区長

区は、3月に「練馬区福祉のまちづくり推進条例」を制定し、区民・事業者と共に「練馬区福祉のまちづくり総合計画(平成18~22年度)」の改定に取り組んでいます。

今回、「みんなで作る ずっと住みたいやさしいまち」をテーマに、区長が直接区民の皆さまと語り合い、ご意見・ご要望を伺う「区民と区長のつどい」を開催します。いただいたご意見・ご要望は、福祉のまちづくりに

関するさまざまな施策に生かしていきます。ぜひご参加ください。

▷とき・ところ 右表の通り▷申込 当日会場受け付け ※保育室(1歳以上の未就学児対象)、拡大文字資料、車いす利用者で駐車場を利用したい方は、開催日の7日前までに電話で福祉部経営課ひと・まちづくり推進係へ。▷問合せ 福祉部経営課ひと・まちづくり推進係☎5984-1296

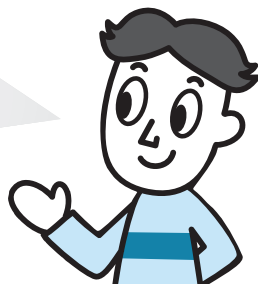
とき	ところ
7月29日(木) 午後6時30分~8時30分	区役所アトリウム棟 地下多目的会議室 (豊玉北6-12-1)
7月31日(土) 午後2時~4時	勤労福祉会館1階 (東大泉5-40-36)
8月3日(火) 午後6時30分~8時30分	関区民センター2階 (関町北1-7-2)
8月5日(木) 午後6時30分~8時30分	光が丘区民センター3階 (光が丘2-9-6)

※点字資料、手話通訳、要約筆記があります。
※来場の際は電車やバスをご利用ください。

3つの基本姿勢と主な取り組みを紹介します

区は、誰もが安心して暮らし、自由に社会参加ができるまちの実現のために、「練馬区福祉のまちづくり総合計画(18~22年度)」で定めた、3つの基本姿勢(共感・協働・推進)に基づき取り組んでいます。

ここでは、3つの基本姿勢とそれを実現するための主な取り組みを紹介します。



基本姿勢

共感

利用者の立場で考えます

〈主な取り組み〉福祉のまちづくり200人モニターの設置

モニターとして登録した、障害のある方や高齢者、子育て中の方、福祉のまちづくりに関心のある方からの情報提供や多様な意見を基に、交差点の整備や区立施設の改修を行っています。また、豊玉公園(豊玉北6-8-3)の改修工事の際に参考とするため、モニターの方から意見をいただきました。



豊玉公園の遊具(背もたれのついたブランコなど)は、使う人の視点で整備しました

基本姿勢

協働

区民と共に取り組みます

〈主な取り組み〉福祉のまちづくりパートナーシップ区民活動支援



助成を受けた区民グループは、写真や制作物などを使い、1年間の活動成果報告を行います

区民グループによる企画・提案を募集し、その事業の費用を一部助成しています。助成を受けた区民グループは、福祉のまちづくりの課題の解決や普及啓発活動などを行っています。また、この支援事業を活用して、区民グループがバリアフリーマップなどを作成しました。

基本姿勢

推進

着実な実施、継続的な発展を進めます

〈主な取り組み〉福祉のまちづくりを推進する区民協議会の設置

協議会は、区民、事業者、有識者で構成され、ユニバーサルデザイン(※)モデル地域などの現地調査などを行い、「練馬区福祉のまちづくり総合計画(18~22年度)」の検証を行っています。
※ユニバーサルデザイン…年齢や障害の有無などに関わらず、多くの人が利用しやすいように配慮されたデザイン。



実際にまちを歩きながら、暮らしやすいまちについて検証を行います

テーマへのご意見をお寄せください

7月5日(必着)までに郵送またはファクス、電子メール、区立施設や区内各駅にある「区長への手紙」で①テーマへのご意見②住所③氏名④電話番号⑤つどいに参加する場合は参加日を、福祉部経営課ひと・ま

ちづくり推進係へお寄せください。
※ご意見は、つどい当日に紹介させていただく場合があります。 ※電子メールは件名に、区長への手紙は表面に「区民と区長のつどい」と明記してください。

〈ご意見はこちらまで〉
福祉部経営課ひと・まちづくり推進係
〒176-8501豊玉北6-12-1
Fax5984-1214
電子メール
tiikifukushi08@city.nerima.tokyo.jp



表1 練馬区で投票できる方・できない方

住所が練馬区内	平成2年7月12日までに生まれ、今年3月23日までに転入の届け出をし、6月23日現在、引き続き練馬区に住んでいる方	できる
	今年3月24日以降に転入の届け出をし、引き続き練馬区に住んでいる方	できない ※1
住所が練馬区外	練馬区内で転居をした方	できる ※2
	今年3月24日以降に転出した方	できる
	今年3月11日～3月23日に転出した方	できる 新住所地の選挙人名簿に登録されていない方
	今年2月25日～3月10日に転出した方	できない ※4 新住所地の選挙人名簿に登録されている方
	今年2月24日以前に転出した方	できない ※5

- ※1 前住所地の選挙人名簿に登録されていれば、前住所地で投票できます。
- ※2 今年6月9日までに転居の届け出をした方は新住所地の、6月10日以降に転居の届け出をした方は前住所地の投票所となります。
- ※3 新住所地で投票できます。
- ※4 練馬区で期日前投票ができる場合があります。詳しくは、お問い合わせください。
- ※5 新住所地の選挙人名簿に登録されている方は、新住所地で投票できます。

表2 期日前投票所一覧(7か所)

期日前投票所	所在地	期間	時間
区役所アトリウム	豊玉北6-12-1	6月25日(金) 7月10日(土)	午前8時30分～午後8時
石神井庁舎5階	石神井町3-30-26	7月3日(土) 10日(土)	
光が丘区民センター2階	光が丘2-9-6		
関区民センター1階	関町北1-7-2		
勤労福祉会館1階 ※	東大泉5-40-36		
平和台体育館2階	平和台2-12-5		
大泉学園町体育館地下1階	大泉学園町5-14-24		

◎駐車場に限りがあります。身体が不自由な方を除き、車での来場はご遠慮ください。
※勤労福祉会館には、駐車場がありません。

表3 投票区域の変更

投票所が第四商業高校に変更になる方	貫井4丁目21～27番、29番1～3・5～7・23～25号、30番1～8・11～25号、31～39番、42番、43番、47番1～17・49・53～61号にお住まいの方
投票所が富士見台小に変更になる方	富士見台3丁目20番6～10号、37番7～15号、38～46番、47番5～7号、55番6～17号、56～63番にお住まいの方

投票率と開票状況がご覧になれます

■区ホームページ<http://www.city.nerima.tokyo.jp/>
(携帯電話の場合は、末尾に「m/oshirase/」を付けてください)

7月11日(日)
午前7時～午後8時

参議院議員選挙



明るい選挙のイメージキャラクター「選挙のめいすいくん」

行います。東京都選出は候補者名を、比例代表選出は候補者名または政党名を記入してください。

目の不自由な方や自書できない方は、「点字投票」や係員による「代理投票」ができます。投票所で申し出てください。

7月11日(日)は、参議院議員選挙の投票日です。

▽問合せ 選挙管理委員会事務局(区役所本庁舎16階) ☎5984・1399

2つの投票を行います

参議院議員選挙は、都道府県を選挙区とする選挙区選出(東京都選出)と、全国を一つの選挙区とする比例代表選出の投票を行います。

投票は、最初に東京都選出を、次に比例代表選出を出し、次に比例代表選出を行います。

練馬区で投票できる方に選挙のお知らせを発送します

練馬区で投票できる方に「選挙のお知らせ」を世帯ごと(封書で、6月24日(木)から発送します(表1参照)。投票所においての時は、氏名・投票所を確認の上、ご自分の「選挙のお知らせ」をお持ちください。

「選挙のお知らせ」が届いていない場合などでも、駅・郵便局で配布します。

候補者の政見などを掲載した「選挙公報」を7月1日(日)から、各世帯にお届けします。また、区立施設・駅・郵便局で配布します。

滞在地での投票や郵便投票、在外投票ができます。

期日前投票を7か所で実施します

投票日に仕事や旅行などで投票に行けない方は、期日前投票ができます。

住所にかかわらず、どの期日前投票所でも投票できます(表2参照)。ご自分の「選挙のお知らせ」の裏面に必要事項を記入の上、お持ちください。

投票区域・投票所を一部変更します

今回の選挙から、投票区域・投票所の一部変更があります。当日、投票所に行かれる際はご注意ください。

投票区域を変更します

新たに練馬区の選挙人名簿に登録された方と、在外選挙人名簿に登録された方の名簿がご覧になります。

縦覧日時 6月24日(木)午前8時30分～午後5時

演劇で学ぶ成年後見制度

8月7日(土) 練馬公民館 入場無料



一人暮らし高齢者宅を舞台にした演劇を通じて、成年後見制度について紹介します

権利擁護センターほっとサポートねりまでは、成年後見制度(※)をより多くの方に知っていただくため、演劇の公演と個別相談会を行います。ぜひおいでください。

※成年後見制度：認知症や知的・精神障害などによって物事を判断する能力が十分でない方のために、本人の権利を守る成年後見人などを選ぶことで、本人を法的に支援する制度。

相談会

▽とき 8月7日(土)午後4時～4時45分(午後6時45分～7時30分) 練馬公民館

▽定員 各回4名(申込順) 申込 電話で権利擁護センターほっとサポートねりまへ

▽お問い合わせ 8月7日(土)午後5時30分～6時45分(午後5時開場)

▽ところ 練馬公民館 豊玉北6の8の1) 出演 エンターテイメント集団響土▽定員 300名(申込順) 申込 電話またはファクスで①催し名②代表者の氏名・電話番号③参加人数を、権利擁護センターほっとサポートねりまへ ※車いす席(定員2名)、手話通訳を利用したい方は、併せて申し込んでください。

「ある成年後見の物語」

▽とき 8月7日(土)午後5時30分～6時45分(午後5時開場)

▽ところ 練馬公民館 豊玉北6の8の1) 出演 エンターテイメント集団響土▽定員 300名(申込順) 申込 電話またはファクスで①催し名②代表者の氏名・電話番号③参加人数を、権利擁護センターほっとサポートねりまへ ※車いす席(定員2名)、手話通訳を利用したい方は、併せて申し込んでください。

権利擁護センターほっとサポートねりまでは、成年後見制度(※)をより多くの方に知っていただくため、演劇の公演と個別相談会を行います。ぜひおいでください。

※成年後見制度：認知症や知的・精神障害などによって物事を判断する能力が十分でない方のために、本人の権利を守る成年後見人などを選ぶことで、本人を法的に支援する制度。

権利擁護センターほっとサポートねりまでは、成年後見制度(※)をより多くの方に知っていただくため、演劇の公演と個別相談会を行います。ぜひおいでください。

※成年後見制度：認知症や知的・精神障害などによって物事を判断する能力が十分でない方のために、本人の権利を守る成年後見人などを選ぶことで、本人を法的に支援する制度。

権利擁護センターほっとサポートねりまでは、成年後見制度(※)をより多くの方に知っていただくため、演劇の公演と個別相談会を行います。ぜひおいでください。

※成年後見制度：認知症や知的・精神障害などによって物事を判断する能力が十分でない方のために、本人の権利を守る成年後見人などを選ぶことで、本人を法的に支援する制度。

権利擁護センターほっとサポートねりまでは、成年後見制度(※)をより多くの方に知っていただくため、演劇の公演と個別相談会を行います。ぜひおいでください。

※成年後見制度：認知症や知的・精神障害などによって物事を判断する能力が十分でない方のために、本人の権利を守る成年後見人などを選ぶことで、本人を法的に支援する制度。

権利擁護センターほっとサポートねりまでは、成年後見制度(※)をより多くの方に知っていただくため、演劇の公演と個別相談会を行います。ぜひおいでください。

※成年後見制度：認知症や知的・精神障害などによって物事を判断する能力が十分でない方のために、本人の権利を守る成年後見人などを選ぶことで、本人を法的に支援する制度。

権利擁護センターほっとサポートねりまでは、成年後見制度(※)をより多くの方に知っていただくため、演劇の公演と個別相談会を行います。ぜひおいでください。

※成年後見制度：認知症や知的・精神障害などによって物事を判断する能力が十分でない方のために、本人の権利を守る成年後見人などを選ぶことで、本人を法的に支援する制度。

権利擁護センターほっとサポートねりまでは、成年後見制度(※)をより多くの方に知っていただくため、演劇の公演と個別相談会を行います。ぜひおいでください。

※成年後見制度：認知症や知的・精神障害などによって物事を判断する能力が十分でない方のために、本人の権利を守る成年後見人などを選ぶことで、本人を法的に支援する制度。

権利擁護センターほっとサポートねりまでは、成年後見制度(※)をより多くの方に知っていただくため、演劇の公演と個別相談会を行います。ぜひおいでください。

※成年後見制度：認知症や知的・精神障害などによって物事を判断する能力が十分でない方のために、本人の権利を守る成年後見人などを選ぶことで、本人を法的に支援する制度。

権利擁護センターほっとサポートねりまでは、成年後見制度(※)をより多くの方に知っていただくため、演劇の公演と個別相談会を行います。ぜひおいでください。

※成年後見制度：認知症や知的・精神障害などによって物事を判断する能力が十分でない方のために、本人の権利を守る成年後見人などを選ぶことで、本人を法的に支援する制度。

権利擁護センターほっとサポートねりまでは、成年後見制度(※)をより多くの方に知っていただくため、演劇の公演と個別相談会を行います。ぜひおいでください。

※成年後見制度：認知症や知的・精神障害などによって物事を判断する能力が十分でない方のために、本人の権利を守る成年後見人などを選ぶことで、本人を法的に支援する制度。

権利擁護センターほっとサポートねりまでは、成年後見制度(※)をより多くの方に知っていただくため、演劇の公演と個別相談会を行います。ぜひおいでください。

※成年後見制度：認知症や知的・精神障害などによって物事を判断する能力が十分でない方のために、本人の権利を守る成年後見人などを選ぶことで、本人を法的に支援する制度。

権利擁護センターほっとサポートねりまでは、成年後見制度(※)をより多くの方に知っていただくため、演劇の公演と個別相談会を行います。ぜひおいでください。

※成年後見制度：認知症や知的・精神障害などによって物事を判断する能力が十分でない方のために、本人の権利を守る成年後見人などを選ぶことで、本人を法的に支援する制度。

▷ 申込先・問合せ 権利擁護センターほっとサポートねりま ☎5912-4022・Fax3994-1224

公文書公開制度 個人情報保護制度

平成21年度の
運用状況を
お知らせします

表4 公開請求処理状況

処理状況	件数
全部公開	507
部分公開	403
非公開	12
不存在	39
存否応答拒否	1
取り下げ	28
合計	990

※全部公開・部分公開とも公益上の理由により、裁量的に公開した件数は0件でした。

表5 公開請求に対する非公開の理由別件数

非公開とした理由(部分公開含む)	件数
個人に関する情報で、特定の個人が識別され得るもの	292
法人などに関する情報で、法人などの正当な利益を害するもの	209
公共の安全と秩序の維持に支障が生じる恐れがあるもの	2
審議・検討・協議に関する情報で、意思決定の中立性が不当に損なわれるなどの恐れがあるもの	1
事務事業の適正な遂行に支障を及ぼす恐れがあるもの	23
法令の規定によって公開できないもの	0
ほかの制度との調整が必要なもの	3

※同一の公文書に、複数の理由が含まれているものがあります。

表6 開示等請求処理状況・開示方法

請求件数	176
全部開示	70
部分開示	73
非開示	0
不存在	30
取り下げ	3
閲覧・写しの交付	14
閲覧・写しの交付	0
写しの交付	129

表1 公開請求内容別件数

公文書の内容	件数
区政一般	271
教育	244
都市整備・建築・土木	166
社会福祉	88
保健・衛生・医療	75
環境・清掃	48
児童福祉	46
議会	42
入札・契約など	10
合計	990

表2 公開請求目的別件数

請求目的	件数
区政の監視・改善、区民参加	536
営業活動	213
私的利害の調整	67
学問的な調査研究	45
請求目的の記載なし	129
合計	990

表3 公開請求者内訳

請求者の区分	請求者数	請求件数
区内在住者	116	410
区内の法人・団体など	8	19
区外在住者	50	361
区外の法人・団体など	78	200
合計	252	990

21年度の公開請求件数は990件で、前年度に比べ533件減少しています。請求者数は252人で20人増加しています。請求内容では、「区政一般」と「教育」に関するものが多く、全体の約50%を占めています。

公開状況など(表4・5)

21年度の公開率(※)は、98.6%でした。また、公文書公開に関する不服申立てはありませんでした。※公開率：請求件数全体から「不存

個人情報保護制度は、区が保有する個人情報について、収集や利用などのルールを定めるとともに、区民の方などが自分に関する個人情報(自己情報)の開示・訂正などを求める権利を保障するものです。

個人情報保護制度

個人情報を収集する目的や利用方法を明らかにするため、個人情報を扱う区の業務を登録しています。22年3月末現在の登録数は391件です。

個人情報の業務登録状況

個人情報を収集する目的や利用方法を明らかにするため、個人情報を扱う区の業務を登録しています。22年3月末現在の登録数は391件です。

公文書公開制度

公文書公開制度は、区が保有する公文書を閲覧したり、写しを請求したりする権利を保障するものです。

区は、練馬区情報公開条例および練馬区個人情報保護条例に基づき年1回、公文書公開制度と個人情報保護制度の運用状況をお知らせしています。ここでは、21年度の運用状況をお知らせします。

▽問合せ 情報公開課 ☎5984・4513

開示等請求件数と処理状況(表6)

21年度の自己情報の開示請求件数は176件で、前年度に比べ24件減少し、請求者数は63名でした。なお、訂正の請求などはありませんでした。自己情報開示などの可否の決定に対して不服がある場合は、不服申立てができ、情報公開および個人情報保護審査会などで審査されます。21年度は不服申立てはありませんでした。

個人情報の目的外利用と外部提供

個人情報は、収集した目的の範囲内で利用するのが原則です。ただし、本人が同意している場合や法令で認められている場合、「情報公開および個人情報保護運営協議会」が必要であると認められた場合などに限り、区の内部でほかの目的に利用したり(目的外利用)、区の外部に提供したり(外部提供)することがあります。個人情報を目的外利用・外部提供している業務の一覧は、区民情報ひろばにある目的外利用記録票、外部提供記録票でご覧になれます。

公文書の公開や自己情報の開示などの請求をするには



公文書の公開や自己情報の開示などの請求を希望する方は、区民情報ひろば(区役所東庁舎3階)にある請求書に必要事項を記入の上、提出してください。公文書の公開請求は、区ホームページ「区政情報」の「情報公開システム」からもできます。

自己情報の開示などの請求は、本人確認が必要のため、区民情報ひろば窓口でのみ受け付けます。運

▽公開などの決定 請求日の翌日から、原則15日以内(自己情報の訂正・削除・目的外利用などの中止の請求は20日以内)に、請求に応じられるかどうかを決定し、請求者に通知▽費用 閲覧は無料 ※コピー・郵送料金は実費。

表1 行政改革推進プランの主な取り組み

柱	21年度末までに実施した取り組み
①区民本位の行政サービスの提供	●区ホームページの充実 ●図書館など施設の開館日・開館時間の拡大
②協働型地域経営の推進	●「練馬区区民との協働指針」の作成 ●町会・自治会の活動内容などを紹介する「地域活動ガイドブック」の発行 ●地域情報コーナーの整備
③戦略的組織マネジメント・財政の健全化の推進	●職員の削減(19~21年度の3年間で329人削減) ●住民税などの納付方法にコンビニエンスストアでの納付を導入 ●区ホームページや印刷物などへの有料広告掲載を拡充
④職員の意識改革と能力開発(働きがいのある職場作り)	●任期付一般職員制度の導入 ●練馬区職員人材育成基本方針の策定

表2 21年度末の財政効果額(見込み)

歳入	①収納対策や広告収入による歳入の増加	26億200万円
歳出	②職員の削減による経費減	56億1,600万円
	③施設の委託化などによる経費増	14億5,500万円
	④サービス向上などによる経費増	26億1,200万円
	財政効果額(①+②-③-④)	41億5,100万円

行政改革を着実に 推進しています

練馬区行政改革推進プラン(平成19~22年度)の21年度末までの取り組み状況をお知らせします

区は、区民サービスの向上と行政のスリム化を図るため、平成19年に「練馬区行政改革推進プラン(19~22年度)」を策定し、行政改革に取り組んでいます。今回、21年度末までの取り組み状況がまとまりましたので、あらましをお知らせします。

▽問合せ 経営改革担当 ☎5984・1092

達成状況と取り組み状況

行政改革推進プランは、4つの柱(①~④)と40の取り組み項目を設定しています。21年度末までに、15項目を達成しています。主な取り組み内容は、表1の通りです。

今後の取り組み

本プランは、今年度が計画の最終年度になります。目標の達成に向け、引き続き区民サービスの向上に取り組めます。

取り組みによる財政効果

財政効果とは、収納・滞納対策の強化による歳入の増加や、施設の開館日などの拡大といった行政サービスの拡充に必要な経費の増減などを把握し、効果としてとらえるものです。これまでの取り組みによる財政効果額は、表2の通りです。

通りです。

表1 一部負担金の割合と自己負担限度額

所得区分	現役並み所得者(※1)	一般	
		後期高齢者医療被保険者証	高齢受給者証
窓口での一部負担金の割合	3割	1割	2割(来年3月までは1割)
自己負担限度額(月額)	外来(個人)	12,000円	
	入院+外来(世帯)	44,400円	

※1 ●後期高齢者医療制度「後期高齢者医療被保険者証」の現役並み所得者…課税所得(所得控除後の金額)が145万円以上の加入者と、その同一世帯にいる加入者。
●国民健康保険「高齢受給者証」の現役並み所得者…課税所得が145万円以上ある70~74歳の加入者と、その同一世帯にいる70~74歳の加入者。
※2 過去12か月以内に80,100円を超えた月が3回以上ある場合、4回目以降は44,400円を適用。

表2 現役並み所得者の所得区分が「一般」になる場合

後期高齢者医療制度「後期高齢者医療被保険者証」	国民健康保険「高齢受給者証」
A/Bのいずれかに当てはまる場合が対象	
<p>A 同一世帯の加入者の21年中の収入(※3)の合計が下記の基準額未満</p> <p>基準額</p> <ul style="list-style-type: none"> 加入者が1人の世帯…383万円 加入者が複数の世帯…520万円 	<p>A 同一世帯の70~74歳の加入者の21年中の収入(※3)の合計が下記の基準額未満</p> <p>基準額</p> <ul style="list-style-type: none"> 加入者が1人の世帯…383万円 加入者が複数の世帯…520万円
<p>B 加入者本人と同一世帯の70~74歳の方の21年中の収入(※3)の合計が520万円未満</p>	<p>B 同一世帯の70~74歳の国民健康保険加入者と旧国保加入者(※4)の21年中の収入(※3)の合計が520万円未満</p>

※3 収入…所得控除などを行う前の総収入。
※4 旧国保加入者…後期高齢者医療制度に加入するため、国民健康保険を脱退した方で、引き続き同居している方。

後期高齢者医療制度の「後期高齢者医療被保険者証」 国民健康保険の「高齢受給者証」をお持ちの方へ 医療費の一部負担金の割合は毎年判定します



対象となる方

●後期高齢者医療制度「後期高齢者医療被保険者証」：75歳以上の方、一定の障害がある65歳以上の方
●国民健康保険「高齢受給者証」：国民健康保険に加入している70~74歳の方(後期高齢者医療制度の対象者を除く)

一部負担金の割合は8月1日(日)から適用されます

病院の窓口で支払う一部負担金の割合は、住民

現役並み所得者で収入などが一定額未満の方は申請を

「現役並み所得者」と「後期高齢者医療被保険者証」をお持ちの方：

申請により、窓口での負担が軽くなる可能性があります。申請していただき、申請書送付日と申請期限は次の通りです。

申請先・問合せ
●後期高齢者医療制度…国保年金課後期高齢者資格係(区役所本庁舎2階) ☎5984-4587
●国民健康保険…国保年金課こくほ資格係(同3階) ☎5984-4554

判定された方でも、収入などが一定額未満の場合は、申請をすると所得区分が「一般」となり、窓口での負担が軽くなります(表2参照)。「後期高齢者医療被保険者証」をお持ちの方は1割または3割、「高齢受給者証」をお持ちの方は2割(来年3月までは1割)または3割となります。新しい被保険者証・受給者証は7月中旬に発送予定です。

判定された方でも、収入などが一定額未満の場合は、申請をすると所得区分が「一般」となり、窓口での負担が軽くなります(表2参照)。「後期高齢者医療被保険者証」をお持ちの方は1割または3割、「高齢受給者証」をお持ちの方は2割(来年3月までは1割)または3割となります。新しい被保険者証・受給者証は7月中旬に発送予定です。

申請が必要と思われる方に申請書を送付

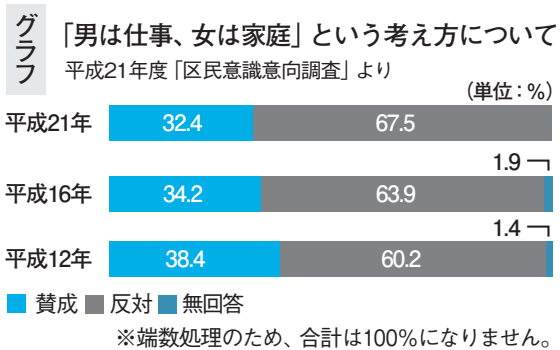
申請により、窓口での負担が軽くなる可能性があります。申請していただき、申請書送付日と申請期限は次の通りです。

申請先・問合せ
●後期高齢者医療制度…国保年金課後期高齢者資格係(区役所本庁舎2階) ☎5984-4587
●国民健康保険…国保年金課こくほ資格係(同3階) ☎5984-4554

平成22年度内閣府男女共同参画週間標語

6月23日~29日は男女共同参画週間

話そう、働こう、育てよう。いっしょに。



男女の役割分担意識の現状

男女共同参画に関する区民意識意向調査での「男は仕事、女は家庭」という考え方の賛否の経年変化を見てみると、少しずつ男女共同参画の考え方が浸透していることがわかります。しかし、依然として固定的な性別役割分担意識が残っていることが読み取れます(左のグラフ参照)。

一人一人が出来る取り組みを

男女が共に自分の意思により個性や能力を發揮できる社会にするためにはどう

したらよいか、まず身近な人と話してみませんか。男性にも女性にも働きやすい職場にするため、また家庭や地域などで充実した時間を持つために、仕事中心の意識を見直し、育児や家事、地域活動、ボランティア、学習活動などのワーク・ライフ・バランス(仕事と生活の調和)を進めることが大切です。

いっしょに育てよう

平成20年度の厚生労働省の調査によると、育児休業を「利用したいと思う」男性の割合は31.8%ですが、実際の取得率は15.6%(平成19年度)となっています。

ワーク・ライフ・バランスを進め、子育て期だけでなく人生のそれぞれの段階に応じて、育児や家事、地域活動などに男性も女性も主体的に参加し、お互いになくならない存在として、パートナーシップを築いていきたいものです。

男女共同参画社会の実現のために

男女共同参画社会は男性も女性もお互いを認め合い、支え合う社会です。

ワーク・ライフ・バランスを進め、子育て期だけでなく人生のそれぞれの段階に応じて、育児や家事、地域活動などに男性も女性も主体的に参加し、お互いになくならない存在として、パートナーシップを築いていきたいものです。

男女共同参画社会の実現のために

男女共同参画社会は男性も女性もお互いを認め合い、支え合う社会です。

ワーク・ライフ・バランスを進め、子育て期だけでなく人生のそれぞれの段階に応じて、育児や家事、地域活動などに男性も女性も主体的に参加し、お互いになくならない存在として、パートナーシップを築いていきたいものです。

男女共同参画社会の実現のために

男女共同参画社会は男性も女性もお互いを認め合い、支え合う社会です。

ワーク・ライフ・バランスを進め、子育て期だけでなく人生のそれぞれの段階に応じて、育児や家事、地域活動などに男性も女性も主体的に参加し、お互いになくならない存在として、パートナーシップを築いていきたいものです。

練馬区商業まつり

6/23水～7/31土

問合せ

商工係

☎5984-2675



ポスターが目印

6月23日(水)～7月31日(土)に区内の商店街で、練馬区商業まつりを開催します。これは、地元商店街の良さを広く知っていただくとともに、日ごろ商店街を利用されている方への感謝の気持ちを込めて、大売り出しなどを行うものです。

各商店街では、買い物だけでなく、地域交流の場となるよう、趣向を凝らしたイベントを開催します。この機会に、ぜひお近くの商店街をご利用ください。

※期間は商店街により異なります。

小林幸子歌謡コンサート
 トに抽選で、ペーパー500組をご招待！

期間中、商業まつりに参加している商店街(左上のポスターを掲示)で、買い物をされた方を対象に、「小林幸子歌謡コンサート招待券」(映画鑑賞券)「区内共通商品券」のほか素敵な景品が当たる抽選会などを行います。ぜひご参加ください。

小林幸子歌謡コンサート
 ……9月2日(木)午後2時開演(昼の部)・午後5時30分開演(夜の部)
 △ところ 練馬文化センター(練馬駅北口下車徒歩1分)

就職活動支援講座

わかものスタート 支援事業II

「わかものスタート支援事業」は、就職を希望する方や正社員を目指す方のために講座などを開催するものです。今回、就職活動に必要な能力を学ぶ講座を開催します。講座では、応募書類の書き方や面接対策を学ぶほか、就職活動時や就職後に必要なコミュニケーション能力などの習得を目指します。また、各講座終了後に就職活動での悩みや質問にカウンセラーが応える就労相談を開催します。

とき	内容
①7/3(土)	仕事に必要なコミュニケーション力
②7/10(土)	自分の現状を把握・分析する力
③7/17(土)	応募書類の書き方
④7/24(土)	面接対策

※いずれも時間は16:00～18:30。

高齢者向け電動アシスト自転車試乗会

▽対象 15～39歳の方
 とき・内容 右下の表の通り
 館(春日町4の16の9)▽定員 各日20名(申込順)

試乗会では、通常の自転車との違いや道路走行時のルールなども説明します。

▽対象 65歳以上の方
 とき・ところ ①6月28日

「保健福祉サービス苦情調整委員会」は、区から独立した第三者の機関で、専門の相談員が保健福祉サービスの利用に関する苦情や相談を受け付けます。弁護士などの「苦情調整委員会」に直接相談することもできます。

「保健福祉サービス苦情調整委員会」は、区から独立した第三者の機関で、専門の相談員が保健福祉サービスの利用に関する苦情や相談を受け付けます。弁護士などの「苦情調整委員会」に直接相談することもできます。

「保健福祉サービス苦情調整委員会」は、区から独立した第三者の機関で、専門の相談員が保健福祉サービスの利用に関する苦情や相談を受け付けます。弁護士などの「苦情調整委員会」に直接相談することもできます。

「保健福祉サービス苦情調整委員会」は、区から独立した第三者の機関で、専門の相談員が保健福祉サービスの利用に関する苦情や相談を受け付けます。弁護士などの「苦情調整委員会」に直接相談することもできます。

特別区職員を募集

Ⅲ類・経験者

特別区(東京23区)は、来年4月に採用するⅢ類(高校卒業程度)職員と、民間企業などで勤務経験のある職員を募集します。詳しくは、試験案内または特別区人事委員会ホームページ(<http://www.tokyo33city.or.jp/sayou-siken.htm>)をご覧ください。

採用区分	試験区分	採用予定数	主な受験資格		
Ⅲ類	事務	130名	日本国籍で、平成元年4月2日～5年4月1日に生まれた方		
	事務	140名	日本国籍で、昭和54年4月2日～58年4月1日に生まれ、民間企業などでの従事歴が4年以上ある方 ※2		
経験者 ※1	土木造園(土木)	8名	日本国籍で、昭和49年4月2日～54年4月1日に生まれ、民間企業などでの従事歴が8年以上ある方 ※3		
	建築	15名			
	事務	40名			
	土木造園(土木)	10名			
	建築	13名			
	機械	4名			
	電気	6名			
	主任主事Ⅰ	事務		7名	日本国籍で、昭和40年4月2日～49年4月1日に生まれ、民間企業などでの従事歴が13年以上ある方 ※3
	主任主事Ⅱ	建築		2名	

※1…試験区分によっては、資格・免許が必要です。 ※2…1か所の企業などでの経験のみを対象とし、複数の経験は通算しません。 ※3…1年以上の期間について、複数の経験を通算できます。ただし、そのうち1か所で連続4年以上の経験が必要です。

非常勤職員
 学校巡回相談員
 △対象 次の①②のいずれかに当てはまる方 ①大学院などで心理学を専攻し卒業した②特別支援学校または小中学校の特別支援学級の教員を経験したことがある▽内容 区内小中学校・幼稚園への巡回相談、学校への指導・助言など▽場所 教育相談室など▽期間 8月～来年3月31日(木)勤務日 月16日▽時間 午前8時30分～午後5時15分▽報酬 月額22万1千円※交通費支給 ※社会保険あり

世帯数	334,014	前月比(+59)
総人口	708,194	(-18)
住民記録	694,155	(+49)
男	342,963	(+13)
女	351,192	(+36)
外国人登録	14,039	(-67)
年齢別人口		前月比
14歳以下	88,681	(-34)
15～64歳	469,380	(+44)
65歳以上	136,094	(+39)

【6月1日現在】
 ※世帯数と年齢別人口は外国人を除く。

特別区民税・都民税 第1期分の納期限は6月30日(水)です

お支払いは、納め忘れのない便利な口座振り替えで
 △問合せ 収納課☎3993-1111(代表)

▽対象物件 絵画2点▽申込期間 6月30日(水)午後1時～7月12日(月)午後11時▽入札期間 7月16日(金)午後1時～19日(月)午後11時※入札は競り売り方式。▽最高値申込者・売却決定日 7月20日(火)▽代金納付期限 7月30日(金)
 △見学会 ……7月6日(火)午前10時～午後3時▽ところ サンライフ練馬(貫井1の36の18)▽申込 当日会場受け付け

特別な資格はいりません。登録制で、欠員状況により採用します。

◆ごみ集積所の収集作業員
 △勤務日 月～土曜(月20日以内)▽時間 午前7時40分～午後4時25分▽賃金 月額9千500円 ※交通費は支給しません。▽申込 直接または電話で清掃事務所「練馬(豊玉上2の22の15) ☎3992・7141、石神井(上石神井3の34の25) ☎3928・1353」へ

「税金(申告・納付)」をご覧ください。 ※予告なく公売を中止する場合があります。

▽対象物件 絵画2点▽申込期間 6月30日(水)午後1時～7月12日(月)午後11時▽入札期間 7月16日(金)午後1時～19日(月)午後11時※入札は競り売り方式。▽最高値申込者・売却決定日 7月20日(火)▽代金納付期限 7月30日(金)

道路や建物の屋上などへの打ち水は、周辺の気温を下げる効果があります。気温が高い日は、貯めた雨水や風呂の残り湯などを使って、打ち水をしましょう。

「打ち水の用具を貸し出し」……区は、7月1日(木)から打ち水に取り組み団体や個人に、ひしゃく、バケツ、放射温度計を貸し出します(予約制)。 ※数に限りがあります。

▽貸出場所 環境課(区役所本庁舎18階)▽貸し出しの予約方法 電話で環境課地球温暖化対策係☎5939-2211

凡例：◎対象、◎時、◎所…場所、◎内容、◎講師、◎出演、◎定員、◎参加費(記載のないものは無料)、◎持ち物、◎企画、◎申し込み、◎問合せ

スポーツ

集中型子ども体操教室

◎体操が苦手な小学1～3年生◎7月24日(土)～27日(火)午前10時30分～正午【4日制】◎春日町青少年館◎鉄棒、跳び箱、マット運動など◎練馬区体操指導員連絡会長/犬塚よしみほか◎40名(初めての方を優先の上、抽選)◎600円(保険料など)◎体操着、上履き◎往復ハガキに①教室名②住所③氏名(ふりがな)④性別⑤学校名・学年⑥電話番号を記入の上、7月5日(必着)までに〒179-0074春日町4-16-9春日町青少年館◎3998-5341へ

区民体育大会「総合開会式」

◎7月4日(日)午前10時～11時30分◎光が丘体育館◎スポーツ振興課事業係◎5984-1947

映画・音楽会

7月の上映会

◎当日会場受け付け(◎子ども向け)

練馬公民館(豊玉北6-8-1) ◎3991-1667
8日(木)14:00 「遙(はる)かなる甲子園」
10日(土)10:00 ◎「人魚姫」
24日(土)10:00 ◎「PiPiとべないホテル」
14:00 「ナビの恋」
総合教育センター(高野台2-25-1) ◎3904-4881
10日(土)10:30 ◎「やさしいライオン」など

催し

ねりまの生きもの写真展

◎時◎6月30日(木)までの午前9時～午後8時◎区役所アトリウム◎6月26日～8月8日の毎土・日曜・祝日午前9時～午後5時◎光が丘公園内バードサンクチュアリ(光が丘4-1-1)◎みどり計画係◎5984-1659

信州武石の特産品 宅配希望者を募集

区と長野県上田市は友好提携を結び交流を深めています。今回、8月にとうもろこし10本、12月に手打ちそば・もち4人前をお届けする上田市武石地域の特産品宅配希望者を募集します。
◎50名(申込順) ◎5,000円 ◎電話で(社)武石開発公社 ◎0268-85-2829へ ◎社武石開発公社、少年自然の家係 ◎5984-2441

10月利用分ベルデ(少年自然の家) (軽井沢・下田・武石・岩井)

◎抽選申込は旅行サービスコーナーへ◎7月1日(木)～8日(木)に直接または電話で旅行サービスコーナーへ(抽選結果は7月15日(木)までに郵送)。◎岩井は生涯学習団体のみ利用できます。◎区内在住・在勤(在学)でない方が半数を超えるグループは、8月2日(月)から受け付けます。◎下田は、設備点検のため10月14日(木)は利用できません。◎学校利用などのため利用できない日があります。
◎抽選後の空き室の受け付け◎7月16日(金)から利用日の1週間前までに旅行サービスコーナーへ。
◎旅行サービスコーナー(区役所本庁舎1階) ◎5984-1234

お休みします

- ◆区役所内展望レストラン・展望ロビー・会議室 ◎6月27日(日)【設備点検のため】◎庁舎管理係◎5984-1091
- ◆南大泉図書館◎5387-3600 ◎6月28日(月)～7月2日(金)【特別館内整理期間のため】

練馬文化センターの催し

◇交通 練馬駅北口下車徒歩1分 (車で来場する方は、練馬駅北口地下駐車場(有料)をご利用ください)

練馬区演奏家協会 レクチャーコンサート オペラへの誘い ～未完であった「トゥーランドット」～



◎9月24日(金)午後6時30分開演◎小ホール◎ブッチェーニ/オペラ「トゥーランドット」より◎武蔵野音楽大学教授/大滝雄志(解説)ほか◎1,000円(全席自由) ※車いす席は本人・付添者とも500円。
◎チケット予約・購入方法◎6月25日(金)午前10時から◎1で電話予約・購入が、◎2で購入ができます。また、27日(日)午前10時から◎3で購入ができます(申込順)。

- ◎1練馬文化センター ◎3948-9000
- ◎2大泉学園ゆめりあホール(大泉学園駅北口下車徒歩1分。大泉学園ゆめりあ1(5階))
- ◎3助練馬区文化振興協会ホームページ(http://www.neribun.or.jp/) ※車いす席・難聴者用イヤホンを利用したい方は、◎1に申し込んでください。 ※未就学児は入場できません。

7月のチケット情報

※有料でチケット販売中の主な催しです(6月9日現在)。◎は自由席、◎は指定席です。詳しくは問い合わせ先へ。

練馬文化センター(練馬駅北口下車徒歩1分)

日程	催し物	開演	入場料	問い合わせ先
3(土)	関東大学合唱連盟 第49回定期演奏会	17:30	◎ 700 園分	◎090-2407-6893
9(金)	秋川雅史コンサートツアー	18:30	◎ 6,300 東京労音	◎3204-9933
15(木)	門倉有希コンサート2010	19:00	◎ 4,500 榊ボス	◎3456-5255
17(土)	第14回パレスタジオ カスティジョ・ミオン発表会	17:00	◎ 2,500 高野	◎3338-6496
25(日)	練馬交響楽団 第51回定期演奏会	14:00	◎ 1,000	練馬区文化振興協会 ◎3948-9000
27(火)	ハートキャッチ ブリキア! ミュージカルショー	11:00 14:00	◎3,000ほか	劇団飛行船 ◎044-930-1551
28(木)	松竹大歌舞伎～恋女房染分手綱・勸進帳	13:30	◎5,500ほか	練馬区文化振興協会
	松竹大歌舞伎～雨の五郎・仮名手本忠臣蔵	18:00	◎5,500ほか	◎3948-9000

大泉学園ゆめりあホール(大泉学園駅北口下車徒歩1分。大泉学園ゆめりあ1(6階))

日程	催し物	開演	入場料	問い合わせ先
1(木)	パワ荒川デビュー1周年コンサート	19:00	◎3,500ほか	オフィスS・K ◎6767-8117
2(金)	ヴィオラ・で・コンサート	19:00	◎ 1,500 筒井	◎090-2748-3640
7(木)	「戦争と平和」そして愛への追憶 わが心の祈り	18:30	◎3,500ほか	大人のシャンソン会 ◎3948-6281
9(金)	植木園子・原澤美知子 ピアノ・デュオ・リサイタル	19:00	◎ 2,000 事務局	◎3557-4088
12(月)	中山みどりアートハウスコンクール優勝者コンサート	19:00	◎ 1,000 アートハウス	◎042-398-3283
13(火)	佐藤有見子ピアノ・リサイタル	19:00	◎2,000ほか	佐藤 ◎090-8041-4857
15(木)	佐藤順子・小間夕起子 箏(こと)コンサート	19:00	◎ 2,500 佐藤	◎3922-2982
19(祝)	マンマドンナ おかげサマーコンサート	14:00	◎ 2,000 大城音楽工房	◎04-2932-4984
22(木)	0歳からのおやこコンサート「あにまるばれーど」	10:30	◎2,000ほか	音伽舎 ◎070-6406-1116

情報あらがる

ここで紹介する事業は、区が支援したり、官公署などが実施したりするものです。

ミニガイド

- ◆JA東京あおばの催し お客様が選ぶ夏の農産物品評会 ◎6月26日(土)・27日(日)午前10時～午後5時◎園ふれあいの里(桜台3-35-18) ◎3991-8711◎野菜と花卉(かき)の品評会など
- ◆音楽交流フェスタ ◎6月27日(日)午後1時15分～4時◎練馬公民館(豊玉北6-8-1) ◎音楽を通じた障害のある方とない方の交流◎練馬区音楽振興会◎3978-6161
- ◆初夏の玉川上水の清流を歩く ◎6月11日(日)午前9時西武拝島線玉川上水駅南口集合～金比羅橋～天王橋～美堀橋～西武拝島線拝島駅解散(約7km。雨天決行) ◎500円(小学生以下200円) ◎往復ハガキに①催し名②住所③氏名④年齢⑤性別⑥電話番号を記入の上、7月1日(必着)までに

〒176-0011豊玉上2-24-4 練馬区ウォーキング協会・山宮◎3991-8520へ(問い合わせは午前9時～午後3時)
◆普通救命講習会 ◎7月9日(金)午前9時～正午◎練馬消防署(豊玉北5-1-8) ◎人工呼吸法、心肺蘇生(そせい)法、AED(自動体外式除細動器)操作方法など◎30名(申込順) ◎1,400円(テキスト代) ◎電話で練馬消防署◎3994-0119へ
◆スポーツキャンプ ◎小学生◎7月23日(金)～26日(月)の3泊4日 ※23日午前8時に総合体育館集合。◎ベルデ軽井沢(長野県軽井沢町) ◎バレーボール、体操、水泳など◎40名(申込順) ◎小学生18,000円、中学生20,000円(交通費、宿泊費など) ◎往復ハガキに①催し名②住所③氏名④学年⑤性別⑥電話番号を記入の上、6月30日(必着)までに〒177-0032谷原1-7-5総合体育館内 SSC谷原◎3997-2500へ

リサイクルマーケット

車での来場・搬入はご遠慮ください。700円以下の出店料が掛かります。
▷出店申込 往復ハガキに①住所②氏名③電話番号を記入の上、開催日の5日前までに申込先へ
▷問合せ 申込先または清掃管理課普及啓発係◎5984-1448
◎すずしろ公園(大泉学園町5-14-36) ◎7月4日(日)午前9時～午後1時(雨天中止) ◎〒178-0061大泉学園町6-

22-18 井手睦子◎3922-9492
◎平成公園(上石神井1-32-33) ◎7月11日(日)午前9時～正午(雨天中止) ◎〒177-0044上石神井1-30-9 リサイクルゆめ◎090-7010-2608
◎大泉中央公園ひだまり広場(大泉学園町9-4-3) ◎7月11日(日)午前9時～午後1時(雨天中止) ◎〒177-0051関町北1-25-20-105 ラブアース・フレンドリーサークル◎5991-9022(先着50店。問い合わせは午後7時～9時)
◎美術の森緑地(貫井1-36-26) ◎7月11日(日)午前10時～正午(雨天中止) ◎〒177-0041石神井町2-14-1 練馬区消費生活センター運営連絡会◎3996-6351(先着30店。問い合わせは月～金曜午前10時～午後3時)
◎練馬大鳥神社(豊玉北5-18-14) ◎7月18日(日)午前10時30分～午後2時(雨天中止) ◎〒176-0024中村2-10-22 斎藤珠実◎3990-8530

花とみどりの展示会

◎春の写真展 ◎6月23日(木)～27日(日)午前9時～午後5時(23日は午後1時から、27日は午後4時まで) ◎園花とみどりの相談所(光が丘5-2-6) ◎3976-9402
ねりま遊遊スクール 区内の団体に委託して実施。 ◎園学び支援係◎5984-2438
◆思いっきり創作 セタささ飾り講座 ◎幼児～中学生 ※幼児は保護者同

伴。◎7月4日(日)午後1時30分～4時 ◎大鳥神社(石神井町3-25-26) ◎30名(申込順) ◎50円(保険料など) ◎電話で練馬まち環境倶楽部・加藤◎3997-0784へ
◎ハバも一緒にベビーマッサージ◎ ◎つかまり立ちができない乳児と保護者 ◎7月11日(日)午前10時～11時30分 ◎石神井公園区民交流センター(石神井町2-14-1) ◎20組(申込順) ◎500円(教材費) ◎電話でhanahana・中川◎090-9813-4103へ
◎生きものさがしと楽しい虫のクラフト作り◎ ◎小学生◎7月11日(日)午前10時～正午 ◎石神井公園(石神井台1-26-1) ◎20名(申込順) ◎50円(保険料など) ◎電話で環境学習サポート21・一條◎3925-5565へ
◎スポーツなど◎①～④とも◎当日会場受け付け
①平和台体育館(平和台2-12-5) ◎幼児～小学生 ※幼児は保護者同伴。 ◎7月3日(日)午前10時～正午 ◎スポーツ吹き矢、ダーツなど◎50名(先着順)
②上石神井体育館(上石神井1-32-37) ◎幼児～中学生 ※幼児は保護者同伴。 ◎7月10日(土)午前9時20分～11時45分 ◎跳び箱、鉄棒、縄跳びなど◎80名(先着順)
③泉新小(三原台3-18-30) ◎小学生◎7月17日(土)午前9時～正午 ◎テニール
④中村南スポーツ交流センター(中

村南1-2-32) ◎小学生 ◎保護者の参加も可。 ◎7月24日(土)午前10時～正午 ◎障害のある子もいない子も楽しめる卓球・バドミントン・フットサル ◎50名(先着順) ◎100円(保護者のみ) ◎卓球・バドミントン用ラケット(ある方のみ)

学校体育館でスポーツを

◎園学校応援団・開放係◎5984-1057 ◎北町西小 ラケットテニス大会◎ ◎16歳以上の方◎6月27日(日)午前9時～午後3時30分 ◎70名(先着順) ◎当日会場受け付け ◎開進第四小 ラケットテニス大会◎ ◎20歳以上の方◎7月4日(日)午後1時～4時 ◎40名(先着順) ◎ラケット ◎当日会場受け付け ◎光が丘夏の雲小 9人制親睦(しんぼく)バレーボール大会◎ ◎女性◎7月19日(祝)午前8時45分～午後2時 ◎8チーム(申込順) ◎6月30日(木)までに電話で光が丘夏の雲小学校体育館開放部会・野口◎3970-3340へ

朝・夕・青空市

◎春日町本通り商店街◎6月25日(金)・26日(土)午前10時～午後5時 ◎小泉◎3998-1131
◎江古田いちば通り商店街◎6月25日(金)午前10時～午後7時 ◎南部◎3991-2340
◎光が丘IMA南館前◎6月27日(日)午前10時～午後4時 ◎北中◎3995-4924

講座・大会などの対象は原則として区内在住・在勤(在学)の方です。郵送申込の場合は、1人1通に限ります。区内在住でない方は、勤務先や学校の住所を記入してください。

小中学生のための弦楽体験教室

所 総合教育センター(〒177-0033高野台2-25-1) ☎3904-4881

小学4年~中学生の楽譜が読める弦楽器未経験者で、全日程出席できる方 7月17日~9月18日の毎土曜午前11時~午後1時【8月14日を除く。9日制】バイオリン...12名(4年生以上)、ビオラ...6名(5年生以上)、チェロ...6名(5年生以上)、コントラバス...5名(6年生以上) ※いずれも抽選。往復ハガキに①教室



名②住所③氏名(ふりがな)④学年⑤希望楽器⑥保護者氏名⑦電話番号を記入の上、7月3日(必着)までに総合教育センターへ ※楽器は用意します。

ジュニア・オーケストラ 団員募集

小学4年生~18歳(4月1日現在)で、募集する楽器の経験があり、原則毎土曜午後の練習に参加できる方 ※オーディションを実施します。 ※募集する楽器は、お問い合わせください。

講座・講演会

豊玉リサイクルセンターの講座

①②とも 豊玉リサイクルセンター(豊玉上2-22-15)など ☎電話で豊玉リサイクルセンター ☎5999-3196へ

①夏の星空と月食を見よう

小学生以上の方 ※小中学生は保護者同伴。 6月26日(土)午後7時~8時30分 部分月食を観察する ※雨天時は夏の星空の講義と七夕飾り作り。 練馬の星空を楽しむ会長/山川徹ほか 25名(申込順) 50円(保険料) 双眼鏡、天体望遠鏡(ある方のみ)

②病院に寄贈するタオル帽子を作ろう

7月5日(月)午後1時30分~3時30分 20名(申込順) 裁縫道具 ※作品は順天堂大学医学部附属練馬病院に寄贈します。

盆踊り講習会

=公民館サポーターズ講座=

7月2日(金)・3日(土)午後6時~8時【2日制】 練馬公民館(豊玉北6-8-1) 「練馬音頭」「龍馬おどり」など 練馬区民踊連盟・練馬区太鼓連盟会員 200名(申込順) 400円 上履き 直接または電話で練馬公民館 ☎

3991-1667へ

関町リサイクルセンターの講座

①②とも 関町リサイクルセンター 往復ハガキに①講座名(①②の別) ①は(A)の別も ②住所③氏名(ふりがな) ①は親子の氏名 ④電話番号⑤学年(①のみ)を記入の上、6月28日(必着)までに〒177-0051関町北1-7-14 関町リサイクルセンター ☎3594-5351へ

①親子で作る木のおもちゃ

小学生と保護者 7月11日(日)午前10時~正午 午後1時30分~3時30分 各回8組(抽選) 1組10円(保険料)

②ボタンで作るアクセサリ

7月12日(月)午後1時~4時 不用になったボタンを使ってネックレスを作る 15名(抽選) 600円(材料費) 裁縫道具

夏に食べたいタイ料理

=公民館サポーターズ料理講座=

7月14日(水)午前10時~午後1時 練馬公民館 夏野菜のグリーンカレーなどを作る 24名(抽選) 1,000円(材料費) 往復ハガキに①講座名②住所③氏名(ふりがな)④電話番号を記入の上、6月30日(必着)までに〒176-0012

豊玉北6-8-1 練馬公民館 ☎3991-1667へ ※保育室(1歳以上の未就学児)を利用したい方は、おさんの氏名(ふりがな)・年齢も記入してください。

勤労福祉会館の教室

①~④とも 勤労福祉会館 直接または往復ハガキで①講座名(①~④の別) ④は(A)の別も ②住所③氏名(ふりがな)④電話番号を、①②④7月6日③12日(必着)までに〒178-0063東大泉5-40-36 勤労福祉会館 ☎3923-5511へ

①マンションライフガイド塾 7月15日(木)午後7時~8時30分 マンション管理組合の運営方法を学ぶ 30名(抽選) 500円(資料代)

②勤労者就労支援パソコン教室

7月20日(火)・21日(水)・27日(火)・28日(水)午後1時~5時【4日制】 ワード・エクセルの基礎を学ぶ 10名(抽選) 4,000円

③墨画教室

7月22日(木)午後1時~5時 10名(抽選) 3,000円(材料費など)

④日本料理教室

7月24日(土)午前11時30分~午後2時 午後4時~6時30分 イワシを使った料理を作る 各回16名(抽選) 1,500円(材料費)

花とみどりの相談所の教室

①②とも 花とみどりの相談所など 往復ハガキに①教室名(①②の別)②住所③氏名(ふりがな)④電話番号を記入の上、6月30日(必着)までに〒179-0072光が丘5-2-6 花とみどりの相談所 ☎3976-9402へ ※②はカメラの種類(フィルム・デジタルの別)も記入。

①庭木の刈り込み教室

7月16日(金)午前9時30分~11時30分 講義、実習 造園家/池田充ほか 30名(抽選)

②室内で自然の光で花を撮ろう

接写機能の付いているカメラ、三脚をお持ちの方 ※カメラは自分で操作できる物。 7月19日(祝)午前10時~正午 室内の自然光で花を接写撮影する方法を学ぶ 写真家/甘楽美登利 ☎

20名(抽選) ※撮影した作品の講評会を8月29日(日)に開催します。

ペットボトルロケットを飛ばそう =早稲田大学高等学院公開講座=

小学3年~中学生 7月18日(日) 25日(日) いずれも午前9時30分~午後1時 早稲田大学高等学院(上石神井3-31-1) ペットボトルロケットの作製・打ち上げ 早稲田大学高等学院教諭/加藤徹 各日30名(抽選) 830円(材料費など) 1.5ℓの炭酸飲料用ペットボトル4本、新聞紙5枚 往復ハガキまたは電子メール、区ホームページ「電子申請」で①講座名(A)の別も ②住所③氏名④学年(区外在住の方は学校名も)⑤電話番号を、7月6日(必着)までに〒176-0012豊玉北6-8-1 練馬公民館 ☎3991-1667、電子メール kouminkan@city.nerima.tokyo.jpへ

中学校科学教室

中学生 7月24日(土)午前9時30分~午後3時、25日(日)・31日(土)午前10時~午後3時、8月1日(日)午前10時~午後3時30分、21日(土)午前8時~午後5時【5日制】 田柄中(田柄3-3-1)など 物質の循環の実験など 区立中学校教諭ほか 40名(抽選) 100円(保険料) 往復ハガキに①教室名②住所③氏名(ふりがな)④学校名・学年⑤電話番号⑥保護者氏名を記入の上、7月2日(必着)までに〒177-0033高野台2-25-1 総合教育センター ☎3904-4881へ

セミの羽化観察会

小学生以上の方 ※小学生は保護者同伴。 7月31日(土)午後7時~8時30分 石神井公園(石神井台1-26-1) セミの羽化やコウモリなど夜に見られる生き物を観察する 生態計画画研究所主任研究員/中村忠昌ほか 40名(抽選) 往復ハガキに①講座名②参加者全員の住所・氏名(ふりがな)・年齢・電話番号を記入の上、7月2日(必着)までに区役所内みどり計画係 ☎5984-1659へ

区民のひろば

この欄は、区民の方の自主的なサークル活動などを紹介しています。区の事業ではありませんので、内容などの確認は、当事者間をお願いします。 ※記事中の会場は主催者が利用を予定しているものです。 >掲載の問合せ 広報係 ☎5984-2690

- ◆フラワーアレンジメント(生花) フラワーサークル 第2・4水曜 ①午後2時~4時②午後7時~9時 上石神井区民地域集会所 ①②とも入会金2,000円、会費1回1,500円、花材代実費 初回は無料体験可(花材代実費) 江藤 ☎3920-6971(要予約)
- ◆英会話 ストロベリー 50歳以上の初心者対象 月3回 月曜午後1時~2時 サンライフ練馬 入会金1,000円 月会費4,000円 横沢 ☎090-5418-2539(要予約)

- ◆大泉中同窓会総会 6月27日午後3時~5時 大泉中 参加費無料 総会終了後懇親会あり(飲食代実費) 田倉 ☎3922-1457
- ◆ストレッチ 体操フレンド 女性対象 毎金曜午前9時~11時 北大泉地区区民館 入会金1,000円 月会費2,000円 初回は無料体験可 早川 ☎3924-9120(午後5時以降)
- ◆韓国語講座 月4回 火曜午前10時~11時 北大泉地区区民館 入会金500円 月会費3,000円 イ ☎080-5071-3965(要予約)
- ◆社交ダンス ダンスサークルチャーム 多少踊れる方対象 毎水曜午前10時~11時30分 勤労福祉会館 男女プロが指導 入会金1,000円 会費1回1,300円 青山 ☎3996-8911
- ◆キッドピクス(幼児向けエアロピクス) イルカくらぶ 未就園児と保護者対象 毎金曜午前10時30分~11時15分 高野台地域集会所 月会費3,500円 東海林 ☎090-6655-6246(要予約)
- ◆ビーズアクセサリ yum-yum 初心者~中級者対象 毎火曜午後1時30分~4時30分の都合の良い時間 光が丘図書館 会費1回700円 材料費実費 ヒヤマ ☎070-5022-3114(要予約)

- ◆山吹書道会(①毛筆・硬筆②書道全般) ①小中学生②高校生以上の方対象 月3回 第1~3土曜午後6時~9時または第1~3日曜午後2時~5時 光が丘区民センター5階 ①②とも月会費3,000円 秋吉 ☎3977-6141
- ◆キッズダンス(①チアダンス②ヒップホップダンス③フリースタイル) FunnyBeats ①②4歳以上の未就学児③小学生対象 月4回 主に土曜または日曜午後1時~5時 春日町青少年館 ①~③とも入会金1,000円、会費1回1,000円 吉野 ☎080-1227-0143(要予約)
- ◆良い温泉に入る会レインボー 中高年齢者対象 月1回1泊2日で関東近郊の温泉へ 入会金2,000円 年会費2,500円 交通費など実費 6月30日午後6時30分から練馬公民館で説明会あり 安田 ☎090-1208-1888
- ◆なかよしスポーツ吹矢クラブ 月4回 月曜午後2時~4時 石神井台地域集会所 入会金1,000円 月会費2,000円 河野 ☎3997-0311(午後6時以降)
- ◆よさこい踊り 響 毎土曜午前10時~正午 光が丘第三中 月会費1,000円 衣装代実費 年5~6回 区内外の祭りに参加 森 ☎080-3034-7488

- ◆日本画 彩珠会 初心者対象 第1・3金曜午後2時~5時 石神井公園区民交流センターなど 入会金1,500円 月会費3,000円 教材費月1,000円 高山 ☎090-6310-1365(要予約)
- ◆社交ダンス M・Kダンスサークル 毎金曜午前11時~午後1時 北大泉地区区民館 男性プロが指導 入会金1,000円 月会費3,500円 木元 ☎3921-2428
- ◆太極拳(陳式・24式)・氣功 拳友会 月2回 月曜午後6時~8時 厚生文化会館 月会費3,000円 大内 ☎3970-3407
- ◆フォークダンス 水曜会 60歳以上の方対象 月3回 水曜①午後1時~2時40分(初心者)②午後2時50分~4時30分(多少踊れる方) 光が丘区民センター3階 ①②とも入会金1,000円、月会費2,000円 6月30日は無料体験可 本郷 ☎3925-4751(午後7時以降)
- ◆健康体操・自強術 自強術ふじみ 月3回 金曜午前10時~11時30分 サンライフ練馬 月会費2,000円 年会費3,000円 6月25日は無料体験可(但自強術普及会所属・本名 ☎3990-6894(午後6時~9時)

- ◆第4回 ぼてとまつり(紙トンボ工作、輪投げ、マジックショーなど) 6月26日 午前10時30分~午後2時30分 光が丘ドーム 入場無料 NPO法人保育サービスぼてと・中山 ☎5848-2239
- ◆初・中級者のための楽しいパソコン学習会(ワード・エクセルなど) 毎土曜午前10時~正午 石神井公園区民交流センターなど 入会金2,500円 月会費2,500円 三輪 ☎3904-5157(要予約。午後7時以降)
- ◆練馬区アマチュア将棋連盟 第2日 曜午前9時~午後4時(5・6月は第4) 総合教育センター 会費6か月1,200円 及川 ☎5934-1232
- ◆易筋気功・変架呉式太極拳・推手 タオ・クラブ 毎土曜午後3時30分~5時 サンライフ練馬など 入会金2,000円 月会費4,000円 さがら ☎6764-9111
- ◆英会話 レッツトーク 初級~中級者対象 第2・4金曜午後1時30分~3時 桜台地域集会所 カナダ講師などが指導 入会金3,000円 月会費3,000円 野崎 ☎3993-9533(要予約。午後5時以降)

練馬区保健所(〒176-8501豊玉北6-12-1 区役所東庁舎6階) 豊玉保健相談所(〒176-0012豊玉北5-15-19) ☎3992-1188 北保健相談所(〒179-0081北町8-2-11) ☎3931-1347
 光が丘保健相談所(〒179-0072光が丘2-9-6) ☎5997-7722 石神井保健相談所(〒177-0041石神井町7-3-28) ☎3996-0634 関保健相談所(〒177-0052関町東1-27-4) ☎3929-5381
 大泉保健相談所(〒178-0061大泉学園町5-8-8) ☎3921-0217 ※受け付けは午前8時30分～午後5時。

凡例：☎…対象、📅…時、📍…場所、👤…内容、🗣️…講師、👥…定員、💰…参加費、🎒…持ち物、📄…申し込み、📞…問合せ ※参加費の記載のないものは無料です。

すくすく育て元気な子

お口からの刺激で、賢い育児

📅6～11か月児の保育者📅7月2日(金)午前10時～正午📍豊玉保健相談所🗣️講義🗣️日本歯科大学附属病院歯科医師/田村文彦📄30名(申込順) ☎電話で豊玉保健相談所へ ※参加者に歯磨きグッズを差し上げます。

7月の母親学級

📅妊娠中の方(家族での参加も可)📍📅1石神井保健相談所…2日～23日の毎金曜📍2北・関保健相談所…5日・12日・26日・8月2日の月曜📍3豊玉・光が丘保健相談所…6日～27日の毎火曜 いずれも午後1時30分～4時【4

日制]🗣️講義、お風呂の入れ方の実演指導、妊婦体操、歯磨き実習など🗣️母子健康手帳、歯ブラシ、コップ📄当日会場受け付け📍各保健相談所

パパとママの準備教室

📅出産を控えた夫婦📅7月3日(土)午前9時～11時30分📍大泉保健相談所🗣️講義、ビデオ上映、お風呂の入れ方の実演指導📄20組(申込順) 🗣️母子健康手帳、エプロン☎電話で大泉保健相談所へ

すこやかママと家族の食事

📅妊娠中で安定期の方📅7月14日(木)午後1時30分～3時📍豊玉保健相談所🗣️講義、献立紹介📄30名(申込順) 🗣️母子健康手帳☎電話で豊玉保健相談所へ

育児と離乳食(1回食)

📅5・6か月児と保育者📅7月16日(金)午前10時～11時30分📍関保健相談所🗣️講義、献立紹介📄30組(申込順) 🗣️母子健康手帳、スプーン☎電話で関保健相談所へ

いつまでもお元気で

📅生活習慣から考えよう! 動脈硬化による脳卒中📅65歳以上の方と家族📅7月8日(木)午後2時～4時📍北保健相談所🗣️講義🗣️いしい脳神経外科内科クリニック院長/石井和則📄40名(申込順) ☎電話で北保健相談所へ

家族介護者教室

☑️簡単にできる介護食📅6月26日(土)午後1時～3時📍富士見台デイサービスセンター(富士見台1-22-4)🗣️講義📄20名(申込順) ☎電話で富士見台デイサービスセンター☎5241-6010へ
 ☑️夏を乗り切る高齢者の食事📅7月10日(土)午後2時～4時📍錦サービスセンター(錦2-6-14)🗣️調理実習📄15名(申込順) 🗣️エプロン、三角きん☎電話で錦サービスセンターへ

ター☎3937-5031へ

心も体もいきいきと

📍食生活応援講習会📄1②とも🗣️講義、献立紹介📄30名(申込順) 🗣️はし☎電話で各保健相談所へ

①簡単バランス食で1日元気に…7月6日(火)午後2時～4時📍北保健相談所
 ②食材使い切り、簡単健康メニュー…7月13日(火)午後2時～4時📍大泉保健相談所

防ごう糖尿病! ~血糖をコントロールするための食事や生活の工夫

📅7月9日(金)午前10時～正午📍光が丘保健相談所🗣️講義、献立紹介📄30名(申込順) ☎電話で光が丘保健相談所へ

脳卒中・心筋梗塞を予防する! ~血糖・血圧をコントロールするための運動

🗣️医師から運動を止められていない方📅7月9日(金)午前10時～正午📍関保健相談所🗣️講義、運動実技🗣️健康運動指導士/加藤智子📄25名(申込順) ☎電話で関保健相談所へ

7月の健康相談日程(無料)

相談内容	会場	日程・受付時間
健康づくり保健相談 健康づくり栄養相談 禁煙に関する相談	豊北 光石 関大	13(火)・27(火) 13:00～15:00 12(月)・26(月) “ 9(金)・23(金) 9:00～11:30 8(木)・12(月) 13:30～15:30 2(金)・14(水) 13:00～16:00 6(火) 13:00～15:00 23(金) 9:00～11:00
ゆうゆう健康相談 📄65歳以上の方や家族🗣️生活・栄養・歯科に関する相談	関大	6(火) 13:00～15:00 23(金) 9:00～11:00
認知症相談 🗣️物忘れなどでお困りの方や家族	光 関大	2(金) 14:00～16:00 15(木) “
☆育児・栄養相談 🗣️母子健康手帳 ※担当地域の保健相談所で受けてください(月に1回のみ)。	豊北 光石 関大	8(木)・22(木) 9:00～10:00 6(火)・20(火) “ 7(水)・21(水) “ 9(金)・23(金) “ 12(月)・26(月) 13:00～14:00 12(月)・26(月) 9:00～10:00
子育てこころの相談 🗣️子育てで悩んでいる方	豊北	14(水) 13:30～16:00 7(水) 14:00～16:15
心身障害者(児) 歯科相談	歯	3～31の毎土曜 14:30～16:30
歯周病予防相談 📄20～64歳の方🗣️歯肉の健康チェック、歯磨き相談、歯周病危険度判定🗣️歯ブラシ	豊北 光石 関大	8(木)・22(木) 9:00～10:30 6(火)・20(火) 9:00～10:00 7(水)・21(水) “ 9(金)・23(金) 9:00～10:30 12(月)・26(月) 9:00～11:00 12(月)・26(月) “
精神保健相談 🗣️不眠・無気力・物忘れなどでお困りの方、精神疾患の方や家族	豊北 光石 関大	2(金) 9:00～12:00 20(火) 14:00～16:15 21(水) 14:00～16:00 30(金) 13:30～15:30 28(水) 14:00～15:30 15(木) “ 5(月) 10:00～12:00
思春期・ひきこもり相談 🗣️ひきこもりと思われる方の家族	豊光	28(水) 14:00～16:00 22(木) 14:40～16:20
酒害・家族機能相談 🗣️アルコール依存症などの方の家族(〇は家族グループ相談のみ)	豊石 関大	⑦(水) 14:00～16:00 30(金) 9:45～12:00 ⑬(水) 14:00～16:00 16(金) 14:00～15:30
HIV(エイズ)抗体・性感染症検査(匿名。〇はHIV抗体即日検査のみ)	豊	2(金)・⑨(金) 9:00～10:00

豊玉保健相談所 北保健相談所 光が丘保健相談所 関保健相談所 大泉保健相談所 石神井保健相談所 関保健相談所
 ☎5997-7716、☎5997-7716、☎5997-7716、☎5997-7716、☎5997-7716、☎5997-7716、☎5997-7716、☎5997-7716
 271、歯：練馬つつじ歯科診療所☎3999-9993・99956 ※いずれの相談も事前に予約が必要です(☆を除く)。



※診断書を発行できる医療機関については、医療連携センター☎3997-0121へ。

7/4日 豊玉高齢者センター

心と体の若返り 介護予防まつり

📅7月4日(日)午前9時30分～午後4時30分📍豊玉高齢者センター(豊玉中3-3-12)🗣️体組成測定(📄100名(先着順))、心と体の若返り講座、若さを保つための食事紹介、パソコン体験など☎当日会場受け付け🗣️介護予防係☎5984-4596

認知症予防講演会

認知症予防 最近わかってきたこと

認知症予防に効果的な生活習慣について伺います。
 📅7月12日(月)午後1時30分～4時30分(午後1時開場)📍練馬公民館(豊玉北6-8-1)🗣️東京都健康長寿医療センター研究所チーム研究員/矢富直美📄300名(先着順)☎当日会場受け付け🗣️認知症対策係☎5984-4597

7/12月 練馬公民館

わんぱくキャンプで思い出づくり!

7/30金～8/1日 栗栗キャンプ場

📍小学3～6年生📅7月30日(金)～8月1日(日)の2泊3日📍栗栗キャンプ場(長野県上田市) ※バンガローなどに宿泊します。📄70名(抽選)☎12,000円(宿泊費・バス代など)☎往復ハガキに①わんぱくキャンプ②住所③氏名(ふりがな)④年齢⑤性別⑥学校名・学年⑦電話番号を記入の上、6

月30日(必着)までに区役所内スポーツ振興課事業係☎5984-1947へ ※1通につき3名まで申し込みます。 ※参加者と保護者の方は、7月19日(祝)午後3時～5時に区役所アトリウム棟地下多目的会議室で行う説明会に必ず参加してください。



練馬介護人材育成・研修センター開所1周年記念講演会

尊厳を支える介護と医療

介護が必要な状態になっても、誰もが安心して暮らすためには、地域で支えることが必要です。



講師/山崎章郎

今回、ケアタウン小平クリニック院長の山崎章郎さんに「ケアタウン小平」の取り組みについて伺い、よりよい介護と医療

のあり方について考えます。

📅7月15日(木)午後3時～5時(午後2時開場)📍練馬公民館(豊玉北6-8-1)📄250名(申込順)☎ハガキまたはファクスで①記念講演会②代表者の氏名・電話番号③参加人数を、区役所内練馬区社会福祉事業団 Fax5999-7746へ🗣️練馬介護人材育成・研修センター☎5999-7745

7/15(木)15:00～17:00 練馬公民館