

- ◆区長所信表明……………2面
- ◆介護保険料の納入通知書を発送 2面
- ◆消費生活展ねりま……………3面
- ◆住民税の証明が必要な方へ……………3面
- ◆障害のある方の性について考えてみませんか……………4面
- ◆生肉による食中毒にご用心……………8面

ともに築き 未来へつなぐ 人とみどりが輝く わがまち練馬

発行/練馬区 編集/広聴広報課広報係 〒176-8501豊玉北6-12-1 ☎3993-1111(代表) Fax3993-1194 <http://www.city.nerima.tokyo.jp/>

## 日本銀行石神井運動場の公園整備にかかる基本計画(素案)ができました

# みどり豊かで魅力あふれる公園をつくりま



区は、日本銀行から取得する用地にみどり豊かな公園を開園するため、「日本銀行石神井運動場の公園整備にかかる基本計画」の策定に取り組んでいます。  
今回、基本計画(素案)がまとまり

ましたので、あらましを紹介します。今後、区民の皆さまからご意見を伺い、7月中旬に計画を策定し、平成26年春ごろの開園を目指します。  
▷問合せ 土木部計画課公園計画係(区役所本庁舎13階) ☎5984-1365

みどり豊かな芝生が広がる多目的の広場は、多様なスポーツや催しに利用できます

### 基本方針

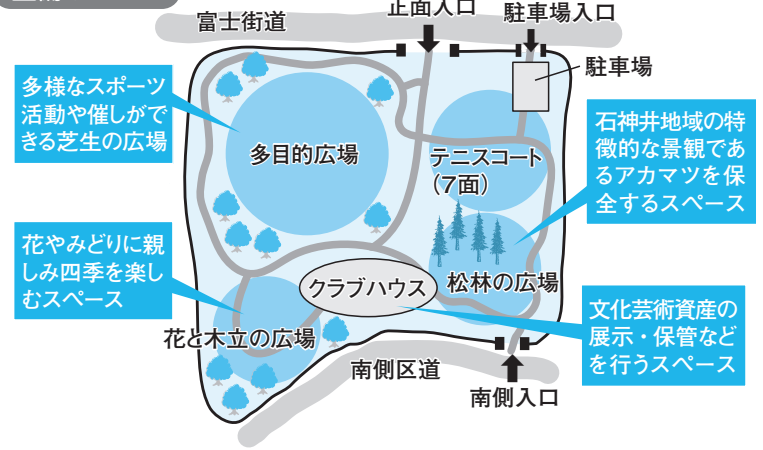
既存の樹林などを保全することで、現在の豊かな自然環境を生かした四季を通して魅力ある公園とします。

- ①雨水を浸透させ、地下水へ供給するなど自然環境の保全に貢献する公園
- ②多様なスポーツ活動に参加し、体験できる公園
- ③文化芸術を楽しむ機会を提供し、まち歩き観光に貢献する公園

### 整備方針

□水環境を保全するため、雨水浸透を進める…国指定天然記念物「三宝寺池沼沢植物群落」の水環境を保全するため、雨水浸透施設を整備し、地下水に供給します。  
□現在の自然環境や施設配置を生かす…豊かな自然環境を保全するため、現在の運動広場や主要な園路を生かして整備します。  
□多目的に利用できる公園とする…テ

### 整備イメージ



ニス、軟式野球、少年サッカーなど多様なスポーツ活動が楽しめるほか、文化活動にも利用できる公園を整備します。  
また、隣接する石神井公園と一体的な散策ができる園路の整備や、石神井公園ふるさと文化館など近隣施設と連携し、身近に文化芸術に親しめる機会を提供するなど、まち歩き観光を楽しめる公園とします。

### 開園予定地

日本銀行石神井運動場(石神井台1-33-44)  
面積約4万7,000㎡



□新たなみどり空間を創出する…老朽化した体育館・プールは撤去し、植栽などで新たなみどりの空間を創出します。

### 管理運営方針

□自然環境を保全し育成する…現在の落ち着いた景観を保つため、樹林・芝生を適切に管理します。  
また、夜間は閉園することで、野鳥

の生息環境など自然環境への影響を最小限にします。  
□地域の防災・防犯と安全・安心なまちづくりに貢献する…夜間は閉園することで、利用者の安全確保や周辺居住者に配慮した管理を行います。  
また、災害時には避難拠点である石神井中と連携した利用ができるよう管理します。

### ご意見をお寄せください

基本計画(素案)の全文は、図書館、石神井公園区民交流センター(石神井町2-14-1)、区民情報ひろば(区役所東庁舎3階)、土木部計画課、区ホームページ「お知らせ」でご覧になれます。

ご意見は、区民意見反映制度により募集します。7月4日(消印有効)までに直接または郵送、ファクス、電子メールでお寄せください。 ※ご意見は、匿名で公表させていただく場合があります。

〈ご意見はこちらまで〉  
土木部計画課公園計画係  
〒176-8501豊玉北6-12-1  
Fax5984-1237、電子メールd-keikaku07@city.nerima.tokyo.jp

### 区の情報をお知らせする

## メール配信サービスの利用者登録を開始します

7月1日(木) 配信開始

▷問合せ 広聴広報課庶務係 ☎5984-2694

区は、7月1日(木)から、区のサービスやイベントなど、ホームページの更新情報を皆さまのパソコン・携帯電話にお届けするメール配信サービスを開始します。このメール配信サービスの利用者登録を、6月11日(金)から開始します。申し込み方法など詳しくは、区ホームページをご覧ください。

### 区ホームページ

パソコンからは  
<http://www.city.nerima.tokyo.jp/>  
携帯電話からは  
<http://www.city.nerima.tokyo.jp/m/>

第二回区議会定例会で志村区長が所信を表明

活気あふれる協働のまちづくりを進めます

練馬区長 志村豊志郎



6月1日、平成22年第二回区議会定例会初日の本会議で志村豊志郎区長が所信を表明しました。その中で区長は、宮崎県で発生している口蹄疫被害への支援について述べることに、(仮称)自治基本条例の制定などに取り組み決意を明らかにしました。ここでは、そのあらましを紹介いたします。 ※全文は、区ホームページ「ようこそ区長室へ」でご覧になれます。

(仮称)自治基本条例の制定

区は、自治の基本理念や区政運営の基本的な仕組みなどを定めた「(仮称)自治基本条例」の制定に向け、検討を進めています。今後、区民の皆さまからご意見を伺い、条例のあり方を検討します。

練馬駅北口 区有地の活用

練馬駅北口区有地の活用に当たり、区施設や民間施設などからなる複合施設の整備方法をまとめた「練馬駅北口区有地活用事業計画」の素案を作成しました。素案では、区施設に子育て支援施設や区民交流・産業振興施設



区民の皆さまと区が協働することで、活気あふれるまちづくりに取り組みます

経済対策

区民の消費意欲の喚起と商店街の活性化のため、プレミアム付き区内共通商品券を6月に発行します。今後も景気や雇用情勢の動向を把握し、適切な対策を図ります。

アニメ産業振興

区内アニメ事業者の国際アニメ見本市への出展を支援します。また、海外進出に向けた市場調査や参入を進めるため、「国際アニメビジネスセンター」の設置に取り組みます。

福祉のまちづくりの推進

指し、アニメを活用した教育プログラムの開発を進めます。 ◆アニメ産業の集積強化 アニメ産業を活用した地域の活性化を図るため、さらなる事業所の集積や人材育成を進めます。

みどりに関する取り組みと 牧野記念庭園の改修

区は、だれもが互いを認め合い、安心して快適に生活できる地域社会の実現を目指し、福祉のまちづくりを進めています。 ◆国際ビジネス支援 区内アニメ事業者の国際アニメ見本市への出展を支援します。 ◆みどり施策の推進 区は、みどりを基軸とした環境都市の実現に向け、みどりのリサイクルなど新たな事業に取り組みます。

◆練馬のアニメを文化として

区民の皆さまにアニメが愛着と誇りの持てる文化として根付くことを目指します。

◆牧野記念庭園の改修

このほか、光が丘地区の学校跡施設の活用に関する発言がありました。

平成22年度 介護保険料の

納入通知書を 6月15日頃に発送

▽問合せ 介護保険課資格係 ☎5984・4592

65歳以上の方の介護保険料は、本人や世帯の特別区民税の課税状況などにより算定します。今回の通知は、22年度の特別区民税確定により、22年度分の介護保険料を決定したものです。 ※40～64歳の方の介護保険料は、医療保険料と併せて納めていただきます。年度途中で65歳になる方は、65歳になる月から医療保険と切り離し、個別に区へ納めていただきます。

納付書の納付

納付方法は、次の2種類です。公的年金受給額が年額18万円以上の方は、特別徴収による納付となります。 ◆特別徴収(年金からの徴収) 偶数月に支給される公的年金から差し引いて徴収します。

普通徴収(納付書または口座振り替えによる徴収)

納付書で納めていただく方には、6月～来年3月分の月別納付書と、一括(全納)納付書を納入通知書に同封します。口座振り替え

納入通知書の再交付は

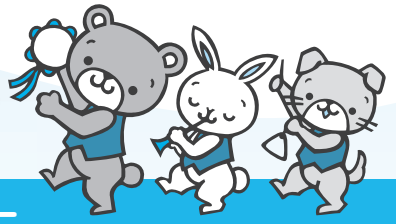
できません。必要な方は保管してください。 ※東京都シルバーパスについては、

平成20・21年度分の介護保険料が未納の方へ催告書を発送

65歳以上で、20年5月～22年3月分の介護保険料が未納の方に6月16日(水)に催告書を発送します。 6月30日(水)までに金融機関、郵便局、コンビニエンスストア、区民事務所(練馬を除く)、出張所、公金収納コーナー(区役所本庁舎1階)、介護保険課(同西庁舎1階)でお支払いください。なお、モバイルレジ(携帯電話を使って保険料を納付するサービス)を利用すると自宅からでも納付できるので、24時間いつでも簡単に納付できます。 また、22年度分のお支払いには、口座振り替えも利用できます。

# 消費生活展ねりま2010

## 変えよう暮らし、未来につなぐ



6月26日(土)・27日(日)午前10時～午後4時 石神井公園区民交流センター



消費生活展は、暮らしや環境にかかわる問題や情報を楽しみながら知っていただくため、区内の消費者団体と区が毎年開催しています。当日は、劇やコンサート、手作りおもちゃコーナーなど、催しが盛りだくさんです。ぜひおいでください。※いずれも事前の申し込みは不要です。

▽ところ 石神井公園区民交流センター(石神井町2の14の1)▽問合せ 消費生活係 ☎5910・3089

### 展示・実演など

●おもちゃの病院(診断・修理)  
▽受付時間 26日(土)・27日(日)午前10時から ※小学生以下のお子さんが使う安全な物に限ります(防犯ブザーも可)。▽募集数 26日(土)：30名、27日(日)：15名(いずれも1人1点まで。先着順)▽費用 無料 ※部品交換などで実費負担がある場合があります。 ※おもちゃは、状態によってお預かりする場合があります。

●パネル展示・実演  
区内の消費者団体が食べ物・環境・健康・消費者問題などについて、日ごろの活動成果をパネルと実演で発表します。

●消費生活相談コーナー  
商品購入や契約のトラブル、不当請求など気軽にご相談ください。

●紙パックの回収  
紙パック(アルミ付きも可)5枚をトイレットペーパー1個と交換します(1人5個まで)。紙パックは、洗って開いて、乾かしてからお持ちください。

### 劇・コンサート

●クイズラリー  
参加者には、景品を差し上げます。

●ミニバザー  
●人形劇など  
▽とき・内容・出演 ①26日(土)午前11時～正午：ピッカリのおねがいなど(関町リサイクルセンター活動機構) ②27日(日)午前11時～11時30分：エプロンシアター(東京第一友の会石神井方面) ③27日(日)午前11時30分～正午：ねずみのフーととチーチーなど(夢まあるく舎)

### 体験・工作

●ふれあいイキイキ体験教室  
室々おいしく食べて元気に介護を予防しよう  
▽とき 26日(土)午前11時～午後3時▽内容 大根カレーやポテト・ブルーベリーのカナッペの調理体験と試食、肩こり・腰痛予防のエクササイズを紹介

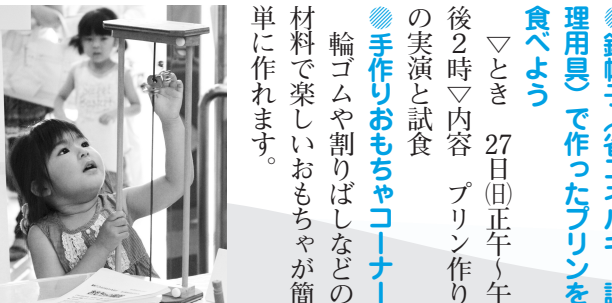
●鍋帽子(省エネルギー調理器具)で作ったプリンを食べよう  
▽とき 27日(日)正午～午後2時▽内容 プリン作りの実演と試食

●手作りおもちゃコーナー  
輪ゴムや割りばしなどの材料で楽しいおもちゃが簡単に作れます。



●悪質商法の寸劇  
▽とき 26日(土)午後3時～3時30分▽出演 東京都消費者月間キャラバン隊

●コンサートなど  
▽とき・内容 ①27日(日)



# 住民税の証明が必要な方へ

平成22年度の住民税(特別区民税・都民税)納税通知書を6月10日に発送しました。これに伴い、今年度の住民税の課税非課税証明書の納税証明書が取得できるようになりました。

す。証明書は、事前予約の上、夜間や休日に受け取るほか、郵送での申請もできます。

▽問合せ 税務課証明・軽自動車税係(区役所本庁舎4階) ☎5984・4536

▽翌朝午前8時30分、土・日曜・祝休日：終日  
▽予約・交付窓口 受け取りに来る日(土・日曜・祝休日の場合は直前の平日)の午後5時までに、本人が電話で予約をしてください。

### 証明書の交付が受けられる方

① 税務署または練馬区に税の申告をしている方  
② 給与から住民税の差し引きがある方  
③ 前年中に公的年金を受けた方  
④ 前記①～③の方に税法上扶養されている方(証明内容に一部制限があります)

※①～④以外の方は、事前に申告の手続きが必要です。

※住民税の証明書は、必要な証明書の年度の課税基準日(1月1日)にお住まいの区市町村で交付します(例…22年度の証明書は、22年1月1日にお住まいの区市町村)。転入された方はご注意ください。

### 証明書の交付窓口・時間

●区民事務所：平日午前8時30分～午後7時、第3土曜午前9時～午後5時  
●出張所、税務課：平日午前8時30分～午後5時  
※区民事務所・出張所の所在地は、わたしの便利帳「区役所・区民事務所、出張所案内」、区ホームページ「施設案内」でご覧になれます。

### 証明書の交付に必要な物

●本人確認ができる物  
○1点のみの提示でよい物：官公署発行の写真付き証明書(運転免許証・パスポートなど)  
○2点以上の提示が必要な物：官公署発行の写真のない証明書(健康保険証・年金手帳など)

### 証明書の種類と交付手数料

① 課税(非課税)証明書：所得金額や課税額を記載した物(前年中の所得証明書として利用可)(例…22年度の証明書には21年中の所得金額を記載)

② 納税証明書：課税証明書に納税額を記載した物  
※交付手数料は、いずれも1通300円です。

### 夜間や休日に受け取る場合

▽交付時間 平日：午後5時

### 証明書の交付に必要な物

●代理人による申請  
① 委任状(申請者本人が自筆・押印した物) ※わたしの便利帳「届出、登録、証明」に見本があります。  
※代理人が申請時点で練馬区に住民登録している同一世帯の親族の場合、委任状は省略できます。  
② 代理人の本人確認ができる物(前記の本人による申請と同じ物)

●本人による申請  
○1点のみの提示でよい物：官公署発行の写真付き証明書(運転免許証・パスポートなど)  
○2点以上の提示が必要な物：官公署発行の写真のない証明書(健康保険証・年金手帳など)

### 郵送でも申請を受け付けます

本人からの申請に限り、郵送でも受け付けます。次の①～④を、税証明・軽自動車税係へ郵送してください。

① 必要な証明書の種類(課税・非課税・納税の別)、年度、通数、必要な年度の課税基準日(1月1日) 現在の練馬区での住所、氏名(ふりがな)、生年月日、現在の住民登録の住所、昼間連絡がとれる電話番号、使用目的を自筆した物 ※申請書は、区ホームページ「申請書ダウンロード」からも取り出せます。② 手数料として、1通につき300円分の定額小為替(郵便局で購入できます) ③ 現在の住民登録の住所・氏名を記入し、切手(必要な証明書が3通までの場合は80円切手)を張った返信用封筒④上記の本人確認ができる物で現住所が記載されている物の写し

# 講演会 障害のある方の性について 考えてみませんか

東京都心身障害者福祉センター地域支援課 地域支援係主任の山本良典氏を講師に迎え、知的障害のある方の性に関する考え方や性行動への対応、保護者の心構えについて伺います。

▽対象 知的障害のある方の保護者・支援者  
 6月24日(木) 午前10時～正午

光が丘区民センター 1階(光が丘2の9の6)▽定員 100名(申込順)▽申込 電話またはファクス、電子メールで①講演会②氏名③電話番号を、光が丘障害者地域生活支援センターまで  
 5997・7858、5997・7858、Fax 5997・7858、7、電子メール hikari-step@walc.ocn.ne.jp

6月24日(木) 光が丘区民センター2階 参加費無料

## かたくり福祉作業所 地域交流イベント

かたくり福祉作業所は、障害のある方が働く施設です。日ごろの活動を知っていただくため、模擬店や演奏会、グラウンドゴルフなどを行います。

▽とき 6月26日(土)午前10時～午後2時

問合せ かたくり福祉作業所(大泉町3の27の10) ☎5387・4610

## ふれあいバザールねりま 障害者施設自主製品 展示・販売会

福祉作業所や共同作業所など、障害がある方の社会的自立を支援する施設で作ったクッキーや織物などの製品を展示・販売します。

▽とき 6月22日(火)午前10時～午後3時

## 図書館利用者へ館長の懇談会

区立図書館の運営について、館長が直接区民の皆さまと語り合い、ご意見・ご要望を伺う懇談会を開催します。

▽とき 6月20日(日)午後2時～4時

問合せ 光が丘図書館 ☎5383・6500

## 介護・障害福祉サービス事業所合同就職面接会

福祉や介護の仕事に関心のある方を対象に、介護サービス事業所や障害福祉サービス事業所による合同就職面接会を開催します。

▽とき 6月20日(日)午前10時～正午

問合せ 練馬介護人材育成・研修センター ☎5999・7745

# シンポジウム 高次脳機能障害者の豊かな暮らしづくりを考える

7月2日(金) 石神井公園区民交流センター

高次脳機能障害とは、頭部のけがや脳卒中などで脳の一部が損傷し、記憶や言語などの機能に障害が起こることをいいます。今回、高次脳機能障害のある方が地域で暮らしていくために、私たちができることについて、家族や支援者の方にお話を伺います。

▽とき 7月2日(金)午後2時～4時30分

石神井公園区民交流センター(石神井町2の14の1)▽定員 80名(申込順)▽参加費 500円▽申込 電話またはファクス、電子メールで①氏名②電話番号③応募動機を、練馬ボランティア・市民活動センター ☎3994・02008、Fax 3994・1224、電子メール volunteer@neri-shakyo.com

## 看護師などの就職説明会

加する事業所名など詳しくは、練馬介護人材育成・研修センターホームページ <http://www.nerima-sw.jp/training/> でご覧になれます。

▽とき 6月20日(日)午後0時30分～3時

区役所アトリウム棟地下多目的会議室▽持ち物 履歴書(面接を希望する方。希望事業所数分)▽申込 当日会場受け付け

問合せ 井公園区民交流センター(石神井町2の14の1)▽申込 当日会場受け付け ☎5984・4673

## パソコン実務講座 II わかものスタート 支援事業

わかものスタート支援事業は、就職活動や仕事に生かす力を身に付けるための講座や相談を行うものです。今回、パソコン実務講座(基礎)を開催します。

受講を希望する方は、必ず説明会に参加してください。※詳しくは、お問い合わせいただくか、ホームページ <http://www.wakamono.com/> をご覧ください。

▽対象 次の①②のいずれかに当てはまる15～39歳の方(中学生を除く) ①就職活動中またはこれから始める②仕事上でパソコンの能力を向上させたい▽とき 7月7日～28日の毎水曜午前10時～正午【4日制】▽ところ 春日町青少年館(春日町4の16の9)

説明会 パソコン実務講座の内容説明や、パソコン操作の能力テストを行います。テストに合格した方が講座に申し込みます。

▽とき 6月29日(火)午前10時～正午

春日町青少年館▽定員 20名(申込順)▽申込 電話またはファクスで①パソコン実務講座説明会②住所③氏名④年齢⑤電話番号を、6月28日(月)までに春日町青少年館 ☎3998・5334、Fax 3998・5334

⑤ファクス番号・電子メールアドレス(ある方のみ)⑥応募動機を、6月25日(金)までに練馬ボランティア・市民活動センター ☎3999・02008、Fax 3999・1224、電子メール volunteer@neri-shakyo.com

## 女性のための再就職 ワード・エクセル講座

▽対象 パソコンで文字入力ができる区内在住の女性▽とき (A)7月6日(火)・7日(水)⑧8日(木)・9日(金)いずれも午前9時30分～午後4時30分【2日制】▽ところ 男女共同参画センター「仮称」区民協働推進会議の区民委員を募集します。

## (仮称)区民協働推進会議の委員を募集

区民との協働を進める仕組みを作るため設置する「仮称」区民協働推進会議の区民委員を募集します。

## NPO(民間非営利団体)実践研修 NPOが元気になる資金集め

会費や助成金などの資金の種類や活用方法、寄付の集め方について学びます。

▽対象 NPO活動をしている方▽とき 6月28日(月)午後6時30分～9時

光が丘区民センター6階(光が丘2の9の6)▽講師 日本ファンドレイジング協会常務理事/鶴尾雅隆▽定員 30名(申込順)▽申込 電話またはファクス、電子メールで①研修名②氏名③団体名④電話番号⑤ファクス番号・電子メールアドレス(ある方のみ)⑥応募動機を、6月25日(金)までに練馬ボランティア・市民活動センター ☎3999・02008、Fax 3999・1224、電子メール volunteer@neri-shakyo.com

## 豚肉全品半額セール

6月15日(火)に、食肉組合と区の共催で、豚肉全品を通常価格の半額で販売します。ポスター(Ⅱ写真)のある精肉店でお買い求めください。※取扱量は店舗により異なります。

6月15日(火)に、食肉組合と区の共催で、豚肉全品を通常価格の半額で販売します。ポスター(Ⅱ写真)のある精肉店でお買い求めください。※取扱量は店舗により異なります。

① 1247円 ② 5984円 ③ 1247円



## 高齢者の食と健康の実態調査報告書を発行

報告書は、図書館、敬老館、高齢者センター、区民情報ひろば(区役所東庁舎3階)、高齢社会対策課(同西庁舎3階)、区ホームページ「区政情報」の「お知らせ」でご覧になれます。

▽問合せ 高齢社会対策課 介護予防係 ☎5984・5984

## アルバイト アルバイト

いずれも交通費は支給しません。①～④は特別な資格はいりません。登録制で、欠員状況により採用します。

① 短時間保育補助 ② 保育補助 ③ 調理 ④ 用務

▽場所 区立保育園▽期間 6か月以内▽勤務日 月・土曜(月20日程度)▽時間 ①午前7時30分から、または午後4時15分から(それぞれ2～3時間程度) ②④原則として午前8時30分～午後5時15分の間の4～8時間▽賃金 時給1100円(土曜1200円) ②④900円(土曜1100円)▽申込 履歴書(写真添付)に希望する職種①④の別を記入の上、直接または郵送で保育課管理係(区役所本庁舎10階) ☎5984・5839へ

## 夏季学力補充教室講師

▽対象 次の①②のいずれかに当てはまる方 ①小学校教員免許または中学校の数学・英語・国語の教員免許を持っている ②高校生を除く18歳以上で、中学の数学・英語・国語の指導ができる▽場所 区立小中学校▽期間 夏休み期間中の10日程度▽時間 1日2時間程度▽賃金 時給2200円▽申込 教育指導課(区役所本庁舎12階)または区ホームページ「職員採用情報」にある募集案内をご覧ください。6月25日(必着)までに教育指導課管理係 ☎5984・5746へ

## ボランティア ボランティア

▽対象 17歳以上の方(来年3月31日現在)▽内容 小学生への水泳の技術指導の補助など▽場所 区立小中学校▽期間 夏休み期間中で学校の指定する日▽時間 原則として1日6時間▽謝礼 1時間当たり1000円 ※交通費は支給しません。▽申込 履歴書(写真添付)に水泳指導の履歴・健康状態を記入の上、6月30日(木)までに本人が直接、学校教育課庶務課学校保健係(区役所本庁舎12階) ☎5984・5729へ ※郵送不可。

**7月16日(金) まちかどシネマ**

**練馬公民館 入場無料**

**上映作品 私の中のあなた**  
(日本語吹き替え・日本語字幕付き)

白血病の姉を救うために骨髄移植などのドナーとして生まれた妹は、姉のために犠牲を強いられました。ある日、「自分の体は自分で守りたい」と両親を相手に訴訟を起こします。しかし、その決意の裏には驚くべき真実が隠されていました(アメリカ映画)。

▷出演 キャメロン・ディアスほか

まちかどシネマは、人権について考える映画会です。今回は、家族のあり方や命の尊厳を通して人権について考えます。

▽とき 7月16日(金)午後7時～9時(午後6時30分開場)

▽ところ 練馬公民館(豊玉北6の8の1) ※車での来館は遠慮ください。▽定員27名(区内在住・在勤・在学の方を優先の上、抽選)▽申込 往復ハガキに①催し名②参加者全員(4名まで)の氏名・住所(区内在勤・在学の方は、勤務先や学校の住所も)③代表者の電話番号を記入の上、6月28日(消印有効)までに区役所内人権啓発担当係 ☎5984・4518へ ※保育室(1歳以上の未就学児対象。定員5名)を利用したい方は、お子さんの氏名・年齢も記入してください。※車いす席(定員2名)を利用したい方は、「車いす席希望」と記入してください。

**第39回練馬公民館 サークル 文化祭作品展**

**入場無料**

練馬公民館の講座参加を機会に結成された自主サークル27団体による作品展です。実演・体験コーナーもあります。ぜひおいでください。

▽とき 6月25日(金)～27日(日)午前10時～午後5時(27日は午後4時まで)

▽ところ 問合せ 練馬公民館(豊玉北6の8の1) ☎3991・1667 ※車での来館は遠慮ください。

**展示内容**  
盆栽、障害のある方による水彩画、藤(とう)の作品、茶道、装飾粘土、木版画、エスプレッソ、書道、家(てん)刻、絵画、俳画、仏像彫刻、陶芸、木彫、油絵、日本画、パンフレット、パッチワーク、ボードカービング、シャドウアート

**実演・体験コーナー併設**  
似顔絵、切り絵、連続、アートフラワー、数のゲームとパズル

※時間・参加費などはお問い合わせください。

**国民年金**

国民年金(老齢基礎年金)は、受給資格期間が25年以上ある方が、原則として65歳から受け取れます。老齢基礎年金を受け取る資格のある方は、受給開始年齢を60～64歳に繰り上げたり、66～70歳に繰り下げたりすることもできます。

年金を受けるためには請求手続きが必要です。手続きの時期や場所、必要書類などは事前にお問い合わせください。 ※厚生年金や共済組合に加入していた方で、特別支給の老齢厚生年金や退職共済年金を受給中の方が、65歳になって老齢基礎年金を請求する場合は、誕生日に送付される裁定請求書のハガキに必要事項を記入の上、日本年金機構へ郵送してください。

▽問合せ 国民年金第1号被保険者(自営業者など)期間のみで受給資格期間を満了した方：国民年金係 ☎5984・4561、前記以外の方：練馬年金事務所 ☎3904・5491

**国民健康保険**

◆平成22年度の納入通知書を6月17日(木)に発送

国民健康保険料は、6月に確定する22年度の住民税を基に計算し、年間保険料は6月～来年3月の10回でお支払いいただきます。口座振替に替えてない世帯には、6月～10月分の月別納付書と6月～来年3月分の一括(全納)納付書も同封します。11月以降の月別納付書は、11月に発送します。なお、後期高齢者医療制度の保険料通知書は、7月中旬にお送りします。

※国民健康保険は、世帯主に保険料の納付義務があるため、世帯主本人が国民健康保険に加入していない場合でも、世帯主あてに通知書をお送りします。

▽問合せ こくほ資格係 ☎5984・4554

**保険料のお支払いをお忘れなく**

保険料は、金融機関、郵便局、コンビニエンスストア、光が丘・大泉区民事務所、出張所、公金収納コーナー(区役所本庁舎1階)、国民年金課(同本庁舎3階)、石神井庁舎2階)でお支払いいただけます。期日までに忘れずにお支払いください。なお、モバイルレジ(携帯電話を使って保険料を納付するサービス)を利用すると自宅からでも納付

できるため、24時間いつでも簡単に納付できます。また、事情により保険料を支払うことができない場合は、分割して支払うなどの方法があります。早めにご相談ください。

〈口座振替の「ご利用を〉  
口座振替の申し込みは、納付書と一緒に送付する口座振替依頼書をご利用ください。また、区内金融機関・郵便局、光が丘・大泉区民事務所、出張所、国民年金課でも直接申し込みができます。通帳、通帳にお使いの印鑑、保険証をお持ちください。

◎問合せ 納付相談：こくほ整理係 ☎5984・4560、口座振替係：こくほ収納係 ☎5984・4559

**官公署だより**

□東京二十三区清掃一部事務組合議会定例会を開催  
▽とき 6月22日(火)午後2時30分から▽ところ 東京区政会館20階(千代田区飯田橋3の5の1) ※傍聴は、当日午後1時から20分まで受け付け。▽問合せ 東京二十三区清掃一部事務組合議会事務局 ☎0・9729

□身体障害者のための無料運転講習  
▽対象 次の①～④のすべてに当てはまる方 ①身体障害者手帳を持っている ②公共職業安定所に求職登録している ③運転免許試験場の適性審査に合格している ④就職のために自動車運転免許の取得を希望する▽入所日 1・4・7・10月の初め▽講習期間 3か月 ※宿泊施設あり(食費のみ自己負担)▽講習費 無料 ※検定料など(3万5千円程度) ※自己負担▽ところ 問合せ 身体障害者運転能力開発訓練センター(埼玉県新座市堀ノ内2の1の46) ☎048・481・2711、Fax 048・481・6578

**高齢者セーフティー教室**

石神井警察署警察官を講師に迎え、振り込め詐欺やひったくりなどの犯罪から身を守るための講座を開催します。

▽対象 60歳以上の方  
とき 6月23日(水)午後1時～3時▽ところ 関区民センター(関町北1の7の2)▽定員 30名(申込順)▽申込 直接または電話で関高齢者センター(関区民センター内) ☎3928・1987へ

**中学生のための「ニュース番組制作講座」**  
—情報教育推進事業—

実際のニュース番組を想定して企画の作成からスタジオ収録までを体験すること

紙芝居を読み聞かせ ボランティア養成講座

紙芝居を読む事で、声を出したり、演じたりする事の楽しさを体験します。

▽対象 区内在住の60歳以上の方▽とき 7月8日(木)・31日(土)、8月12日(木)・26日(木)、9月9日(木)・16日(木)午前10時～正午(6日制)▽ところ 豊玉高齢者センター▽講師 劇団テアトル・エコー劇団員/高橋直子▽定員 20名(初めての方を優先の上、抽選)▽申込 往復ハガキに①講座名②住所③氏名(ふりがな)④年齢⑤電話番号を記入の上、6月22日(必着)までに〒176-0013 豊玉中3の3の12 豊玉高齢者センター ☎5912・6401へ

**高齢者団体などが行う認知症予防ミニ講座に講師を派遣**

講師は、養成講座を受講し、区の認定を受けた認知症予防推進員です。

▽対象 老人クラブ、高齢者サークル、構成員の5割以上が65歳以上の方の団体など▽内容 認知症予防の講義など(30分程度)▽講座実施時期 来年3月中旬まで▽募集数 60団体(申込順)▽申込 実施希望日の1か月前までに電話で認知症対策係 ☎5984・4597へ

**屋外の石神井プールと三原台温水プール(幼児用)を開場**

●石神井プール(石神井町5の12の16)：7月1日(木)～9月10日(金)午前9時～午後7時  
●三原台温水プール「幼児用」(三原台2の11の29)：7月1日(木)～9月10日(金)午前9時～午後6時

▽費用 いずれも1時間につき、高校生～64歳の方：200円、小学生～65歳以下：74歳・障害のある方：100円、未就学児・75歳以上の方：無料 ※障害のある方は身体障害者手帳・愛の手帳・精神障害者保健福祉手帳をお持ちください。▽問合せ 石神井プール ☎3997・6131(期間外は光が丘体育館 ☎5383・6611)、三原台温水プール ☎3924・8861

**みどり30進捗計画の進捗(しんちよく)状況がご覧になれます**

区は、おおむね30年後に緑被率(※)を30%とすることを目指す「みどり30進捗計画(平成19～28年度)」を、平成18年に策定しました。進捗計画では、10か年

につき、高校生～64歳の方：200円、小学生～65歳以下：74歳・障害のある方：100円、未就学児・75歳以上の方：無料 ※障害のある方は身体障害者手帳・愛の手帳・精神障害者保健福祉手帳をお持ちください。▽問合せ 石神井プール ☎3997・6131(期間外は光が丘体育館 ☎5383・6611)、三原台温水プール ☎3924・8861

**みどり30進捗計画の進捗(しんちよく)状況がご覧になれます**

区は、おおむね30年後に緑被率(※)を30%とすることを目指す「みどり30進捗計画(平成19～28年度)」を、平成18年に策定しました。進捗計画では、10か年

の基本的考え方と5か年で行う具体的な事業計画を定めています。今回、事業計画の進捗状況をまとめました。

進捗状況は、みどり推進課(区役所本庁舎18階、区ホームページ「区政情報」の「計画・報告」方針)でご覧になれます。 ※緑被率：敷地面積に対する、樹木・農地など、みどりで覆われている土地面積の割合。

▽問合せ みどり推進課 みどり計画係 ☎5984・1659

**国民年金**

◆65歳になったら老齢基礎年金の受給手続きを

国民年金(老齢基礎年金)は、受給資格期間が25年以上ある方が、原則として65歳から受け取れます。老齢基礎年金を受け取る資格のある方は、受給開始年齢を60～64歳に繰り上げたり、66～70歳に繰り下げたりすることもできます。

年金を受けるためには請求手続きが必要です。手続きの時期や場所、必要書類などは事前にお問い合わせください。 ※厚生年金や共済組合に加入していた方で、特別支給の老齢厚生年金や退職共済年金を受給中の方が、65歳になって老齢基礎年金を請求する場合は、誕生日に送付される裁定請求書のハガキに必要事項を記入の上、日本年金機構へ郵送してください。

▽問合せ 国民年金第1号被保険者(自営業者など)期間のみで受給資格期間を満了した方：国民年金係 ☎5984・4561、前記以外の方：練馬年金事務所 ☎3904・5491

**国民健康保険**

◆平成22年度の納入通知書を6月17日(木)に発送

国民健康保険料は、6月に確定する22年度の住民税を基に計算し、年間保険料は6月～来年3月の10回でお支払いいただきます。口座振替に替えてない世帯には、6月～10月分の月別納付書と6月～来年3月分の一括(全納)納付書も同封します。11月以降の月別納付書は、11月に発送します。なお、後期高齢者医療制度の保険料通知書は、7月中旬にお送りします。

※国民健康保険は、世帯主に保険料の納付義務があるため、世帯主本人が国民健康保険に加入していない場合でも、世帯主あてに通知書をお送りします。

▽問合せ こくほ資格係 ☎5984・4554

**保険料のお支払いをお忘れなく**

保険料は、金融機関、郵便局、コンビニエンスストア、光が丘・大泉区民事務所、出張所、公金収納コーナー(区役所本庁舎1階)、国民年金課(同本庁舎3階)、石神井庁舎2階)でお支払いいただけます。期日までに忘れずにお支払いください。なお、モバイルレジ(携帯電話を使って保険料を納付するサービス)を利用すると自宅からでも納付

できるため、24時間いつでも簡単に納付できます。また、事情により保険料を支払うことができない場合は、分割して支払うなどの方法があります。早めにご相談ください。

〈口座振替の「ご利用を〉  
口座振替の申し込みは、納付書と一緒に送付する口座振替依頼書をご利用ください。また、区内金融機関・郵便局、光が丘・大泉区民事務所、出張所、国民年金課でも直接申し込みができます。通帳、通帳にお使いの印鑑、保険証をお持ちください。

◎問合せ 納付相談：こくほ整理係 ☎5984・4560、口座振替係：こくほ収納係 ☎5984・4559

**官公署だより**

□東京二十三区清掃一部事務組合議会定例会を開催  
▽とき 6月22日(火)午後2時30分から▽ところ 東京区政会館20階(千代田区飯田橋3の5の1) ※傍聴は、当日午後1時から20分まで受け付け。▽問合せ 東京二十三区清掃一部事務組合議会事務局 ☎0・9729

□身体障害者のための無料運転講習  
▽対象 次の①～④のすべてに当てはまる方 ①身体障害者手帳を持っている ②公共職業安定所に求職登録している ③運転免許試験場の適性審査に合格している ④就職のために自動車運転免許の取得を希望する▽入所日 1・4・7・10月の初め▽講習期間 3か月 ※宿泊施設あり(食費のみ自己負担)▽講習費 無料 ※検定料など(3万5千円程度) ※自己負担▽ところ 問合せ 身体障害者運転能力開発訓練センター(埼玉県新座市堀ノ内2の1の46) ☎048・481・2711、Fax 048・481・6578

凡例：●対象、●時、●所場所、●内容、●講師、●出演、●定員、●参加費(記載のないものは無料)、●持ち物、●企画、●申し込み、●問合せ

ベルデ(少年自然の家)

〈空き室の申し込みは旅行サービスコーナーへ〉

6月17日(木)から受け付けます。17日は電話のみ、18日(金)以降は窓口でも受け付けます。受付時間は午前8時30分～午後5時15分です。 ※岩井は生涯学習団体のみ利用できます。 ※区内在住・在勤(在学)でない方が半数を超えるグループは、18日から受け付けます。 ※臨時休館や学校利用などのため利用できない日があります。

旅行サービスコーナー(区役所本庁舎1階) ☎5984-1234

アトリウム 入場無料 ミニコンサート



沼山紘史 文化振興係 ☎5984-1480 ※申し込みは不要です。 ※車ででの来場はご遠慮ください。

毎月第3水曜に開催しています

7月のトレーニング室利用説明会

区立体育館のトレーニング室は会員制です。説明会に参加し会員になると、どこの体育館でも利用できます。

15歳以上の方(中学生を除く) ※障害などにより1人で利用できない方は、付き添いが必要です。各回の前日までに、直接または電話で各体育館へ ※各回とも定員があります(申込順)。

Table with 2 columns: 体育館名(谷原1-7-5, 平和台2-12-5, 光が丘4-1-4, 上石神井3-32-37, 大泉学園5-14-24) and 利用時間(4日, 7日, 16日, 21日, 25日, 11日, 24日)

※中村南スポーツ交流センター(中村南1-2-32) ☎3970-9651については、お問い合わせください。

映画・音楽会

60歳以上の方対象の映画会

6月24日(木)A午前10時からB午後1時30分から 光が丘区民センター3階(光が丘2-9-6) 羅生門(主演/三船敏郎) 各回200名(先着順) 当日会場受け付け 光が丘高齢者センター ☎5997-7717

スポーツ

区民体育大会

剣道

小学3年以上の方 9月12日(日)午前8時45分から 総合体育館個人トーナメント ☎350円(保険料など) 体育館、スポーツ振興課(区役所本庁舎11階)にある実施要項をご覧ください。6月22日(必着)までに練馬区剣道連盟・市川へ ☎スポーツ振興課事業係 ☎5984-1947

練馬文化センターの催し

交通 練馬駅北口下車徒歩1分 (車で来場する方は、練馬駅北口地下駐車場〈有料〉をご利用ください)

練馬区演奏家協会コンサート きらめく弦楽器の夕べ ~ビバルディ「四季」~

9月9日(木)午後7時開演 小ホール 大谷康子(バイオリン)、小池ちとせ(チェンバロ)、内田則子(詩の朗読) ほか ☎2,000円(全席自由) ※車いす席は本人・付添者とも1,000円。

チケット予約・購入方法

6月13日(日)午前10時から ☎1で電話予約ができます。また、15日(火)午前10時から ☎1~☎3で購入ができます(申込順)。



大谷康子 (撮影/尾形正茂)

1 練馬文化センター ☎3948-9000 2 大泉学園ゆめりあホール(大泉学園駅北口下車徒歩1分。大泉学園ゆめりあ1〈5階〉) 3 財練馬区文化振興協会ホームページ(http://www.neribun.or.jp/) ※車いす席・難聴者用イヤホンを利用したい方は、☎1に申し込んでください。 ※未就学児は入場できません。

大泉学園ゆめりあホールの催し

交通 大泉学園駅北口下車徒歩1分。大泉学園ゆめりあ1(6階) (車で来場する方は、大泉学園ゆめりあ南パーキング〈有料〉をご利用ください)



福井ともみ

ゆめりあ JAZZ コンサート

9月13日(月)午後7時開演 福井ともみ(ピアノ)、岩浪洋三(司会) ほか ☎2,000円(全席指定) ※車いす席は本人・付添者とも1,000円。

チケット予約・購入方法

6月13日(日)午前10時から ☎1で電話予約ができます。また、15日(火)午前10時から ☎1~☎3で購入ができます(申込順)。

1 練馬文化センター(練馬駅北口下車徒歩1分) ☎3948-9000 2 大泉学園ゆめりあホール(大泉学園ゆめりあ1〈5階〉) 3 財練馬区文化振興協会ホームページ(http://www.neribun.or.jp/) ※車いす席・難聴者用イヤホンを利用したい方は、☎1に申し込んでください。 ※未就学児は入場できません。

区民のひろば

この欄は、区民の方の自主的なサークル活動などを紹介しています。区の事業ではありませんので、内容などの確認は、当事者間をお願いします。 ※記事中の会場は主催者が利用を予定しているものです。 ▶掲載の問合せ 広報係 ☎5984-2690

- ◆書道(ペン・実用・漢字・かな) 紫泉会 ①月2回月曜午後1時~3時(高校生以上の方) ②月3回月曜午後3時~6時30分(小中学生) 大泉北地域集会所 ①②とも月会費3,000円 青山 ☎090-2459-0696
◆水泳・水中歩行 コアラスイミングクラブ 女性対象 毎火曜午前9時~11時 上石神井体育館 入会金1,000円 月会費2,500円 高田 ☎3929-0280(要予約)
◆石神井台俳句同好会 初心者対象 第4木曜午後1時~4時30分 石神井台敬老館 講師 繪晴子同人会長/高平嘉幸 月会費500円 林 ☎Fax3997-5327(要予約)
◆エアロビクス&ピラティス ホッソネス 第1・2金曜午前10時30分~正午、第3・4金曜午前9時~10時30分 上石神井体育館 入会金1,000円 月会費2,500円 佐藤 ☎080-2129-8980

- ◆ストレッチ&リズム体操 踊美会 ①毎水曜午後3時~4時②毎日曜午前10時~11時30分 ①谷原地域集会所②高野台地域集会所 ①②とも月会費2,000円 南波 ☎3904-4361(午後5時以降)
◆アップル英会話 ①第1~4水曜午前10時10分~11時50分(初級)、第1~4金曜②午前9時10分~10時25分(初級)③午前10時30分~正午(中級) ①北町第二地区区民館②春日町リサイクルセンター ①~③とも入会金1,000円 月会費①4,000円②3,500円③4,500円 矢竹 ☎3550-5972
◆社交ダンス スイートハート 中級以上の方対象 毎日曜午前10時~正午 水川台地区区民館 プロが指導 入会金1,000円 月会費1,500円 おさか ☎5920-2238
◆写真(花と風景) ぐるっぺ光と花の相談所 プロが指導 入会金2,000円 会費6か月9,000円 月1回東京近郊で撮影会、年1回写真展あり 大口 ☎3993-5712
◆フラワーアレンジメント コスモス 第1・3水曜午後1時~3時 関町北地区区民館 入会金1,000円 会費無料 花材代実費 大沢 ☎080-5488-3097
◆カラオケサークル(発声・歌唱指導) 月4回①火曜午後1時~3時②金曜午後7時~9時、月2回③火曜午後6時30分~8時30分④土曜午後1時30分~3時30分 ルミエール(大泉学園町) ①~④とも入会金2,000円 月会費①②6,000円③④3,000円 篠田 ☎090-3964-8208

- ◆英会話 MES 中級者対象 月4回月曜午後6時30分~8時30分 石神井公園区民交流センター アメリカ人講師が指導 入会金3,000円 月会費5,000円 初回は無料体験可 伏見 ☎3921-9621(要予約)
◆春耕大泉学園俳句会 第1火曜午後1時~3時30分 勤労福祉会館 月会費1,200円 水野 ☎3992-1545
◆混声合唱団練馬ベッラヴォーチェ(ミサ曲・ポピュラー曲・邦人組曲など) 第2・4日曜午後6時15分~8時30分 勤労福祉会館 入会金1,000円 月会費3,000円 楽譜代実費 中村 ☎3997-5663
◆書道(楷・行・草) 漱雲会練馬 第2・4土曜午前10時~正午 桜台地域集会所 入会金2,000円 月会費2,000円 福岡 ☎3994-7803
◆剣道 剣友千歳会 初心者の方対象 毎火曜午前10時~正午 上石神井体育館 入会金1,000円 月会費2,000円 初回は無料体験可 太田 ☎Fax3929-2677
◆自主保育グループうさぎ(外遊びなど) 3歳以上の未就学児と保護者対象 毎火・木・金曜午前9時45分~午後1時45分 光が丘公園など 月会費1,000円 年3~4回遠足あり 尾崎 ☎090-6165-9416(要予約)
◆第15回現代水墨画洋墨会グループ展 6月18日~20日午前10時~午後6時(20日は午後4時まで) 練馬区立美術館 入場無料 瀬戸 ☎3997-6765

- ◆社交ダンス ユー&ミー 月4回水曜午後7時~9時 石神井公園区民交流センター プロA級講師が指導 入会金1,000円 月会費3,500円 磯野 ☎080-3408-6077(要予約)
◆石神井台園基同好会 60歳以上で5級以上の方対象 毎火・木曜午前9時~正午 石神井台敬老館 会費2か月300円 田沢 ☎Fax3997-1041
◆NHK「ゲゲゲの女房」主題歌とシャンソンを歌う講習会 ①6月28日②7月12日③26日午後1時30分~3時30分、④7月5日午前10時~正午 男女共同参画センターえーる ①~④とも参加費500円、楽譜代実費 歌う会あかね・斉藤 ☎3928-1576(要予約)
◆エアロビクス&ストレッチ A・F・D・アルファ 40~50代の女性対象 月4回金曜午前10時~11時30分 勤労福祉会館 入会金1,000円 月会費3,000円 初回は無料体験可 石渡 ☎3922-6712(要予約)
◆四季のはがき絵(水彩画) 第1・3金曜午前10時10分~正午 花とみどりの相談所 入会金2,000円 月会費3,000円 教材費月500円 初回は無料体験可 石川 ☎Fax3976-4952(要予約)
◆大正琴無料講習会(琴伝流) ①6月17日②22日午後1時~3時 ①厚生文化会館②貫井活動交流室 鳥居 ☎3999-3750
◆日練書道(楷・行・草・かな) 第2・4土曜①午後1時~2時30分(小中学生) ②午後1時~4時30分(大人) 光が丘区民センター5階など 入会金①1,000円②2,000円 月会費①2,000円②3,000円 教材費①月500円②実費 楳村 ☎3993-9780

- ◆フラダンス メリア 女性対象 月3回火曜午前11時~午後1時 西大泉地区区民館 月会費3,500円 小池 ☎090-4827-7146(要予約)
◆旭町園基研究会 月4回木曜①午前9時30分~正午(初心者~3級)②午後1時~4時(2級~5段) 旭町地域集会所 ①②とも入会金1,000円、月会費2,500円 鳥居 ☎080-5435-1181
◆石神井公園ミュージックベルサークル 月2回①水曜②日曜午前10時~11時30分 ①男女共同参画センターえーる②石神井公園区民交流センター ①②とも会費1回1,500円 年2~3回介護施設などへの訪問演奏あり 工藤 ☎5372-5605(要予約)
◆ストレッチ体操&リズムムーブメント キャッスル 毎水曜午後7時~9時 光和小 入会金1,000円 月会費2,000円 大橋 ☎3923-8459(午後7時以降)
◆整体・指圧・リンパマッサージの勉強会 健康をつくる会 月2回水曜午前9時~11時 練馬公民館 入会金700円 月会費1,400円 宮代 ☎080-3386-6388
◆第28回玄妻展(油彩・アクリル・仏画・タペストリーなど) 6月23日~27日午前10時~午後6時(27日は午後3時まで) 練馬区立美術館 入場無料 玄妻同人会・上野 ☎3992-7492
◆ヒップホップ・ジャズダンス無料体験会 小中学生対象(保護者の参加も可) 6月23日午後5時~6時 スタジオジョイ(豊玉北) 武井 ☎090-2305-2797(要予約)

講座・大会などの対象は原則として区内在住・在勤(在学)の方です。郵送申込の場合は、1人1通に限ります。区内在住でない方は、勤務先や学校の住所を記入してください。

### 講座・講演会

#### 自然素材で作る ガーデニンググッズ!

6月29日(火)午前10時～午後0時30分 関町リサイクルセンター 小枝などを使った花台作りと植木鉢への型染め 15名(抽選) 600円(材料費) 往復ハガキに①講座名②住所③氏名(ふりがな)④電話番号を記入の上、6月17日(必着)までに〒177-0051関町北1-7-14 関町リサイクルセンター ☎3594-5351へ ※保育室(6か月以上の未就園児)を利用したい方は、お子さんの氏名・年齢も記入してください。

#### 小学校科学教室

下表の通り 7月3日(土)・10日(土)・17日(土)～19日(祝)午前9時30分～11時30分【18日は午後4時まで。5日制】 石神井東小(南田中3-9-1)、科学技術館(千代田区北の丸公園2-1) 区立小学校教諭 各コース40名(抽選) 100円(保険料) 往復ハガキに①教室名(A～Cの別も)②住所③氏名(ふりがな)④学校名・学年⑤電話番号⑥保護者氏名を記入の上、6月21日(必着)までに〒177-0033高野台2-25-1 総合教育センター ☎3904-4881へ

対象	内容
① 4年生	科学に親しもう(炭酸ガスでブチロケットを飛ばそう)
② 5・6年生	土を調べよう(赤土を調べる、化石観察)
③	物の性質を調べよう(謎の粉を調べる)

#### 北山公園のハナショウブを鑑賞

6月24日(木)午前9時15分～正午 北山公園(東村山市野口町4-50) 20名(申込順) 50円(保険料) 電話で関町リサイクルセンター ☎3594-5351へ

#### 写真～アナログ&デジタル

＝日本大学芸術学部公開講座＝ 18歳以上の方 下表の通り 日本大学芸術学部江古田校舎(旭丘2-42-1) 100名(申込順) 6月27日(日)までに電話で練馬公民館 ☎3991-1667へ

日程	内容・講師
6/30(木)	写真今昔物語～写真の発明と日本への渡来、そしてその発展(日本大学芸術学部教授/高橋則英)
7/7(木)	銀塩写真のしくみとデジタル写真のしくみ(日本大学芸術学部教授/松田義弘)
7/14(木)	写真プリントの重要性とその魅力(日本大学芸術学部教授/原直久)

※いずれも午後6時30分～8時【3日制】。 ※車での来場はご遠慮ください。

#### おいしく作ろう簡単パン

＝公民館サポーターズ料理講座＝ 7月7日(水)午前10時～午後1時 練馬公民館 雑穀入りパン、ミネストローネスープなどを作る 20名(抽選) 1,000円(材料費) 往復ハガキに①講座名②住所③氏名④電話番号を記入の上、6月23日(必着)までに〒176-0012豊玉北6-8-1 練馬公民館 ☎3991-1667へ ※保育室(1歳以上の未就学児)を利用したい方は、お子さんの氏名(ふりがな)・年齢も記入してください。

#### 着物の片袖で 木製持ち手のバッグを作ろう

6月24日(木)午後1時30分～3時30分 豊玉リサイクルセンター(豊玉上2-22-15) 高橋恵美子手縫い教室講師/水野法子 16名(申込順) 1,340円(材料費) 着物(浴衣などを除く)、裁縫道具、30cmの物差し 電話で豊玉リサイクルセンター ☎5999-3196へ

#### 男性のための料理教室

60歳以上の初心者 ※以前受講した方はご遠慮ください。 7月8日～29日の毎木曜午前11時～午後2時【4日制】 光が丘区民センター2階 20名(抽選) 3,000円(材料費など) エプロン、三角きん 往復ハガキに①教室名②住所③氏名(ふりがな)④年齢⑤電話番号を記入の上、6月21日(必着)までに〒179-0072光が丘2-9-6 光が丘区民センター内 光が丘高齢者センター ☎5997-7717へ

#### 仏像に秘められたもの ～仏像のかたち 美しさと怒りと

60歳以上の方 7月11日(日)午後2時～4時 豊玉高齢者センター 講義 仏像研究家/貝瀬弘子 70名(抽選) 往復ハガキに①講座名②住所③氏名(ふりがな)④年齢⑤電話番号を記入の上、6月22日(必着)までに〒176-0013豊玉中3-3-12 豊玉高齢者センター ☎5912-6401へ

#### 勤労福祉会館の講座

①～④とも 勤労福祉会館 直接または往復ハガキで①講座名(①～④の

別。①②④はA③の別も)②住所③氏名(ふりがな)④電話番号を、①6月22日②～④7月2日(必着)までに〒178-0063東大泉5-40-36 勤労福祉会館 ☎3923-5511へ

#### ①手ごねでふっくらパン教室

7月9日(金)午前10時～午後0時30分 午後1時30分～4時 チーズパンを作る 各回10名(抽選) 2,000円(材料費など)

#### ②楽しさいっぱいお菓子教室

7月17日(土)午前10時～午後0時30分 午後1時30分～4時 グレープフルーツジュレを作る 各回20名(抽選) 2,000円(材料費)

#### ③ライフプラン講座

7月17日(土)午後2時～4時 ねんきん定期便の見方などを学ぶ 30名(抽選)

#### ④宅地建物取引主任者資格取得講座

7月17日～9月11日の毎土曜午後7時45分～9時15分 7月25日～9月19日の毎日曜午後1時20分～2時50分【Aは8月14日、Bは8月15日を除く。8日制】 各50名(抽選) 18,000円(テキスト代など) ※事前説明会を7月11日(日)・18日(日)午後6時～7時に開催します。

### お休みします

#### ◆光が丘区民センター

6月26日(土)【害虫駆除のため】 光が丘区民ホール ☎5997-7712 ※住民票の写し・印鑑登録証明書の自動交付機も利用できません(問住民記録係 ☎5984-2796)。

## 情報あらかると

ここで紹介する事業は、区が支援したり、官公署などが実施したりするものです。

### 花とみどりの展示会

心をつなぐ絵紙紙展 6月17日(木)～20日(日)午前9時～午後5時(20日は午後4時まで) 園花とみどりの相談所(光が丘5-2-6) ☎3976-9402

### ミニガイド

JA東京あおばの催し こぐれ村開店1周年記念セール 6月19日(土)・20日(日)午前10時～午後5時 園こぐれ村(大泉学園町2-12-17) 練馬産の農産物・田舎まんじゅう・焼きとうもろこしの販売 大泉地区振興センター ☎3925-3112 講演会「チャレンジ 目指せ世界」 6月20日(日)午後6時30分～8時 区役所アトリウム棟地下多目的会議室 国際アイスホッケー連盟公認レフェリー/中山美幸 100名(申込順) 電話またはファクスで①講演会名②住所③氏名④電話番号を、6月17日(木)までにねりま異業種交流会・阿部 ☎6760-1931・Fax6766-5931へ 石神井特別支援学校 学校公開 6月22日(火)午前9時20分～正午 都立石神井特別支援学校(石神井台8-20-35) 授業見学、懇談会など 電

話またはファクスで①学校公開②住所③氏名④電話番号⑤ファクス番号(ある方のみ)を、石神井特別支援学校 ☎3929-0012・Fax3929-1911へ 行政書士による「暮らしと事業のよろず無料相談会」 6月24日(木)午前11時～午後4時 石神井庁舎1階 相続、会社設立、外国人在留、許認可申請などの相談 当日会場受け付け 練馬区行政書士会練馬支部・寺本 ☎5948-5330 区民健康医学講座「骨粗しょう症について」 6月26日(土)午後3時～4時 マグノリア横山ビル(高野台1-8-9) 100名(申込順) 往復ハガキに①講座名②住所③氏名(ふりがな)④電話番号を記入の上、6月18日(消印有効)までに〒177-8521高野台3-1-10 順天堂大学医学部附属練馬病院区民健康医学講座係 ☎5923-3111へ 江の島を歩く～信仰と遊山の島を訪ねて 6月30日(水)午前10時 小田急江ノ島線片瀬江ノ島駅改札口集合～江島神社～江の島サムエル・コッキング苑～展望灯台～午後2時 龍野ヶ岡自然の森解散(約5km。雨天決行) 30名(申込順) 500円(保険料など) 往復ハガキに①催し名②住所③氏名④年齢⑤性別⑥電話番号を記入の上、6月19日(必着)までに〒177-0044上石神井1-32-37上石神井体育館内 SSC上石神井 ☎3929-8100へ(問い合わせは月・水・金曜午前中) 親子体操教室 小学生以下のお子さんと保護者 7月4日(日)午前10時～11時30分 上石神井体育館 体操、ゲーム、トランポリンなど 30組(申込順) 300円(小学生以下100円。保険料など) 電話またはハガキ、ファクスで①講座名②住所③親子の氏名(ふりがな)・年

齢・性別④電話番号を、6月23日(必着)までに〒177-0044上石神井1-32-37上石神井体育館内 SSC上石神井 ☎3929-8100へ(月・水・金曜午前中) シルバー人材センターパソコン教室 ①パソコン入門…7月6日(火)～9日(金)②デジタルカメラ入門…7月12日(日)・13日(火)・15日(木)・16日(金)③ワード入門…7月26日(月)・27日(火)・29日(木)・30日(金) いずれも午後1時30分～4時30分【4日制】 練馬区シルバー人材センター練馬事業所(練馬1-19-7) 各15名(申込順) 1コース7,000円(教材費など) 電話で練馬区シルバー人材センター ☎3993-7168へ 建築無料相談 第4月曜午前10時～午後2時 区役所本庁舎1階 新築、リフォーム、耐震診断など 園面などの資料 当日会場受け付け 練馬区建築士事務所協会練馬支部 ☎6909-7200 リサイクルマーケット 車での来場・搬入はご遠慮ください。700円以下の出店料が掛かります。 出店申込 往復ハガキに①住所②氏名③電話番号を記入の上、開催日の5日前までに申込先へ 問合せ 申込先または清掃管理課 普及啓発係 ☎5984-1448 早宮公園(早宮2-13-5) …7月3日(土)午前9時～正午(雨天中止) 179-0081北町2-31-1 滝浦美香 ☎090-8175-7189(問い合わせは午後4時以降) 春の風公園(光が丘7-4-1) …7月4日(日)午前9時～正午(雨天中止) 178-0065西大泉3-30-3 三浦敏子 ☎090-4923-4803(抽選80店。問い合わせは午後7時～9時) 長光寺橋公園(石神井町1-1-58) …7月4日(日)午前10時～午後0時30分(雨天中止) 176-0001練馬2-22-13

リサイクル・タンポポ ☎090-5423-8684(先着100店。問い合わせは午後7時～9時) 秋の陽公園(光が丘2-5-2) …7月4日(日)午前10時～午後1時(雨天中止) 〒178-0065西大泉3-25-6 佐藤茂登子 ☎090-4759-1483(先着120店) 朝・夕・青空市 大門通り商店街…6月12日(土)午前10時～午後6時 園今野 ☎3992-3914 富士見台駅前通り…6月13日(日)午前7時から ※商品がなくなり次第終了。 園大内 ☎3825-1144 東大泉商業会妙延寺境内…6月13日(日)午前7時～9時 園斉藤 ☎090-4964-5043 光が丘IMA南館前…6月13日(日)午前10時～午後4時 園北中 ☎3995-4924 江古田いちば通り商店街…6月15日(火)午前10時～午後7時 園南部 ☎3991-2340 早宮商店街…6月18日(金)・19日(土)午後3時～6時 園山崎 ☎3993-3388 練馬銀座本通り商店街…6月19日(土)午前10時から ※商品がなくなり次第終了。 園荒井 ☎3991-2120 びくに児童遊園…6月20日(日)午前8時～10時 園青木 ☎5387-2702 ねりま遊遊スクール 区内の団体に委託して実施。 園学び支援係 ☎5984-2438 太鼓サークルどきどきの講座…①②とも 光が丘区民センター4階(光が丘2-9-6) ①電話で太鼓サークルどきどき・多田 ☎090-9290-6165②当日会場受け付け ①和太鼓をみんなでたいてみよう!…園小中学生 6月19日(土)午前9時30分～11時 20名(申込順) ②谷口卓也ライブと和太鼓体験…園幼児～中学生 ※幼児は保護者同伴。

6月19日(土)午後2時～3時 150名(先着順) フェルトを縫って小物を作ろう…園4歳児～小学生 6月26日(土)午前10時～正午 午後1時30分～3時30分 園貫井地区区民館(貫井1-9-1) 各回20名(申込順) 500円(材料費など) 電話でテラコ・神谷 ☎090-3442-8098へ ベビースキンケア～子どもの肌講座…園生後2か月～1歳6か月児と保護者 6月29日(火)午後2時～3時 園光が丘区民センター6階(光が丘2-9-6) 園10組(申込順) 1組500円(資料代など) 電話でマッシュ・清田 ☎090-6173-3970へ いろいろなボールで遊ぼう!…園発達(知的)障害のある小中学生と保護者 7月3日(土)午前10時～正午 園春日町青少年館(春日町4-16-9) 園20組(申込順) 園1人100円(保険料など) 電話で南ファミリークラブ・原澤 ☎5934-5336へ 夏の自然発見クイズラリー…園小学生 ※保護者の参加も可。 7月3日(土)午前10時～正午 園花とみどりの相談所(光が丘5-2-6) 園25名(申込順) 園50円(保険料など) 電話でみみずくらぶ・松本 ☎3990-8870へ 田んぼの観察とザリガニ取り…園幼児～中学生 ※小学3年以下のお子さんは保護者同伴。 7月10日(土)午前8時～午後5時 園埼玉県吉見町 園40名(申込順) 園1,500円(保護者2,500円。バス代など) 電話で練馬発ひと・むし・自然フォーラム・横倉 ☎3920-7124へ 学校応援団まつり 開進第二小…6月26日(土)午後2時～4時 開進第二中吹奏楽部による演奏 園上履き 園当日会場受け付け 園学校応援団・開放係 ☎5984-1057

