

- ◆ごみの減量は正しい分別から…2面
- ◆区の組織が一部変わります…3面
- ◆区の行政評価に対する第三者評価の結果をお知らせします…4面

長期計画特集号 本日発行

※区報と同じ新聞に折り込まれています。

ともに築き 未来へつなぐ 人とみどりが輝く わがまち練馬

発行/練馬区 編集/広聴広報課広報係 〒176-8501豊玉北6-12-1 ☎3993-1111(代表) Fax3993-1194 <http://www.city.nerima.tokyo.jp/>

# 石神井公園 ふるさと文化館

## 3/28日 オープン!



ふれあい ルーツを探る さわれる とりかえられる

ふ(ふれあい)る(ルーツを探る)さ(さわれる)と(とりかえられる)をテーマにした石神井公園ふるさと文化館は、区の歴史や伝統文化などを学べるほか、区内の見どころなどの観光情報も提供する施設です

### 所在地・開館時間など

▷所在地 石神井町5-12-16▷開館時間 午前9時～午後6時(多目的会議室・会議室は午後9時30分まで)▷休館日 月曜(祝休日の場合はその翌日。3月29日は開館)、12月29日～1月3日

### 施設内容

- ◆企画展示室…伝統文化などに関する特別展を開催します。
- ◆常設展示室…練馬の歴史、民俗、伝統文化、アニメーションなどに関する展示を行います。

常設展示室内の体験コーナーでは、昭和30～40年代のまち並みを再現しています



展示されている昔の民具などは直接手に触れたり、使ったりすることができます

◆わがまち練馬情報コーナー…区内の見どころや特産品、ねりコレ(練馬区にちなんだ商品)の紹介など観光やまち歩きの情報を提供します。

◆交流ライブラリー…区の歴史、民俗、自然などに関する図書や、区内にある博物館の図録などの所蔵資料が閲覧できます。

◆多目的会議室・会議室(2室)…石神井公園ふるさと文化館の主催事業の会場として使用するほか、区民の皆さまの文化活動の練習・発表の場として利用できます。 ※会議室は、夏期(6月21日～9月19日)は石神井プール用更衣・シャワー室となるため利用できません。

◆そのほかの施設…ミュージアムショップのほか、武蔵野本手打ちうどん房「エン座」が出店するコーナーもあります。

※企画展示室・多目的会議室・会議室は、個人・団体での利用もできます。また、ギャラリーや展示用ボックスの貸し出しもあります。利用料金や申し込み方法など詳しくは、お問い合わせください。

### 区指定文化財 旧内田家住宅

区内に約120年前に建てられた茅葺(かやぶ)き屋根の古民家を、隣接する池淵史跡公園に移築・復元して公開します。



旧内田家住宅では、伝統行事などの催しも開催します(写真は移築前)

3月28日(日)に、区の歴史や伝統文化などを展示や体験を通して楽しみながら学ぶことができる博物館として、石神井公園ふるさと文化館が開館します。ぜひ、おいでください。

▷問合せ 石神井公園ふるさと文化館 ☎3996-4060

### 案内図



石神井公園ふるさと文化館



▷交通 西武池袋線石神井公園駅南口下車徒歩15分  
西武バス(石神井公園駅南口～荻窪駅(上井草駅入口経由))で「JA東京あおば」下車徒歩5分

※車での来館はご遠慮ください。



## オープニングイベント

①～③とも▷ところ 石神井公園ふるさと文化館

①施設見学会…3月27日(土)午後1時30分～4時▷申込 当日会場受け付け

②開館記念特別展「練馬区の博物館・美術館の共演」…3月28日(日)～5月16日(日)午前9時～午後6時▷内容 区内の博物館・美術館併せて12館の所蔵資料の展示▷観覧料 300円

③開館記念特別展講座「つまみ画体験講座」…4月4日(日)午後2時～4時▷内容 布を台紙に張り付けて花や鳥などを表現するつまみ画を体験する▷講師 佐田つまみ画美術館副館長/佐田園子▷定員 50名(申込順)▷参加費 100円(材料費)▷申込 電話で石神井公園ふるさと文化館へ





### リサイクルできる物は資源として出してください



古紙は、種類ごとにひもで縛り、週1回、集積所へ出してください(雨の日も回収)。  
メモ用紙などの小さな紙もまとめて縛るか、ビニールの付いていない紙袋や雑誌類に挟んで出し



プラマーク(↓)が付いているプラスチック製の容器や包装です。週1回、透明度の高い



回収拠点となっている区立施設や、スーパーマーケットなどの協力店にある回収ボックスに入れてください。  
回収拠点は、紙パック、紙類、紙類・酒類・食品類などのびん・缶、油・化粧品類のびんなどは不燃ごみに出してください。  
《飲食用缶》：飲料類・粉ミルク・お菓子・お茶などの缶です。



週1回、午前6時30分までに設置するコンテナ(びんは赤色、缶は緑色)に、午前9時までに投入してください。  
《飲食用びん》：飲料



ペットボトルマーク(↓)が付いている。週1回、飲食用びん・缶のコンテナと一緒に設置する青色の回収用袋に入れてください。スーパーマーケットやコンビニエンスストアなどの協力店にある回収ボックスに



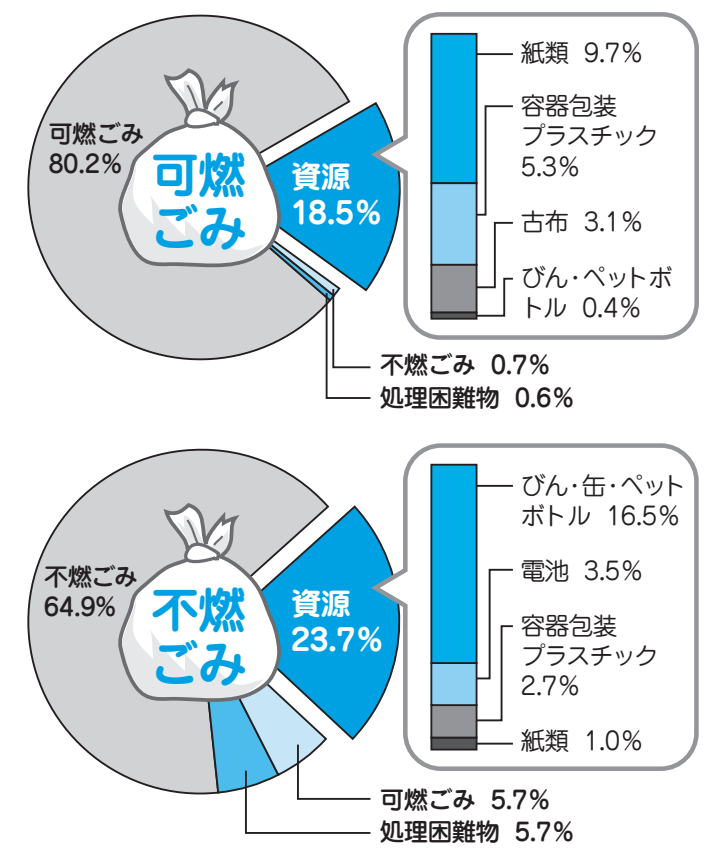
入れることもできます。衣類、カーテン、シート、毛布などです。布団、カーペットは粗大ごみに出してください。月2回、区内20か所の区立施設に待機する回収車へ出してください。毎土曜午前9時～正午にリサイクルセンターなどで回収します。※回収場所・時間など詳しくは、区民事務所、出張所などに「資源・ごみの分け方と出し方」や区ホームページ「ごみ・リサイクル」をご覧ください。

# ごみの減量は正しい分別から

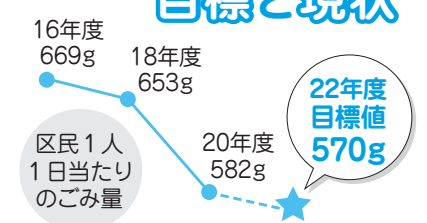


ごみの中に多くの資源が混ざっています

昨年10月の資源・ごみ分別状況(重量比)



### 区のごみ減量の目標と現状



平成18年に策定した「練馬区一般廃棄物処理基本計画」では、来年度までに区民1人1日当たりのごみ量を16年度比で約100g(15%)削減することを短期目標としています。なお、最終目標では、32年度までに16年度比で約200g(30%)の削減を目指しています。

### あなたのまちに伺います!

#### 資源・ごみの正しい分け方の説明会「青空集会」

区職員が地域に伺い、資源とごみの正しい分け方や出し方を説明します(日曜を除く)。少人数でも構いません。気軽にご相談ください。  
▽申込 電話で清掃事務所  
〒176-179 地域の方：練馬 ☎3992-7141、〒177-3992-7141、〒177-178 地域の方：石神井 ☎3928-1353 へ

### ごみを減らすための買い物のヒント

- 量ば、買い物時から意識して行いましょう。
- 買い物袋を持参して、レジ袋を断りましょう。
- ばら売り商品や詰め替え商品を買きましょう。
- 長く使える商品や、修理しやすい商品を選びましょう。



不燃ごみの収集を月2回に変更します

4月から、不燃ごみの収集を月2回に変更します。お住まいの地域の収集日は、3月中旬に区内全世帯に配布するパンフレット「簡易版練馬区の資源・ごみの分け方と出し方」で確認してください。3月中旬にパンフレットが届かない場合は、お問い合わせください。  
▽問合せ 清掃管理課普及啓発係 ☎5984-1448

区道上で動物の死体を見つけたら、清掃事務所へ  
4月から、区道上で動物の死体を見つけた場合の連絡先が、清掃事務所となります。  
▽連絡先 清掃事務所  
〒176-179 地域の方：練馬 ☎3992-7141、〒177-178 地域の方：石神井 ☎3928-1353

粗大ごみと容器包装プラスチックの収集業務を委託します  
4月から、粗大ごみや容器包装プラスチックの収集は、(財)練馬区都市整備公社が行います。  
▽問合せ (財)練馬区都市整備公社 ☎3993-111





# 4月1日(木)から / 区の組織が一部変わります

4月1日(木)から、区の組織を下図の通り一部改正します。ここでは、主な改正内容、区役所(練馬庁舎)内の配置、取り扱い事務をお知らせします。

▶問合せ 組織定数担当係 ☎5984-4507

## □事業本部内各部の連携を強化します

事業本部内の連携を強化するため、各事業本部に設置されている経営課を区民部、福祉部、環境部内に移行・再編します。

## □医療保険施策を統合します

医療保険施策をより効率的に推進するため、高齢社会対策課の取り扱い事務のうち後期高齢者医療制度に関する事務を国保年金課に統合します。また、国民健康保険料の収納業務を強化するため、国保収納担当課を設置します。

## □地域医療を推進します

地域医療のさらなる充実を図るため、地域医療担当部を設置します。

## □環境・みどり施策を総合的に推進します

環境・みどり施策を総合的に推進するため、環境まちづくり事業本部内の組織を再編します。

## 事務室などが移転します

### ●練馬庁舎内の事務室が移転します

区役所(練馬庁舎)内の事務室を下表の通り移転します。電話番号は変わりません。

▶問合せ 庁舎管理係 ☎5984-1091

組織名	移転前	移転後	移転日
総務課統計係	本庁舎18階	本庁舎19階	3/26(金)
障害者施策推進課・障害者サービス調整担当課	西庁舎3階	東庁舎3階	3/29(月)
生活衛生課練馬分室	豊玉北6-8-2	東庁舎6階	3/23(火)
練馬子ども家庭支援センター・練馬ファミリーサポートセンター	豊玉北5-18-12	東庁舎4階	3/23(火)
住宅課	本庁舎18階	本庁舎13階	3/29(月)

### ●石神井地区の食品関係業務は、石神井保健相談所で行います

生活衛生課練馬分室で行っている石神井地区の食品関係業務は、3月29日(月)から石神井保健相談所(石神井町7-3-28)で行います。

▶問合せ 生活衛生課練馬分室食品衛生監視担当係 ☎3993-8130 (3月29日(月)からは ☎3996-0633)

## 国保年金課こくほ石神井係(石神井庁舎2階)での国民健康保険料の納付相談などが終了します

4月から、国民健康保険料の納付相談と保険料を滞納している方への短期保険証の交付については、国保年金課こくほ整理係(区役所本庁舎3階)でのみ行います。

▶問合せ こくほ整理係 ☎5984-4560

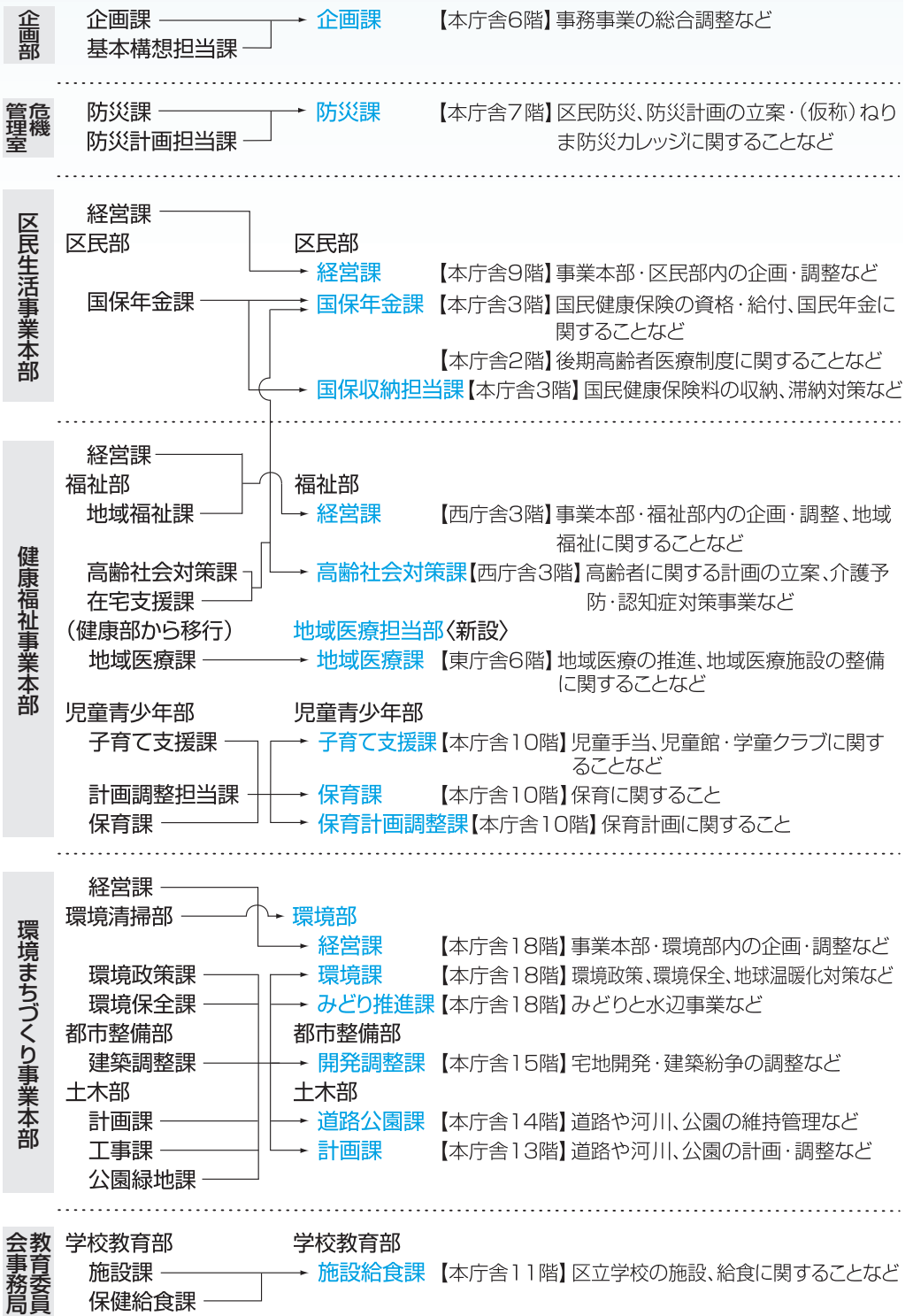


表1 補助対象設備の種類・補助額

設備の種類	補助額
◎太陽光発電設備(1kW以上)	80,000円
潜熱回収型高効率給湯器(通称:エコジョーズ)	15,000円
自然冷媒ヒートポンプ給湯器(通称:エコキュート)	25,000円
ガスエンジン・コージェネレーションシステム(通称:エコウィル)	25,000円
家庭用燃料電池システム(通称:エネファーム)	100,000円

◎太陽光発電設備は、小規模事業者用は補助対象外です。また、住宅用の場合も、補助対象は自己所有の戸建て住宅に限ります。  
※補助額は、設置に掛かる費用の総額から国・東京都の補助額を引いた額の2分の1または表中の額のいずれか低い方の額となります。  
※複数の設備を設置した場合は、1種類1台、合計2種類までが補助対象です。

表2 申込期間(住宅用のみ)

	設置時期	申込期間
前期	4月1日(木)～9月30日(木)	4月5日(月)～10月5日(火)
後期	10月1日(金)～来年3月5日(土)	10月5日(火)～来年3月10日(木)

区は、地球温暖化対策の一環として、住宅に太陽光発電設備や高効率給湯器などの発電給湯システムを設置した方に、設置費用の一部を補助します。また、4月からは小規模事業者も補助の対象となります(太陽光発電設備を除く)。設備内容など詳しくは、区民事務所(練馬を除く)、出張所、図書館、リサイクルセンター、環境政策課(4月からは環境まちづくり事業本部)にお問い合わせください。

### 住宅用

▽対象 区内在住で、4月1日(木)～来年3月31日(木)までの間に設置した方です。

▽申込期間 表1の通り  
▽申込期間 4月5日(月)～来年3月10日(木)  
※補助申請は予算額の範囲内で申込順で受け付けます。

**太陽光発電設備や高効率給湯器などの設置費用を補助**

平成22年度分

住宅・小規模事業者対象

問合せ 環境政策課庶務係 ☎5984-1053 (4月から) は環境課地球温暖化対策係 ☎5984-4705

### 小規模事業者用

▽対象 次の①②の両方に当てはまる方  
①区内で事業を営む製造業などの事業者(従業員20名以下)、または商業・サービス業の事業者(従業員5名以下) ②4月1日(木)～来年3月5日(土)に区内の事業所に設置した事業者▽補助対象となる設備の種類と補助額 表1の通り

5日(土)に自分が居住している住宅に補助対象となる設備を設置した方▽補助対象となる設備の種類と補助額 表1の通り  
▽申込期間 表2の通り ※補助申請は表2の期ごとに申込順で受け付けます。  
※申込額が期ごとの予算額に達したために補助を受けられなかった方を対象に、来年3月に抽選を行います。



行政サービスの

改革・改善を進めています

区は、成果重視の効率的で質の高い行政サービスの提供を目指して行政評価を行っています。

平成21年度に公募区民や学識経験者などからなる「練馬区行政評価委員会」を設置し、区が行った行政評価に対する第三者評価を実施しました。

この度は、委員会による第三者評価の結果(行政評価に関する提言)の概要をお知らせします。

行政評価とは

区の行政サービスを事業の量的な結果だけではなく、どれだけ区民生活を向上させたかという「成果」や「効率性」などについて、自己点検・評価するものです。

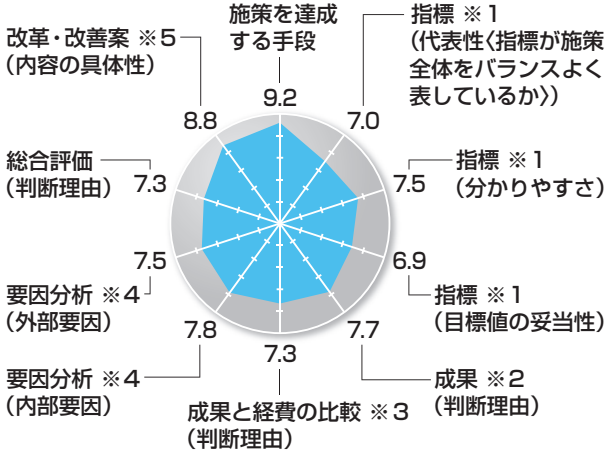
行政評価委員会では、現在の長期計画で定めている全78施策のうち32施策について区が行った施策評価の妥当性を評価し

21年度は、区が行う具体的な各種サービスを評価する「事務事業評価」と

事務事業を束ねる施策を評価する「施策評価」を実施しました。評価は、成果や経費などを総合的にとらえて行いました。

グラフ 32施策全体の第三者評価結果の傾向

◎区の施策評価の妥当性について、最高を10として数値化したグラフです。



- ※1 指標…各施策の達成度を数値などにより、分かりやすく示したものの。
※2 成果…指標の達成度合いを分析したものの。
※3 成果と経費の比較…成果と施策に掛かった経費を分析したものの。
※4 要因分析…施策の推進を、促進または阻害した要因を分析したものの。
※5 改革・改善案…評価結果を受け、次年度に向けての改善案を示したものの。

表 32施策の総合評価に対する第三者評価結果

Table with 2 columns: Internal Evaluation (Good progress, Not good progress) and Third Party Evaluation (Appropriate, Questionable).

※第三者評価で「妥当性に疑問がある」とされた主な理由は、「数値目標の達成度から見ると『良好に進んでいる』とはいえない』『良好に進んでいない』とした判断理由が不明確」など。

区の行政評価に対する第三者評価の結果をお知らせします

また。評価は、指標や要因分析などの項目ごとに「良い」「疑問」「問題あり」の3段階で行いました。評価結果の傾向は、左上のグラフの通りです。また、施策評価の総合評価に対する評価結果は、左表の通りです。

新しい長期計画の指標の妥当性評価

今年度の行政評価委員会では、新しい長期計画(22~26年度)で定める各施策に設定する指標の妥当性も評価しました。評価は、代表性・分かりやすさ・目標値の妥当性について、指標ごとに「良い」「疑問」「問題あり」の3段階で行いました。区は評価結果を、新しい長

それぞれの評価結果と行政評価に関する提言は、区民事務所(練馬を除く)、出張所、図書館、区民情報ひろば(区役所東庁舎3階)、経営改革担当課、区ホームページ「お知らせ」でご覧になります。

行政評価に関する提言が出されました

期計画に反映しました。

行政評価委員会から、施策評価と新しい長期計画の指標の妥当性評価を踏まえた評価制度改善のための12項目の提言が発表されました。区は、提言を踏まえて、行政評価の向上と定着に努めます。

幼児用自転車ヘルメットの購入費用を助成

区は、左のポスターのある区内協力店で幼児用自転車ヘルメットを購入する方に、購入費用の一部を助成します。ヘルメットは、SGマーク(安全基準合格証)付きの物に限ります。

協力店の一覧は、協力店、区民事務所、出張所、保育園、交通安全課(区役所本庁舎13階)にあるポスター・チラシをご覧ください。

※チラシは、区ホームページ「住まい・交通・道路」からも取り出せます。▽対象 区内在住の1歳児の保護者▽助成期間 4月1日(木)~来年3月31日(木)▽助成額 1個につき2千円まで▽申込 チラシに添付している助成券に必要事項を記入の上、ヘルメット購入時に、直接協力店へ▽問合せ 交通安全課安全対策係 ☎5984・1309



練馬産の牛乳を使ったアイスが味わえます

「展望レストラン」

区は、地域で生産された農産物を地域で消費する地産地消を進めています。今回、東京23区内唯一の牧場である小泉牧場(大泉学園町2の1の24)の牛乳を使ったアイスで、展望レストラン(区役所本庁舎20階)で味わえます。ぜひ、

ご賞味ください。

▽とき 4月10日(土)までの午後2時30分~9時30分 ※3月27日(土)・28日(日)を除く。▽価格 480円(税込)

▽問合せ 農業政策担当係 ☎5984・4759

農業振興計画策定懇談会の区民委員を募集

区は、区が行う農業振興の基本方針や取り組み内容を示す農業振興計画の策定を進めています。計画の策定に当たり、区民の皆さまや農業関係団体などのご意見を伺う「練馬区農業振興計画策定懇談会」の区民委員を募集します。懇談会は、4月下旬~8月の平日(夜間を含む)に5回程度開催する予定です。※交通費程度の謝礼あり。

▽対象 区内在住の方▽募集人数 3名(選考)▽申込 「これからの練馬区の農業に期待すること」をテーマとした作文(800程度。様式自由)に①住所②氏名③年齢④性別⑤職業⑥電話番号⑦区の審議会や懇談会などの委員をしている方はその会議名を記入の上、4月6日(必着)までに直接または郵送で都市農業課農業政策担当係(区役所本庁舎9階) ☎5984・4759へ

練馬区民との協働指針を策定

区は、町会・自治会、NPO(民間非営利団体)、ボランティア団体など、さまざまな活動主体との協働を進めています。今回、協働を推進する仕組みづくりに向けた、区の施策・事業の方向性を示す「練馬区区民との協働指針」を策定しました。

指針と区民の皆さまからいただいたご意見、区の考え方は、地区区民館、区民事務所(練馬を除く)、出張所、図書館、区民情報ひろば(区役所東庁舎3階)、地域振興課(同本庁舎9階)、区ホームページ「お知らせ」でご覧になります。▽問合せ 地域振興課区民協働推進担当係 ☎5984・1247

「練馬清掃工場建替事業」に関する環境影響評価書がご覧になります

練馬清掃工場(谷原6の10の11)の建て替え事業に関する環境影響評価書がご覧になります。これは、東京二十三区清掃一部事務組合が、東京都環境影響評価条例に基づいて作成したものです。▽縦覧・閲覧期間 3月29日(月)~4月12日(月)▽時間・場所 (A)午前9時~午後5時(施設の閉庁日を除く)：光が丘区民センター3階(光が丘2の9の6)、第五出張所(土支田2の32の8)、総合体育館(谷原1の7の5)、三原台児童館(三原台2の11の29)、石神井区民事務所(石神井庁舎1階)、稲荷山図書館(大泉町1の3の18)、北大泉地区区民館(大泉町2の41の26)、環境保全課(4月からは環境課。区役所本庁舎18階) (B)午前9時30分~午後4時30分(土・日曜

耐震改修相談会



4/18日 13:00~16:00 区役所本庁舎19階

耐震改修工事費用の助成制度や建築物に関する相談に、(社)東京都建築士事務所協会練馬支部の建築士などがお応えします(予約制)。

▷申込 4月16日(金)までに電話で建築安全係 ☎5984-1938へ

世帯と人口

【3月1日現在】

※世帯数と年齢別人口は外国人を除く。

Table with 2 columns: Category (Total population, Resident population, etc.) and Value (331,996, 706,041, etc.).

を除く)：東京都環境都市づくり課(新宿区西新宿2の8の1) 都庁第二本庁舎8階、東京都多摩環境事務所(立川市錦町4の6の3) 東京都立川合同庁舎4階)▽問合せ 東京都環境都市づくり課 ☎5388・3440、区役所内環境保全課環境第一・二係 ☎5984・4712、3(4月からは環境課環境規制係 ☎5984・4712)



### 小中学生・一人暮らしの高齢者などに防犯ブザーを配布

▽対象 次の①②のいずれかに当てはまる方 ①区内在住・在学の新小学1年生または小中学校の転入生 ②65歳以上の一人暮らしの方または65歳以上の方のみの世帯 ※既に配布した方を除きます。▽申込 区外の小中学校に入学・通学するお子さん：区民事務所(練馬を除く)、出張所、安全・安心担当課(区役所本庁舎7階)にある申込用紙に必要事項を記入の上、窓口へ一人暮らしなどの高齢者：総合福祉事務所(練馬(区役所西庁舎2階)、光が丘(光が丘区民センター1・2階)、石神井(石神井

### 区民の方の自主的なまちづくり活動に助成

練馬まちづくりセンターは、区民の方が主体となつたまちづくり活動に費用の一部を助成します。申し込み方は、4月1日(木)から練馬まちづくりセンター(豊玉北5の29の8 練馬センタービル3階)で配布する募集要項をご覧の上、4月

対象となる活動内容	助成上限額	選考方法	応募期間
これから取り組むまちづくり活動	3万円	書類審査	4/1(木)~12/28(火)
身近な生活空間の保全・改善を行う活動	30万円	公開審査	4/1(木)~5/10(月)

1日(木)~28日(木)に事前相談(予約制)を受けてください。▽対象となる活動・助成上限額など 左表の通り▽問合せ 練馬まちづくりセンター ☎3993・545

### 自然「感」察会

春と秋に同じ場所を訪れ、季節による自然の変化

### 石神井台敬老館の開館説明会

石神井台敬老館(石神井台2の18の13)の改修工事が終了し、4月1日(木)から開館します。今回、利用方法

などの説明を行います。また、施設の見学もできます。▽とき 4月22日(木)・11月25日(木)午前10時~午後2時【2日制】▽ところ 武蔵公園(関町北3の45の1)▽講師 プロ・ナチュラリスト/佐々木洋▽定員 30名(抽選)▽費用 40円(保険料)▽申込 往復ハガキに①催し名②住所③氏名(ふりがな)④年齢⑤性別⑥電話番号を記入の上、4月2日(必着)までに〒176-0012豊玉北6の8の1 練馬公民館 ☎3991・1667へ

練馬区インフルエンザ相談センター ☎5984・1467は、3月31日(水)に終了します。東京都新型インフルエンザ相談センターも、3月31日(水)午前9時に終了します。4月1日(木)以降のインフルエンザに関する問い合わせ先は、予防係となります。▽問合せ 予防係 ☎5984・2484

「ねりま区テレホン・ファクスサービスが終了」 「ねりま区テレホン・ファクスサービス」は、3月31日(水)に終了します。区の情報は引き続き、ねりま区報、わたしの便利帳、区ホームページ(http://www.city.nerima.tokyo.jp/)、区携帯サイト(http://www.city.nerima.tokyo.jp/m/)などでお知らせします。▽問合せ 広聴広報課 ☎5984・2694

詫びして訂正します。▽問合せ スポーツ振興課 係 ☎5984・1947

お休みします

「区役所内展望レストラン・展望ロビー・会議室」：3月27日(土)・28日(日)(設備点検のため)▽問合せ 庁舎管理係 ☎5984・1091

「向山庭園」：4月1日(木)~平成24年4月30日(休)〔予定〕(改築工事のため)▽問合せ 集合施設係 ☎5984・4573

官公署だより

平成22年度固定資産税に係る土地・家屋の価格などがご覧になれます。▽対象 区内に土地・家屋をお持ちの方 ※本人確認ができる物をお持ちください。▽期間 4月1日(木)~6月30日(木)午前9時~午後5時(土・日・祝日を除く)▽ところ 問合せ 練馬都税事務所(豊玉北6の13) ☎3993・2261

### アルバイト

いずれも特別な資格はいりません。登録制で、欠員状況により採用します。

①短時間保育補助 ②保育補助 ③調理 ④用務

▽場所 区立保育園▽期間 6か月以内▽勤務日 月~土曜(月20日程度)▽時間 ①午前7時30分から、または午後4時15分から(それぞれ2~3時間程度)②④原則として午前8時30分~午後5時15分の間の4~8時間▽賃金 時給①1千300円(土曜1千400円)②1千100円(土曜1千200円)③④900円(土曜1千円) ※交通費は支給しません。

▽申込 履歴書(写真添付)に希望する職種①②④の別を記入の上、直接または郵送で保育課管理係(区役所本庁舎10階) ☎5984・5839へ

## 4月から 拡大します 自転車等 放置禁止区域

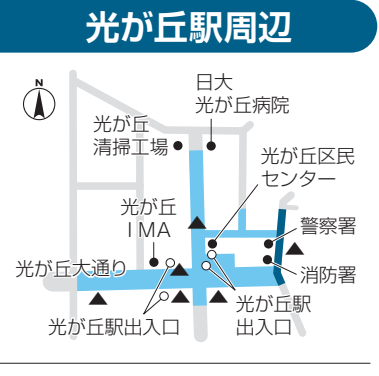
4月1日(木)から、西武新宿線武蔵関駅、地下鉄大江戸線練馬春日町駅・光が丘駅周辺の自転車等放置禁止区域を左図の通り拡大します。自転車などを利用する方は、自転車駐車場をご利用ください。

4月1日(木)から、西武新宿線武蔵関駅、地下鉄大江戸線練馬春日町駅・光が丘駅周辺の自転車等放置禁止区域を左図の通り拡大します。自転車などを利用する方は、自転車駐車場をご利用ください。

ます。放置禁止区域内に放置された自転車・50cc以下の原動機付自転車は、5分程度の警告放送を流し、警告後も移動がない場合、置いていた時間・理由にかかわらず撤去します。

※返還場所は撤去場所により異なります。

▽返還日時 毎日午前9時30分~午後5時30分(年末年始を除く)▽返還に必要な物 ①身分を証明する物(健康保険証、運転免許証、学生証など)②撤去された自転車などの鍵③撤去料(自転車4千円、原動機付自転車7千円)④返還通知ハガキ(受け取った方のみ)



●...新たに指定する区域  
■...既に指定している区域  
▲...自転車駐車場

問合せ 自転車対策係 ☎5984-1993 ※撤去・返還については、自転車問い合わせセンター ☎3993-5100へ。

## 区内の 中小企業などを支援します

区は、区内中小企業(中小企業団体を含む)や個人事業主の経営基盤強化や後継者育成などの取り組みを支援しています。

次のA~Dの事業を行う企業・個人事業主に補助金を交付します。ぜひ、ご活用ください。

A ホームページの作成  
▽対象 ホームページの新規作成委託費▽補助率 2分の1以内▽限度額 4万円▽募集数 25件(申込順)

B 見本市などへの出展  
▽対象 会場使用料(出展料)、展示装飾の経費、出品物の輸送委託費▽補助率 2分の1以内▽限度額 4万円▽募集数 25件(申込順)

### 各種補助金をご活用ください

C ISO(国際標準化機構)の認証取得  
▽対象 認証取得審査費、コンサルタントの派遣費、内部監査員の養成研修の経費▽補助率 3分の1以内▽限度額 50万円▽募集数 3企業(申込順)

D 経営者・後継者などの育成研修の受講  
▽対象 経営に係る後継者育成のための研修、経営改善のための専門知識・技術を取得する研修に掛かる

入学金・受講料・教材費▽補助率 2分の1以内▽限度額 5万円▽募集数 4事業所(申込順)

申込方法

◎必ず事業の実施前に申し込んでください。

4月1日(木)から、経済課(区役所本庁舎9階)、区ホームページ「事業者向け情報」にある申込用紙に必要事項を記入の上、直接または郵送で経済産業課 係 ☎5984・1483へ



講座・大会などの対象は原則として区内在住・在勤(在学)の方です。郵送申込の場合は、1人1通に限ります。区内在住でない方は、勤務先や学校の住所を記入してください。凡例：●対象、●時、●所場所、●内容、●講師、●出演、●定員、●参加費(記載のないものは無料)、●持ち物、●企画、●申し込み、●問合せ

7/1~16 利用分 **ベルデ(少年自然の家)** (軽井沢・下田・武石・岩井)

(抽選申込は旅行サービスコーナーへ)

4月1日(木)~8日(木)に直接または電話で旅行サービスコーナーへ(抽選結果は4月15日(木)までに郵送します)。

※岩井は生涯学習団体のみ利用できます。※区内在住・在勤(在学)でない方が半数を超える団体は、5月6日(木)から受け付けます。※各施設とも学校利用や設備点検などのため利用できない日があります。※夏休み(7月17日(土)~8月31日(火))の利用分は5月1日号でお知らせします。(抽選後の空き室の受け付け)

4月16日(金)から利用日の1週間前までに旅行サービスコーナーへ。

●旅行サービスコーナー(区役所本庁舎1階) ☎5984-1234

スポーツ

初心者スポーツ教室

◆アーチェリー

●新中学1年生以上の方 ●4月16日~5月21日の毎金曜午後7時~9時【6日制】 ●総合体育館(谷原1-7-5) ●30名(抽選) ●2,000円(保険料など) ●往復ハガキに①教室名②住所③氏名(ふりがな)④年齢⑤性別⑥学年(学生のみ)⑦電話番号を記入の上、3月31日(必着)までに区役所内スポーツ振興課事業係 ☎5984-1947へ

講座・講演会

春日町リサイクルセンターの講座

①~③とも●春日町リサイクルセンター ●①②電話で春日町リサイクルセンター ☎3926-2501へ ●③往復ハガキに

①講座名(A②)の別も ②住所③氏名(ふりがな)④電話番号を記入の上、3月30日(必着)までに〒179-0074春日町2-14-16 春日町リサイクルセンターへ

①春休み顕微鏡講座 ●小学生以上の方 ●3月28日(日)午後1時~3時 ●15名(申込順) ●10円(保険料) ●色鉛筆

②プリンターで野菜作り ●3月30日(火)午前10時~正午 ●35名(申込順)

③古布で布編みスリッパを作ろう ●15歳以上の方(中学生を除く) ●4月11日(日)⑤5月14日(金) いずれも午前10時~午後3時 ●各日17名(抽選) ●シーツ1枚分の古布、裁縫道具など

関町リサイクルセンターの講座

①②とも●関町リサイクルセンター ●①電話で関町リサイクルセンター ☎3594-5351へ ●②往復ハガキに①講座名(A②)の別も ②住所③氏名(ふりがな)④電話番号を記入の上、3月29日(必着)までに〒177-0051関町北1-7-14 関町リサイクルセンターへ

①セーターを家で洗おう! ●4月8日(木)午前10時~正午 ●せっけんを使ったセーターの手洗いや仕上げの方法を学ぶ ●20名(申込順)

②春のおしゃれ帽子、夏の日よけ帽子作り ●4月12日(月)⑥17日(土) いずれも午前10時~午後3時 ●各日10名(抽選) ●薄手のスカートなどの布、裁縫道具

勤労福祉会館の講座

①~④とも●勤労福祉会館 ●直接または往復ハガキに①講座名(①~④)の別。③は(A②)の別も ②住所③氏名(ふりがな)④電話番号を、4月13日(必着)までに〒178-0063東大泉5-40-36 勤労福祉会館 ☎3923-5511へ

①仕事と生活のスキルアップ講座 ●4月17日(土)午後2時~4時 ●ワー

4月のチケット情報

※有料でチケット販売中の主な催しです(3月10日現在)。●は自由席、●は指定席です。詳しくは問い合わせ先へ。

練馬文化センター(練馬駅北口下車徒歩1分)

Table with columns: 日程, 催し物, 開演, 入場料, 問い合わせ先. Includes events like シアター青芸公演, よってたかって春らくご, 東京ミュージックシンフォニックバンド第31回定期演奏会.

大泉学園ゆめりあホール(大泉学園駅北口下車徒歩1分。大泉学園ゆめりあ1(6階))

Table with columns: 日程, 催し物, 開演, 入場料, 問い合わせ先. Includes events like 「アンナへの手紙」上映会, 平田芳子トロンボーンリサイタル, E.I.M. Debut concert.

クライフバランス(仕事と家庭生活の調和)を目標にした仕事への取り組み方を学ぶ ●社会保険労務士/野口正彦 ●30名(申込順)

②墨画教室 ●4月22日(木)午後1時~5時 ●国際墨画会長/香取琴水 ●10名(抽選) ●3,000円(材料費など)

③日本料理教室 ●4月24日(土)①A正午~午後2時30分 ②午後3時30分~6時 ●イサキを使った料理を作る ●エンジェルスカルチャー・スクール代表/江川浩二 ●各回16名(抽選) ●1,500円(材料費)

④ライフプラン講座 ●4月24日(土)午後2時~4時 ●相

続・贈与・遺言の知識を学ぶ ●ファイナンシャルプランナー/高伊茂 ●30名(申込順)

映画・音楽会

4月の上映会

●当日会場受け付け(◎子ども向け)

Table with columns: 練馬公民館(豊玉北6-8-1) ☎3991-1667, 総合教育センター(高野台2-25-1) ☎3904-4881. Lists film screenings like 「あの子を探して」, 「ピノキオ」.

情報あらがる

ミニガイド

ここで紹介する事業は、区が支援したり、官公署などが実施したりするものです。

江古田ナイトバザール

●3月27日(土)午後4時~8時(小雨決行) ●江古田ゆうゆうロード商店街 ●ウルトラマンとの写真撮影、スタンブラリーなど ●商工係 ☎5984-2675

武蔵学園の桜を(み)る会

●3月29日(月)~31日(水)午前9時30分~午後4時30分 ●武蔵学園(武蔵大学・高校・中学校。豊玉上1-26-1) ●武蔵学園 ☎5984-3712

朝霞駐屯地創立50周年記念一般開放

●4月3日(土)午前9時30分~午後3時 ●陸上自衛隊朝霞駐屯地(大泉学園町) ☎048-460-1711 ●祝賀飛行、音楽隊・太鼓演奏、模擬店など

お花見ウォーク~荻窪から大宮八幡宮へ

●4月6日(火)午前9時30分JR荻窪駅南口改札集合~大田黒公園~和田

朝・夕・青空市

●商工係 ☎5984-2675 ●江古田いちば通り商店街...3月25日(木)午前10時~午後7時 ●春日町本通り商店街...3月26日(金)~27日(土)午前10時~午後5時 ●光が丘IMA南館前...3月28日(日)午前10時~午後4時 ●石神井公園商店街銀座通り...3月28日(日)午前11時~午後4時

春の区民文化祭

●①④練馬文化センター(練馬1-17-37) ●②③練馬公民館(豊玉北6-8-1) ●石神井公園区民交流センター(石神井町2-14-1) ●練馬公民館 ☎3991-1667 ●②⑥で欠席投句を希望する方は、②4月9日(金)⑥12日(月)までに申し込みが必要です。申し込み方法など詳しくは、お問い合わせください。

洋舞 春の祭典

●4月4日(日)午後4時~6時30分 ●俳句大会...4月11日(日)午前11時~午後4時30分 ●俳誌「絵晴り」主宰/

ねりま遊遊スクール

区内の団体に委託して実施。 ●学び支援係 ☎5984-2438 ●チアリーディングを楽しもう!... ●障害のある小中学生と家族 ●4月1日(木)午後5時40分~6時40分 ●旭町南地区区民館(高松5-23-15) ●30名(申込順) ●事前に申し込みが必要催しです。申し込み方法など詳しくは、学び支援係へお問い合わせください。 ●4月の水泳ポイントレッスン... ●①~⑤とも ●小中学生 ※小学3年以下のお子さんには、水着を着た保護者が付き添ってください。 ●時間内に来場した方に指導者が助言 ※2時間の講座ではありません。 ●プール利用料(保護者のみ) ●水着、水泳帽 ●当日会場受け付け

平和台体育館(平和台2-12-5)...

●4月17日(土)午前9時~11時 ●中村南スポーツ交流センター(中村南1-2-32) ...4月24日(土)午前9時~11時 ●光が丘体育館(光が丘4-1-4) ...4月24日(土)午前9時~11時 ●三原台温水プール(三原台2-11-29) ...4月24日(土)午前9時~11時 ●上石神井体育館(上石神井1-32-37) ...4月24日(土)午前9時~11時 ●スポーツ...①~④とも ●当日会場受け付け ※幼児は保護者同伴。 ●上石神井体育館(上石神井1-32-37) ...●幼児~中学生 ●4月10日(土)午前9時20分~11時45分 ●跳び箱、鉄棒など ●80名(先着順) ●総合体育館(谷原1-7-5) ...●幼児~中学生 ●4月17日(土)午前9時~11時45分 ●トランポリン、タグラグビー、ボクシングなど ●50名(先着順) ●大泉学園少年野球場(大泉学園町3-9-27) ...●小学生 ●4月17日(土)午前9時~正午 ●テニス ●大泉学園町体育館(大泉学園町5-14-24) ...●5歳児~中学生 ●4月17日(土)午前9時~正午 ●フリスビー、ビーチボールバレー、卓球など ●30名(先着順) ●卓球用ラケット(ある方のみ)

リサイクルマーケット

▷問合せ 清掃管理課普及啓発係 ☎5984-1448

個人情報については、削除してあります。



練馬区保健所(〒176-8501豊玉北6-12-1 区役所東庁舎6階) 豊玉保健相談所(〒176-0012豊玉北5-15-19) ☎3992-1188 北保健相談所(〒179-0081北町8-2-11) ☎3931-1347
光が丘保健相談所(〒179-0072光が丘2-9-6) ☎5997-7722 石神井保健相談所(〒177-0041石神井町7-3-28) ☎3996-0634 関保保健相談所(〒177-0052関町東1-27-4) ☎3929-5381
大泉保健相談所(〒178-0061大泉学園町5-8-8) ☎3921-0217 ※受け付けは午前8時30分～午後5時。

凡例：☎…対象、🕒…時、📍…場所、📄…内容、👤…講師、👥…定員、💰…参加費、🎒…持ち物、📄…申し込み、🗨️…問合せ ※参加費の記載のないものは無料です。

福祉タクシー券を交付します

障害のある方を対象に、平成22年度に使用できる福祉タクシー券(月額3,500円分)を交付します。

☎身体障害者手帳の下肢・体幹・視覚・内部の障害で1～3級または愛の手帳1・2度の方 ※所得制限があります。 ※新規登録は、65歳未満の方が対象です。既に登録している方には、3月24日(水)にお知らせを発送します。📅3月

25日(木)から①お知らせ(ある方のみ)②認め印③身体障害者手帳または愛の手帳を持って直接、総合福祉事務所福祉事務係【練馬(区役所西庁舎2階) ☎5984-4612、光が丘(光が丘区民センター2階) ☎5997-7060、石神井(石神井庁舎4階) ☎5393-2817、大泉(大泉学園ゆめりあ1(4階)) ☎5905-5274】へ ※代理の方でも申し込みます。

4月の健康相談日程(無料)

Table with columns: 相談内容, 会場, 日程・受付時間. Includes categories like 健康づくり保健相談, ゆうゆう健康相談, 認知症相談, ☆育児・栄養相談, 子育てこころの相談, 心身障害者(児)歯科相談, 歯周病予防相談, 精神保健相談, うつ相談, 思春期・ひきこもり相談, 酒害・家族機能相談, HIV(エイズ)抗体・性感染症検査.

豊：豊玉保健相談所 北：北保健相談所 光：光が丘保健相談所 石：石神井保健相談所 関：関保保健相談所 大：大泉保健相談所 練馬：練馬保健相談所 石神井：石神井保健相談所 大泉：大泉保健相談所 (地域包括支援センター) ☎5393-2814、☎5984-2774、☎5997-7060、☎5393-2817、☎5905-5274 ※いずれの相談も事前に予約が必要です(☆を除く)。



※診断書を発行できる医療機関については、医療連携センター☎3997-0121へ。

すくすく育て元気な子

4月の母親学級

☎妊娠中の方(家族での参加も可) 所時石神井・大泉保健相談所…2日～23日の毎金曜、北・関保健相談所…5日～26日の毎火曜、豊玉保健相談所…6日～27日の毎火曜 いずれも午後1時30分～4時【4日制】☎講義、お風呂の入れ方の実演指導、妊婦体操、歯磨き実習など📄母子健康手帳、歯ブラシ、コップ📄当日会場受け付け📄各保健相談所

パパとママの準備教室

☎出産を控えた夫婦📅4月10日(土)午前9時30分～正午☎光が丘保健相談所 ☎講義、ビデオ上映、お風呂の入れ方の実演指導📄25組(申込順) 📄母子健康手帳、エプロン📄電話で光が丘保健相談所へ

育児と離乳食(2・3回食)

📅7～10か月児と保育者📅4月2日(金)午前10時～11時30分☎北保健相談所 ☎講義、献立紹介📄25組(申込順) 📄母子健康手帳、スプーン📄電話で北保健相談所へ

平成22年度食品衛生監視指導計画を策定

区は、区民の皆さまからいただいたご意見を踏まえ、平成22年度食品衛生監視指導計画を策定しました。計画では、食品の安全管理や飲食店などへの監視指導、区民の皆さまへの情報提供などについて定めています。

計画は、生活衛生課(区役所東庁舎6階)で配布しています。また、区民情報ひろば(同3階)、区ホームページ「お知らせ」でご覧になれます。

📄生活衛生課食品衛生担当係 ☎5984-4675

4月から 歯科健康診査が変わります

成人歯科健康診査

～費用・対象が変わります～

成人歯科健康診査の受診が有料となります。また、20歳の方が受診の対象外となります。

☎区内在住で来年3月31日現在、30・40・50・60・70歳の方📄500円 ※特別区民税非課税世帯の方、生活

いずれも📄4月1日(木)から電話で希望する協力歯科医療機関へ ※協力歯科医療機関の一覧は、4月1日(木)から区民事務所(練馬を除く)、出張所、保健相談所、練馬区保健所な

保護受給世帯の方、中国・樺太残留邦人の方は無料です。詳しくは、お問い合わせください。

妊婦歯科健康診査

～新たに開始します～

妊娠中で母子健康手帳をお持ちの方を対象とした歯科健康診査を開始します。無料で受診できます。

どで配布する「成人・妊婦歯科健康診査のお知らせ」、または区ホームページ「保健・医療・健康・衛生」の「健康診査・検査・がん検診」をご覧ください。📄健診係☎5984-4621

区民のひろば

この欄は、区民の方の自主的なサークル活動などを紹介しています。区の事業ではありませんので、内容などの確認は、当事者間でお願いします。 ※記事中の会場は主催者が利用を予定しているものです。 ▶掲載の問合せ 広報係☎5984-2690

- ◆ひまわりテニスクラブ 中高年齢の中級者対象 毎火・金曜午前10時～午後4時の間の2～4時間 高野台運動場など 入会金2,000円 月会費1,000円 福島☎3996-3515 (要予約。午後8時～10時)
◆愛唱歌・映画音楽・シャンソンなどを歌う会 毎月曜午後1時30分～3時30分 総合教育センターなど 入会金2,000円 月会費4,000円 教材費月1,500円 大橋☎3999-5508
◆大泉太極拳クラブ(健康太極拳・氣功八段錦・健康体操) 毎金曜午後7時～8時45分 大泉学園町体育館 月会費3,000円 初めの1か月は無料体験可 黒田☎3923-3109

- ◆練馬少年ラグビースクール 4歳児～中学生対象 毎日曜午前8時50分～正午 大泉さくら運動公園など 入会金1,000円 月会費1,000円 保険料年1,000円 4月1日午前9時から説明会あり 7月下旬に長野県菅平高原で合宿あり(参加費実費) 森☎3923-0461 (要予約)
◆アメリカンラウンドダンス無料体験会 中高年齢の女性対象 3月29日午後1時15分～2時45分 貫井地区区民館 例会…中高年齢の女性対象 4月から毎月曜午後1時15分～2時45分 貫井地区区民館 入会金1,000円 月会費2,000円 中村ラウンド・永瀬☎3995-9464
◆詩吟無料講習会 ①4月3日②10日③17日午後1時～3時 勤労福祉会館 例会…月3回土曜④午後1時～3時⑤午後3時～5時 勤労福祉会館 講師 天真流総師範/山田真立 ④⑤とも入会金1,000円、月会費3,000円 初めの1か月は無料体験可 石神井吟詠会・春日井☎3924-1866 (要予約。午後6時～9時)
◆フォークダンス無料講習会 ①4月1日②8日午後1時～2時30分 サンライフ練馬 例会…毎木曜午後1時～2時30分 サンライフ練馬 入会金1,000円 月会費2,000円 木曜世界のフォークダンスサークル・立石☎3992-0923 (午後6時～9時)

- ◆プリザーブド・ドライフラワーのアレンジ グラスフラワーライム 初心者対象 4月から第3金曜午前10時30分～正午 サンライフ練馬 月会費1,500円 材料費実費 荒井☎090-1739-7975 (要予約)
◆スワンスイミングクラブ 多少泳げる中高年齢の女性対象 毎水曜午前11時～午後1時 上石神井体育館 練馬区水泳連盟コーチが指導 入会金1,000円 月会費2,500円 初回は無料体験可 小川☎3995-2427
◆母の日のプリザーブドフラワー講習会(アレンジ・ラッピング) 4月16日①午前9時30分～正午②午後1時～3時、23日③午前9時30分～正午④午後1時～3時 区役所本庁舎19階 ①～④とも参加費1,500円、材料費2,500円 Ksh flower・本封☎3998-2910 (要予約)
◆大泉さくら祭り(和太鼓演奏・スタンブラリーなど) 3月28日午前9時30分～午後4時 大泉中など 大泉さくら並木を守る会・秋本☎3921-2727
◆公開講座「地域力・市民力でつくるう！セーフティネット」 4月9日午後2時～4時 石神井公園区民交流センター 講師 東京大学社会科学研究所教授/大沢真理 参加費無料 資料代500円 保育あり(要予約) 市民がつくるセーフティネット実行委員会☎3993-4899

- ◆パソコン・デジカメ勉強会 さくらパソコンクラブ 初心者・中高年齢者対象 第2・4月曜①午後1時～3時②午後3時～5時 大泉北地域集会所など ①②とも入会金1,500円、月会費3,000円 椎谷☎090-7705-4348 (要予約)
◆ストレッチ体操 菊の会 中高年齢者対象 月3回水曜午前10時～11時 貫井地区区民館 入会金1,000円 月会費1,000円 初回は無料体験可 佐藤☎3926-3243
◆練馬ジュニアソフトテニスクラブ 小学4～6年生対象 毎土曜午前9時～正午 中村中 会費6か月4,000円 保険料年600円 赤津☎Fax3991-9303
◆シャンソン・カンツォーネ・声楽の会 ①月2回月曜午前10時30分～正午②月4回月曜午後1時30分～3時30分③月2回土曜午前10時30分～正午④月2回で都合の良い時間(個人) 総合教育センターなど ①～④とも入会金2,000円、教材費月1,500円 月会費①③④3,000円②4,000円 小平☎5393-6808 (要予約)
◆手作りプリザーブドフラワー体験講習会 3月28日・4月25日①午後1時30分～2時30分②午後3時～4時 練馬女性センターえーる ①②とも参加費無料、材料費1回1,500円 ラ・ナチュラル・えのきど☎090-4629-6363 (要予約)

- ◆陶芸 陶芸会 月2回水曜午前9時～午後5時の都合の良い時間 練馬公民館 入会金2,000円 月会費2,000円 小林☎3922-1755 (要予約)
◆公開講座「省エネ改修と住宅エコポイント」・住宅相談・起震車体験 3月27日午前10時30分～午後4時30分 石神井庁舎 参加費無料 関東建築ネットワーク・宮本☎3922-2979
◆女声コーラス(愛唱歌・映画曲・カンツォーネなど) アリオンコール 毎火曜午前10時～正午 総合教育センター 入会金2,000円 月会費4,000円 教材費月1,500円 富田☎3996-8014
◆龍生派いけ花展「植物の貌」 4月3日午前10時～午後8時、4日午前10時～午後6時 石神井公園区民交流センター 入場無料 練馬区立美術館 入場無料 練馬退職教職員の会・田中☎3933-0354
◆大正琴無料講習会 70歳未満の方対象 ①4月1日午後1時～3時②15日午前10時～正午 桜台地区区民館 例会…月2回木曜午前10時～正午 桜台地区区民館 月会費2,000円 白ばら会・鈴木☎3992-7711 (要予約)



# お花見散歩に出掛けませんか

## お花見散歩マップができました!

区内には、春の花の見所がたくさんあります。今回、区内のお花見コースやお花見スポットを紹介した「お花見散歩マップ」ができました。

お花見散歩マップには、区内商店街で買い物をするとプレゼントが当たる応募ハガキも付いています。区内を歩いてお花見や買い物を楽しみませんか。

▶問合せ 練馬区観光協会事務局(区役所・観光係内) ☎5984-1032



▶配布場所  
区民事務所(練馬を除く)、出張所、練馬区観光案内所(練馬駅地下1階)、区役所庁舎案内横(本庁舎1階)、商工観光課(同9階)

5/7日までキャンペーン実施中!

### ●買い物をしてプレゼントをもらおう

キャンペーン期間中に区内商店街で500円以上の買い物をしたレシートを、お花見散歩マップに付いている専用ハガキに張ってご応募ください。抽選でプレゼントが当たります。

- ◆デジタルフォトフレーム(7~8インチ).....5名
  - ◆ホテルカデンツァ光が丘 デイナーバイキング食事券.....5組10名
  - ◆豊島園 庭の湯入館券.....5組10名
  - ◆特選! 練馬区野菜セット.....5名
  - ◆ちひろ美術館招待券.....10組20名
  - ◆練馬区内共通商品券(500円分).....70名
- ※当選者の発表は、プレゼントの発送をもってかえさせていただきます。

### ●花の写真を投稿しよう

携帯電話やデジタルカメラで撮影した花の写真を投稿してください。優秀な写真は、練馬区観光協会のホームページで紹介します。また、投稿された方に抽選で練馬区内共通商品券が当たります。詳しくは、練馬区観光協会ホームページ(<http://www.nerima-kanko.jp/>)をご覧ください。

## お花見コースを散歩しよう

お花見散歩マップでは6つのお花見コースを紹介しています

### ◆大泉学園コース

大泉学園通りの桜並木を中心に巡ります。桜並木は約3kmに渡って続き、まるで桜のトンネルのようです。

### ◆千川通りコース

江古田駅から中村橋駅までの千川通り沿いを中心に巡ります。平成つつじ公園(練馬1-17-6)では600品種、16,000株のつつじが楽しめます。

### ◆清水山憩いの森コース

カタクリが自生する清水山憩いの森(大泉町1-6)から稲荷山憩いの森(土支田4-14)を巡ります。



清水山憩いの森のカタクリ

### ◆石神井公園コース

禅定院(石神井町5-19-10)でモクレンが見られるほか、石神井公園(石神井台1-26-1)の三宝寺池では野鳥の観察などができます。

### ◆武蔵関公園コース

上石神井駅から武蔵関駅まで、石神井川沿いの桜を中心に巡ります。

### ◆城北中央公園コース

田柄川緑道と城北中央公園(氷川台1-3-1)から、としまえん(向山3-25-1)までの石神井川沿いを巡ります。



禅定院のモクレン

# N+N展2010 春の嵐

練馬区立美術館+日本大学藝術学部美術学科

4/3(土)  
4/14(水)

会期中の催し

日藝美術出身の若手作家たちの今



鞍掛純一「森のトルソ」平成20年(2008年) 鉄・木 120cm×210cm

区内唯一の美術系大学、日本大学藝術学部美術学科との共同企画展です。鞍掛純一(彫刻)、笹井祐子(版画)、福島唯史(絵画)を中心に、現役で活躍している若手作家約40名の作品を展示します。 ※入場無料。

▶とき 4月3日(土)~14日(水)午前10時~午後6時(入館は午後5時30分まで) ※月曜休館。

いずれも事前の申し込みは不要です。

### ●出品作家によるシンポジウム「美術の力:今できること、したいこと」

▶とき 4月3日(土)午後3時~5時▶パネリスト 日本大学藝術学部美術学科教授/高橋幸次ほか▶定員 50名(先着順)

### ●アーティストトーク(出品作家による作品解説)

▶とき 4月11日(日)午前11時~午後5時

ところ・問合せ 練馬区立美術館(貫井1-36-16) ☎3577-1821

## レコードコンサート 五味康祐氏のオーディオで聴く名盤LP



~ヨロコビの女性バイオリニスト特集

5/2(日) 区役所本庁舎4階 入場無料

区にゆかりの作家、故五味康祐氏が愛用したオーディオで聴く、クラシックの名曲コンサートです。

▶対象 中学生以上の方▶とき 5月2日(日)午後1時30分~3時▶午後3時30分~5時▶ところ 区役所本庁舎4階▶講師 クラシックレコード専門店「ベールンプラッテ」代表/金子学▶定員 各回30名(抽選)▶申込 往復ハガキに①レコードコンサート(A/Bの別も)②参加者全員(2名まで)の住所・氏名(ふりがな)・電話番号を記入の上、4月9日(必着)までに〒176-0001練馬1-17-37(財)練馬区文化振興協会☎3993-3311へ



# ともに築き 未来へつなぐ 人とみどりが輝く わがまち練馬



23区最大規模の校庭芝生をもつ中村小学校でのキャンプ体験

## 長期計画(平成22年度～26年度)を策定

このたびは、平成22年度から26年度までの5か年を計画期間とする長期計画をまとめました。この長期計画は、区政運営の新たな指針として昨年12月に策定した基本構想を実現するための施策・事業を体系的に示すものです。

この特集号では、計画のあらましを紹介いたします。

▽問合せ 基本構想担当課 ☎5984・1064

### 新たな基本構想の実現に向けた施策・事業を明らかにします

#### ◆計画の目標

昨年12月に策定した基本構想では、概ね10年後の平成30年代初頭を目標年次としてめざしていく練馬区の姿を「ともに築き 未来へつなぐ人とみどりが輝く わがまち練馬」としていきます。長期計画は、この「練馬区のめざす姿」を計画目標とし、その実現に向けた施策・事業を体系的に明らかにします。

#### ◆計画期間

基本構想が目標年次としている平成30年代初頭までの前半5か年にあたる平成22年度から26年度までを計画期間とします。

#### ◆計画の構成

計画は、基本計画と実施計画により構成します。

#### ◆基本計画

○基本構想に基づき、区民の参画・協働のもとに分野横断的に取り組む重点事業として、「みどり」「農」「アニメ」「人づくり」「地域コミュニティ活性化」の5つの「ねりま未来プロジェクト」を設定し、主な取組内容を示しています。

○計画期間内に取り組む政策・施策・事業を、「子ども」「健康と福祉」「区民生活と産業」「環境とまちづくり」「行政運営」の5つの分野に分けて体系的に示すとともに、各施策の5年後の目標と主な取組を明らかにしています。

#### ◆実施計画

○計画期間の前半3か年(平成22年度～24年度)の財政計画と、計画事業(計画の目標を達成するために取り組む主要な事業)の5年後の目標と前半3か年の年次別事業計画を明らかにしています。実施計画については、社会経済情勢の変化や新たなニーズに対応するため、計画期間の中間に見直しを行い、平成24年度～26年度の計画を策定する予定です。

基本構想策定記念シンポジウムを開催します。詳しくは80面をご覧ください。

### 長期計画の策定にあたって

練馬区長 志村豊志郎



本長期計画は、このたび策定した新たな基本構想の実現に向けた道筋を示す施策を体系化するとともに、保育所待機児の解消や特別養護老人ホームの整備など区民ニーズにこたえる事業を積極的に盛り込みました。

区政は今、世界的な経済不況の影響を受け、厳しい財政状況に直面しております。こうした局面にあつてこそ、基本構想に掲げた「ともに築き 未来へつなぐ、人とみどりが輝く、わがまち練馬」の実現をめざし、区政の課題解決に向けて限られた資源を最も効果的・効率的に活用する区政経営を進めていく必要があります。

私は、長期計画に掲げた施策・事業を着実に展開し、希望あふれる練馬区を区民の皆さまとともに築いてまいりたいと考えておりますので、一層のご理解とご協力をお願い申し上げます。

### 計画を実現する仕組み

#### ◆「区政経営の基本姿勢」に基づく計画の推進

基本構想では、区政経営の基本姿勢として3つの柱を設定しています。

- 1 区民主体、地域コミュニティ重視のまちづくり
- 2 区民と区との協働のまちづくり
- 3 持続可能な区政経営の実現

この基本姿勢をすべての政策・施策・事業を貫く考え方として、計画目標の実現に取り組んでいきます。

#### ◆計画と行政評価との連動

各施策において、達成度を測る成果指標と5年後の目標を設定します。目標の達成状況については、行政評価において毎年行う事務事業評価、隔年で行う施策評価と連動して把握し、区民の皆さまに公表していきます。

長期計画の本書(全文掲載。総論編・基本計画編と実施計画編の2分冊)は、区民事務所(練馬を除く)、出張所、地区区民館、図書館などの区立施設、区民情報ひろば(区役所東庁舎3階)、基本構想担当課(同本庁舎6階)でご覧いただけるほか、練馬区のホームページ <http://www.city.nerima.tokyo.jp/> にも掲載しています。また、長期計画のあらましを紹介する冊子(概要版)を閲覧場所で無料配布しています。※区民情報ひろばでは、長期計画の本書を販売しています(2分冊1組900円)。

「ねりま区報」は朝日・産経・東京・日経・毎日・読売の各新聞に折り込んでお届けしています。また、駅・金融機関・郵便局・公衆浴場・ファミリーマート・セブンイレブンや区立施設にも置いています。



練馬区の特徴を活かしながら区民と区がともに取り組む

# ねりま未来プロジェクト

長期計画では、基本構想に基づき、区民の皆さまとの協働により分野横断的に推進する重点事業として、「みどり」「農」「アニメ」「人づくり」「地域コミュニティ活性化」の5つのねりま未来プロジェクトを計画化しました。このねりま未来プロジェクトは、それぞれのプロジェクトのテーマに基づき、各政策分野で行っている事業を相互に連携させながら、横断的・総合的に展開しようというものです。また、プロジェクト相互の連携を図る取組も進めます。

## 1 みどりプロジェクト

### みどりを基軸とした環境都市を実現する

- (1)みどりを愛し守る心をはぐくむ
  - 練馬みどりの葉っぱい基金のPR、民間の庭園などを対象とした新しいイベントの実施など
- (2)みどりや自然にかかわる情報を共有する
  - 環境情報メールマガジンの創設、「区民と見つけるねりまの自然」調査の実施
- (3)区民の力でみどりを守り育てる仕組みをつくる
  - 地域住民による公園・花壇の自主管理などの推進、みどりの街並みづくりへの各種助成制度の実施など
- (4)みどりを多角的に活かす
  - みどりの景観の観光資源としての活用、学校の緑化と環境学習の推進、みどりにかかわる施策と連携した(仮称)練馬区版カーボン・オフセット制度の創設など



ねりまグリーンフェスティバル

## プロジェクト相互の連携を図り、区の魅力を「練馬ブランド」として高めます

<新たな練馬ブランドの発信拠点づくり イメージ>



ねりま未来プロジェクト相互の有機的な連携を図るとともに、練馬区の特徴的な資源を最大限に活かした拠点づくりを進め、区の魅力を「練馬ブランド」として高めます。

## 2 農プロジェクト

### 農の豊かさを実感できる都市をつくる



練馬大根引っこ抜き競技大会

- (1)魅力的な都市型農業を振興する
  - 農業体験農園の増設、観光・交流型事業や農業イベントの観光資源としての活用、意欲的・効率的な農業経営をめざす農業者に対する「認定農業者」の認定など
- (2)都市農地保全に向けた制度の見直しを働きかける
  - 都市農地保全推進自治体協議会を通じて国に対して制度の見直しを要望
- (3)農のあるまちづくりを推進する
  - 「都市農業・農地を活かしたまちづくりプラン」の推進、郷土景観保全地区の指定、練馬の農地を23区民共有の財産として守り活かす新しいタイプの農園整備など
- (4)食と直結する農に対しての理解を深める
  - 食育推進ネットワークを通じた食と農の情報発信

## 3 アニメプロジェクト

### アニメを核として区内産業を活性化し練馬の魅力を拡大する

- (1)国際競争力をもつ産業へ育成する
  - 国際的見本市への出展支援、アニメーション専門の国際映画祭が開催されるフランス・アヌシー市との産業交流など
- (2)作品製作や人材育成を支援する
  - アニメ関連企業の区内への誘致、録音スタジオ等共同利用施設の整備など
- (3)アニメ文化を通して練馬の魅力を高める
  - 民間アミューズメント施設の整備支援、アニメ制作現場の見学コース整備、石神井公園ふるさと文化館(平成22年3月28日開館)でのアニメ資料展示と観光資源としての活用、練馬区独自のアニメキャラクターの開発など



松本零士さんのアニメをラッピングした区の電気自動車

## 4 人づくりプロジェクト

### 未来の練馬を担う人をはぐくむ

- (1)学校、家庭、地域の連携による子どもの健全育成を支援する
  - 学校支援ボランティアの育成、学校応援団による放課後の居場所の充実など
- (2)青少年の自立を支援する
  - 若者が文化芸術に関することを学び、成果を発表する場の拡充、児童館等を活用した若者の居場所の確保など
- (3)福祉サービスや地域産業を担う人材を育成する
  - 福祉サービスを担う人材の育成と定着への支援、区内産業への就労や創業への支援、コミュニティビジネスの推進など
- (4)地域を担う人材の育成や活動の支援を進める
  - 地域活動を担う人材の育成等を進める学習の場「(仮称)ねりま区民大学」の整備など



地域福祉パワーアップカレッジねりま

## 5 地域コミュニティ活性化プロジェクト

### 人と人とのつながりと支えあいのある地域コミュニティづくりを支援する

- (1)地域活動団体を支援する
  - 町会・自治会、NPO・ボランティア団体に対する支援
- (2)地域活動への入り口をつくり、人と人とのつながりづくりを進める
  - 地域情報の発信や相談・交流等ができる機能等をもった「入り口」となる仕組みについて検討・実施
- (3)地域活動団体のネットワークを形成する
  - 地域の実情に合わせた団体・組織間のネットワーク化を促進
- (4)相談役、調整役となる人材を確保する
  - 人と人とのつながりづくりや、地域活動団体のネットワーク化等を進めるための人材を確保
- (5)地域活動推進拠点を整備する
  - 地域活動の入り口づくりや地域活動団体のネットワーク化など、地域活動を推進するための拠点を整備



町会のもちつき大会



# 分野別の政策・施策と重点事業

計画では、区の政策・施策を5つの分野に分けて体系化するとともに、各施策において成果を測る指標と5年後の目標を設定しています。また、分野ごとに、5年間に取り組む重点事業を明らかにしています。

## 分野別の政策・施策

### 子ども分野

## 次代を担う子どもも健やかな成長を支える

子育て家庭への支援や保育サービスの充実、青少年の健全育成に向けた取組など、地域全体で子どもを見守り育てる仕組みづくりを進めます。また、開かれた学校づくりにより、地域の様々な資源を活かした学校教育の充実を図るとともに、学校を地域の核として位置付け、地域とのかわりの中で「生きる力」を育てる機会を充実します。

### 子ども分野の重点事業

#### ★保育所の待機児童の解消をめざします

- 私立保育所・認証保育所の誘致・新設と既設の保育所の増改築等により、平成26年度までに約1千900名の受け入れ枠の拡大をめざします。
- 認証保育所・家庭福祉員などの認可外保育施設の量・質の充実を図ります。



区立保育所での保育の様子



子育てのひろば「びよびよ」



学校応援団ひろば事業（校庭）

### 子ども分野の政策・施策と主な成果指標

※ 指標の（ ）内は20年度の状況⇒26年度目標

#### 政策11 子どもと子育て家庭を地域で支える

施策111 地域で子育てを支える

指標 子育てのひろば利用者数(100,775人⇒200,000人)

施策112 就学前の子どもの成長を支える

指標 保育所入所希望者受入率(96.9%⇒100%)

施策113 学齢期の子どもの成長を支える

施策114 支援が必要な子どもと子育て家庭を応援する

#### 政策12 子どもが楽しく学ぶことができ、地域に開かれた学校教育を進める

施策121 地域の特色を活かした教育を推進する

指標 学校応援団構成員数(2,131人⇒3,250人)

施策122 幼稚園教育を充実する

施策123 小中学校の教育内容を充実する

指標 授業に対する理解の程度  
(小学生 82.3%・中学生 68.3%⇒100%)

施策124 教育環境を充実する

指標 小中学校校舎・体育館の耐震性能を確保した棟数の割合  
(71.5%⇒100%)

施策125 児童・生徒の健やかな体の成長を促す

#### 政策13 青少年を健やかに育成する

施策131 青少年の自主的な活動を支援する

施策132 家庭・学校・地域で連携して青少年の健全育成を推進する

指標 青少年育成地区委員会事業に参加した青少年の延べ人数  
(80,505人⇒85,000人)

### 実施計画 ■ 子ども分野の計画事業一覧

政策	計画事業名	平成21年度末実績見込み	平成26年度目標
11	子ども家庭支援センターの整備	● 4か所	● 5か所
	(仮称)すくすくナビゲーター事業の実施	—	● 子育て情報の総合案内の基盤整備 ● (仮称)すくすくナビゲーターを子育てのひろば24か所に配置
	子育てのひろばの整備	● 区営(びよびよ)5か所 ● 民設8か所	● 区営(びよびよ)11か所 ● 民設13か所
	ファミリーサポート事業の充実	● ファミリーサポートセンター3か所	● 援助依頼受付体制の充実 ● 援助会員の増員・育成
	外遊びの場の提供	● 検討・活動団体調査	● 事業実施
	保育所待機児の解消	● 認可保育所定員8,243人 ● 認可外保育施設定員1,224人	● 認可保育所定員9,631人 ● 認可外保育施設定員1,759人
	多様な保育サービスの充実	● 病後児保育4か所 ● 一時預かり6か所 ● 延長保育40か所 ● 認定こども園2園	● 病児・病後児保育5か所 ● 一時預かり13か所 ● 延長保育55か所 ● 認定こども園7園
	放課後子どもプランの推進	● 学校応援団の設置56校 ● 校内学童クラブ設置(近接設置校含む)42校	● 学校応援団の設置65校 ● 学童クラブの校内移設・整備
	教育相談室の充実(大泉地区教育相談室の設置)	● 3相談室	● 4相談室
	小中一貫・連携教育の推進	● 実施計画(中間報告)作成	● 小中一貫教育校開校(1組) ● 小中一貫・連携教育の推進 ● 小中一貫教育校(2組目)の検討
	12	特別支援学級の設置	● 知的障害学級 小学校10校、中学校8校 ● 情緒障害等通級指導学級 小学校7校、中学校2校
(仮称)学校教育支援センターの整備		● 基本コンセプト計画作成	● 整備・運営
校舎等の耐震化の推進		● 耐震化率81.8%	● 小中学校全校の耐震補強工事完了
小中学校校舎等の改築の推進		● 1校改築工事(一部)	● 2校改築完了・1校設計
みどりと環境の学校づくりの推進		● 校庭芝生化 28校 ● 屋上緑化 9校 ● みどりのカーテン等 48校	● 校庭芝生化 38校 ● 屋上緑化 13校 ● みどりのカーテン等 65校
区立学校・区立幼稚園の適正配置		● 4統合準備会の運営	● 統合新校の開校4校 ● 「第二次実施計画」に基づく適正配置の推進
13		中高生の居場所づくり	● モデル実施1か所



分野別の政策・施策 2

健康と福祉分野

高齢者や障害者などだれもが安心して暮らせる社会を実現する

区民自らの健康づくりを促進・支援するとともに、区と医療機関との連携を推進し、保健・医療環境を整備します。また、高齢者や障害者をはじめ、支援を必要とする人がその状況に応じて適切な支援を受けながら、社会参加ができるよう、地域の様々な資源や人の連携によって地域福祉を推進するとともに、福祉サービスの充実を図ります。

健康と福祉分野の重点事業

- ★区内の病床確保に向けた対策を推進します
  - 新病院の整備により500床程度を確保します。
  - 既存病院の増築・増床により200床程度を確保します。
- ★福祉サービスを担う人材を育成します
  - 練馬介護人材育成・研修センターの運営を支援します。
  - (仮称)障害福祉人材育成・研修センターを整備します。
- ★高齢者の生活を支援する施設を整備します
  - 特別養護老人ホームや介護老人保健施設の充実を図ります。
  - 地域密着型サービス拠点やショートステイの充実を図ります。
  - 高齢者相談センター(地域包括支援センター)の充実を図ります。
- ★障害者の自立を支援する取組を進めます
  - グループホーム、ケアホーム事業の充実を図ります。
  - ショートステイ事業の充実を図ります。
  - (仮称)こども発達支援センターを整備します。
  - 高次脳機能障害等の中途障害者を対象とした相談・自立訓練等支援事業を実施します。



こんにちは赤ちゃん事業(乳児家庭全戸訪問事業)



練馬介護人材育成・研修センターによる就職面接会



高齢者相談センターの窓口相談

健康と福祉分野の政策・施策と主な成果指標

※ 指標の( )内は20年度の状況⇒26年度目標

政策 21 健康な暮らしを支える

- 施策 211 健康づくりを支援する
- 施策 212 健康づくりの条件整備を行う
  - 指標 食育に関心を持っている区民の割合(75%⇒95%)
- 施策 213 健康に関する危機管理を行う
- 施策 214 安全な衛生環境を確保する

政策 22 安心して医療を受けられる環境を整える

- 施策 221 地域における医療体制を確立する
  - 指標 練馬区内の一般・療養病床数(1,912床⇒2,612床)

政策 23 地域で福祉を支える

- 施策 231 地域福祉活動との協働を進める
  - 指標 人材育成事業で養成した人数(年間)(174人⇒200人)
- 施策 232 保健福祉の総合支援体制を確立する
- 施策 233 保健福祉サービスの利用を支援する
- 施策 234 福祉のまちづくりの考え方を広める

政策 24 高齢者の生活と社会参加を支援する

- 施策 241 高齢者の多様な社会参加を促進する
- 施策 242 特定高齢者等を支援する
- 施策 243 要支援・要介護高齢者を支援する
- 施策 244 高齢者の生活基盤づくりを支援する
  - 指標 介護保険施設の整備率※(1.7%⇒2.3%)
  - ※高齢者人口に対する介護保険施設定員数の比率
- 施策 245 地域で高齢者を支える

政策 25 障害者が自立して生活できるよう支援する

- 施策 251 総合相談体制を構築する
- 施策 252 サービス提供体制を拡充する
- 施策 253 障害者の就労を促進する
  - 指標 福祉施設等から一般就労した障害者数(84人⇒113人)
- 施策 254 障害者の社会生活を支援する

政策 26 生活の安定を図る

- 施策 261 生活の安定に向けた自立支援を行う
  - 指標 自立支援プログラムに基づき支援をした延べ人数(1,072人⇒1,700人)



実施計画 健康と福祉分野の計画事業一覧

政策	計画事業名	平成 21 年度末実績見込み	平成 26 年度目標	政策	計画事業名	平成 21 年度末実績見込み	平成 26 年度目標	
21	受動喫煙防止のための分煙化推進	●啓発活動の実施および条例の検討	●分煙化推進	24	介護老人保健施設の整備	● 620 床	● 1,548 床	
	病床の確保	●練馬区病床確保・医療機能拡充検討委員会報告書作成	●新病院工事着手(500床程度確保) ●既存病院の増築・増床(200床程度確保)		短期入所(ショートステイ)生活介護施設の整備	● 216 床	● 288 床	
22	相談情報ひろば事業の実施	●週一日型7か所 ●常設型2か所	●常設型6か所		25	地域密着型サービス拠点等の整備	●認知症高齢者グループホーム312人 ●小規模多機能型居宅介護拠点150人 ●認知症対応型デイサービス213人 ●夜間対応型訪問介護1か所	●認知症高齢者グループホーム474人 ●小規模特養54人 ●小規模多機能型居宅介護拠点450人 ●認知症対応型デイサービス249人 ●夜間対応型訪問介護2か所
	地域福祉パワーアップカレッジねりま事業の実施	●1～3期生入学、1期生卒業 ●卒業生、在学生の地域活動(7割程度) ●常設施設 調査・検討	●1～8期生入学、1～6期生卒業 ●卒業生、在学生の地域活動の促進(7割程度) ●常設施設運用			居宅系サービスの充実(ショートステイ事業の充実)	●民間事業所18床 ●区立事業所 一	●民間事業所23床 ●区立事業所 8床
	福祉サービスを担う人材の確保・育成および支援	●人材育成事業研修100回 ●人材確保事業面接会等6回 ●事業者登録率60% ●障害福祉サービス事業者連絡会の設置	●練馬介護人材育成・研修センターの支援 ●(仮称)障害福祉人材育成・研修センターの運営	日中活動系サービスの充実(生活介護事業所の誘致)		—	●生活介護事業所の誘致1事業所(利用定員40人)	
23	高齢者センターの整備	●3館	●4館	26	居住系サービスの充実(グループホーム・ケアホームの充実)	●35事業所(189人) ●区立しらゆり荘基本設計	●70事業所(364人) ●区立しらゆり荘移転(8人)	
	高齢者の相談・支援体制の充実	●高齢者相談センター(地域包括支援センター)支所22か所	●高齢者相談センター(地域包括支援センター)支所25か所(うち介護予防拠点機能を含む1か所)		(仮称)こども発達支援センターの整備	●基本計画策定	●開設	
	特別養護老人ホームの整備	●1,272床	●1,842床		中途障害者への支援の充実	●検討	●支援事業の実施	



# にぎわいとさくらびのあるまちを創る

区民の多様な活動を活性化し、地域の人々のふれあいを通じたつながりをつくります。また、地域の特性を活かした産業の振興により、まちのにぎわいを創出します。さらに、区民と区が力を合わせて、安心して生活できる地域づくりを進めます。

## ● 区民生活と産業分野の重点事業

★地域コミュニティを活性化し、区民との協働を推進します

- 町会・自治会やNPO・ボランティア団体などを支援します。
- 協働事業の提案を受け付けます。
- 活動・交流や情報の発信、相談等ができる場を整備します。

★練馬区の特徴的産業であるアニメ産業と都市農業を支援します

- 区内アニメ関連企業の集積を拡大・強化し、国際競争力のある産業に育成します。
- 都市にある農地の機能を最大限に活かした都市型農業経営を支援します。

★文化芸術・生涯学習活動を支援するための環境を整備します

- (仮称)文化芸術振興計画を策定し、推進組織を設置します。
- 若者をはじめとする多様な世代が文化芸術活動を行う場を整備します。
- 文化芸術資産の活用を図るための拠点を整備します。

★「いつでもどこでもいつでも」スポーツに親しめる施設を整備します

- 地域を担う人材の育成や活動の支援等を進める(仮称)ねりま区民大学を設置します。
- 練馬総合運動場をはじめ、3か所の屋外スポーツ施設を整備します。
- 総合体育館の改築に向けて調査・設計等を行います。

★犯罪や災害にも安全・安心な地域の態勢をつくり

- 地域で様々な防犯・防火活動を行っている団体を支援・助成します。
- 区民の防災意識や行動力の向上等を図る場として、(仮称)ねりま防災カレッジを設置します。



練馬まつり



## 実施計画 ■ 区民生活と産業分野の計画事業一覧

政策	計画事業名	平成 21 年度末現状	平成 26 年度目標
31	地域コミュニティ活性化の支援体制の整備	—	●(仮称)地域コミュニティ活性化プログラム策定 ●モデル地域等での実施
	区民との協働を推進するための環境整備	—	●協働のパートナーである活動主体への支援の充実 ●協働を担う人材育成 ●区民協働拠点の開設
	アニメ産業の育成・強化	●アニメ企業誘致調査 ●フランス・アヌシー市とのアニメ産業交流協定締結	●アニメ関連企業の区内誘致 ●国際アニメビジネスセンターの開設・運営 ●フランス・アヌシー市との産業交流 ●専門学校等の誘致
32	アニメ文化の普及による地域経済の活性化	●アニメ企業誘致調査	●アニメ産業と教育の連携事業実施 ●アニメアーカイブス整備 ●アミューズメント施設整備支援の実施計画策定 ●アニメ制作現場の見学コースやモニュメント整備の実施計画策定
	(仮称)産業振興会館の整備	●事業化検討	●整備・運営
	都市農地の保全	●都市農地保全推進自治体協議会活動の推進 ●都市農業・農地を活かしたまちづくりプランの策定	●都市農地保全推進自治体協議会活動の推進 ●郷土景観保全地区指定2地区 ●農とふれあえる拠点整備3拠点 ●整備3園
	練馬の農地を23区民全体の財産として活用・保全するための農園事業((仮称)練馬ふれあい都民農園)	—	—
	都市型農業の振興	●地産地消推進農業施設 35棟 ●農業体験農園 15園	●地産地消農業施設の整備支援 85棟 ●生産緑地保全に伴う基盤整備支援 50棟 ●農業体験農園施設整備20園 ●「認定農業者」の認定
	文化芸術振興の推進体制の整備	—	●(仮称)文化芸術振興計画の策定 ●文化芸術施策連絡推進組織の設置 ●文化芸術活動および多文化共生の場の整備・運営 ●文化芸術情報システムの整備・運営
33	文化芸術資産の活用	●文化芸術資産の受入・活用	●文化芸術資産の受入・活用 ●活用拠点の整備・運営
	向山庭園の改築	●基本構想策定・基本設計	●改築
	(仮称)ねりま区民大学の設置(生涯学習センターの設置)	●調査・検討	●設置・運営
	図書館資料受取窓口の設置・拡大	●1施設(高野台)	●5施設運営
	南大泉図書館こどもと本のひろば(分室)の整備	—	●南大泉図書館こどもと本のひろば(分室)整備
	区立スポーツ施設の整備	●公園内屋外スポーツ施設の整備(日本銀行石神井運動場内:基本計画、(仮称)大泉学園町九丁目公園内:実施設計)	●日本銀行石神井運動場内:整備 ●(仮称)大泉学園町九丁目公園内:一期整備、二期基本計画 ●(仮称)練馬総合運動場公園内:実施設計 ●総合体育館改築工事着手
	地域防犯防火連携組織の確立	●8組織	●65組織
34	(仮称)ねりま防災カレッジの設立	●防災リーダー育成講習修了者 150名 ●カレッジ計画の策定	●防災リーダー育成講習修了者 400名 ●カレッジの設立

## 区民生活と産業分野の政策・施策と主な成果指標

※ [指標] の ( ) 内は特に記載がないものは 20 年度の状況⇒26 年度目標

### 政策 31 まちの地域力を高める

施策 311 地域コミュニティを活性化し、協働を推進する

施策 312 地域活動を支える情報・機会・場の提供を行う

[指標] 地域住民からなる運営組織と協働で運営されている地区区民館の数(8館⇒22館)

### 政策 32 経済活動を活発にする

施策 321 練馬区の特徴的な産業を支援する

[指標] アニメ関連企業の従業者数(1,980人⇒2,500人)

施策 322 中小企業の経営を支援する

施策 323 中小企業の勤労者と就労を支援する

施策 324 消費者の自立を支援する

施策 325 都市農地を保全し都市農業を支援する

[指標] 農業体験農園の施設整備数(14園⇒20園)

施策 326 魅力的な商店街づくりを進める

[指標] 商店街におけるイベント事業の実施数(163事業⇒178事業)

施策 327 まち歩き観光を推進する

### 政策 33 文化芸術・生涯学習、スポーツ活動を活発にする

施策 331 区民の文化芸術・生涯学習活動を支援する

[指標] 文化芸術・生涯学習施設利用者数および同事業参加者数(1,491,771人⇒1,800,000人)

施策 332 読書活動を支援する

[指標] 区立図書館の区民1人当たりの蔵書冊数(2.05冊⇒2.35冊)

施策 333 スポーツ活動を支援する

[指標] 週1回以上スポーツを行う成人の割合(46.2%(18年度)⇒60%(25年度))

施策 334 文化財を保存・活用・継承する

施策 335 多様な文化・社会への理解を進める

### 政策 34 安全で安心な区民生活を支える態勢を整える

施策 341 犯罪等に対する態勢を強化する

[指標] 「防犯・防火・防災」に関する区民の満足度(54.1%⇒60%)

施策 342 自然災害に対する態勢を強化する

### 政策 35 平和と人権を尊重する

施策 351 平和を尊ぶ心をはぐくむ

施策 352 人権の尊重と男女共同参画を進める

[指標] 区民の人権に対する意識の高さ(65.9%⇒70%(25年度))



分野別の政策・施策 **4**

環境とまちづくり分野

環境と共生する  
快適なまちを形成する

区民・事業者と区が連携して、身近な暮らしや事業活動を環境への負荷の少ない持続可能なスタイルに転換していくとともに、みどりや水など練馬区の自然環境を活かしたまちづくりを進めます。また、道路、交通機関、公共施設などの都市基盤を、災害に強く、便利で快適に生活できるように整備します。



●環境とまちづくり分野の重点事業

★地球温暖化対策の推進とともに資源循環型社会をめざします

- 練馬区独自のカーボン・オフセット制度の創設に取り組みます。
- 太陽光発電・高効率給湯器等の設置費用を助成し、住宅や事業所での地球温暖化対策を促進します。

- (仮称)練馬区資源循環推進センターやリサイクルセンターの整備とともに、みどりのリサイクル事業を進めます。

★みどりを増やします

- (仮称)中村中央公園、日本銀行石神井運動場を取得して整備する公園などの大規模公園の整備を進めます。
- 牧野記念庭園の拡充や武蔵関公園などの改修を計画的に進めます。
- 住宅や民間施設の生け垣化、屋上緑化、壁面緑化を進めます。



リサイクルセンター活動風景



緑化協力員によるアジサイ剪定(向三谷公園)

環境とまちづくり分野の政策・施策と主な成果指標

※ 指標の( )内は特に記載がないものは20年度の状況⇒26年度目標

政策41 みどり豊かなまちをつくる

施策411 ふるさとのみどりを保全し、新たなみどりをつくる

指標 市民緑地(憩いの森・街かどの森)の年間新規開設面積(2,728㎡⇒3,700㎡)

施策412 みどりを愛しはぐくむ活動を広げる

政策42 環境への負荷を低減し、持続可能な社会をつくる

施策421 区民・事業者による身近なところからの地球温暖化防止を促進する

指標 練馬区の温室効果ガスの年間総排出量(CO<sub>2</sub>換算)  
(191万7千t(18年度)⇒185万7千t(24年度))

施策422 まちづくりで環境に配慮する

施策423 区が率先して地球温暖化防止に取り組む

施策424 ごみの発生を抑制する

指標 区民一人1日当たりのごみの排出量(582g⇒530g)

施策425 リサイクルを進める

施策426 ごみの適正処理を進める

政策43 良好な地域環境をつくる

施策431 公害問題の解決を図り、地域環境の保全・改善を推進する

指標 二酸化窒素および浮遊粒子状物質が環境基準に適合している測定か所数  
(13か所⇒13か所) ※全測定か所

施策432 まちの美化を進める

政策44 地域特性に合ったまちづくりを進める

施策441 区民・事業者とともにまちづくりを進める

施策442 土地利用を計画的に誘導する

指標 地区計画等により用途地域等を変更した地区(累計)(1か所⇒7か所)

施策443 調和のとれた都市景観を形成する

政策45 災害に強く生活しやすいまちをつくる

施策451 良好な市街地を形成する

施策452 まちの拠点機能を向上させる

指標 計画的なまちづくりを進めている駅周辺地区数(10地区⇒15地区)

施策453 災害に強いまちをつくる

施策454 だれもが利用しやすいまちをつくる

政策46 良好な交通環境をつくる

施策461 公共交通を充実する

施策462 道路交通ネットワークを整備する

指標 区内の都市計画道路の完成率(48%⇒55%)

施策463 快適な道路環境を整備する

政策47 安心して生活できる住まいづくりを進める

施策471 公共賃貸住宅を管理・運用する

施策472 良質な住まいづくりを支援する

施策473 だれもが安心して暮らせる住まいづくりを促進する

指標 高齢者のための設備がある住宅の割合(31.0%(平成15年度)⇒50.0%)

★生活しやすいまちづくりを進めます

- 石神井公園駅や大泉学園駅など、駅周辺地区の利便性を高め、だれもが安全に利用できるように駅前広場等の整備を進めます。
- 都営大江戸線の延伸予定地区や目白通り(放射7号線)の延伸地区、外かく環状道路沿道など、地域の環境に大きな変化が見込まれる地区のまちづくりを進めます。
- 密集市街地の整備や建物の耐震化を進め、災害に強いまちづくりを進めます。

★道路・鉄道等の基盤を整備します

- 西武池袋線の連続立体交差事業を着実に推進するとともに、西武新宿線の立体化に向けた取組を進めます。
- 都営大江戸線の東大泉学園町方面への延伸に向けた取組を進めます。
- 都市の骨格を形成する都市計画道路や生活幹線道路の整備を進めます。



石神井公園駅駅舎改築後の完成イメージ



みどりバス(コミュニティバス)



実施計画 ■ 環境とまちづくり分野の計画事業一覧

政策	計画事業名	平成 21 年度末実績見込み	平成 26 年度目標
41	特別緑地保全地区の指定	● 1 地区指定	● 2 地区指定
	公園等の整備	● 累計 628 か所 ● 拡張 2 か所 ● 改修 4 か所	● 累計 633 か所 ● 新設 5 か所 ● 拡張 1 か所 ● 改修 2 か所
	道路・河川の緑化	● 田柄川緑道再整備検討	● 田柄川緑道再整備（一部）
	みどりの街並みづくり助成	● 生け垣化 17,452m ● 屋上緑化 1,635㎡ ● 壁面緑化 80㎡ ● 緊急道路障害物除去路線助成枠拡大のPR	● 生け垣化 19,452m ● 屋上緑化 3,135㎡ ● 壁面緑化 480㎡ ● 緊急道路障害物除去路線助成枠拡大のPR
	みどりのリサイクル	● リサイクルヤードの整備 1 か所	● 剪定枝資源化事業の区内全域での実施 ● リサイクルヤードの整備 2 か所
	牧野記念庭園の拡充	● 既存部分改修工事完了	● 拡張部整備完了
42	(仮称) 練馬区版カーボン・オフセット制度の創設	● 調査・検討	● 制度実施
	住宅・事業所の地球温暖化対策設備設置補助	● 住宅への補助 815 件	● 住宅への補助 3,600 件 ● 事業所への補助 120 件
	街路灯の省エネルギー化促進	—	● 1,200 基を省エネ型街路灯に切り替え
	リサイクルセンターの整備	● 3 館	● 4 館
45	放射 7 号線沿道地区のまちづくり	● まちづくり計画案の策定	● 地区計画決定
	放射 35 号線沿道地区のまちづくり	● まちづくり調査 ● 関係機関との調整・協議	● まちづくり計画の策定 ● 平和台駅地下連絡通路整備完了
	放射 36 号線沿道地区のまちづくり	● まちづくり調査	● まちづくり計画の策定
	外環沿道地区のまちづくり	—	● 周辺地区まちづくり構想の策定 ● 沿道まちづくり構想案の検討
	補助 230 号線沿道地区のまちづくり	● 地区計画決定 2 地区	● 地区計画決定 5 地区
	土支田中央土地区画整理事業	● 整備（一部） ● 用地買収	● 整備（完成） ● 区画整理登記 ● 換地処分 ● 清算金確定
46	組合等土地区画整理事業	● 事業完了 14 地区	● 事業完了 15 地区
	地区計画制度の活用	● 都市計画決定 24 地区	● 地区計画の策定 43 地区
	練馬駅周辺地区の整備（練馬の中心核の整備）	● 北口賑わい商店街づくり：地区計画決定、生活幹線道路の用地買収 ● 南口界隈商店街づくり：電線類地中化完了・まちづくり合意形成活動 ● 千川通り沿道地区まちづくり：まちづくり合意形成活動 ● 北口有地活用：事業化検討	● 北口賑わい商店街づくり：地区施設の整備・生活幹線道路の整備 ● 南口界隈商店街づくり：電線類地中化・カラー舗装完了、まちづくり計画策定 ● 千川通り沿道地区まちづくり：まちづくり計画策定 ● 北口有地活用：事業完了

政策	計画事業名	平成 21 年度末実績見込み	平成 26 年度目標
45	石神井公園駅周辺地区の整備（地域拠点の整備）	● 駅周辺市街地まちづくり合意形成活動	● 地区内 3 地区の地区計画決定
	大泉学園駅周辺地区の整備（地域拠点の整備）	● 市街地再開発事業等の都市計画決定準備 ● 駅周辺まちづくりの合意形成活動	● 市街地再開発事業 1 地区完了 ● 地区内 4 地区の地区計画決定
	生活拠点の整備	① 江古田駅駅舎整備（一部）、駅前広場基本設計等 ② 中村橋駅北口地区まちづくり合意形成活動、中杉通り等バリアフリー化検討 ③ 上石神井駅合意形成活動 ④ 武蔵関駅現況調査	① 江古田駅駅舎整備完了、駅前広場整備完了 ② 駅北口地区まちづくり地区計画決定、中杉通り等バリアフリー化整備 ③ 地区計画決定 ④ 武蔵関駅：まちづくり計画策定、上井草駅：まちづくり構想策定
	密集住宅市街地整備促進事業	● 継続地区 事業中 2 地区 （建替助成 205 戸 道路整備 24,019㎡ 公園整備 6,270㎡） ● 新規地区整備計画素案策定	● 継続地区 事業中 2 地区 （建替助成 248 戸 道路整備 43,554㎡ 公園整備 10,780㎡） ● 新規地区 事業中 1 地区
	建築物の安全対策の推進（建築物の耐震化）	● 耐震診断 237 棟 ● 実施設計 223 棟 ● 耐震改修 167 棟 ● 簡易耐震診断 1,504 棟	● 耐震診断 607 棟 ● 実施設計 583 棟 ● 耐震改修 382 棟 ● 簡易耐震診断 2,979 棟
	鉄道駅バリアフリーの推進	● エレベーター整備完了駅 18 駅	● エレベーター整備完了駅 21 駅 ● さらなるバリアフリー施設の充実
46	大江戸線延伸の促進	● 導入空間確保（一部）	● 早期の鉄道事業許可取得
	西武池袋線（練馬高野台駅～大泉学園駅間）連続立体交差事業	● I 期 上り線高架化完了	● 事業完了
	西武新宿線立体化の推進	● 東京都、沿線区市、西武鉄道への調査研究報告と勉強会の実施	● 新規着工準備採択
	エイトライナー整備の促進	● 事業計画原案の作成のための調査検討	● 事業計画原案の作成
	みどりバス（コミュニティバス）の運行	● 新規路線の調査検討（1 路線） ● 既存路線の調査検討（2 路線） ● 保谷ルート バス停追加および増便の実施	● コミュニティバス 6 路線運行 ● 乗合タクシー 3 路線実証実験後の検証
	都市計画道路の整備	● 事業中 4 区間	● 完成 6 区間 ● 事業中 4 区間
	東京外かく環状道路の整備促進	● 地域 PI を通じた国・東京都との連携 ● 地上部街路の上部利用計画の区の意見の策定に向けた準備	● 地域 PI を通じた国・東京都との連携 ● 地上部街路の都市計画の変更への働きかけ ● 高速 10 号線の調整、検討
	生活幹線道路の整備	● 事業中 7 区間	● 完成 5 区間 ● 事業中 5 区間
	快適なみちづくりの推進	● 無電柱化整備延長 2,120 m ● 歩行者横断歩道改良 184 か所	● 無電柱化整備延長 5,490 m ● 歩行者横断歩道改良 284 か所
	自転車駐車場の整備	—	● 追加整備 8,270 台

行政運営分野の政策・施策と主な成果指標

※ [指標] の ( ) 内は 20 年度の状況 → 26 年度目標

政策 51 持続可能な区政経営を行う

施策 511 参加と連携による開かれた行政を進める

**指標** 区政情報の入手しやすさ、意見の言いやすさに満足している区民の割合 (42.0% ⇒ 60%)

施策 512 健全な財政運営を行う

**指標** 経常収支比率※ (79.2% ⇒ 80%以内)

※経常収支比率は、人件費などの経常的支出が特別区税などの経常的収入に対して占める割合で、財政構造の弾力性を測定する指標として用いられます。概ね 70%～80%が適正水準といわれています。

施策 513 区民本位の効率的で質の高い区政経営を行う

施策 514 区税負担の公平性を確保する

施策 515 基礎的な住民サービスを効率的に提供する

施策 516 医療保険等制度運営を行う

★区民事務所等のサービスのさらなる拡充をめざします

○区民事務所・出張所の今後のあり方を見直しを行います。

○大泉区民事務所を、分かりやすい場所に移転し、施設を拡充します。

★学校適正配置に伴う跡施設の活用を進めます

○「区立学校適正配置第一次実施計画」に伴い、光が丘地区に生ずる 4 小学校の跡施設の有効活用を図ります。

実施計画 ■ 行政運営分野の計画事業一覧

政策	計画事業名	平成 21 年度末実績見込み	平成 26 年度目標
51	区政資料管理体制の整備	● 区政資料管理整備計画の策定	● 歴史的資料の収集・管理・利活用 ● 施設の整備
	新公会計制度の導入・整備	● 新公会計制度の暫定導入	● 新公会計制度の導入と有効活用
	「ねりま未来プロジェクト」の推進	● 「練馬区基本構想」策定・「練馬区長期計画（平成 22～26 年度）」策定	● 「ねりま未来プロジェクト」の推進（「新たな練馬ブランドの発信拠点」の整備）
	学校適正配置に伴う跡施設活用	● 活用基本計画の策定	● 施設開設
	関越自動車道高架下の活用	● 活用計画案の作成	● 関越自動車道高架下の活用
	区民事務所等のサービスの拡充	● 平成 20 年 1 月出張所の機能別再編（17 出張所 ⇒ 4 区民事務所 13 出張所）実施 ● 自動交付機 20 か所 21 台	● 区民事務所・出張所のあり方を見直し ● 大泉区民事務所の移転 ● 自動交付機 21 か所 22 台

分野別の政策・施策 5

行政運営分野 未来を拓く 区政経営を進める

区民の参加・参画の仕組みづくりや、区政に関する分かりやすい情報提供を進めます。また、様々な地域の資源を有効に活用しながら、区民の視点に立った質の高い行政サービスを効果的・効率的に提供します。そして、財政基盤を強固にしながら、持続可能な区政経営を行います。





【長期計画財政計画推計表】

(単位：百万円、%)

区分	22~24年度	
	合計	構成比
歳入総額	685,544	100.0
一般財源	435,897	63.6
特別区税	184,567	26.9
特別区交付金	214,289	31.3
その他	37,042	5.4
特定財源	249,646	36.4
国・都支出金	163,022	23.8
繰入金	37,123	5.4
特別区債	15,108	2.2
その他	34,393	5.0
歳出総額	685,544	100.0
義務的経費	363,373	53.0
人件費	145,474	21.2
扶助費	189,833	27.7
公債費	28,066	4.1
投資的経費	80,888	11.8
長期計画事業費	63,062	9.2
※(うち改修改築計画事業費)	(7,341)	1.1
その他改修改築計画事業費	4,685	0.7
その他の経費	241,283	35.2
長期計画事業費	661	0.1

【分野別計画事業費総括表】

(単位：百万円、%)

分野・政策	22~24年度	
	事業費	構成比
1 子ども分野 次代を担う子どもの 健やかな成長を支える	13,980	21.94
計画事業数	17	
2 健康と福祉分野 高齢者や障害者などだれもが 安心して暮らせる社会を実現する	4,566	7.17
計画事業数	16	
3 区民生活と産業分野 にぎわいとやすらぎのある まちを創る	2,911	4.57
計画事業数	17	
4 環境とまちづくり分野 環境と共生する 快適なまちを形成する	41,471	65.08
計画事業数	35	
5 行政運営分野 未来を拓く区政経営を 進める	795	1.25
計画事業数	6	
計画事業費合計	63,723	100.00
計画事業数	91	

※長期計画に基づく個別計画として、区立施設改修改築計画を策定しました。この計画の事業のうち、施設の維持保全にとどまらない政策的な事業については、長期計画の事業としても位置付け、( )内に事業費を内数として示しています。

※各項目ごとに四捨五入しているため、各欄の合計と総額欄は一致しません。

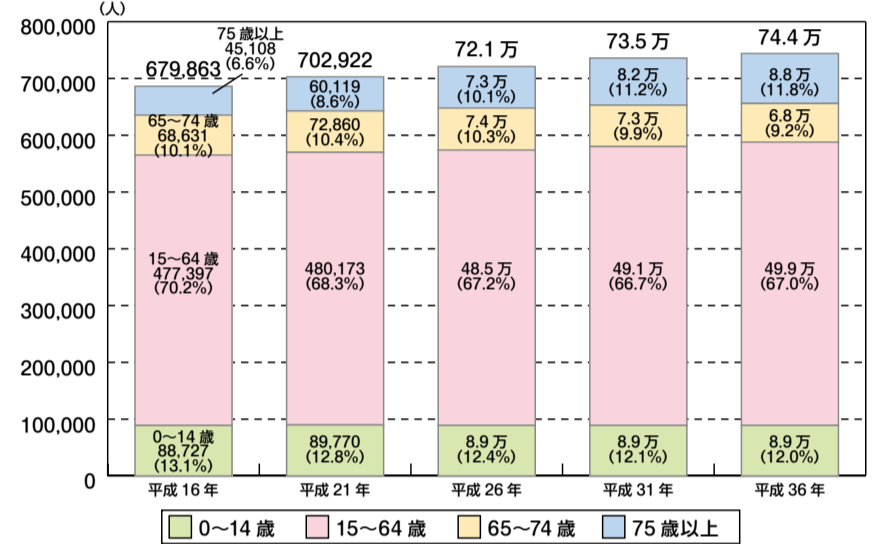
人口推計

長期計画の前提として、平成16年から21年1月までの人口の推移の実績に基づいて、平成36年までの人口推計を行いました。区の人口は、推計期間を通じて増え続け、平成26年には72万人を、平成31年には73.5万人を超えますが、増加率は徐々に低下していき、平成36年には約74万4千人となると推計されます。

財政計画 平成22年度～24年度

長期計画の策定に合わせて、その実現性を確保するため、計画期間の前半3か年の財政推計を行いました。推計にあたっては、平成22年度の政府経済見通しや各種の経済指標などを参考にしました。この3年間、区財政は非常に厳しい状況が続くものと見込んでいます。このため、「選択と集中」の観点から、基本構想の実現に向けた事業を計画化するとともに区民ニーズの高い喫緊の課題への対応を優先するよう努めました。この結果、歳入歳出総額は3か年で約6千850億円と推計しています。

【人口推計表(年齢4区分別)】



基本構想策定記念シンポジウム

# ねりま未来プロジェクト発進!

～「人とみどりが輝く わがまち練馬」をめざして～

練馬区では昨年12月、区政運営の新たな指針となる基本構想を策定しました。基本構想では、区民の皆さんとともに未来の練馬をはぐくむための重点事業として、「みどり」「農」「アニメ」「人づくり」の4つの「ねりま未来プロジェクト」を設定しています。これらのプロジェクトにかかわりの深い区民の方々をパネリストに迎え、区民と区との協働により、ねりま未来プロジェクトを推進するためのアイデアを、ご来場の皆さんとともに考えます。

3月26日(金) 午後6時30分～8時30分 練馬公民館

入場無料

パネリスト



松本 零士  
漫画家、練馬区名誉区民



品田 穰  
練馬みどりの機構代表理事



白石 好孝  
農業体験農園「大泉 風のがっこう」



白石 俊子



新木 繁男  
地域福祉パワーアップ  
カレッジねりま1期生



高橋 司郎  
練馬区町会連合会副会長

コーディネーター



大杉 寛  
首都大学東京教授、  
元練馬区基本構想審議会会長

- ☆とき 平成22年3月26日(金) 午後6時30分～8時30分 (午後6時開場)
- ☆ところ 練馬公民館(豊玉北6-8-1 西武池袋線・都営大江戸線練馬駅から徒歩10分)  
※来場の際は電車やバスをご利用ください。
- ☆定員 300名(先着順)
- ☆申込み 当日会場受け付け  
※手話通訳がつかます。  
※保育室(1歳以上の未就学児対象)の利用を希望する方は、3月19日(金)までに電話で基本構想担当課 ☎ 5984-1064へ
- ☆問合せ 基本構想担当課 ☎ 5984-1064