

ともに築き 未来へつなぐ 人とみどりが輝く わがまち練馬

発行/練馬区 編集/広聴広報課広報係 〒176-8501豊玉北6-12-1 ☎3993-1111(代表) Fax3993-1194 <http://www.city.nerima.tokyo.jp/>

12/4～10 は人権週間

人権は誰もが生まれながらにして持っている基本的な権利です。

今回、外国人を取り巻く社会環境と外国人の人権について考えるとともに、人権週間に合わせた催しと人権相談窓口を紹介します。

▷問合せ 人権・男女共同参画課☎5984-4518

外国人の人権を考える

練馬で暮らす外国人

練馬区の外国人登録者数は、10月1日現在、13,000人を超えています。登録者の出身国は100カ国を越え、定住率も増加し外国人も地域社会の一員となっています。

多くの方が偏見を感じています

しかし、言語、文化、宗教、生活習慣などの違いから、外国人に対する偏見や差別も生じがちです。先入観や偏見から起こる外国人差別は、重大な人権侵害です。

平成21年度練馬区外国籍住民意識意向調査(※)では「日本人から偏見・差別を感じたことがあるか」の設問に対し、約57%の人が「感じたことがある」と回答しています。

※練馬区外国籍住民意識意向調査…練馬区在住の20歳以上の外国籍住民から無作為抽出した6,003名を対象に行った調査。



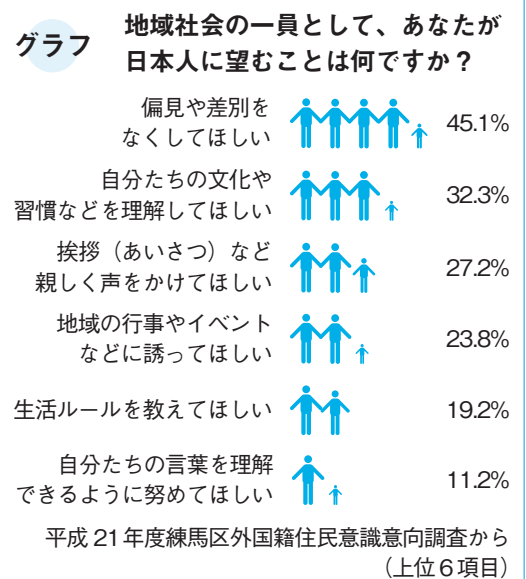
尊重しよう

違いを認めよう



日本人に望むこと

下のグラフの通り、地域社会で日本人に望むこととして「偏見や差別をなくしてほしい」「自分たちの文化や習慣などを理解してほしい」という声上位にあがっています。



理解を深めよう

互いの文化や社会などの違いを認め、お互いに尊重し合い、日本人も外国人も暮らしやすい地域社会を築くことが国際交流の進展や多文化共生社会の実現につながります。

人権パネル展

外国人の人権など、さまざまな人権課題について紹介します。

▷とき 12月1日(木)～11日(日)午前8時45分～午後8時▷ところ 区役所アトリウム(豊玉北6-12-1)

人権に関する 講演と映画の集い

12/9(金) 練馬文化センター 入場無料

講演 「ちがいを」を楽しみ 力に変える
～多文化共生“新”時代



日本に住む外国人から見た日本の文化や生活の違い、気付いたこと、感じたことなどについて羽衣国際大学准教授のJ.A.T.D.にしゃんたさん(=写真)にお話を伺います。また、社会人落語家としても活躍中の講師が、落語を披露し

ます。 ※手話通訳、要約筆記あり。

映画 エイン



家族でミャンマーから日本に移り住んできた少年が感じた不安や孤立。自分の生き方や家族、人間関係といったテーマを少年の目を通して描きます(日本語字幕・音声ガイド付き)。

▷とき 12月9日(金)午後1時～4時15分(午後0時30分開場)▷ところ 練馬文化センター(練

馬駅北口下車徒歩1分) ※車で来場される方は、練馬駅北口地下駐車場(有料)をご利用ください。▷定員 550名(先着順)▷申込 当日会場受け付け ※A保育室(1歳以上の未就学児対象。定員8名) B車いす席(定員4名)を利用したい方は、電話またはファクスで①催し名(A/Bの別)②住所③氏名(Aはお子さんの氏名・年齢も)④電話番号を、12月2日(金)までに人権・男女共同参画課☎5984-4518・Fax3993-1195へ。▷問合せ 人権・男女共同参画課

12/3 子どものための 講演と映画の集い 練馬公民館 入場無料

○講演「おいしいチョコレートの真実」



カカオ農園で過酷な労働をして家族を支えているガーナの子どもの事例を通して、児童労働の問題と現状についてNPO法人ACE代表の岩附由香さん(=写真)にお話を伺います。

○映画「塔の上のラプンツェル」

18年間、塔の中で暮らしてきた少女が、自分の

夢を叶えるため、冒険の旅に出かけます。

▷対象 小学生と保護者▷とき 12月3日(土)午後2時～5時▷ところ 練馬公民館(豊玉北6-8-1) ※車で来場はご遠慮ください。▷定員250名(先着順)▷申込 当日午後1時20分から整理券を配布 ※保育室(1歳以上の未就学児対象。定員5名)、車いす席(定員2名)を利用したい方は、11月25日(金)までに電話で学び支援係☎5984-2438へ。▷問合せ 学び支援係

人権についての相談窓口

さまざまな人権問題についての相談に応じます。

相談日の1週間前の午前9時から電話で予約の上おいでください	
練馬区市民相談所(区役所内) ☎5984-4523	第1木曜 13:00～16:00
石神井庁舎市民相談室☎3995-1100	第2月曜 13:00～16:00
電話相談を受け付けています	
みんなの人権110番☎0570-003-110	
東京法務局人権擁護部常設相談所 ☎5213-1372	平日8:30～17:15
財東都人権啓発センター ☎3871-0212	平日9:00～17:00 (火曜は20:00まで)

誰もが安心して暮らせる練馬区を築くために

練馬区長期計画後期実施計画【平成24～26年度】の素案がまとまりました

区は、区政運営の新たな指針として策定した基本構想の実現に向けた施策・事業を体系的に明らかにするため、練馬区長期計画【22～26年度】を22年3月に策定しました。

今回、前期3カ年の実施計画について、社会経済情勢の変化を踏まえて見直しを行い、後期実施計画【24～26年度】(素案)をまとめました。

今後、区民の皆さまからご意見を伺い、今年度中に計画を策定する予定です。

▽問合せ 企画課(区役所本庁舎6階) ☎5984・2448

見直しの考え方

厳しい財政状況に対応するため、限られた財源を優先度の高い事業に効果的・効率的に配分する「選択と集中」を徹底します。

また、各事業の進捗(しんちよく)状況などを踏まえ、事業量やスケジュールの調整を図り、計画を見直しました。

新規・拡充の主な計画事業

災害への備えを強化するために



- 防災備蓄物資の充実(新規)
- 災害時の情報伝達手段の充実(新規)
- 都市防災不燃化促進事業の推進(新規)
- 市街地火災の延焼防止や避難路の安全確保のため、民間建築物の不燃化を促進
- 耐震化に向けた小中学校校舎などの改築の推進(拡充)
- 民間建築物の耐震化の推進(拡充)

子どもや高齢者のために



- 保育所持機児の解消への取り組みの推進(拡充)
- 病児保育など多様な保育サービスの充実(拡充)
- 特別養護老人ホームの整備(拡充)
- 要介護高齢者への24時間定期巡回・随時対応サービスの整備(新規)

ご意見を
お寄せください



素案の全文は、区民事務所(練馬を除く)、出張所、図書館、区民情報ひろば(区役所東庁舎3階)、企画課、区ホームページ「お知らせ」でご覧になれます。

ご意見は、区民意見反映制度により募集します。12月12

日(必着)までに直接または郵送、ファクス、電子メールでお寄せください。ご意見は匿名で公表する場合があります。

ご意見は「こちらへ」

企画課

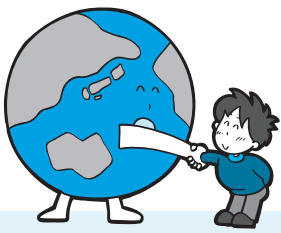
〒176-8501 豊玉北6の12の1

Fax 3993・1195

電子メール kikaku@city.neima.tokyo.jp

平成22年度

環境マネジメントシステムの取り組み結果をお知らせします



省エネルギー・省資源活動

練馬区役所地球温暖化対策プランに基づき、昼休みや残業時の部分消灯、紙の両面印刷や裏面再利用、ごみ分別の徹底などを行いました。主な実施結果は下表の通りです。

区は、率先して環境に配慮した活動を進めるため、環境マネジメントシステムの国際規格「ISO14001」の認証を取得し、省エネルギー・省資源に努めるとともに、環境保全施策に取り組んできました。ここでは、22年度の主な取り組み結果をお知らせします。

▽問合せ 環境計画推進係 ☎5984・4702

環境保全活動

環境基本計画などに基き、環境を保全するための事業を進めています。

22年度は、30の取り組み項目のうち、環境基本計画2011の策定など28項目を達成しました。

取り組みを強化

省エネルギー・省資源活動の主な実施結果

項目	目標	17年度	22年度	増減率
電気使用量	17年度比で22年度に1%以上削減	7,073万kWh	7,110万kWh	0.5%増
都市ガス使用量		371万m ³	428万m ³	15.6%増
水道使用量		169万m ³	152万m ³	9.7%減
廃棄物排出量	17年度の水準を維持	3,427 t	2,710 t	20.9%減
用紙類使用量 ※A4用紙換算		9,299万枚	1億850万枚	16.7%増

照姫まつり 出演者・出展団体募集

◆◆◆ 4月22日(日) 石神井公園とその周辺で開催予定

①時代行列の出演者

募集する出演者は下表の通りです。

▽対象 区内在住・在勤(在学)の方、または区内で活動している区内在住・在勤(在学)の方で構成する団体

▽ところ 石神井公園野外ステージ・ミニステージ

③出店の展示団体

▽対象 区内で活動している区内在住・在勤(在学)の方で構成する団体など▽ところ 石神井公園ポート池南側ひろばなど▽募集数 70区画程度(選考)▽費用 1区画無料▽10万円 ※出展位置・取扱品目などにより追加料金あり。

②ステージなどの出演者

▽対象 区内在住・在勤(在学)の方、または区内で活動している区内在住・在勤(在学)の方で構成する団体

▽ところ 石神井公園野外ステージ・ミニステージ

申し込み方法

出演・出展を希望する方は、案内を請求の上、1月12日(必着)までに申し込んでください。

説明会を開催

▽とき 12月3日(土) 午後1時30分から 午後3時から

▽ところ 午後4時30分から 午後5時30分まで

区役所本庁舎19階▽申込 当日会場受け付け

記号	役柄名	年齢	性別	定員	記号	役柄名	年齢	性別	定員
A	照姫	12～17歳	女性	1名	H	花拍子	12歳以上		4名
B	豊島泰経	30歳以上	男性	1名	I	稚児わらべ姫	8～11歳	女性	12名
C	奥方	21歳以上	女性	1名	J	若武者	8～17歳	男性	6名
D	警護武者			15名	K	舞姫	20～30歳	女性	1名
E	旗持ち武者	18歳以上	男性	4名	L	歌姫			1名
F	鳴物武者	12歳以上	不問	9名	M	龍玉持ち	15～50歳	不問	1名
G	女武者		女性	4名	N	龍神			6名

※A～Cの結果…書類選考後、2月5日(日)に行うオーディションで決定します。

※D～Nの結果…書類選考で決定の上、郵送でお知らせします。

※年齢は、来年4月1日現在です。

※上記のほか、オーディション二次選考進出者を対象とした役柄があります。

問合せ

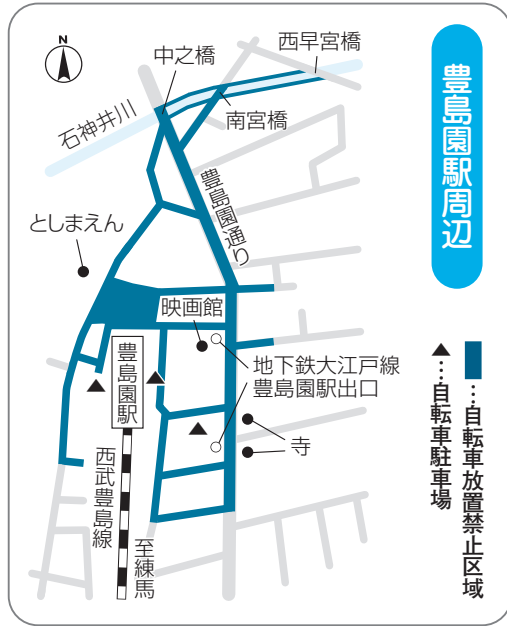
照姫まつり事務局(〒176-0012 豊玉北5の19の11 精美ビル401) ☎5946・3630、観光係 ☎5946・8410

12月1日(木)から 豊島園駅周辺自転車 放置禁止区域を指定します

区は、歩行者や車両の通行の妨げとなつておる放置自転車などを解消するため、12月1日(木)から、西武豊島線・地下鉄大江戸線豊島園駅周辺を自転車放置禁止区域に指定します(左下の図参照)。自転車などを利用する方は、駅周辺の自転車駐車をご利用ください。

□放置禁止区域内に放置された自転車などは撤去します。放置禁止区域内に放置された自転車・50cc以下の原動機付自転車は、5分程度の警告放送を流し、警告後も移動がない場合、置いていた時間・理由に関わらず撤去します。

□自転車などを撤去された場合の返還方法：撤去した自転車・50cc以下の原動機



付自転車は、集積所で保管します。保管期間は撤去日の翌日から1カ月です。1カ月を過ぎても引き取りのない自転車などは、法令に基づき処分します。

▽返還日時 毎日午前9時30分～午後5時30分(年末年始を除く)▽返還場所 中村自転車集積所(中村1の9の14)▽返還に必要な物 ①本人確認ができる物(健康保険証、運転免許証、学生証など) ②撤去された自転車などの鍵 ③撤去料(自転車4千円、原動機付自転車7千円) ④返還通知ハガキ(受け取った方のみ)

問合せ 放置禁止区域について…自転車対策係 ☎5984-1993
撤去・返還について…自転車問い合わせセンター ☎3993-5100

ネズミの被害を防ぐために

ネズミは、家や家具・食品をかじるなどさまざまな問題を引き起こします。特に最近、生息範囲を住宅街に広げ、区民の皆さまに被害を与えています。

区は、ネズミの被害を防ぐため、講習会の開催や防除工事費用の助成などを行っています。

ネズミ駆除の講習会を開催

講習会では、ネズミの通り道を見つける方法など駆除に必要な知識を学びます。



ネズミの防除工事費用を助成

ネズミ防除工事費用の一部(限度額3万円)を助成します。事前に申し込みが必要です。▽対象 介護保険の要支援・要介護の方のみの世帯、



2月1日～15日は区内一斉ネズミ駆除期間

1月中に町会・自治会を通じて、希望者に殺剤を無料配布します。また、生活衛生課環境衛生監視担当係では、窓口や電話で駆除の相談に随時お応えするほか、殺剤・粘着板のサンプルを無料配布しています(殺剤は4月27日(金)まで)。



問合せ 生活衛生課環境衛生監視担当係 (区役所東庁舎6階) ☎5984-2485



区立高齢者集合住宅入居者募集

申込書の配布は11月24日(木)～12月1日(木)

11月上旬の都営住宅入居者募集に申し込んだ方も、申し込み資格を満たしていれば申し込みます。詳しくは、申込書と一緒に配布する募集案内をご覧ください。

※区ホームページ「電子申請」からも申し込み可能です。

▽募集戸数 単身者向け：6戸 2人世帯向け：1戸▽申込書の配布期間 11月24日(木)～12月1日(木)▽配布場所 区民事務所(練馬を除く)、出張所、区役所庁舎案内(本庁舎1・2階)、住宅課(同13階)

※11月26日(土)・27日(日)

区立高齢者集合住宅

高齢者集合住宅	所在地	主な申し込み資格
羽沢	羽沢3-36-16	区内3年以上在住。65歳以上の方で、単身者または60歳以上の方との2人世帯の方 ※いずれも所得が基準内で、住宅に困っていることなどの要件があります。
豊玉	豊玉南3-9-13	
高松	高松6-3-24	
土支田	土支田2-40-18	

は、土・日・休日区政案内(区役所本庁舎2階)でのみ配布します。▽問合せ 住宅課住宅係 ☎5984-1619

平成23年 第四回区議会 定例会

11月30日(水)～12月16日(金)

11月30日(水) 議会運営委員会、本会議(区長所信表明、議案上程)

12月1日(木) 2日(金) 本会議(一般質問)

5日(月) 本会議(一般質問)

6日(火) 常任委員会

7日(水) 特別委員会

8日(木) 常任委員会

12月(月) 議会運営委員会、本会議(追加上程、常任委員会)

13日(火) 常任委員会

14日(水) 特別委員会

16日(金) 議会運営委員会、本会議(議決)

※日程は変更になる場合があります。傍聴や手話通訳を希望する方は、事前にお問い合わせください。

▽問合せ 議会事務局 ☎5984-4732

11月16日～12月15日は東京都エイズ予防月間

無料・匿名で

HIV検査を 行っています

エイズは、HIV(ヒト免疫不全ウイルス)によって起こり、血液などから感染する病気で(下図参照)。HIVに感染すると免疫力が弱くなり、健康なときには問題のない病気でも重症になることがあります。この発病した状態をエイズといい、HIV感染後、治療しないと10年前後で発病するといわれています。

HIVは早期発見・治療により発病するまでの期間を延ばすことができます。感染は血液検査をしないと分かりません。区と東京都は、匿名で検査を行っています(下記参照)。

HIVの感染経路 ※日常生活では感染しません。

- 血液感染** 覚せい剤や麻薬を回し打ちする注射器から
- 母子感染** 感染したお母さんから赤ちゃんへ
- 性行為感染** 感染者とのセックスから



レッドリボンをご存じですか?

レッドリボンは、エイズ患者の方を理解し、支援する意思を示すシンボルマークです。

エイズ・性感染症の無料相談・検査の問合せ先

検査の結果が出るまで1週間程度掛かります。※HIVは、感染の潜伏期間があるため、感染の機会があつてから、3カ月程度経過してから検査をお勧めします。

○豊玉保健相談所(豊玉北5の15の19) ☎3992-1188 (予約受付：平日午前8時30分～午後5時15分)

検査日はおおむね月2回です(12月の日程は8面参照)。通常の検査のほか、原則月1回即日検査を行っています。即日検査は、陰性の場合には、当日に結果が出ます。

○東京都南新宿検査・相談室(渋谷区代々木2の7の8 東京南新宿ビル3階) ☎3377-0811 (予約受付：平日午後3時30分～7時、土・日曜午後1時～4時30分。祝休日を除く)

小中学校・幼稚園の放射線量の測定結果

10月27日～31日に区立小中学校・幼稚園のうち廃土のある54施設について、放射線量の測定を行いました。その結果、小竹小、開進第四小、谷原小、大泉第二小、光が丘第二中、光が丘第四中、大泉校学園、光が丘あかね幼稚園で区の定める対応基準値(0.24マイクロシーベルト/時)を超える放射線量(最大0.56マイクロシーベルト/時。地表上5cmで測定)が検出されました。対応基準値を超えた部分の廃土については、10月27日～11月2日に除染を行いました。

□芝生養生シートを使用している中村小の測定結果と対応
区は、他区の小中学校で校庭などの芝生を覆う養生シートから高い数値の放射線量が検出されたとの報道を受け、11月8日・9日に中村小で使用している芝生養生シートについて放射線測定器による測定を実施しました。その結果、対応基準値を超える放射線量(最大1.50マイクロシーベルト/時。シート上5cmで測定)が検出されたため、シートを児童の立ち入らない倉庫に移しました。今後直ちに除染を行います。

学校教育部庶務課庶務係☎5984-5609 ※中村小の測定結果と対応については、施設給食課管理係☎5984-5723へ。
問合せ

粗大ごみ収集の申し込みはお早めに

年末は、粗大ごみ収集の申し込みが集中し、電話が混み合うほか、年内に収集できない場合もあります。早めに粗大ごみ受付センター☎5296・7000(<http://sodai.tokyokankyo.or.jp/>)へ申し込んでください。※インターネットで申し込む場合は、センターからの電子メール受信後、24時間以内に入申し込みを行わないとキャンセルとなります。ご注意ください。

▽問合せ 清掃事業係☎5984・1059

練馬区商業まつり 11月23日(祝) 12月31日(土) 歳末売出し

日頃商店街を利用されている方への感謝の気持ちを込めて、11月23日(祝)～12月31日(土)に区内の商店街で「練馬区商業まつり歳末売出し」を行います。期間中、商業まつりに参加している商店街で買物をした方を対象に、「宝塚歌劇星組公演オーシヤンズ11ペア招待券」「ホテルカデツア光が丘バイキングチケットペア招待券」「練馬区内共通商品券」など、素敵な景品が当たる抽選を行います。また、地域交流のための各種イベントも行います。ぜひ、おいでください。※期間は、商店街により異なります。

練馬区商店街連合会☎3991-2241 商工係☎5984-2675
問合せ

9時～午後4時▽ところ 収納課(区役所本庁舎4階)
▽問合せ 収納課収納練馬係☎5984・4547

官公署だより
□個人事業税第2期分の納期限は11月30日(水)です
お近くの金融機関、郵便局、都税事務所、納付書に記載されたコンビニエンスストアなどで納付してください。口座振替も利用できます。詳しくは、お問い合わせください。
▽問合せ 豊島都税事務所☎3981・1211 ※口座振替については、東京都納税推進課☎5912・7520へ。
□所得税の予定納税(第2期分)の納期限は11月30日(水)です
インターネットで納付や申告、申請などができる便利なインターネット(www.e-tax.nagano.jp)をご利用ください。
▽問合せ 税務署(練馬東)☎3993・3111、練馬西☎3867・9711
□青色申告決算などの説明会
青色申告をする方を対象に、決算書の作成方法や、消費税・地方消費税、国税電子申告納税システム「イータックス」の説明会を開催します。
▽とき・ところ 左表の通り
※車での来場はご遠慮ください
▽申込 当日会場受け付け
▽問合せ 税務署(練馬東)☎3993・3111、練馬西☎3867・9711

世帯数	335,687	前月比 (-74)
総人口	708,444	(+3)
住民記録	695,280	(+10)
男	342,590	(-58)
女	352,690	(+68)
外国人登録	13,164	(-7)
年齢別人口		前月比
14歳以下	88,498	(+14)
15～64歳	468,887	(-333)
65歳以上	137,895	(+329)

補者名簿に登録された方に、11月中旬に通知を送付しました。この通知は、裁判員または検察審査員の候補者には選ばれたことをあらかじめお知らせするものです。通知が届いた段階で裁判所や検察審査会に来ていただく必要はありません。詳しくは、お問い合わせください。
▽問合せ 裁判員について：東京地方裁判所裁判係☎3581・2910、検察審査員について：東京第一検察審査会事務局☎3581・2856
□光が丘清掃工場整備事業(建設等)事前説明会を開催
来年度から建設計画の策定などの事業に着手するにあたり、事前説明会を開催します。
▽とき・ところ 左表の通り
▽申込 当日会場受け付け▽問合せ 東京二十三区清掃一部事務組合計画推進課☎6238・0912

清掃・リサイクルについてのパネル展

練馬区資源循環センター 開館1周年記念企画
金属類の回収・再資源化事業やバイオ燃料精製事業、粗大ごみ再利用事業などについてパネルで紹介いたします。また、清掃・リサイクルに関するリーフレットを配布します。
▽とき 11月28日(月)～12月2日(金)午前8時30分～午後8時(2日は午後4時まで)▽ところ 区役所アトリウム▽問合せ 普及啓発係☎5984・1448

平成24年版カレンダーを配布

いずれも12月1日(木)から配布を開始します。配布枚数は1人1枚です。カレンダーがなくなり次第、配布を終了します。
①健やかカレンダー
区内の小中学生が、各月の出来事や風景を描いたカレンダー(縦42cm×横30cm・縦84cm×横60cmの2種類)です。カレンダーの原画は、毎年公募しています。今年は3千515点の応募があり、この中から優秀賞12点、佳作12点を選出しました。カレンダーには、優秀賞の作品が掲載されています。

悪質商法被害防止カレンダー

悪質商法被害に遭わないために知っておきたい情報を掲載したカレンダー(縦42cm×横29.7cm)です。
▽配布場所 光が丘・大泉区民事務所、出張所、図書館、男女共同参画センター1える(石神井町8の1の10)、石神井庁舎1階案内、区民情報ひろば(区役所東庁舎3階)、地区区民館(3を除く)、青少年館(3を除く)など ※①は児童館、厚生文化会館(練馬4の2の3)、②は保健相談所、③は敬老館、高齢者センター、総合福祉事務所、消費生活センター(石神井町2の14の1、石神井公園区民交流センター2

階)でも配布しています。
▽問合せ ①青少年係☎5984・4691②まち美化推進係☎5984・4709③消費生活係☎5910・3089
11月27日(日)は区内一斉清掃の日
11月27日(日)に、町会・自治会で構成される練馬区環境清掃推進連絡会と区が協力し、区内一斉清掃を行います。区民・事業者の皆さまも、ご協力をお願いいたします。
◎問合せ まち美化推進係☎5984・4709
▽自宅や事業所周辺の清掃にご協力を

都合の良い時間に、自宅や店舗などの周辺地域の清掃をしてください。拾い集めたごみは分別し、通常の資源・ごみ収集日に出してください。
駅前もみんなできれいに
きれいなまちは、犯罪の抑止効果があります。区は、歩きタバコ・ポイ捨て防止キャンペーンや、駅や駅周辺の道路などにフラワーポットを設置する「駅からはじまる花いっぱい運動」、放置自転車対策などにより、駅前のクリーンアップに努めています。
◎問合せ まち美化推進係☎5984・4709

税

◆臨時納税相談窓口を開設
病気や失業などで納期限内に住民税(特別区民税・都民税)、軽自動車税の納付が困難な方などの、分割納付など支払いに関する相談にお応えします。 ※予約不要。
▽とき 12月4日(日)午前

とき	ところ
練馬東 12/5(月)～7(水)	不動産所得のある方…9:30～12:00 事業所得のある方…13:30～16:30 練馬東税務署(栄町23-7)
練馬西 12/5(月)	関区民センター(関町北1-7-2)
12/6(火)～7(水)	勤労福祉会館(東大泉5-40-36)

とき	ところ
12/6(火)19:00～20:30	光が丘区民センター3階(光が丘2-9-6)
12/8(木)19:00～20:30	田柄地域集会所(田柄2-6-22)
12/11(日)10:00～11:30	光が丘区民センター3階
12/11(日)14:30～16:00	春日町図書館(春日町5-31-2-201)

滝瀬源一 Genichi TAKISE

スクラッチボードに見る 60・70年代の大衆文化展

入場無料

11月29日(火)～12月25日(日)



カット「三月の女」
雑誌「小説推理」
1974年(昭和49年)
3月号掲載

区内在住の陶彫家であり、スクラッチボード(※)を用いた挿絵画家としても活躍した滝瀬源一(大正7年)の展覧会です。ポスターや大衆小説の挿絵原画を中心に約100点の作品を展示します。

※スクラッチボード:厚紙に黒インクが塗布された画材。表面をニードル(針状のペン)などでひっかいて描く。

▽とき 11月29日(火)～12月25日(日)午前10時～午後6時(入館は午後5時30分まで) ※月曜休館。

会期中の催し ※いずれも参加費無料。

- ①ギャラリートーク:12月3日(土)、25日(日)午後2時～2時30分▽申込 当日会場受け付け
- ②鑑賞プログラム「黒と白」
▽申込 往復ハガキまたは電子メールで①催し名(A)②の別も③参加者全員(Aは2名まで)④はお子さん2名と保護者1名までの住所・氏名(ふりがな)・電話番号・年齢(小学生は学年も)を、12月9日(必着)までに練馬区立美術館へ
- ③拡大!美術館:▽対象 小学1・2年生▽とき 12月24日(土)午後1時30分～2時30分▽内容 作品に描かれているものを言葉で表現する▽定員 5名(抽選)
- ④トコトコ美術館:▽対象 3～6歳児と保護者▽とき 12月24日(土)午後3時～4時▽内容 展示作品の鑑賞や絵本の読み聞かせ、工作を行う▽定員 5組(抽選)

ところ 練馬区立美術館(〒176-0021貫井1-36-16)
問合せ ☎3577-1821・電子メールmuseum@city.nerima.tokyo.jp

3月4日



練馬交響楽団

春のコンサート Jarni-Konzert

～ドボルジャーク故郷へ～

団員募集 オーディションを開催

▽対象 区内在住・在勤(在学)の15歳以上で、オーケストラで演奏する技術があり、毎金曜午後7時から練馬文化センター1で行う練習に参加できる方 ※中学生を除く。

▽とき 12月2日(金)午後7時から▽ところ 練馬文化センター▽内容 課題曲演奏 ※曲目はお問い合わせください。▽申込 12月1日(木)午後5時までに電話で練馬交響楽団・成清☎090・8949・0199へ▽問合せ(練馬区文化振興協会)☎3993・3311

募集パート

ファゴット・トランペット・バストロンボーン・バイオリン・ビオラ・チェロ・コントラバス

▽とき 3月4日(日)午後2時開演▽ところ 練馬文化センター大ホール

馬文化センター大ホール(練馬駅北口下車徒歩1分)▽曲目 ドボルジャーク/交響曲第9番「新世界より」・交響詩「野ばと」など▽出演 佐藤寿一(指揮)、練馬交響楽団▽入場料 千円(全席自由) ※車いす席は948・9000

1 練馬文化センター☎3948・9000 2 大泉学園ゆめりあホール(大泉学園駅北口下車徒歩1分) 3 練馬区文化振興協会ホームページ(http://www.nerim.or.jp/) ※車いす席・難聴者用イヤホンを利用したい方は、1に申し込んでください。 ※未就学児は入場できません。

講演会「石神井公園の魅力語る自然編」
▽とき 12月3日(土)午後1時～3時▽ところ 南田中図書館(南田中5の15の22)▽講師 石神井公園野鳥と自然の会代表/金澤伸行▽定員 50名(申込順)▽申込 直接または電話で南田中図書館☎5393・2411へ

地域活動コーディネーター講座
「行列のできる講座とチラシの作り方」
▽とき 12月16日(金)午後1時30分～5時▽ところ 勤労福祉会館(東大泉5の40の36)▽講師 NPO法人男女共同参画おた理事 長/牟田静香▽定員 50名

かたくり福祉作業所は、障害のある方が働く施設です。日頃の活動を知っていただくため、施設公開を行います。
▽とき 11月25日(金)午前10時～11時①午後1時30分～2時30分▽申込 当日会場受け付け▽ところ・問合せ かたくり福祉作業所(大泉町3の27の10) ☎5387・4610

協働事業提案制度公開
プレゼンテーション
区は「区民と区との協働のまちづくり」を推進するため、地域活動団体などが協力して地域課題の解決に取り組む事業を提案していただく「協働事業提案制度」を実施しています。今回、一次審査を通過した7事業について、公開プレゼンテーション(二次審査)を開催します。 ※公開プレゼンテーションを実施する提案団体や提案事業の概要は、区ホームページ「区政参加・市民活動・選挙」の「お知らせ一覧(区政参加・市民活動)」でご覧になれます。
▽とき 12月17日(土)午前10時～午後1時▽ところ 区役所本庁舎7階▽定員 50名(先着順)▽申込 当日会場受け付け▽問合せ 区民協働推進担当係☎5984・1247

学田公園野球場が1月4日(水)に開場
学田公園野球場(豊玉南3の32の27)の整備工事期間が変更となったことに伴い、1月4日(水)に開場します。1月分からの利用申込の受け付けを次の通り行います。練馬区公共施設予約システム(<https://www.yoyaku-nerima.jp/>)から申し込みください。
▽利用申込 1月分:12月11日(日)から空き枠申し込みを受け付け(申込順)2月分:12月1日(水)～9日(金)に申し込みを受け付け

消費生活展実行委員会
の参加団体を募集
消費生活展は、消費者問題に取り組んでいる区内団体の活動成果の発表と、地域の方との交流の場として、毎年2回実施しています。今回、実行委員会に参加する団体を募集します。暮らしに関するさまざまな問題に取り組んでいる団体や、消費者問題に関心のある団体は、ぜひご参加ください。
▽申込 12月9日(金)までに電話で消費生活係☎5910・3089へ

介護保険
◆平成21～23年度の催告書
を11月25日(金)に発送
65歳以上で、21年10月～23年8月分の介護保険料が未納の方に催告書を発送します。12月9日(金)までに金融機関、郵便局、納付書に記載されたコンビニエンスストア、区民事務所(練馬を除く)、出張所、公金収納コーナー(区役所本庁舎1階)、介護保険課(同西庁舎1階)で納付してください。

地デジ(地上デジタル放送)受信に関する相談にお応えしています

総務省地デジコールセンター☎0570-07-0101
(平日午前9時～午後9時、土・日曜・祝休日午前9時～午後6時)

練馬区保健所(〒176-8501豊玉北6-12-1 区役所東庁舎6階) 豊玉保健相談所(〒176-0012豊玉北5-15-19) ☎3992-1188 北保健相談所(〒179-0081北町8-2-11) ☎3931-1347
光が丘保健相談所(〒179-0072光が丘2-9-6) ☎5997-7722 石神井保健相談所(〒177-0041石神井町7-3-28) ☎3996-0634 関保健相談所(〒177-0052関町東1-27-4) ☎3929-5381
大泉保健相談所(〒178-0061大泉学園町5-8-8) ☎3921-0217 ※受け付けは午前8時30分～午後5時。

凡例：☎…対象、☎…時、☎…場所、☎…内容、☎…講師、☎…定員、☎…参加費、☎…持ち物、☎…申し込み、☎…問合せ ※参加費の記載のないものは無料です。

すくすく育て元気な子

育児と離乳食

①～③とも☎講義、献立紹介☎30組(申込順) ☎母子健康手帳、スプーン☎電話で各保健相談所へ
①石神井保健相談所(1回食)…☎5・6カ月児と保育者☎12月1日(木)午前10時～11時30分
②豊玉保健相談所(2・3回食)…☎7～10カ月児と保育者☎12月2日(金)午前10時～11時30分

前10時～11時30分
③大泉保健相談所(2・3回食)…☎7～10カ月児と保育者☎12月9日(金)午前10時～11時30分

12月の母親学級(平日3回コース)

☎妊娠中の方(家族での参加も可)
☎①石神井保健相談所…2日～16日の毎金曜、②豊玉③光が丘保健相談所…6日～20日の毎火曜、④関保健相談所…12日～26日の毎月曜 いずれも午後1時30分～4時【3日制】☎講義、

お風呂の入れ方の実演指導、妊婦体操、歯磨き実習など☎母子健康手帳、歯ブラシ、コップ(③はバスタオルも) ☎当日会場受け付け☎各保健相談所

12月の母親学級(土曜1回コース)

☎平日の参加が難しい妊娠中の方☎12月10日(土)午後1時30分～4時☎大泉保健相談所☎講義☎30名(申込順)☎母子健康手帳☎電話で大泉保健相談所へ

パパとママの準備教室

①②とも☎出産を控えた夫婦☎講義、ビデオ上映、お風呂の入れ方の実演指導☎母子健康手帳☎電話で各保健相談所へ

①石神井保健相談所…12月3日(土)午前9時～11時30分☎午後1時30分～4時☎各回34組(申込順)

②北保健相談所…12月17日(土)午前9時～11時30分☎25組(申込順)

美子☎35名(申込順)

元気に歩き続けるために～膝痛の話

☎12月7日(水)午後2時～4時☎大泉保健相談所☎講義☎順天堂東京江東高齢者医療センター副院長/黒澤尚☎50名(申込順)☎電話で大泉保健相談所へ

歯科講座「歯科における保険・自費診療のいろは」

☎12月8日(木)午後2時～4時☎石神井保健相談所☎講義☎歯科医師/南誠二☎40名(申込順)☎電話で石神井保健相談所へ

冷え症体質からの脱出!～ライフスタイル改善でほかほか

☎12月9日(金)午後2時～4時☎大泉保健相談所☎講義☎ヨシコクリニック院長/高木嘉子☎45名(申込順)☎電話で大泉保健相談所へ

体と心をリフレッシュ!

練馬区健康いきいき体操講習会

☎12月13日(火)午前10時～正午☎石神井公園区民交流センター3階(石神井町2-14-1)☎運動実技☎スポーツプログラマー/山内道子☎60名(申込順)☎電話で健康づくり係☎5984-4624へ

まさかの脳卒中! あなたの血圧大丈夫?～高血圧の予防と対策

☎12月14日(水)午後3時～5時☎光が丘保健相談所☎講義☎東京都健康長寿医療センター副院長/桑島巖☎40名(申込順)☎電話で光が丘保健相談所へ

家族介護者教室

☎言語リハビリ教室
☎11月26日(土)午後2時～4時☎大泉デイサービスセンター(東大泉2-11-21)☎10名(申込順)☎電話で大泉デイサービスセンター☎5387-2201へ

☎高齢者におすすめのカラーセラピー
☎11月27日(日)午後2時～4時☎都営関町北三丁目第3アパート集会所(関町北3-31)☎10名(申込順)☎電話でミニケアホームきみさんち☎3929-2208へ

☎在宅での口腔(こうくう)ケアの大切さ
☎12月11日(日)午前10時～正午☎第二光陽苑デイサービスセンター(関町北5-7-22)☎新宿西口歯科医院副院長/宮坂厚弘☎30名(申込順)☎電話で第二光陽苑デイサービスセンター☎5991-9917へ

講演会 脳を若く保つためにできること 12/7(水)14:00～16:00 練馬公民館
☎12月7日(水)午後2時～4時☎練馬公民館(豊玉北6-8-1)☎認知症を予防する生活習慣についての講演☎東京都健康長寿医療センター研究所客員研究員/宇良千秋☎300名(先着順)☎当日会場受け付け☎認知症対策係☎5984-4597

12月の健康相談日程(無料)

Table with 4 columns: 相談内容, 会場, 日程・受付時間, 備考. Includes categories like 健康相談, 禁煙に関する相談, 認知症相談, etc.

豊玉保健相談所、北保健相談所、光が丘保健相談所、石神井保健相談所、関保健相談所、大泉保健相談所、練馬高齢者相談センター(地域包括支援センター) ☎5393・2814、歯：練馬つつじ歯科診療所 ☎3993・9956 ※いずれの相談も事前に予約が必要です(☆を除く)。※の相談は担当地域の保健相談所へご相談ください。(担当地域は、わたしの便利帳「あなたを受け持つ窓口」をご覧ください。)

小児救急ミニ講座「子どもの病気とその対応」

☎乳幼児の保育者 ※過去に受講した方はご遠慮ください。☎12月8日(木)午後1時30分～3時☎関保健相談所☎講義☎順天堂大学医学部附属練馬病院小児科先任准教授/大友義之☎30名(申込順)☎電話で関保健相談所へ

心も体もいきいきと

統合失調症の理解と対応

☎12月5日(月)午後2時～4時☎関保健相談所☎講義☎慈雲堂内科病院副院長/田邊祐二☎50名(申込順)☎電話で関保健相談所へ

お腹すっきり! 気軽にダイエット～運動編～

①②とも☎医師から運動を止められていない方☎講義、運動実技など☎電話で各保健相談所へ ※水分補給の準備をして、運動しやすい服装でおいでください。

①北保健相談所…12月5日(月)午後1時45分～4時☎スポーツプログラマー/山内道子☎20名(申込順)

②石神井保健相談所…12月6日(火)午後1時30分～4時☎運動指導士/黒田恵

ノロウイルスによる冬の食中毒・感染症を予防しよう

ノロウイルスによる食中毒や感染症(感染性胃腸炎)は1年を通して発生しますが、特に冬に流行します。ウイルスに感染すると、1～2日の潜伏期間の後、吐き気やおう吐、下痢、発熱などの症状が見られます。

ノロウイルスは、食品から感染する場合(食中毒)と、人から人へ感染する場合(感染症)があります。右記のポイントを押さえて、食中毒・感染症を予防しましょう。

☎感染症指導係☎5984-4671、食品衛生担当係☎5984-4675

☎石けんで手を洗いましょう

トイレの後、調理・食事の前、おう吐物・ふん便を処理した後は、必ず手を石けんでこすり洗いしましょう。



予防のポイント

☎患者のおう吐物・ふん便は正しく処理しましょう

おう吐物やふん便が床や衣服に付着した場合は、速やかに拭き取り、熱湯や塩素系漂白剤で消毒しましょう。



☎食品は十分に加熱しましょう

ノロウイルスは、食品を加熱することで死滅させることができます。特に、二枚貝は加熱してから食べることをお勧めします。



ともに築き 未来へつなぐ 人とみどりが輝く わがまち練馬

発行/練馬区 編集/広聴広報課広報係 〒176-8501豊玉北6-12-1 ☎3993-1111(代表) Fax3993-1194 <http://www.city.nerima.tokyo.jp/>

来年4月から光が丘で運営を開始する 新病院の開院に向けて



安定した地域医療の 継続のために

練馬区長 志村豊志郎

7月に日本大学による病院運営撤退をお知らせしてから、区民の皆さまには大変なご心配をおかけしましたが、地域医療振興協会が新病院を運営することになりました。

このたび、日本大学と地域医療振興協会、練馬区の間で、患者情報や医療機器、医療情報システムなどを円滑に引き継ぐため、具体的な課題などを話し合う三者協議を開始しました。また、開設準備室が地域医療振興協会によって設置され、開院に向けた準備を進めています。現在と同等の医療機能や規模を引き継ぐことはもちろんのこと、新たに電子カルテを導入するなど、区民の皆さまによりよい医療を提供していく予定です。今後、三者協議によって具体化した項目につきましては、区報などでお知らせしていきます。

来年4月の開院に向け、切れない医療を提供できるよう、これからも全力で取り組んでいきます。



区は、日本大学医学部附属練馬光が丘病院（以下「日大練馬光が丘病院」）の後継運営主体を公益社団法人地域医療振興協会（以下「地域医療振興協会」）に決定しました。

ここでは、決定に至る経緯と来年4月の開院に向けた現況をお知らせします。

▶問合せ 地域医療課 ☎5984-4673

責任をもって練馬区の 地域医療を担います

地域医療振興協会理事長 吉新通康



地域医療振興協会は「地域医療の確保と質の向上を図り、もって地域の振興を図る」ことを目的とする公益社団法人です。自治医科大学の卒業生が中心となって昭和61年5月に設立しました。現在は、病院や診療所、介護老人保健施設など全国で52の施設を運営しています。

来年4月から練馬区で新たに運営を開始する病院には、救急医療や小児医療、周産期医療、災害医療など全国で52の施設を運営しています。

新しい病院が区民の皆さまから愛され、信頼される病院となることを目指し、協会一丸となって取り組んでいきます。ご支援をよろしくお願いいたします。

住民説明会を開催します

説明会では、これまでの経緯や引き継ぎの現況について説明します。

▽とき・ところ 下表の通り▽申込 当日会場受け付け ※②③④で保育室（1歳以上の未就学児対象。定員各日10名）を利用したい方は、開催日の7日前までに電話で地域医療課 ☎5984・4673へ ①の保育室は、ねりま区報11月11日号などで周知し、受け付けを終了しました。

	とき	ところ
①	11/25(金) 18:30~20:00	光が丘区民センター3階 (光が丘2-9-6)
②	12/6(火) 19:00~20:30	勤労福祉会館 (東大泉5-40-36)
③	12/7(水) 18:30~20:00	関区民センター (関町北1-7-2)
④	12/10(土) 19:00~20:30	区役所アトリウム地下多目的会議室 (豊玉北6-12-1)

※車での来場はご遠慮ください。 ※手話通訳があります。

新・光が丘病院開設準備室を開設

新病院の開院に向けて地域医療振興協会が、職員採用や引き継ぎの拠点となる新・光が丘病院開設準備室を、光が丘区民センター16階（光が丘2の9の6）に開設しました。

〈医師・看護師などを募集しています〉

募集職種など詳しくは、新・光が丘病院開設準備室 ☎5967・2101（平日午前9時～午後5時）にお問い合わせください。

新病院の開院準備を進めています

選定委員会の選定理由

区は、7月に学識経験者や医療関係者などで構成する選定委員会を設置し、プロポーザル（事業提案）方式で新しい運営主体を募集しました。募集に当たり、公募要項に新病院の運営条件（下記参照）などを定めました。

その結果、4法人から応募があり、2法人が企画提案書を区に提出しました。9月12日の選定委員会で、区が求める医療機能や医師の確保などに関して評価の高かった地域医療振興協会が運営主体に選定されました。選定委員会の結果を受け、区は、9月15日に地域医療振興協会を運営主体として決定しました。

選定委員会の選定理由として、地域医療振興協会が特に高い評価を受けたのは以下の点です。

- ①多くの自治体病院を管理受託しており、これにより培われた運営ノウハウが高く評価できると見られる。
- ②人材の確保について積極的な姿勢が見られる。また、日大練馬光が丘病院が行っている小児医療や周産期医療を維持するために必要な医師数が提案されている。
- ③地域医療振興協会が運営している東京北社会保険病院（北区）
- ④運営を開始した後に損失が出た場合の補填（ほてん）を区に求めない。



東京北社会保険病院（北区）

新病院の運営条件

次の4つの医療機能を重点とし、その充実に取り組む

- ①救急医療**
 - 東京都指定二次救急医療機関の指定を受け、24時間対応の二次救急医療機関として、内科系、小児科、外科系の休日・全夜間救急医療を行う。
 - ICU（集中治療室）などを設置し、重傷患者に対する救急医療を行う。
 - 近隣の三次救急医療機関と連携を図り、適切な救急医療を行う。
- ②小児医療**
 - 小児科医師による24時間対応の診療を行い、入院受け入れ可能な体制を整える。
 - 区と区内医療機関が実施する小児救急医療事業に積極的に協力する。
- ③周産期医療**
 - 区民が安心して分娩できるよう、必要な人員体制を確保する。
- ④災害時医療**
 - 東京都の災害拠点病院の指定要件を満たす施設、設備を整備し、東京都災害拠点病院指定の申請を行う。また、災害時の拠点病院として区の地域防災計画に関わる事業に協力する。



区民の皆さまからいただいた主な質問にお答えします

新病院の運営主体に決まった地域医療振興協会の規模や実績は？

7月1日現在、全国の病院や施設で、常勤職員として医師が約700名、看護職員が約2,530名、その他約900名の医療技術職員や約630名の介護職員などが勤務しており、合わせて約5,500名になります。

東京都内では、東京北社会保険病院や台東区立台東病院などを運営しています。前者は高度で専門的な医療を提供する急性期医療を、後者は継続的な治療を必要とする高齢者の慢性期医療を重点的に取り組み、豊富な実績を持っています。

新病院の診療科目やベッド数はどうなるの？

現在の日大練馬光が丘病院の診療科目やベッド数を維持することを基本としています。

来年4月に新病院を開設するまで、医療の空白期間は生じないの？

日本大学が3月31日で運営を終了し、地域医療振興協会が4月1日から運営を開始するため、空白期間は生じません。

引き継ぎはどの程度進んでいるの？

引き継ぎを円滑に行うため、日本大学、地域医療振興協会、練馬区で10月13日から三者協議を開始しました。現在、日本大学の協力のもと、医療機器やカルテの引き継ぎなどについて具体的な協議を進めています。



①地域医療振興協会が運営する病院での診療の様子

これまでの経緯

練馬区医師会立光が丘総合病院を引き継ぎ、平成3年4月1日に開院した日大練馬光が丘病院は、区の中核病院として現在まで、地域医療に貢献してきました。しかし、22年2月に日本大学から区に対し「大学の理事会において、付属病院3カ所の経営が思わしくないので、23年3月31日をもって日大練馬光が丘病院の運営から撤退することを決定し」との報告がありました。区は、受診されている区民の皆さまの混乱を防ぐため、病院の運営継続について日本大学と協議を重ねてきました。しかし、大学の意向は変わらず、23年7月4日にあらためて24年3月31日をもって撤退すると正式に申し出がありました。区は、区民の皆さまが安心して医療を受けられる体制を維持するため、日大練馬光が丘病院の機能を引き継ぐことができる運営主体を選定することとしました。

昭和61年11月	練馬区医師会立光が丘総合病院が開院
平成2年9月	練馬区医師会が練馬区医師会立光が丘総合病院の経営断念を表明
3年1月	区が運営主体を日本大学に決定
3月31日	練馬区医師会立光が丘総合病院が閉院
4月1日	区が、練馬区医師会から病院建物を買い入れ、区と日本大学が「日本大学が平成3年4月1日から33年3月31日までの30年間、日大練馬光が丘病院を運営する」という旨の基本協定書と公有財産貸付契約書を締結。日大練馬光が丘病院が開院
22年2月10日	日本大学から「日大練馬光が丘病院の運営から23年3月31日をもって撤退することを理事会で決定した」旨の報告
23年7月4日	日本大学が24年3月31日をもって運営から撤退することを正式に申し出
7月28日	区が選定委員会を設置
8月1日	新病院運営主体の公募を開始
8月18日	応募申し込みの締め切り
8月31日	企画提案書の締め切り
9月6日	2法人によるプレゼンテーション・ヒアリング
9月12日	選定委員会が評価・選定
9月15日	区が新病院運営主体を地域医療振興協会に決定