

# ねりま区報

6/21 ➔

平成 25 年 (2013 年) 第 1651 号  
毎月 1 日・11 日・21 日発行

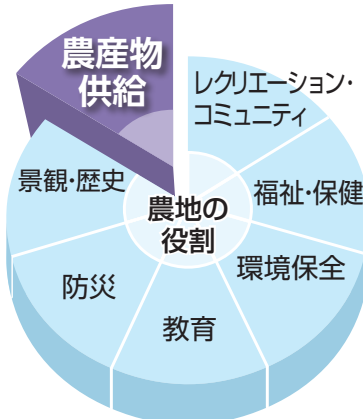
発行/練馬区 編集/広聴広報課広報係  
〒176-8501 豊玉北6-12-1  
☎3993-1111 (代表) FAX 3993-1194  
(夜間・休日) ☎3993-1101  
<http://www.city.nerima.tokyo.jp/>

東京23区で最も農地の多い練馬区は、生産者と消費者の距離が近く、いつでも新鮮な野菜を手に入れます。今回、農地の持つさまざまな役割の中から、練馬区ならではの「農産物供給機能」について紹介します。身近な農地の役割を知り、都市農地の大切さや魅力について考えてみませんか。

▶ 問合せ: 農業振興係 ☎5984-4759

## 身近な採れたて野菜をご家庭で

### 生産者と消費者の近さが魅力



区内では、キャベツや大根、トマトなどさまざまな野菜が生産されています。都市でありながら、近くで新鮮・安全な農作物を入手できるのは練馬区ならではの長特です。

#### 生産者自宅前直売所



自宅前直売所では、新鮮な食材を入手できるだけでなく、生産者の顔が見える安心感も得ることができます。最近では、コインロッカー式の販売所もあり、気軽に購入できます。

#### 農産物直売所マップを配布

区内に数ある農産物直売所の中から115カ所の直売所と販売している主な農産物、区内の観光スポットなどを紹介しています。▶ 配布場所: 区民事務所(練馬を除く)、出張所、図書館、区民情報ひろば(区役所西庁舎1階)、都市農業課(同本庁舎9階)など ※区ホームページ「練馬の農業」の「農業に関する情報」でもご覧になれます。

#### JA東京あおば

JA東京あおばの共同直売所では、生産者が納品する採れたての農産物を販売しています。開店と同時に多くのお客さまが訪れるので、午前中に売り切れてしまうこともあります。

区内農家の方が作った  
いろいろな野菜が  
そろっています!



#### 一般小売店舗

#### 消費者



採れたての  
おいしい野菜を  
食べられるのは  
幸せです!

**練馬区名誉区民  
前練馬区長  
岩波三郎氏**

練馬区名誉区民、前練馬区長 岩波三郎(いわなみ・さぶろう)氏は、去る6月4日に



**岩波三郎氏逝去**

逝去されました。91歳でした。ここに謹んでご冥福をお祈り申し上げます。岩波氏は、昭和62年4月に練馬区長に就任しました。平成15年の任期満了で退任されるまで4期16年務め、練馬区の発展に尽力しました。特に医療基盤の整備に力を入れ、順天堂大学医学部附属練馬病院の誘致などを実現しました。また、石神井公園駅北口地区などの再開発事業の推進や市民農園の創設などを行いました。

### 6月23日は 東京都議会議員選挙

投票は午前7時～午後8時

問合せ 選挙管理委員会事務局  
☎5984-1399

#### 世帯と人口 [6月1日現在] ※( )内は前月比。

世帯数		総人口		年齢別人口	
347,024	(+334)	711,479	男 349,264	14歳以下	89,069 (+34)
		(+454)	女 362,215	15~64歳	476,510 (+231)
日本人	698,669 (+429)	男 343,531	女 355,138	65歳以上	145,900 (+189)
外国人	12,810 (+25)	男 5,733	女 7,077		

### 7/6(土) 都市農地保全自治体フォーラムを開催

入場無料

練馬区など東京都内の38区市町が連携し、都市農地の保全のために設立した都市農地保全推進自治体協議会によるフォーラムです。当日は、各自治体の取り組みを紹介するとともに、都市農地が持つさまざまな役割についての講演会を行います。

▶ 日時: 7月6日(土)午後1時15分~4時 ▶ 場所: 都庁第一本庁舎5階(新宿区西新宿2-8-1) ※車での来場はご遠慮ください。 ▶ 講師: 農産物流通コンサルタント/山本謙治(=写真) ▶ 定員: 550名(先着順) ▶ 申込: 当日会場受け付け



### 野菜の即売会

フォーラムの一環として、各地域の農業協同組合が、都内農地で生産された農作物や加工品を販売します。▶ 日時: 7月6日(土)午前11時30分~午後2時 ※なくなり次第終了。▶ 場所: 東京アグリパーク1階(渋谷区代々木2-10-12 JA東京南新宿ビル)

◎ 問合せ: 農業振興係 ☎5984-4759

# 公文書公開制度 個人情報保護制度

### 平成24年度の運用状況をお知らせします

表5 公開請求に対する非公開の理由別件数

非公開とした理由 (部分公開含む)	件数
個人に関する情報で、特定の個人が識別され得るもの	694
法人などに関する情報で、法人などの正当な利益を害するもの	439
公共の安全と秩序の維持に支障が生じる恐れがあるもの	10
審議・検討・協議に関する情報で、意思決定の中立性が不当に損なわれるなどの恐れがあるもの	18
事務事業の適正な遂行に支障を及ぼす恐れがあるもの	61
法令の規定によって公開できないもの	0
他の制度との調整が必要なもの	1

※同一の公文書に、複数の理由が含まれているものがあります。

表6 開示等請求処理状況

処理状況	件数
全部開示	107
部分開示	97
非開示	2
不存在	27
存否応答拒否	0
取り下げ	6
応じる	0
応じられない	0
取り下げ	1
合計	240

表1 公開請求内容別件数

公文書の内容	件数
区政一般	695
教育	247
都市整備・建築・土木	223
入札・契約など	204
保健・衛生・医療	110
環境・清掃	72
社会福祉	14
議会	10
児童福祉	3
合計	1,578

表2 公開請求目的別件数

請求目的	件数
区政の監視・改善、区民参加	534
営業活動	751
私的利害の調整	20
学問的な調査研究	1
請求目的の記載なし	272
合計	1,578

表3 公開請求者内訳

請求者の区分	請求者数	請求件数
区内在住者	100	533
区内の法人・団体など	42	162
区外在住者	61	296
区外の法人・団体など	145	587
合計	348	1,578

表4 公開請求処理状況

処理状況	件数
全部公開	492
部分公開	948
非公開	20
不存在	83
存否応答拒否	1
取り下げ	34
合計	1,578

※全部公開・部分公開とも公益上の理由により、裁量的に公開した件数は0件でした。

## 公文書の公開や自己情報の開示等の請求をするには

公文書の公開や自己情報の開示等の請求を希望する方は、区民情報ひろばにある請求書に必要事項を記入の上、提出してください。

自己情報の開示等の請求は、本人確認が必要なため、運転免許証や写真付き住民基本台帳カードなどをお持ちください。公文書の公開請求は、区ホームページ「区

政情報」の「情報公開・個人情報保護」の「情報公開システム」からもできます。

▶公開などの決定: 請求日の翌日から、原則15日以内(自己情報の訂正・削除・目的外利用等の中止の請求は20日以内)に、請求に応じられるかどうかを決定し、請求者に通知▶費用: 閲覧は無料 ※コピー・郵送料金は実費。

98・6%でした。また、公文

●公開状況など(表4・5) 24年度の公開率(※)は、98・6%でした。また、公文書は348名でした。24年度の公開請求件数は1578件で、前年度に比べ173件増加し、請求者数は348名でした。

98件で、全体(1440件)の6・8%でした。

●インターネットによる公開 24年度にインターネットで公開請求をした方は137名で、全体(348名)の39・4%でした。また、インターネットで「全部公開」または「部分公開」を受けた件数は

や利用方法を明らかにするた

●個人情報の業務登録状況 など 個人情報収集を目的として、24年度中に個人情報に関する事故が4件あり

### 公文書公開制度

公文書公開制度は、区の保有する公文書を閲覧したり、写しを請求したりできる制度です。

「部分公開」の割合。 ●インターネットによる公開 24年度にインターネットで公開請求をした方は137名で、全体(348名)の39・4%でした。また、インターネットで「全部公開」または「部分公開」を受けた件数は

書公開に関する不服申立てが1件ありました。 ※公開率: 請求件数全体から「不存在」と「取り下げ」を除いた件数に占める「全部公開」と

### 問合せ

情報公開課 ☎5984・4513

条例に基づき年1回、公文書公開制度と個人情報保護制度の運用状況を公表しています。ここでは、24年度の運用状況をお知らせします。 ※詳細は、区民情報ひろば(区役所西庁舎1階)、区ホームページ「区政情報」の「情報公開・個人情報保護」の「運用状況のお知らせ」をご覧ください。

### 個人情報保護制度

個人情報保護制度は、区が保有する個人情報について、収集や利用などのルールを定めるとともに、区民の方などが自分に関する個人情報(自己情報)の開示・訂正等を求める権利を保障するものです。

●開示等請求件数と処理状況(表6) 24年度の自己情報の開示等請求件数は240件で、前年度に比べ32件増加し、請求者数は81名でした。また、自己情報開示等の可否の決定に対する不服申立てはありませんでした。

め、個人情報を扱う区の業務を登録しています。25年3月末現在の登録数は452件です。 個人情報は、収集した目的の範囲内で利用するのが原則です。ただし、本人が同意している場合や法令で認められている場合、「情報公開および個人情報保護運営審議会」が必要であると認められた場合に限り、区内の外部に利用したり(目的外利用)、区の外部に提供したり(外部提供)することができません。登録している業務や目的外利用の一覧は、区民情報ひろばをご覧ください。

## 「区民事務所等のサービスの拡充と事務の効率化に関する基本計画」を策定

利便性の高い窓口サービスと効率的な運営体制を実現するため、区民の皆さまの要望などを踏まえて「区民事務所等のサービスの拡充と事務の効率化に関する基本計画」を策定しました。今後、平成26年7月の新たな体制開始に向けて準備を進めます。 ▼問合せ: 区民サービス担当課(区役所本庁舎2階) ☎5984・1647

### 主な取り組み

- 出張所窓口で取り扱う証明書交付と収納事務の機械化・委託化を進めます
- 現在の出張所11カ所を、地域コミュニティ支援の機能を中心とした新出張所へ転換します
- 区民事務所を2カ所増設し、混雑を緩和します
- 区民の皆さまの要望などを踏まえ、区民事務所のサービスを拡充します
- ①練馬区民事務所を毎土曜に開庁します
- ②国民健康保険などを中心に、窓口業務を拡大します

### 区民意見反映制度の結果

計画の策定にあたっては、5月1日～27日に区民意見反映制度により、ご意見を募集するとともに、区内4カ所で住民説明会を行いました。その結果、16名から合計25件のご意見をいただきました。

### ご意見の一部を紹介します

意見の要旨①: 郵便局の窓口への証明書交付の委託は、具体的にとどのようなものか。 区民の皆さまの要望などを踏まえて「区民事務所等のサービスの拡充と事務の効率化に関する基本計画」を策定しました。今後、平成26年7月の新たな体制開始に向けて準備を進めます。 ▼問合せ: 区民サービス担当課(区役所本庁舎2階) ☎5984・1647

### 計画などがご覧になれます

計画の全文やいただいたご意見、区の考え方は、区民事務所(練馬を除く)、出張所、図書館、区民情報ひろば(区役所西庁舎1階)、区民サービス担当課(同本庁舎2階)、区ホームページ「区政情報」の「計画・報告・方針」をご覧ください。

6月23日～29日は男女共同参画週間

# 女も男もともに輝く！ 仕事と生活が調和する働き方

佐々木常夫さんの講演会から

平成23年度に策定した第3次練馬区男女共同参画計画では、ワーク・ライフ・バランス(仕事と生活の調和)が実現できる環境づくりを



プロフィール

ささき つねお 『ビッグツリー 私は仕事も家族も決してあきらめない』の著者。自閉症の長男とうつ病の妻を持つ。肝臓病も患う妻は20年間に43回もの入院、3回の自殺未遂を起こす。育児・家事・介護に追われながらも、平成13年に東レ(株)の取締役、15年に(株)東レ経営研究所社長に就任。現在、同特別顧問。

▼問合せ：人権・男女共同参画課 ☎5984・4518

## ● 人生のタイムマネジメント(時間管理)が必要

私は、仕事のタイムマネジメントの前に、人生のタイムマネジメントが必要だと思っています。

仕事だ仕事だと言ったって、その仕事はいつかはなくなるのです。なくなつてから、今度は家族だコミュニティだと言ったって、家族には家族の事情があります。付き合ってくれる保証はありません。もちろん仕事は大事ですが、大切なことはもつ

と他にもあるのです。30代から、仕事以外の時間配分もおこななければいけません。例えば、仕事が6、家族が3、コミュニティが1というように時間配分の重点を変更していかなければいけないということなのです。

## ● 仕事のタイムマネジメントでワーク・ライフ・バランスを実現

ワーク・ライフ・バランスは、流行語になっていますけれども、これを日本語で訳すと、「仕事と生活の調和」ということです。

仕事は定時で帰って、自分の生活を充実させようということではありません。

ワーク・ライフ・バランスというのは、個人も会社も共に成長する経営戦略です。ですから、その人がもし午後9時まで残って仕事をやっていったとしたら、定時に帰ることになつても、それと同じか、それ以上の結果を残さなくてはいけないのです。

つまり、仕事の改革があつて初めて実現できる経営戦略です。だから、タイムマネジメントが大事になります。

私は、タイムマネジメントなどの良い習慣は才能を超えると思つていません。少々能力がなくても、良い習慣を持つている人は、毎日確実に成長していつか、才能のある人になっていきます。

### イラストで学ぶ

### 男女共同参画社会基本法

### パネル展示

▶日時:6月22日(土)～28日(金)午前8時45分～午後8時(28日は午後5時まで)▶場所:区役所本庁舎2階通路

## ● ワーク・ライフ・バランスでこれだけ実現できる

ワーク・ライフ・バランスを実行すると、定時に帰って自分の好きなことができるので、健康になります。自分の時間ができれば、本を読んだり、映画を観たり、人と会うたりできます。こうすることで、新たな情報が自分に入りますから、仕事にとってもプラスです。

## 国民健康保険の高齢受給者証、後期高齢者医療制度の保険証(負担割合が変わった方のみ)を送付します

国民健康保険の高齢受給者証、国保年金課こくほ資格係☎5984・4554  
後期高齢者医療制度の保険証、国保年金課後期高齢者資格係☎5984・4587

病院や薬局で支払う医療費の負担割合は、住民税(特別区・税・都民税)の課税状況などにより毎年判定され、8月1日(木)から適用されます。国民健康保険の加入者で対象となる方へ、負担割合が記載された新しい高齢受給者証を送付します。

7月末までに届かない場合はご連絡ください。また、後期高齢者医療制度の加入者で負担割合が前年度から変更になった方には、新しい負担割合が記載された保険証を送付します。負担割合が変わらない方は、現在お持ちの保険証を引き続きお使いください。

表1 高齢受給者証・保険証の送付・返却

	発送日	返却場所
国民健康保険の高齢受給者証	7月22日(月)	区民事務所、出張所、保健相談所、国保年金課こくほ資格係(区役所本庁舎3階)、こくほ石神井係(石神井庁舎2階)
後期高齢者医療制度の保険証(負担割合が変わった方のみ)	7月12日(金)	区民事務所、出張所、保健相談所、国保年金課後期高齢者資格係(区役所本庁舎2階)、こくほ石神井係(石神井庁舎2階)

表2 基準収入額適用申請書の送付

	送付対象者	発送日	申請期限
国民健康保険の高齢受給者証	同一世帯の70～74歳の被保険者に住民税の課税所得(※)が145万円以上の方がいる場合、一定の条件を満たす方	6月20日(木)	7月8日(必着)
後期高齢者医療制度の保険証	同一世帯の被保険者に住民税の課税所得(※)が145万円以上の方がいる場合、一定の条件を満たす方	6月28日(金)	7月19日(必着)

※課税所得…収入から各種控除を引いた、住民税を算出するための所得

負担割合が軽くなると思われる方へ申請書を送付  
負担割合が3割と判定された方でも、収入などが一定額未満の場合は、申請すると負担割合が1割になります。該当する可能性がある方には「基準収入額適用申請書」を送付します。持参または郵送で申請してください。送付対象者・発送日・申請期限は表2の通りです。

## 7月から 練馬障害福祉人材育成・研修センター事業を開始します

障害福祉サービスの質の向上を図るため、障害福祉に関する研修や情報提供、関係機関同士の連携支援などを行う練馬障害福祉人材育成・研修センター事業を開始します。今回、事業開始を記念して、センター開所式と講演会を開催します。ぜひ、おいでください。

※センターは、区から委託を受けた練馬区社会福祉協議会が運営します。▼問合せ：練馬障害福祉人材育成・研修センター ☎3993・9985

7/18(木) 記念イベント開催 区役所アトリウム地下多目的会議室

①センター開所式  
▼時間：午前9時30分～10時  
※事前の申し込みは不要です。

②記念講演会「障害児・者の今後を考える」人材育成の視点から  
▼時間：午前10時～午後0時30分  
▼内容：講演、パネルディスカッション  
▼講師：東洋大学社会学部教授/高山直樹ほか  
▼定員：200名(申込順)▼申込：要約筆記あり。

中学校科学教室

▶対象:中学生▶日時:7月20日(土)・21日(日)・27日(土)・28日(日)午前9時～正午、8月3日(土)午前9時～午後4時【5日制】▶場所:旭丘中など▶内容:理科実験、フィールドワークなど▶講師:区立中学校教諭ほか▶定員:40名(抽選)▶保険料など:300円▶申込:往復ハガキに①教室名②住所③氏名(ふりがな)④学校名・学年⑤電話番号⑥保護者の氏名を記入の上、6月28日(必着)までに〒177-0033 高野台2-25-1 総合教育センター ☎3904-4881

集中型こども体操教室

▶対象:体操が苦手な小学1～3年生▶日時:7月27日(土)～30日(火)午前10時～正午【4日制】▶場所:春日町青少年館▶内容:鉄棒、跳び箱、マット運動など▶講師:練馬区体操指導員連絡会代表/犬塚よしみほか▶定員:40名(初めての方を優先の上、抽選)▶保険料など:600円▶申込:往復ハガキに①教室名②住所③氏名(ふりがな)④性別⑤学校名・学年⑥電話番号を記入の上、7月3日(必着)までに〒179-0074春日町4-16-9 春日町青少年館 ☎3998-5341

3人乗り(幼児2人同乗用)自転車のレンタルを実施

子育て世帯の経済的負担を軽減するため、3人乗り自転車の貸し出しを行います。 ※電動アシスト付き自転車ではありません。▶対象:8月18日(日)に行われる交通安全講習会を受講でき、9月1日現在、次の①～③の全てに当てはまる方 ①区内在住②1～5歳児を2人以上養育している③自転車の適正な保管場所を確保できる▶貸出数:50台(抽選)▶利用期間:1カ月を単位に2年6カ月以内(平成28年2月まで) ※お子さんが6歳に達する誕生月の月末で貸し出しを終了します。▶費用:月525円(減額制度あり)▶申込:区民事務所(練馬を除く)、出張所、区役所アトリウムにあるパンフレットをご覧ください。7月19日(消印有効)までに郵送で(公財)練馬区環境まちづくり公社 ☎3993-8011 ※パンフレットは(公財)練馬区環境まちづくり公社ホームページ(<http://www.nkm.or.jp/>)にも掲載しています。

お知らせ

皆さまからの寄付

4月にいただいた寄付は次の通りです。ありがとうございます。▶問合せ:管財用地係 ☎5984-2807  
■区へ  
【練馬みどりの葉っぱい基金】  
13万7,000円(2件)  
【陽だまり荘利用者のため】  
2万3,180円(1件)

練馬区社会福祉協議会へ

豚肉全品半額セール

6月25日(火)に、食肉組合と区の共催で、豚肉全品を通常価格の半額で販売します。ポスター(=写真)のある精肉店でお買い求めください。 ※取扱量は店舗により異なります。 ※実施店舗の一覧は、区ホームページ「学ぶ・楽しむ」の「イベント情報一覧」の「その他」でご覧になれます。▶問合せ:産業計画係 ☎5984-1483



男女共同参画センターえーる図書・資料室利用カードの更新手続きを

蔵書管理システムの導入に伴い、男女共同参画センターえーるの図書・資料室の利用カードが変わります。今お持ちの利用カードは7月31日(水)で使えなくなります。7月1日(月)から更新の事前受け付けを開始しますので、住所のわかるもの(運転免許証、写真付き住民基本台帳カードなど)を持参の上、更新手続きをしてください。▶問合せ:人権・男女共同参画課 ☎5984-4518

税

固定資産税・都市計画税第1期分の納期限は7月1日(月)です

6月3日に発送した納付書で納めてください。金融機関や郵便局、都税事務所、納付書に記載のあるコンビニエンスストアなどで納付できます。また、口座振替も利用できます。詳しくは、お問い合わせください。▶問合せ:練馬都税事務所 ☎3993-2261 ※口座振替については、東京都納税推進課 ☎5912-7520。

働く

看護師などの再就職相談会

看護師・看護助手などとして就職を希望する方を対象にした就職相談会を開催します。当日は、区内の病院や診療所(有床)、介護施設などが参加し、現場復帰に向けた就職相談を行います。▶日時:6月29日(土)午後1時～4時▶場所:石神井公園区民交流センター▶申込:当日会場受け付け▶問合せ:地域医療企画調整担当 ☎5984-1086

介護・障害福祉サービス事業所の見学・面接会

介護・障害福祉サービス事業所での就職を希望する方を対象に、事業所の見学・面接会を開催します。事業所名など詳しくは、練馬介護人材育成・研修センターのホームページ(<http://www.nerima-swf.jp/training/>)をご覧ください。▶期間:

7月8日(月)～12日(金)▶持ち物:履歴書▶申込:電話で練馬介護人材育成・研修センター ☎5999-7745 (パネル展を開催)

練馬介護人材育成・研修センターの事業を紹介します。▶日時:6月26日(水)までの午前8時45分～午後8時▶場所:区役所アトリウム

◎問合せ:高齢社会対策課計画係 ☎5984-4584

訪問収納員(嘱託収納員)【非常勤職員】

▶対象:住民税(特別区民税・都民税)・国民健康保険料を滞納しておらず、自転車に乗れる方▶内容:納期を過ぎた住民税・軽自動車税・国民健康保険料の訪問収納▶期間:9月1日(日)～来年3月31日(月)▶勤務日:月16日(月4日以上)の土・日曜、祝日勤務あり▶時間:午前8時～午後8時の間の6時間▶報酬平均月額:約22万円(基本額11万3,400円)+実績額) ※社会保険あり。▶採用予定数:1名(筆記試験・面接)▶申込:履歴書(写真添付)と「あなたが嘱託収納員になったら、滞納者に対してどのように接しますか」をテーマにした作文(600字～800字。様式自由)を、7月1日(必着)までに持参または郵送(封筒に嘱託収納員の申し

込みと朱書き)で〒176-8501区役所内収納課収納計画係(本庁舎4階) ☎5984-4541

納涼会での障害のある方の介助者

▶対象:18歳以上の方▶日時:8月2日(金)午後3時15分～6時45分▶場所・問合せ:氷川台福祉園 ☎3931-0167▶謝礼:3,500円

環境

東京二十三区清掃一部事務組合議会定例会を開催

▶日時:6月25日(火)午後2時30分から▶場所:東京区政会館20階(千代田区飯田橋3-5-1) ※傍聴は、当日午後1時30分から20階で受け付け(定員30名〈先着順〉)。▶問合せ:東京二十三区清掃一部事務組合事務局 ☎5210-9729

特別区民税・都民税第1期分の納期限は7月1日(月)です

お支払いは、納め忘れのない便利な口座振替をご利用ください。▶問合せ:収納課 ☎5984-4542

練馬区商業まつり中元売出し

6月23日(日)～7月31日(水)に区内の商店街で大売り出しを行います。各商店街では、楽しく便利に買い物ができるだけでなく、地域交流の場となるよう、趣向を凝らしたイベントを開催します。ぜひお近くの商店街をご利用ください。 ※期間は商店街によって異なります。

▶問合せ:練馬区商店街連合会 ☎3991-2241、商工係 ☎5984-2675

坂本冬美コンサート 抽選でペア1,500組(3,000名)をご招待

期間中、商業まつりに参加している商店街(右のポスターを掲示)で買い物をした方を対象に「坂本冬美コンサート招待券」「映画鑑賞券」「区内共通商品券」など素敵な景品が当たる抽選会を行います。

▶コンサート日時:9月25日(水)昼夜2回公演▶場所:練馬文化センター



第36回練馬まつり参加団体募集

10月20日(日)に練馬総合運動場とその周辺で開催する練馬まつりに参加する団体を募集します。参加を希望する団体は、募集要項を請求の上、7月10日(必着)までに申し込んでください。▶対象:区内で活動する団体▶参加形態:出店・展示…模擬店ブース、飲食・物品の販売、PR活動 団ふれあいひろば…手作り教室、体験学習、野外活動、伝承手遊びなど ④ステージ・パレード…ダンス、舞踊など▶募集要項

の請求方法:①団体名②代表者の住所・氏名・電話番号③参加形態(㊸～㊻の別)を、ハガキで〒176-8501区役所内観光係、またはファクス、電子メールで練馬まつり事務局 ☎5776-2842・電子メール [furusatonerima@ohwada-gumi.co.jp](mailto:furusatonerima@ohwada-gumi.co.jp) ※募集要項は練馬まつり公式サイト(<http://nerima-matsuri.com/>)にも掲載しています。▶問合せ:練馬まつり事務局 ☎5776-2818、観光係 ☎5984-1032



### 健康・衛生

簡単・おいしい健康レシピを動画で配信中～7月からはビューティーこくぶさんも出演

料理研究家の土井善晴さん(=写真)が、生活習慣病の予防に役立つ「簡単・おいしい健康レシピ」を紹介しています。また、7月からは、ものまねタレントのビューティーこくぶさんが、特定健康診査やがん検診についてわかりやすく紹介する動画を配信します。動画は、区ホームページ「ねりま動画」でご覧になれます。▶問合せ:特定健診・保健指導計画担当係☎5984-4551



### 生活習慣病を予防する～40代から始める運動教室

▶対象:医師から運動を止められていない40歳以上の方▶日時:7月11日(木)午後2時～4時▶場所:光が丘保健相談所▶内容:講義、運動実技▶講師:健康運動指導士/黒田恵美

子▶定員:30名(申込順)▶申込:電話で光が丘保健相談所☎5997-7722

### お薬相談会

薬剤師が薬と健康の相談に応じます。▶日時:6月30日(日)午後1時～3時▶場所:西武池袋線練馬駅1階▶申込:当日会場受け付け▶問合せ:医療事務係☎5984-1352



### 高齢者

### 高齢期に多い目の病気

▶日時:7月10日(水)午後2時～4時▶場所:光が丘区民センター2階▶内容:講義▶講師:東京都健康長寿医療センター医師/青木彩▶定員:80名(申込順)▶申込:電話で光が丘保健相談所☎5997-7722

### 体とお口のストレッチ～ねりまお口すっきり体操講習会

▶対象:65歳以上の方▶日時:7月5日(金)午前10時～正午▶場所:豊玉保健相談所▶内容:講義、運動実技など▶講師:健康運動指導士/原真奈美▶定員:30名(申込順)▶申込:電話で豊玉保健相談所☎3992-1188

※水分補給の準備をして、運動しやすい服装でおいでください。

### カンタン携帯電話講座

▶対象:区内在住の60歳以上の方▶日時:7月26日(金)午前10時～正午▶場所:豊玉高齢者センター▶内容:携帯電話のかけ方や電子メールの受信方法などを学ぶ▶講師:NPO法人竹箒の会会員▶定員:20名(抽選)▶申込:往復ハガキに①講座名②住所③氏名(ふりがな)④年齢⑤電話番号を記入の上、7月9日(必着)までに〒176-0013豊玉中3-3-12 豊玉高齢者センター☎5912-6401

### 素敵に年を重ねよう～65歳からの元気アップ運動講習会

▶対象:医師から運動を止められておらず、介護保険の認定や介護予防事業を受けていない65歳以上の方▶内容:ストレッチ・筋力アップ・有酸素運動の実技指導▶担当:健康づくり係▶申込:(株)ティップネス☎0120-937-381(平日午前9時30分～午後5時30分) ※水分補給の準備をして、運動しやすい服装でおいでください。

Table with 3 columns: 場所, 日時, 定員(申込順). Lists consultation times for various locations like 豊玉保健相談所, 北保健相談所, etc.

### 子ども・教育 ~子育て応援~

### 北町児童館が仮設施設に移転

北町児童館の大規模改修を、来年3月まで行います。これに伴い、7月1日(月)から仮設施設(北町2-17-7)で業務を行います。仮設施設での開設準備のため、6月28日(金)・29日(土)はお休みします。▶問合せ:子ども育成係☎5984-5827

### 7月の母親学級(平日3回コース)

▶対象:妊娠中の方(家族での参加も可)▶内容:講義、お風呂の入れ方の実演指導、妊婦体操、歯磨き実習など▶持ち物:母子健康手帳、歯ブラシ、コップ▶申込:当日会場受け付け

Table with 2 columns: 場所・問合せ, 日時[3日制]. Lists consultation times for various locations.

※時間はいずれも13:30～16:00。

### 7月の母親学級(土曜1回コース)

▶対象:平日の参加が難しい妊娠中の方▶日時:7月20日(土)午後1時30分～4時▶場所:豊玉保健相談所▶内容:講義▶定員:40名(申込順)▶持ち物:母子健康手帳▶申込:電話で豊玉保健相談所☎3992-1188

### たなばたモバイル(つるし飾り)を作ろう!

▶対象:小学生 ※小学3年以下のお子さんは保護者同伴。▶日時:7月7日(日)午前10時～正午▶場所:関町リサイクルセンター▶定員:15名(申込順)▶申込:電話で関町リサイクルセンター☎3594-5351

### 子育てがもっと楽しくなる! きほんの写真講座

▶対象:お子さんと保護者▶日時:7月9日(火)午前10時～正午▶場所:男女共同参画センターえーる▶内容:講義、実習▶講師:フォトグラファー/栗原美穂▶定員:20組(申込順)▶持ち物:デジタルカメラ▶申込:往復ハガキまたは電子メールで①講座名②住所③参加者全員の氏名(ふりがな)④お子さんの年齢⑤電話番号を、7月1日(必着)までに〒177-0041石神井町8-1-10 男女共同参画センターえーる☎3996-9007・電子メール yell@nssk.net

### わんぱくキャンプで自然と友達になろう

▶対象:小学3～6年生▶日時:7月26日(金)～28日(日)の2泊3日▶場所:巢栗キャンプ場(長野県上田市) ※バンガローに宿泊します。▶定員:70名(抽選)▶費用:12,000円(宿泊料、バス代など)▶申込:往復ハガキに①わんぱくキャンプ②参加者全員の住所・氏名(ふりがな)・年齢・性別・学校名・学年・電話番号を記入の上、7月1日(必着)までに〒176-8501区役所内スポーツ振興課事業係☎5984-1947 ※1通につき3名まで申し込みます。 ※7月15日(祝)午後3時～5時に区役所アトリウム地下多目的会議室で説明会を行います。参加者と保護者は、必ず参加してください。

### ペットボトルロケットを飛ばそう =早稲田大学高等学院公開講座=

▶対象:小学3～6年生▶日時:7月21日(日)午後1時30分～5時▶場所:早稲田大学高等学院▶内容:ペットボトルロケットの製作・打ち上げ▶講師:早稲田大学高等学院教諭/加藤徹▶定員:26名(抽選)▶材料費など:820円▶持ち物:1.5ℓの炭酸飲料用丸型ペットボトル4本、新聞紙5枚▶申込:往復ハガキに①講座名②住所③氏名④学年(区外在住の方は学校名も)⑤電話番号を記入の上、7月5日(必着)までに〒176-0012豊玉北6-8-1 生涯学習センター☎3991-1667

### 7月の健康相談日程(無料)

※事前に予約が必要です(育児栄養相談を除く)。

Table with 3 columns: 相談内容, 会場, 日程・受付時間. Lists various health consultation services and their schedules.

※診断書の発行ができる医療機関については、医療連携センター☎3997-0121へお問い合わせください。

石光北豊  
神光北豊  
井光北豊  
保光北豊  
健光北豊  
相光北豊  
談光北豊  
所光北豊  
☎3992-1188

石光北豊  
神光北豊  
井光北豊  
保光北豊  
健光北豊  
相光北豊  
談光北豊  
所光北豊  
☎3992-1188

石光北豊  
神光北豊  
井光北豊  
保光北豊  
健光北豊  
相光北豊  
談光北豊  
所光北豊  
☎3992-1188

### 休日急患診療所

☆必ず健康保険証をお持ちください。往診はしません。(予約はいりません)

### 小児科

◆練馬区夜間救急こどもクリニック(豊玉北6-12-1 区役所東庁舎2階)☎3994-2238 ※小児科専門医が、診療にあたります。受付時間:平日午後8時～10時30分、土曜午後6時～9時30分、日曜・祝休日午前10時～11時30分、午後1時～4時30分、午後6時～9時30分

講演会 「植物図を描いて思うこと」

▶日時:7月14日(日)午後2時~3時30分▶場所:牧野記念庭園▶内容:植物図の意義や制作過程について学ぶ▶講師:金沢大学自然システム学系助手/梅林正芳▶定員:28名(抽選)▶申込:往復ハガキに①講演会名②住所③氏名(ふりがな)④電話番号を記入の上、7月1日(必着)までに〒178-0063東大泉6-34-4 牧野記念庭園記念館☎6904-6403

室内で自然の光で花を撮ろう

▶対象:自分で操作できる接写機能のあるカメラ、三脚をお持ちの方▶日時:7月14日(日)午前10時~正午▶場所:花とみどりの相談所▶講師:写真家/甘楽美登利▶定員:20名(抽選)▶申込:往復ハガキに①講座名②住所③氏名(ふりがな)④電話番号⑤カメラの種類(フィルム・デジタルの別)を記入の上、6月29日(必着)までに〒179-0072光が丘5-2-6 花とみどりの相談所☎3976-9402 ※撮影した作品の講演会を8月25日(日)に開催します。

ライフプラン講座

▶日時:7月20日(土)午後2時~4時▶場所:勤労福祉会館▶内容:医療保険の選び方を学ぶ▶講師:ファイナンシャルプランナー/古川和孝▶定員:30名(申込順)▶申込:7月13日(土)までに電話で勤労福祉会館☎3923-5511

讃岐うどん打ち体験教室

▶対象:区内在住の小学5年以上の方▶日時:㉖7月28日(日)㉗8月23日(金)午前9時30分~午後2時▶場所:豊玉高齢者センター▶講師:江戸蕎麦讃岐うどん打ち研究会員▶定員:各16名(抽選)▶材料費:500円▶申込:往復ハガキに①教室名(㉖㉗の別も)②住所③氏名(ふりがな)④年齢⑤電話番号を記入の上、7月12日(必着)までに〒176-0013豊玉中3-3-12 豊玉高齢者センター☎5912-6401

スポーツ

区民体育大会・総合開会式

▶日時:7月7日(日)午前10時~11時30分▶場所:光が丘体育館▶問合せ:スポーツ振興課事業係☎5984-1947

催し

7月の上映会

▶場所・問合せ:生涯学習センター(豊玉北6-8-1)☎3991-1667▶定員:300名(先着順)▶申込:当日会場受け付け

Table with 2 columns: 日時, 上映作品(◎子ども向け). Rows include: 6(土)10:00 「自然なぜなに?DVD図鑑」ほか, 11(木)14:00 「ウォーターボーイズ」, 20(土)10:00 「おしん(アニメ)」, 27(土)14:00 「オルフェ」

第42回 生涯学習センター サークル文化祭作品展

▶日時:6月28日(金)~30日(日)午前10時~午後5時(30日は午後4時まで)▶場所・問合せ:生涯学習センター(豊玉北6-8-1)☎3991-1667▶内容:生涯学習センターを拠点に活動する25サークルによる作品展<展示>…障害のある方による水彩画、盆栽、創作盆栽、装飾粘土、シャドーボックス、アートフラワー、書道、木版画、篆刻(てんこく)、俳画、エスペラント語、陶芸、仏像彫刻、木彫、油絵、水彩画、キルト作品、バードカービング、パンフラワー<実演・体験>…似顔絵、茶道、切り絵 ※時間・費用などはお問い合わせください。

7月6日(土)に社会を明るくする運動フェスティバルを開催

7月は「社会を明るくする運動」の

全国強調月間です。今回、犯罪や非行を未然に防ぐとともに、罪を犯した人たちの更生について理解を深めるため、フェスティバルを開催します。▶日時:7月6日(土)午前10時~午後0時30分 ※雨天7日(日)。▶場所:平成つつじ公園(練馬1-17-6)▶内容:ステージ(ダンス、和太鼓・吹奏楽演奏など)、アートバルーン、東日本大震災復興チャリティーバザーなど▶問合せ:青少年係☎5984-4691

同歩会とんぶコンサート 「懐かしい故郷~中国と日本、音楽の夕べ」

▶日時:7月10日(水)午後6時40分~9時(午後6時開場)▶場所:大泉学園ゆめりあホール▶内容:中国伝統楽器の瓢箪(ひょうたん)笛、中国民族舞踊と日本民謡の共演を通じて、中国からの帰国者と文化交流をする▶

定員:170名(申込順)▶資料代:500円▶担当:練馬総合福祉事務所自立支援係▶申込:電話で同歩会☎080-3919-7105

ベルデ(少年自然の家)

<10月利用分の抽選申し込みは旅行サービスコーナーへ>

7月1日(月)~8日(月)に電話で旅行サービスコーナーへ(抽選結果は7月12日(金)までに郵送) ※岩井は生涯学習団体のみ利用できます。 ※学校利用のため利用できない日があります。

<9月利用分までの空き室は、随時受け付けています>

利用日の1週間前までに旅行サービスコーナーへ。 ※10月利用分は7月16日(火)から受け付けます。

◎問合せ:旅行サービスコーナー(区役所本庁舎1階)☎5984-1234

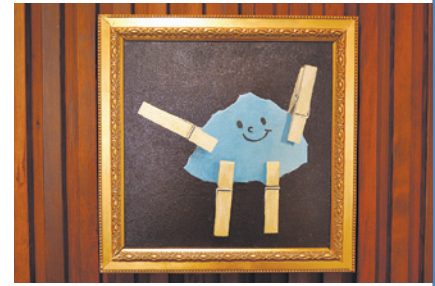
N+N展2013



アートいないないばあ~アートの思考法

日本大学芸術学部と練馬区立美術館の共同企画展です。今回は「アートいないないばあ~アートの思考法」をテーマに、日本大学芸術学部教職員と卒業生の絵画や彫刻、写真などの作品約30点を展示します。

▶日時:6月27日(木)~7月7日(日)午前10時~午後6時(入館は5時30分まで) ※月曜休館。



海老沢一仁「ポートレートシリーズ」平成23年(2011年) カンヴァス・油彩 33.3×33.3cm

会期中のイベント ※いずれも事前の申し込みは不要です。

- ①アーティスト・トーク 「あそびごころ」でアートする ▶日時:6月30日(日)午後2時から ▶出演:日本大学芸術学部美術学科教授/大槻孝之、同准教授/笹井祐子、評論家/藤原成一
②シンポジウム 「アートで考える/アートを考える」 ▶日時:7月6日(土)午後2時から ▶パネリスト:朝日新聞編集委員/大西若人、東京国立近代美術館美術課長/蔵屋美香、日本大学芸術学部美術学科教授/高橋幸次、同助教/富井大裕

場所・問合せ 練馬区立美術館(貫井1-36-16) ☎3577-1821

区民のひろば

●この欄は、区民の方の自主的なサークル活動などを紹介しています。区の事業ではありませんので、内容などの確認は当事者間をお願いします。 ●記事中の会場は主催者が利用を予定しているものです。 ▶問合せ:広報係☎5984-2690

個人情報が含まれているため、「区民のひろば」(サークル紹介)については、削除してあります。

広告

お売り下さい。使わなくなった物。

〒178-0062 東京都練馬区大泉町 2-63-5 電話(FAX)03-3922-0422 / 携帯電話 090-5500-5923

古道具くら

※広告の内容については、各広告主にお問い合わせください。広告掲載のお問い合わせは広報係☎5984-2690。

福祉・障害のある方

区立障害者自立支援施設利用説明会  
～来年4月からの利用希望者対象

区内の障害者自立支援施設を来年4月から利用したい方を対象に、説明会を開催します。特別支援学校高等部を来年3月に卒業見込みの方などはご参加ください。▶対象:主に知的障害のある方▶日時:7月10日(水)午前10時～正午▶場所:区役所アトリウム地下多目的会議室▶説明を行う施設:①就労移行支援事業所・就労継続支援事業所(福祉作業所など)②生活介護事業所(福祉園など)③地域活動支援センター(谷原フレンド)④障害者総合支援法などに基づく通所施設▶申込:7月8日(月)までに電話で①就労支援係☎5984-1387②～④地域生活支援係☎5984-1043



講座・講演会

ふるさと文化講座  
「練馬は本当に暑いのか  
～気象観測の仕組みを知ろう」

▶日時:7月7日(日)午後2時～3時45分▶場所:石神井公園ふるさと文

化館▶講師:日本気象協会気象予報士/鈴木和史▶定員:100名(申込順)▶申込:電話で石神井公園ふるさと文化館☎3996-4060

7月のふるさと文化館  
ふれあい土曜事業

▶場所・問合せ:石神井公園ふるさと文化館☎3996-4060▶材料費:④20円▶申込:当日会場受け付け

内容	日時	定員(先着順)
①七夕かざりをつくらう	6(土) ①13:00から ②14:00から	各15名
②石神井公園ふるさと文化館を探検しよう	13(土) 10:00から	50名
③いろいろ端で楽しむかみしばい	20(土) ①11:00から ②14:00から	-
④回転コマアニメをつくらう	27(土) 13:00から	30名

布団の手入れ方法と  
手作り小ざぶとん講習会

▶対象:16歳以上の方▶日時:7月13日(土)午後1時30分～4時30分▶場所:資源循環センター▶定員:18名(抽選)▶材料費など:530円▶持ち物:エプロンなど▶申込:ハガキまたはファクスで①住所②氏名(ふりが

な)③電話番号を、7月5日(必着)までに〒177-0032谷原1-2-20 資源循環センター☎3995-6711☎3995-6733

リサイクルセンターの講座

①②とも▶対象:18歳以上の方▶申込:往復ハガキに①講座名②住所③氏名(ふりがな)④年齢⑤電話番号を記入の上、①7月1日②6日(必着)までに各申込先へ ※リサイクルセンターホームページ(http://www.nerima-rc.jp/)からも申し込みます。①よみがえる!布製品に簡単トールペイント

▶日時:7月13日(土)午後1時～3時▶場所・申込先:春日町リサイクルセンター(〒179-0074春日町2-14-16)☎3926-2501▶定員:12名(抽選)▶費用:500円▶持ち物:デニム・Tシャツなどの厚手の布製品、ピンセット、牛乳パック1本、裁縫道具、エプロン

②空き瓶で作るアロマボトル

▶日時:7月13日(土)・20日(土)午前10時～正午[2日制]▶場所・申込先:豊玉リサイクルセンター(〒176-0011豊玉上2-22-15)☎5999-3196▶内容:空き瓶に粘土を貼って装飾し、アロマボトルを作る▶講師:粘土造形作家/岡村有希子▶定員:10

名(抽選)▶材料費など:500円▶持ち物:45ℓのゴミ袋など

講座「懐かしの風景  
昭和30年～40年代の練馬」

▶日時:7月13日(土)午後2時～4時▶場所:南田中図書館▶内容:地域の近現代史に目を向け、その変遷を学ぶ▶講師:郷土史家/葛城明彦▶定員:40名(申込順)▶申込:電話で南田中図書館☎5393-2411

国家資格取得支援講座  
【行政書士・宅地建物取引主任者】

▶場所:勤労福祉会館▶講師:国家資格研修センター所長/藤田和幸▶定員:各50名(申込順)▶テキスト代など:18,000円▶申込:7月14日(日)までに電話で勤労福祉会館☎3923-5511 ※無料体験受講会を、7月13日(土)午後6時～7時30分、14日(日)午後1時～2時30分に開催します。

内容	日時【いずれも8日制】
行政書士	① 7月20日～9月7日の毎土曜午後6時～7時30分
	② 7月21日～9月8日の毎日曜午後1時～2時30分
宅地建物取引主任者	③ 7月20日～9月7日の毎土曜午後7時40分～9時10分
	④ 7月21日～9月8日の毎日曜午後2時40分～4時10分

情報あらかると

ここで紹介する事業は、区が支援したり、官公署などが実施したりするものです。

ミニガイド

- 大泉ホテル観賞会▶日時:6月21日(金)～23日(日)午後7時～9時▶場所:町田深木庭園(東大泉7-25-1)▶問合せ:上泉えびす通り商店会・市倉☎3922-8661 ※シャボン玉キット、町田深木(湧き水)のプレゼントあり。
- JA東京あおばの催し こくれ村夏の収穫祭▶日時:6月29日(土)・30日(日)午前10時～午後4時▶場所:JA東京あおば大泉支店(大泉学園町2-12-17)▶内容:焼きトウモロコシ・野菜・まんじゅうなどの販売など▶問合せ:大泉地区振興センター☎3925-3112
- 講演会「いじめのない子ども社会の実現のために～不登校ゼロを実現した元公立小学校長の経験から」▶対象:小中学生の保護者▶日時:6月29日(土)午後2時～4時(午後1時30分開場)▶場所:練馬区職員研修所(豊玉北5-27-2)▶講師:練馬区青少年育成第一地区委員会地区指導員/江原要七▶申込:当日会場受け付け▶問合せ:青少年育成第一地区委員会事務局☎5984-5809
- ビーチボールバレー交流大会▶対象:小学3年以上の方、または前記の方で構成される4～6名のチーム▶日時:7月6日(土)午前9時～午後3時30分▶場所:総合体育館▶定員:100名(申込順)▶費用:1人500円▶申込:ハガキまたはファクスで①催し名②参加者全員の氏名(チームの場合はチーム名も)・年齢(学生は学年も)③代表者の住所・電話番号・ファクス番号(ある方のみ)を、〒177-0032谷原1-7-5総合体育館内 SSC谷原☎3997-2500
- SSC上石神井の催し▶申込:往復

ハガキに①催し名②参加者全員の住所・氏名・年齢・性別・電話番号を記入の上、③6月27日④7月3日(必着)までに〒177-0044上石神井1-32-37上石神井体育館内 SSC上石神井☎3929-8100(問い合わせは月・水・金曜)

⑤鎌倉の裏路地を歩く▶日時・場所:7月7日(日)午前10時JR北鎌倉駅集合～浄智寺～亀ヶ谷切通し～午後2時川喜多映画記念館解散(約6km。雨天決行)▶定員:30名(申込順)▶費用:1,000円(資料代、拝観料など)

⑥親子体操教室▶対象:3歳児～小学生と保護者▶日時:7月13日(土)午前9時30分～11時30分▶場所:上石神井体育館▶定員:70名(申込順)▶費用:100円

⑦SSC平和台の教室 ①～④とも▶場所:平和台体育館▶申込:電話またはハガキ、ファクスで①教室名②参加者全員の住所・氏名・年齢・性別・電話番号を、〒179-0083平和台2-12-5平和台体育館内 SSC平和台☎5921-7800(問い合わせは火～金曜午後1時～5時)

⑧ビューティフルヨガ▶対象:女性▶日時:①毎火曜午後1時30分～2時40分②毎木曜午前9時30分～10時40分▶月会費:3,000円

⑨チア・エクササイズ▶対象:中学生以上の方▶日時:月3回水曜午後6時45分～8時▶月会費:3,000円

⑩献血にご協力を▶日時:6月27日(水)午前10時～11時30分・午後1時～3時30分▶場所:①光が丘IMAタクシー乗り場(光が丘5-1-1)②JA東京あおば大泉支店

(大泉学園町2-12-17)▶問合せ:東京都赤十字血液センター武蔵野出張所☎0422-32-1100

朝・夕・青空市

▶問合せ:商工係☎5984-2675

●江古田ゆうゆうロード▶日時:6月23日(日)午後4時～7時

●江古田いちば通り商店街▶日時:6月25日(火)午前10時～午後7時

●春日町本通り商店会▶日時:6月28日(金)・29日(土)午前10時～午後5時

●光が丘IMA南館前▶日時:6月30日(日)午前10時～午後4時

ねりま遊遊スクール

区内の団体に委託して実施。①、③～⑦は事前の申し込みが必要です。申し込み方法など詳しくは、お問い合わせください。▶問合せ:育成支援係☎5984-1292

①世界で1つ自作アイデアでささ飾り作り講座▶対象:3歳児～小学生と保護者 ※兄弟の参加も可。▶日時:6月30日(日)午後1時30分～4時▶場所:大鳥神社(石神井町3-25-26)▶定員:20名(申込順)▶費用:50円(保険料、資料代)

②親子で楽しもうラケットテニス!▶対象:小学生と保護者▶日時:7月6日(土)午前9時～11時▶場所:光が丘四季の香小▶保険料:1人50円▶申込:当日会場受け付け

③自然観察と七夕かざりづくり▶対象:知的・発達障害のある小中学生と保護者▶日時:7月6日(土)午後1時～3時▶場所:花とみどりの相談所▶定員:20名(申込順)▶保険料:30円

④リリパと世界の打楽器コンサート&体験▶対象:小学生以下のお子さん ※未就学児は保護者同伴。▶日時:7月6日(土)午後1時30分～3時▶場所:関区民センター▶定員:180名(申込順)▶費用:500円

集合▶定員:30名(申込順)▶保険料:30円

⑤書道パフォーマンスと誓いの鉛筆立て作り▶対象:小中学生と保護者▶日時:7月7日(日)午前10時30分～正午▶場所:東大泉中央地域集会所▶定員:15名(申込順)▶材料費:300円

⑥科学あそび 音の実験だ!「エコーマイク」をつくらう▶対象:小中学生▶日時:7月15日(祝)午前10時～正午▶場所:東大泉中央地域集会所▶定員:50名(申込順)▶費用:280円(教材費、保険料)

⑦スポーツなど ①～④とも▶申込:当日会場受け付け ※幼児は保護者同伴。

⑧総合体育館▶対象:幼児～中学生 ※保護者の参加も可。▶日時:7月6日(土)午前9時～11時45分▶内容:タグラグビー、ボクシング、トランポリン、縄跳びなど▶定員:80名(先着順)▶保険料など:50円

⑨中村南スポーツ交流センター▶対象:小学生▶日時:7月6日(土)午前9時30分～11時30分▶内容:バレーボール▶定員:15名(先着順)▶保険料:50円

⑩上石神井体育館▶対象:4歳児～中学生 ※保護者の参加も可。▶日時:7月6日(土)午前9時30分～11時45分▶内容:跳び箱、鉄棒、トランポリン、大縄跳びなど▶定員:80名(先着順)

⑪大泉学園少年野球場▶対象:小学生 ※保護者の参加も可。▶日時:7月20日(土)午前9時～正午▶内容:ティーボール

子育て学習講座

区内の団体に委託して実施。事前の申し込みが必要です。申し込み方法など詳しくは、お問い合わせください。▶問合せ:育成支援係☎5984-1292

●交流分析から学ぶ「ほめる子育て」▶対象:子育て中の保護者、子育て支援に携わっている方▶日時:7月2日(火)午前10時～正午▶場所:男女共

同参画センターえーる▶講師:元東京都児童相談センター相談員/中井禮子▶定員:40名(申込順) ※保育あり(6月28日(金)までに要予約。1歳児以上対象。定員8名(申込順)。費用500円)。

学校応援団・開放まつり

●田柄第二小ひろばまつり with 学童クラブ▶日時:6月29日(土)午前9時30分～正午▶内容:スポーツ吹き矢、モビール(つるし飾り)の工作など▶持ち物:上履き▶申込:当日会場受け付け▶問合せ:学校応援団・開放係☎5984-1057

リサイクルマーケット

▶問合せ:リサイクル推進係☎5984-1097

●秋の陽公園(光が丘2-5-2)▶日時:7月7日(日)午前10時～午後1時(雨天中止)

●大泉井頭公園(東大泉7-34-1)▶日時:7月14日(日)午前9時～正午(雨天15日)

個人情報については、削除してあります。



小刀 (石神井公園ふるさと文化館で展示)



平成10年の調査時の空堀 (現在は埋戻されています)

昭和31〜33年に日本で初の中世城郭の本格的な調査

石神井城跡

(石神井公園内(石神井台1の18))

昭和31〜33年に日本で初の中世城郭の本格的な調査の発掘調査で、小刀など中世の遺物が出土しました。

池淵遺跡

(池淵史跡公園(石神井町5の13))

昭和47〜48年に、石神井城跡の東に位置する池淵遺跡で発掘調査が行われました。園内では旧石器時代に料理を行った跡である礫群(れきぐん)や、縄文時代中期の住居跡、中世の溝状遺構などを埋戻して保存しています。



縄文土器 (石神井公園ふるさと文化館で展示)

東早淵遺跡

(早宮史跡公園(早宮1の18))

旧石器時代〜古墳時代、平安時代の集落遺跡です。園内では弥生時代の住居跡や、発掘調査に参加した小



縄文土器・弥生土器・土師器 (はじき)・須恵器 (春日小・石神井公園ふるさと文化館で展示)

申込: 春日小 ☎ 3926・7102

は事前の予約が必要です。

探訪してみよう! ねりまの遺跡

区内には、石神井川沿いなどを中心に、約120カ所の遺跡があります。発掘調査の結果、重要な遺跡であることが明らかになった遺跡の一部は、公園などとして整備し保存しています。今回、見学ができる区内の遺跡を紹介します。

問合せ 伝統文化係 ☎ 5984・2442

尾崎遺跡

(春日小内展示室(春日町5の12))

春日小建設に先立ち昭和54〜55年に発掘調査が行われ、旧石器時代から近世までの遺跡が見つかりました。調査後は、古代の住居跡や中世の墓跡などを埋戻して保存し、昭和58年に東京都の史跡に指定されました。出土品は区の指定文化財で、校舎内の展示室で見られます。 ※見学には事前の予約が必要です。

栗原遺跡

(城北中央公園内(氷川台1の7))

昭和31〜32年に発掘調査が行われ、旧石器時代〜奈



旧石器時代の局部磨製石斧(せきふ) (石神井公園ふるさと文化館で展示)

中学生が描いた縄文人の絵のタイトルや銅鐸(どうたく)のモニメントなどが見られます。



復元住居 (城北中央公園内)

良時代の集落が発見された。竪穴住居跡2軒を保存し、そのうち、古墳時代、奈良時代の住居跡1軒に上屋を復元しています。

「発掘された練馬」出土品からみるくらし展

縄文時代の遺跡から発掘された出土品を中心に展示します。

日時: 6月29日(土)〜8月4日(日)午前9時〜午後6時 ※月曜休館。ただし、7月15日(祝)は開館、16日(火)は休館。

〈学芸員による展示解説会〉: 7月13日(土)・24日(水)、8月4日(日)午後2時から

問合せ: 石神井公園ふるさと文化館 ☎ 3999・64060



広告 ※広告の内容については、各広告主にお問い合わせください。広告掲載のお問い合わせは広報係 ☎ 5984-2690。

練馬区の皆様にご愛顧頂いて55年!!
★肉の越後屋 (食肉小売販売・学校給食用卸)
★ビーフギャラリー エチゴヤ (ステーキ・しゃぶしゃぶ等 肉料理のレストラン)
★営業時間 PM5:30~PM9:00(オーダーストップ)
★定休日 毎週月曜日
★カレーショップ エチゴヤ (こだわりの特製カレー)
株式会社 越後屋
東京都練馬区富士見台2-18-12 越後屋ビル
TEL 03-3999-5177 FAX 03-3999-5176

四季の庭づくり お手伝いします
アゴラ造園株式会社
http://www.agora-zoen.co.jp
TEL03-3997-2108
会社所在地) 東京都練馬区高松 6-2-18 笹目通り沿い
有資格者) 一級造園施工管理技士 一級造園技師 樹木医

デイリーサポート ぞら
http://care-net.co.jp/13/sora/
居宅介護支援 訪問介護
もてなし隊!
4つの柱で生活サポート
福祉用具貸与 高齢者生活支援
特定福祉用具販売 ホームヘルプサービス
TEL 03-5997-7800
〒179-0073 東京都練馬区田柄2-16-3 2F FAX 03-5997-1450

心の健康は体の健康と同じく大切です♪
女性専用・完全予約制です。
mami' カウンセリングルーム
TEL 03-3929-3634
お気軽にお問い合わせ下さい。
上石神井駅南口より徒歩7分

広告 自然素材で作るリースとアレンジ ドライフラワー教室 生徒募集中 クラフト感覚で楽しめますから初めての方でも安心です
入会金・受講料無料 花材費のみ実費 花市場フレッツガーデン 練馬区谷原4-1-17 TEL 03-5393-1187 駐車場あり