

ねりコレを
大募集!

練馬区にちなんだ商品「ねりコレ」を募集します。あなたが知っている練馬区の魅力が伝わる商品をご推薦ください。詳しくは3面をご覧ください。

▶問合せ:練馬区観光協会事務局(観光係内) ☎5984-1032

練馬区公式アニメキャラクター「ねり丸」 © 練馬区

ねりま区報

6/1

平成25年(2013年) 第1649号
毎月1日・11日・21日発行

発行/練馬区 編集/広聴広報課広報係
〒176-8501 豊玉北6-12-1
☎3993-1111(代表) FAX 3993-1194
〈夜間・休日〉☎3993-1101
<http://www.city.nerima.tokyo.jp/>

今号の注目情報

- 身近なところからみどりを増やそう 2面
- 禁煙を応援します 2面
- 防災用品をあっせんします 3面

目次

- ・健康・衛生/子ども・教育/高齢者/お知らせ/税/住まい・まちづくり/福祉/ボランティア 4・5面
- ・働く/お休みします/訂正します/催し/講座・講演会/スポーツ ... 6・7面

ねりま区報創刊60周年

記念特集号を
中面に挟み
込んでいます。

創刊号(昭和28年5月11日発行) →



伸縮する内と外

翫光『花と蝶』を中心に

練馬区立美術館コレクション展

シリーズ時代と美術1
一九三〇〜一九五〇年代前半

6月7日(金)~7月7日(日)

午前10時~午後6時
(入館は午後5時30分まで)
※月曜休館。

観覧無料



練馬区立美術館は、平成27年の開館30周年に向け、所蔵する作品を4回にわたって紹介するコレクション展を開催します。コレクション展では、歴史的な出来事などを踏まえ、その時代の中でどのような形で作品が生まれてきたのかという視点で紹介します。1回目の今回は、昭和5年~20年代後半に焦点を当て、昭和初期の画家・翫光(あいみつ)を中心に、戦中戦後の作品を約50点展示します。

- | | |
|---|-------------------------|
| 1 | 1. 翫光『花と蝶』昭和16年~17年頃 |
| 2 | 2. 池田龍雄『十字街』昭和27年 |
| 3 | 3. 鶴岡政男『物乞う人(辻楽師)』昭和25年 |
| 4 | 4. 小野木学『ヒト』昭和30年~31年 |
| 5 | 5. 寺田政明『花と骨』昭和18年 |



会期中のイベント

A ガラリートーク

▶日時:6月9日(日)午後1時30分~2時、15日(土)午後2時~2時30分 ▶申込:当日会場受け付け

B 鑑賞プログラム「トコトコ美術館 テーマ:花」

▶対象:3歳以上の未就学児と保護者 ▶日時:6月22日(土)A午前10時30分~11時30分 B午後2時~3時 ▶内容:コレクション展をより楽しむための読み聞かせや工作など ▶定員:各5組(抽選)

C ワークショップ「わたしのれきし~年表を作る」

▶対象:小学生以上の方 ▶日時:7月7日(日)午後1時30分~5時 ▶内容:紙や布、絵の具、ビーズなどで

自分自身の年表を作る ▶定員:20名(抽選) ▶材料費:300円

B/Cの申し込み方法

往復ハガキまたは電子メールで①講座名(BはA④の別も)②参加者全員(Bはお子さん2名、保護者1名まで。Cは2名まで)の住所・氏名(ふりがな)・年齢(学生は学年も)・電話番号を記入の上、B6月11日C21日(必着)までに〒176-0021貫井1-36-16 練馬区立美術館 ☎3577-1821・電子メール museum@city.nerima.tokyo.jp

第59回練馬区美術家協会展

6/7(金)~6/16(日) 観覧無料

練馬区美術家協会会員による洋画・日本画・版画・彫刻・工芸約60点を展示します。▶日時:6月7日(金)~16日(日)午前10時~午後6時(16日は午後4時まで。入館は閉館の30分前まで) ※6月10日(月)は休館。

〈出展の作品を作者が説明するギャラリートークを開催〉...6月9日(日)午後2時~4時 ▶申込:当日会場受け付け

場所・問合せ



練馬区立美術館
NERIMA ART MUSEUM
☎3577-1821

交通:中村橋駅下車徒歩3分
西武池袋線 千川通り 中村橋駅 至池袋
バス停「中村橋」

お休みします【展示作業のため】
6月4日(火)~6日(木)

身近なところから みどりを増やそう

沿道・建物の緑化助成制度などを紹介

区内のみどりを守り育てるため、沿道・建物の緑化に対する助成や「みどりの協定」の締結などに取り組んでいます。身近なところからみどりを増やし、みどりあふれる街並みを育てていきませんか。 ※助成や協定の締結を希望する場合は、必ず事前にお問い合わせください。

問合せ みどり協働係 ☎5984・2418

生け垣化助成

道路に面した部分を長さ1m以上生け垣にする場合や、生け垣を設置するためにブロック塀などを撤去した場合に費用の一部を助成します。

ロック塀撤去とも長さ1m当たり1万円まで(合わせて上限80万円) ※ブロック塀などの撤去費用は、生け垣を設置する場所にある既存塀に限りません。

沿道緑化助成

道路境界線から3m以内

屋上緑化の 助成制度を利用した 方に伺いました



志水明子さん(石神井台在住)

みどりが大好きで、家庭菜園をしているうちに、屋上も緑化をしたいと考えるようになりました。芝生とブルーベリーの木がある屋上は、大好きなカメたちの遊び場にもなり、カメも私も安心して過ごせるお気に入りの場所です。また、広さが手頃なので、手入れの手間もあまり掛かりません。

区の助成もあり、あまり費用を掛けずに緑化ができました。緑化助成制度を利用して、多くの方にみどりを楽しんでいただきたいです。

で道路に接する植栽部分の長さが2m以上ある敷地を、1㎡以上緑化した場合に費用の一部を助成します。

▼助成額・1㎡当たり5千円まで ※緑化するために舗装などを取り壊した場合、1㎡当たり1万円まで助成します(合わせて上限15万円)。

壁面緑化助成

住宅やビルなどの壁面を、金網など耐久性のある登はん補助資材を使用して多年生のつる植物で緑化する費用の一部を助成します。

▼助成額 補助資材の面積1㎡当たり1万円まで(上限80万円)

屋上緑化助成

住宅やビルなどの屋上を

緑化する費用の一部を助成します。

▼助成額・緑化工事費用の半額、または緑化区画面積1㎡当たり2万円の少ない方の額(上限80万円) ※建物に屋上緑化の荷重に耐えられるか、事前に建築士に確認してください。

みどりの協定で 地域にみどりを

町会など一定規模以上の地域団体と区が協定を結び、緑化を進めます。対象は、10戸以上の住宅がまとまっている地域や、敷地面積500㎡以上の団地自治会、マンションの管理組合などです。

協定を結ぶ地域団体は、「みどりの5か年計画書」を提出し、区はその内容に沿って苗木の配布を行います。

コラム 区内の生け垣 長さは127km



平成23年みどりの実態調査によると、区内の道路から見える生け垣の長さの合計は、127kmです。これは、練馬区の東西の長さ(約10km)の10倍以上になります。

生け垣は年々増えており、5年前の前回調査と比べても約2km増えていきます。区内の生け垣によく使われている樹種は、セイヨウベニカナメモチヤイヌツゲなどの丈夫な常緑樹です。生け垣は、ヒートアイランド現象の緩和といった環境面や、人々に安らぎを与えるなど景観面でも大きな役割を果たします。また、ブロック塀に比べ倒壊したときの危険性が少ないため、防災面においても一層の安全を確保できます。

5/31~6/6は 禁煙週間

禁煙を応援します

たばこは自分だけでなく、子どもをはじめ家族など周囲の方の健康にも少なからぬ悪影響を与えます。5月31日~6月6日は禁煙週間です。区は禁煙に取り組む方へさまざまな支援を行っています。この機会に禁煙にチャレンジしてみませんか。



問合せ

健康推進課健康づくり係 ☎5984-4624

自分への影響

別名「たばこ病」とも言われる慢性閉塞性肺疾患「COPD」の患者の9割は喫煙者です。咳(せき)や痰(たん)、息切れが主な症状で、肺や気管支の組織が壊れてしまう病気です。重症化すると呼吸機能が低下し、日常生活でも酸素ボンベが必要になります。



周りに与える影響

たばこの煙は、喫煙者がたばこのフィルターを通して自分で吸い込む主流煙と、火がついている部分から立ち上がる副流煙に分けられます。有害物質は、副流煙の方により多く含まれます。



お近くの禁煙支援薬局で禁煙のための アドバイスが受けられます

区は薬剤師会と協力して、禁煙支援薬局ステッカーを掲示している区内の禁煙支援薬局で、薬剤師による禁煙相談を行っています。禁煙を希望する方は直接、禁煙支援薬局にご相談ください。

※薬局の一覧は、保健相談所、健康推進課(区役所東庁舎6階)で配布する「練馬



禁煙支援薬局ステッカー



赤ちゃんのために禁煙スタート券を差し上げます

4カ月までのお子さんがある家庭に、保健師などが訪問して子育てについてのアドバイスをする「こんにちは赤ちゃん訪問」を行っています。6月1日(土)から喫煙者がいる家庭に2,000円相当の禁煙スタート券を訪問の際に配布します。禁煙スタート券は禁煙支援薬局で禁煙補助剤の購入時に利用できます。

練馬区にちなんだ商品

ねりコレ

大募集!

応募は6月30日
(必着)まで



ねりコレキャラクター「ねりこ」

ねりコレとは?

ねりコレは、「練馬区にちなんだ商品」の愛称で、「ねりまコレクション」「ねりまと言えばコレ」を略したものです。あなたが知っている練馬区の魅力が伝わる商品を、ぜひご応募ください! ※自薦・他薦は問いません。

昨年仲間入りした
ねりコレの例



①地名にちなんだ「石神井ドーナツ」



②照姫伝説にちなんだ「清酒 照姫」



③区内で飼育したミツバチのはちみつを使った「江古田はちみつプリン」



④作家で料理人の檀一雄氏にちなんだ「満州うどん」 ※10月~2月の季節限定。

募集対象商品

次の①②の両方を満たす商品で、和菓子・洋菓子・漬物・酒などの食料品や、小物・衣類などの物販品、飲食店のメニューなど、練馬区をイメージできる商品であれば種類は問いません。

- ①練馬区内で新品で販売されている
- ②次の①~④のいずれかに当てはまり、練馬区にちなんだ点を説明できる
 - ①練馬区の今昔の地名にちなんだ商品
練馬、石神井、光が丘、大泉などをイメージした商品
 - ②練馬区の歴史や伝説にちなんだ商品
石神井城、照姫などをイメージした商品
 - ③練馬区の風物にちなんだ商品
大根、キャベツ、カタクリなど練馬区の特徴的な四季の風物をイメージした商品
 - ④練馬区ゆかりの著名人にちなんだ商品
練馬区とつながりがある著名人の練馬区をイメージした作品などを商品化したもの
※書籍、映像、音楽、絵画を除く。

応募方法

下記の①~⑦を記入し、ハガキまたはファクス、電子メールで6月30日(必着)までに申込先へ。
①「ねりコレ」推薦(自薦・他薦の別も)②商品名③推薦理由(ちなんでいる点)④販売店名⑤販売店の所在地⑥販売店の電話番号⑦推薦者の住まい(区内・区外の別)

申込先・問合せ

練馬区観光協会事務局(観光係内)
〒176-8501 豊玉北6-12-1
☎5984-1032 FAX5984-1902
電子メール kanko@city.nerima.tokyo.jp
ホームページ <http://www.nerima-kanko.jp/nericore/>

【注意事項】

- 「ねりコレ」として商品を登録する事業者は、練馬区観光協会に入会していただきます。入会後は、事業負担金が必要になります。
- 選定品の商標登録や著作権、肖像権などに関して紛争が生じた場合は当事者間で解決することとし、練馬区観光協会は、一切の責任を負いません。

選考会で「ねりコレ」決定 10月に発表

推薦された商品の調査を行い、事業者の意向を確認します。その後、選考会を通して「ねりコレ」を決定します。
新たに登録された「ねりコレ」については、練馬区観光協会がパンフレットやホームページなどを通して区内外に積極的にPRします。
現在登録されている94品の「ねりコレ」は、区民事務所(練馬を除く)、出張所、練馬区観光案内所(練馬駅地下1階)などで配布中のパンフレットや練馬区観光協会のホームページでご覧になれます。また、一部の商品は練馬区観光案内所で販売しています。

害虫に関する 電話相談

12/27(金)まで

☎3904-0643

受付時間:午前9時~午後5時



初期のスズメバチの巣

害虫に関する相談やスズメバチの巣の駆除などに、専門の業者が無料で応じます。 ※スズメバチの巣の駆除には巣の高さや目視で確認できる場所にあるなどの条件があります。詳しくは、お問い合わせください。▶担当:環境衛生監視担当係

防災用品をあつせんします

来年
5/31(土)まで

毎年、防災用品を定価の2割引きであつせんしています(左表参照)。あつせん品は、自宅または勤務先(いずれも区内のみ)に配送します。代金は、商品と引き換えにお支払いください。詳しくは、パンフレットをご覧ください。

▼パンフレットの配布場
望する方は、90円切手を貼って

※パンフレットの郵送を希望する方は、90円切手を貼って

◎問合せ:震災対策担当 課 ☎5984・1326

毎年、防災用品を定価の2割引きであつせんしています(左表参照)。あつせん品は、自宅または勤務先(いずれも区内のみ)に配送します。代金は、商品と引き換えにお支払いください。詳しくは、パンフレットをご覧ください。

所:区民事務所(練馬を除く)、出張所、地区区民館、体育館、区民情報ひろば(区役所西庁舎1階)、防災課(同本庁舎7階)など ※区内ホームページ「防災・防犯、安全・安心」の「地震に備える」でもご覧になれます。

た返信用封筒(長形3号)を〒176-8501 区役所内震災対策担当課へお送りください。

あつせん品の一部を展示しています。月々金曜午前8時30分~午後5時15分(祝日を除く)▼場所:防災課

種類	品名 ()内は賞味期限	あつせん価格 (税・送料込)
地震対策用品	家具転倒防止器具「マグニチュード7」	4,762~5,124円
	家具転倒防止板「ふんばる君」	1,680円
	タンスガードII	1,260円
	不動王T型固定式	2,772円
	冷蔵庫ストッパー	2,503円
	「不動王耐震シート」(薄型テレビ用)	2,100円
	とびらロック	1,176円
	ガラス飛散防止フィルム	2,772円
緊急・避難用品	SBKけむりフード(3個組)	1,386円
	サバイバルブランケット	756円
避難セットなど	ヘルメット	2,016円
	非常用液体ローソク	1,327円
	避難21点セット	7,980円
	非常持出袋	3,696円
	安全キャンドル	4,620円
	携帯用ストロー浄水器	1,932円
保存飲料水・食糧	ドライシャンプー	1,008円
	手回し充電ラジオ	6,552円
	スーパー保存水 1.5ℓ×8本(5年)	2,016円
	アルファ米セット(4種×2袋)(5年)	2,251円
	こまちがゆ 10缶(3年)	2,100円
	はんぶん米 10袋(5年)	3,192円
	パンの缶詰 10缶(3年)	3,024円
	保存用とん汁(約20食分)(5年)	3,276円
炊飯用具	ビスコ保存缶 5缶(5年)	1,680円
	非常用給水袋(4ℓ用)	470円
	非常用飲料水タンク(20ℓ用)	2,184円
	折りたたみポリ容器(10ℓ用)	1,239円
	ハイパワー加熱セット	924円
トイレ	簡易炊飯袋「お袋のワザ」(50枚入)	1,260円
	簡単トイレセット(3枚入)	630円
	サニタクリーン・ポータブル(家庭用組み立て簡単トイレ)	4,032円

**地球にいいことはじめよう!
こどもエコクラブの会員を募集**

「こどもエコクラブ」は、子どもたちの自主的な環境学習や環境保全活動を支援する全国規模の環境活動クラブです。3歳児～高校生の1人以上と活動を支えるサポーター(20歳以上)がいれば「こどもエコクラブ」に会員登録ができます。会員になるとエコログ(環境記録シート)が送られます。登録料、年会費などは掛かりません。申し込み方法など詳しくは、こどもエコクラブのホームページ(<http://www.j-ecoclub.jp/>)をご覧ください。▶**問合せ:**地球温暖化対策係 ☎5984-4705

平成25年度版「ひとり親家庭のしおり」を配布

母子・父子家庭や寡婦(夫)の方向けの各種制度を紹介しています。▶**配布場所:**区民事務所(練馬を除く)、出張所、子ども家庭支援センター、総合福祉事務所、福祉部経営課(区役所西庁舎3階)▶**問合せ:**福祉部経営課地域福祉係 ☎5984-2716

高齢者

**60歳からの就職活動応援講座
職業紹介所の上質な活用法**

▶**日時:**6月14日(金)午前10時～正午▶**場所:**石神井公園区民交流センター▶**講師:**公益社団法人全国国民職業紹介事業協会代表理事/斉藤誠二ほか▶**定員:**50名(申込順)▶**申込:**電話またはハガキ、ファクスで①講座名②住所③氏名(ふりがな)④年齢⑤電話番号を、〒177-0041石神井町2-14-1石神井公園区民交流センター内 アクティブシニア支援室 ☎5910-3455 ☎5372-1211

大泉ケアハウス入居登録者を募集

大泉ケアハウス(東大泉2-11-21 大泉特別養護老人ホーム併設)の空き室待ち入居登録者を募集します(登録期間は1年)。この施設は軽費老人ホームの1つで、全室個室(平均22㎡)です。身体機能の低下などで独立した生活に不安がある高齢者向けの設備を備え、食事を提供するほか、緊急時は24時間常駐の職員が対応します。※介護保険の施設ではありません。入居後に介護が必要となった場合、外部の介護サービスをご利用いただけます。※必要書類など詳しくは、大泉ケアハウス、総合福祉事務所、高齢社会対策課(区役所西庁舎3階)にあるしおりをご覧ください。▶**対象:**6月28日(金)現在、次の①～⑦の全てに当てはまる方①60歳以上②区内在住③自炊ができない程度の身体機能の低下がある、または高齢などのため1人で生

活することに不安がある④家族の援助を受けることが困難⑤利用料(月額24,400～127,170円)を支払うことができ、月収が利用料を超えている⑥確実な保証能力がある保証人を立てられる⑦生活保護を受給していない▶**募集人数:**若干名▶**申込:**しおりに添付されている申込書に必要書類を添えて、6月22日(土)～28日(金)午前9時～午後5時(28日は正午まで)に本人が直接、大泉ケアハウスへ**〈施設見学会を開催します〉**

▶**日時:**6月22日(土)・23日(日)午後2時～3時▶**申込:**当日会場受け付け▶**問合せ:**大泉ケアハウス ☎5387-3699

お知らせ

第2期練馬区スポーツ振興基本計画策定懇談会の委員を募集

将来のスポーツ振興について検討する「第2期練馬区スポーツ振興基本計画策定懇談会」の区民委員を募集します。会議は、7月～来年3月の平日に5回程度開催する予定です。※交通費程度の謝礼あり。▶**対象:**区内在住の20歳以上の方▶**募集人数:**5名(選考)▶**申込:**区のスポーツ振興について意見や考えをまとめた作文(800字程度。様式自由)と、①住所②氏名(ふりがな)③年齢④性別⑤電話番号を記入したものを、6月21日(必着)までに持参または郵送で〒176-8501区役所内スポーツ振興課振興係(本庁舎11階) ☎5984-1948

**選挙人名簿と在外選挙人名簿
がご覧になれます**

新たに練馬区選挙人名簿に登録された方と、3月以降に在外選挙人名簿に登録された方の名簿がご覧になれます。▶**縦覧期間:**6月3日(月)～7日(金)午前8時30分～午後5時▶**縦覧場所・問合せ:**選挙管理委員会事務局(区役所本庁舎16階) ☎5984-1399

**協働事業提案制度
事業最終報告会**

地域活動団体などが、区と協力して地域課題の解決に取り組む事業を提案していただく、協働事業提案制度を実施しています。今回、平成24年度に実施した協働事業の最終報告会を開催します。▶**日時:**6月18日(火)午後6時15分～8時30分▶**場所:**サンライフ練馬▶**定員:**30名(先着順)▶**申込:**当日会場受け付け▶**問合せ:**地域コミュニティ支援係 ☎5984-1039

税

平成25年度特別区民税・都民税の納税通知書を発送

25年度住民税(特別区民税・都民税)は、24年1月～12月の所得に応じて課税され、25年1月1日現在の住所地に納めることになっています。個

人で納める方と公的年金から差し引かれる方には、25年度特別区民税・都民税納税通知書を6月10日(月)に発送します。個人で納める方の第1期分の納期限は7月1日(月)です。※給与から差し引かれる方には、事業所宛てに税額通知書を5月10日に発送しました。▶**問合せ:**課税内容(税額)など…〒176・〒179地域の方は区税第一係 ☎5984-4537、〒177・〒178地域の方は区税第二係 ☎5984-4538 納付…個人で納める方は納税係 ☎5984-4542、事業所の方は事業所収納係 ☎5984-4548

住まい・まちづくり

建築物の液状化対策に関する相談と資料閲覧を開始

建築物の建て主や所有者が液状化による建物被害に備えるために、区の窓口で液状化対策についての相談や、液状化の可能性を調べるための地盤調査データなどの閲覧ができます。▶**閲覧場所・問合せ:**建築審査課構造係(区役所本庁舎15階) ☎5984-1934

福祉

福祉のまちづくりサポーターを募集

福祉のまちづくりを区民の皆さまと推進するため、「福祉のまちづくり

サポーター」を募集します。サポーターの方には、道路や施設の整備、サービスの改善などのための調査や研修、アンケートなどに参加していただきます。※報酬はありません。▶**対象:**区内在住・在勤で福祉のまちづくりに関心のある方▶**申込:**電話で申込用紙を請求の上、ひと・まちづくり推進係 ☎5984-1296

ボランティア

施設介護サポーター養成研修

区内の特別養護老人ホームなどの介護施設で、利用者の話し相手や散歩の付き添いなどを行う、施設介護サポーターになるための養成研修です。修了後はボランティアとして週1回程度活動していただきます。▶**内容:**講義、実習▶**定員:**60名(抽選)▶**申込:**ハガキまたはファクスで①施設介護サポーター養成研修(A/Bの別も)②住所③氏名(ふりがな)④電話番号を、6月20日(必着)までに〒176-8501区役所内介護保険課管理係 ☎5984-2863 ☎3993-6362 ※結果は6月24日(月)までに通知します。

	日時【2日制】	場所
1日目	6/30(日) 9:30～12:30	区役所本庁舎20階
2日目	7/7(日) 10:00～15:00	㊦富士見台特別養護老人ホーム ㊧大泉特別養護老人ホーム



中小企業で働くみなさまの 福利厚生応援団!!

ご入会
お待ちしております
ま～す

お得な情報!!

事業所入会促進
キャンペーン実施中!

8月1日(木)まで

ご入会特典!!

入会金 無料

1人につき
500円分の
区内共通商品券
プレゼント

入会金と会費
(1名につき)

入会金 200円	会費(月額) 500円
--------------------	-----------------------

ご入会いただける方

■事業所会員

○練馬区内の中小企業や商店で働く勤労者および事業主の方(事業所単位で入会される場合)

※自営業の方やパート勤務の方も含まれます。

■個人会員

○練馬区内の中小企業や商店で働く勤労者の方(事業所単位で入会されない場合)

○練馬区内に居住し、練馬区外の中小企業や商店で働く勤労者および事業主の方

※自営業の方やパート勤務の方も含まれます。

一般社団法人 練馬区産業振興公社 TEL.03-3993-6600

【営業時間】8:30～17:15(日曜・祝日・年末年始はお休みです。)
〒176-0012 練馬区豊玉北6-15-14 共栄ビル4F(練馬区役所西隣り)

一もっと知りたい! 最新情報は WEB で公開

ねりまファミリーバック 検索

平成25年 第二回区議会定例会

6月3日(月)～28日(金)	
<p>6月3日(月) 議会運営委員会、本会議(区長所信表明、議案上程)</p> <p>4日(火)～6日(木) 本会議(一般質問)</p> <p>7日(金) 常任委員会</p> <p>10日(月) 特別委員会</p>	<p>6月11日(火) 常任委員会、議会運営委員会</p> <p>13日(木) 常任委員会、本会議(追加上程)、特別委員会</p> <p>28日(金) 議会運営委員会、本会議(議決)</p>

※日程は変更になる場合があります。傍聴や手話通訳をご希望の方は、事前にお問い合わせください。▶**問合せ:**議会事務局 ☎5984-4732



健康・衛生

たのしく食べて健康に！
～血管年齢の若さを保つ食生活

日時:6月12日(水)午後2時～3時30分
場所:北保健相談所
内容:講義、献立紹介
定員:30名(申込順)
申込:6月3日(月)から電話で北保健相談所 ☎3931-1347

講演会
「知っておきたい認知症の医学」

日時:6月22日(土)午後2時～4時
場所:男女共同参画センターえーる
講師:大泉生協病院精神科医師/中島昭
定員:40名(申込順)
申込:電話で認知症対策係 ☎5984-4597

ペット動物無料相談

獣医師がしつけや病気などの相談に応じます。
※ペットを連れての来場はご遠慮ください。
日時:6月4日(火)・25日(火)午後1時30分～4時30分
場所:区役所アトリウム
申込:当日会場受け付け
電話相談 ☎3993-1111(代表)もできます。
問合せ:生活衛生課管理係 ☎5984-2483



子ども・教育
～子育て応援～

育児と離乳食(2・3回食)

①～③とも
対象:7～10カ月児と保護者
内容:講義、献立紹介
定員:30組(申込順)
持ち物:母子健康手帳、スプーン
申込:6月3日(月)から電話で各保健相談所へ
①光が丘保健相談所 ☎5997-7722
日時:6月14日(金)午前10時～11時30分
②大泉保健相談所 ☎3921-0217
日時:6月21日(金)午前10時～11時30分
③関保健相談所 ☎3929-5381
日時:6月28日(金)午前10時～11時30分

時:6月21日(金)午前10時～11時30分
③関保健相談所 ☎3929-5381
日時:6月28日(金)午前10時～11時30分

パパも赤ちゃんも楽しめる！
パパビクスとベビーマッサージ

対象:0歳児と両親
日時:6月22日(土)午前10時～正午
場所:田柄地区区民館
内容:パパの運動、ベビーマッサージ、献立紹介など
講師:健康運動指導士/加藤有里
定員:25組(申込順)
申込:6月3日(月)から電話で北保健相談所 ☎3931-1347

出張型SANGOさろん「卒乳講座」
＝練馬区協働事業提案制度＝

対象:0歳児の母親
日時:7月8日(月)午前10時～正午
場所:大泉保健相談所
内容:講義
講師:助産師/羽田真里子
定員:25名(申込順)
持ち物:母子健康手帳
申込:6月3日(月)から電話で大泉保健相談所 ☎3921-0217

児童手当・児童育成手当の現況届をお忘れなく

現在、手当を受けている方に、現況届を6月3日(月)以降、順次発送します。必要事項を記入の上、6月28日(金)までに提出してください。現況届を提出しないと、6月分からの手当が受けられなくなりますので、ご注意ください。
問合せ:児童手当係 ☎5984-5824

中学生のための「情報番組制作ワークショップ」
＝情報教育推進事業＝

対象:中学生
日時:6月29日(土)午後1時30分～3時、7月13日(土)午後1時30分～6時、27日(土)・29日(月)～31日(水)、8月1日(木)～3日(土)午後1時～5時30分、5日(月)午後1時～3時【10日制】
場所:日本大学芸術学部
内容:実際の番組制作を想定して、企画からスタジオ収録までを体験し、情報発信の仕組みについて学ぶ
講師:日本大学芸術学部放送学科主任教授/鈴木康弘
定員:20名(抽選)
申込:6月21日(金)までに電話で育成支援係 ☎5984-1292

特別支援学級(中学校)の就学相談説明会と学級見学会

知的障害や情緒障害などのあるお子さんが通う特別支援学級の教育内容を理解していただくため、就学相談説明会と学級見学会を行います。来々4月に中学校に入学予定で、知的な面や情緒面、身体の発達に気掛かりな点があるお子さんの保護者は参加してください。また、説明会当日に就学相談の予約を受け付けます。
※説明会に出席できない方で就学相談を希望する方は、6月19日(水)以降に電話で就学相談係へ。
<就学相談説明会>
日時:6月18日(火)午前10時30分～正午
場所:石神井公園区民交流センター
申込:当日会場受け付け
<学級見学会>
場所・日時:下表の通り
申込:当日会場受け付け
問合せ:就学相談係 ☎5984-5664

<就学相談説明会>

日時:6月18日(火)午前10時30分～正午
場所:石神井公園区民交流センター
申込:当日会場受け付け

<学級見学会>

場所・日時:下表の通り
申込:当日会場受け付け

問合せ:就学相談係 ☎5984-5664

Table with 3 columns: 種別, 学校名, 日時. Lists schools like 旭丘中, 中村中, 練馬中, etc.

小中学生のための弦楽体験教室

対象:小学4年～中学生の楽譜が読める弦楽器未経験者で、全日程に出席できる方
日時:6月29日～9月7日の毎土曜午前11時～午後1時【7月13日、8月10日を除く。9日制】
場所:総合教育センター
内容・定員:バイオリン…12名(4年生以上)、ビオラ…6名(5年生以上で身長150cm以上)、チェロ…6名(5年生以上で身長145cm以上)、コントラバス…5名(6年生以上)
※いずれも抽選
申込:往復ハガキに①教室名②住所③氏名(ふりがな)④学年⑤希望楽器⑥保護者氏名⑦電話番号を記入の上、6月15日(必着)までに〒177-0033 高野台2-25-1 総合教育センター
※楽器は用意します。
※過去に受講したことのある楽器への申し込みはできません。
<ジュニア・オーケストラ団員募集>
対象:次の①②の両方に当てはまる小学4年～17歳(4月1日現在)の方
①原則として毎土曜午後に行う練習に参加できる
②募集する楽器の経験があり、楽器を用意できる
※オーディションを実施します。
※募集する楽器はお問い合わせください。
問合せ:総合教育センター ☎3904-4881

読める弦楽器未経験者で、全日程に出席できる方
日時:6月29日～9月7日の毎土曜午前11時～午後1時【7月13日、8月10日を除く。9日制】
場所:総合教育センター
内容・定員:バイオリン…12名(4年生以上)、ビオラ…6名(5年生以上で身長150cm以上)、チェロ…6名(5年生以上で身長145cm以上)、コントラバス…5名(6年生以上)
※いずれも抽選
申込:往復ハガキに①教室名②住所③氏名(ふりがな)④学年⑤希望楽器⑥保護者氏名⑦電話番号を記入の上、6月15日(必着)までに〒177-0033 高野台2-25-1 総合教育センター
※楽器は用意します。
※過去に受講したことのある楽器への申し込みはできません。

<ジュニア・オーケストラ団員募集>

対象:次の①②の両方に当てはまる小学4年～17歳(4月1日現在)の方
①原則として毎土曜午後に行う練習に参加できる
②募集する楽器の経験があり、楽器を用意できる
※オーディションを実施します。
※募集する楽器はお問い合わせください。

問合せ:総合教育センター ☎3904-4881

自然観察会

対象:小学3年～中学生
日時:7月30日(火)～8月1日(木)の2泊3日
場所:武石(たけし)少年自然の家(長野県上田市)など
講師:プロ・ナチュラリスト/佐々木洋ほか
定員:40名(抽選)
宿泊費など:9,000円
申込:往復ハガキに①講座名②住所③氏名(ふりがな)④年齢⑤性別⑥学校名・学年⑦電話番号を記入の上、6月12日(必着)までに〒179-0074 春日町4-16-9 春日町青少年館 ☎3998-5341
※保護者の方は、7月7日(日)午後3時から春日町青少年館で開催する説明会に必ず参加してください。

6月の休日医療関係機関

必ず健康保険証をお持ちください。往診はしません。
問合せ:地域医療課 ☎5984-4673

休日急患診療所

Table with 3 columns: 場所, 受付時間. Lists emergency clinics for pediatrics, internal medicine, and dentistry.

休日診療当番医療機関

当日、事前に電話で連絡してください。急病者の応急診療を行います。
診療時間:日曜・祝休日の午前9時～午後5時
久保田産婦人科病院(東大泉3-29-10) ☎3922-0262
島村記念病院(関町北2-4-1) ☎3928-0071
栗林胃腸科外科(石神井町7-14-5) ☎3904-3215
川満外科(東大泉6-34-46) ☎3922-2912
浩生会スズキ病院(栄町7-1) ☎3557-2001
練馬総合病院(旭丘1-24-1) ☎5988-2290

テレホンサービス

●東京消防庁救急相談センター
「救急車を呼ぶべきか迷ったら…」
携帯電話など ☎#7119
ダイヤル回線 ☎3212-2323
●東京消防庁救急病院案内
練馬消防署 ☎3994-0119
光が丘消防署 ☎5997-0119
石神井消防署 ☎3995-0119
●東京都保健医療情報センター
(医療機関案内ひまわり)
☎5272-0303(毎日24時間自動応答)

休日診療当番接骨院

Table with 3 columns: 日(日), 接骨院名, 電話番号. Lists chiropractors available on weekends.

挿し木でみどりを増やそう

日時:6月23日(日)午後1時30分～3時 場所:牧野記念庭園 内容:ツバキなどの挿し木の技術を講義と実習で学ぶ 定員:16名(抽選) 材料費:250円 申込:往復ハガキに①講座名②住所③氏名(ふりがな)④電話番号を記入の上、6月8日(必着)までに〒179-0072光が丘5-2-6 花とみどりの相談所 ☎3976-9402

消費生活展ねりま講演会 今こそ考えたいライフプラン～自分らしく生きるために

社会保障と税の一体改革の行方など、金融・経済に関する最新情報を織り込みながら、将来を見据えたライフプランについて考える講演会を開催します。 ※東京都金融広報委員会と共催。 日時:6月23日(日)午後1時～2時30分 場所:石神井公園

区民交流センター ▶ 講師:生活経済ジャーナリスト/和泉昭子 ▶ 定員:150名(申込順) ▶ 申込:6月19日(水)までに電話で消費生活係 ☎5910-3089

就労応援講座「あなたのPCスキルをエンパワーメント！」

対象:パソコンの基本操作ができ、就労を希望する女性 ▶ 日時:6月24日(月)～26日(水)午前9時30分～午後4時30分【3日制】 ▶ 場所:男女共同参画センターえーる ▶ 内容:講義、実技 ▶ 講師:マイクロソフト認定プロフェッショナル/佐久田優 ▶ 定員:10名(選考の上、抽選) ▶ 申込:郵送または電子メールで①講座名②住所③氏名④電話番号⑤応募動機(200字以内)を、6月7日(必着)までに〒177-0041石神井町8-1-10 男女共同参画センターえーる ☎3996-9007・電子メール yell@nssk.net

※保育室(1歳以上の未就学児対象)を利用したい方は、お子さんの氏名(ふりがな)・年齢もお知らせください。

子ども用浴衣の寸法調整～腰上げ・肩上げ

対象:18歳以上の方 ▶ 日時:6月27日(木)午前10時～午後0時30分 ▶ 場所:春日町リサイクルセンター ▶ 定員:8名(抽選) ▶ 持ち物:子ども用浴衣、浴衣地色の木綿糸、裁縫道具 ▶ 申込:往復ハガキに①講座名②住所③氏名(ふりがな)④年齢⑤電話番号を記入の上、6月17日(必着)までに〒179-0074春日町2-14-16 春日町リサイクルセンター ☎3926-2501 ※リサイクルセンターホームページ(http://www.nerima-rc.jp/)からも申し込みます。 ※保育室(6カ月以上の未就学児対象)を利用したい方は、お子さんの氏名(ふりがな)・年齢・性別も記入してください。



スポーツ

区民体育大会・サッカー(一般)

対象:中学校卒業以上の方で構成されたチーム、または練馬区サッカー協会に加盟しているチーム ※有資格の審判員3名を含む。 ▶ 日時:9月1日～10月27日の日曜(試合の日程は後日発表) ▶ 場所:大泉さくら運動公園 ▶ 内容:トーナメント方式 ▶ 持ち物:色違いのユニフォーム2着 ▶ 申込:スポーツ振興課(区役所本庁舎11階)や大泉さくら運動公園、練馬総合運動場にある実施要項をご覧の上、6月10日(必着)までに練馬区サッカー協会・神藤へ ▶ 問合せ:スポーツ振興課事業係 ☎5984-1947

情報あらかると

ここで紹介する事業は、区が支援したり、官公署などが実施したりするものです。

ミニガイド

練馬区農業体験農園園主会発足15周年記念「耕す・人・街・夢」農業体験農園フォーラム ▶ 日時:6月8日(土)午後2時～5時(午後1時30分開場) ▶ 場所:区役所アトリウム地下多目的会議室 ▶ 内容:基調講演、パネルディスカッション ▶ 定員:30名(申込順) ▶ 申込:6月5日(木)までに電話で農業振興係 ☎5984-1403

SSC桜台の催し A B とも ▶ 対象:18歳以上の方 ▶ 保険料:500円 ※別途レンタルボール代500円。 ▶ 申込:各開催日の2日前までに申し込みが必要です。詳しくは、スポーツ振興課振興係 ☎5984-1948 にお問い合わせください。

ノルディックウォーキング ▶ 日時・場所:①6月8日(土)午前9時30分光が丘体育館集合～東京大仏～正午地下鉄有楽町線地下鉄増駅解散 ▶ 7月13日(土)午前9時30分西武池袋線練馬高野台駅集合～石神井公園～正午西武池袋線石神井公園駅解散 ▶ 定員:各15名(申込順)

熱中症予防のためのトレーニングと食事のセミナーとノルディックウォーキング ▶ 日時:6月30日(日)午前9時30分～11時30分 ▶ 場所:上板橋体育館など ▶ 定員:15名(申込順)

第36回住宅デー ▶ 日時:6月9日(日)午前10時～午後3時(受け付けは午後2時まで) ▶ 場所:高松中央公園など26会場 ▶ 内容:無料住宅相談、包丁研ぎなど ▶ 問合せ:東京土建練馬支部 ☎3825-5522

高島特別支援学校 学校公開 ▶ 日時:6月12日(水)午前9時20分～正午(受け付けは午前9時40分まで) ▶ 場所:都立高島特別支援学校 ▶ 内容:授業見学、学校説明など ▶ 申込:ハガキまたはファクスで①学校公開②住所③氏名(ふりがな)④勤務先・学校名(ある方のみ)⑤電話番号を、6月7日(必着)までに〒175-0082板橋区高島平3-7-2 高島特別支援学校 ☎3938-0415 ☎3938-0420

石神井特別支援学校 学校公開 ▶ 日時:6月12日(水)午前9時20分～11時30分 ▶ 場所:都立石神井特別支援学校 ▶ 内容:授業見学、個別相談など ▶ 申込:電話またはファクスで①学校公開②住所③氏名④電話番号⑤ファクス番号(ある方のみ)を、石神井特別支援学校 ☎3929-0012 ☎3929-1911

内容:授業見学、説明会など ▶ 申込:電話またはファクスで①学校公開②住所③氏名④電話番号を、6月7日(金)までに大泉特別支援学校 ☎3921-1381 ☎3921-1316

ボランティア養成講座 ▶ 対象:高校生以上の方 ▶ 日時:6月22日～7月13日の毎土曜午前10時～午後1時、7月20日(土)午後3時～6時【5日制】 ▶ 場所:都立大泉特別支援学校 ▶ 内容:和太鼓の実技、障害のある生徒との交流 ▶ 定員:30名(抽選) ▶ 保険料など:600円 ▶ 申込:電話または往復ハガキ、ファクスで①講座名②住所③氏名(ふりがな)④生年月日⑤電話番号⑥ファクス番号(ある方のみ)を、6月7日(必着)までに〒178-0061大泉学園町9-3-1 大泉特別支援学校 ☎3921-1381 ☎3921-1316

光が丘清掃工場個人見学会 ▶ 日時:6月15日(土)午後1時30分～3時 ▶ 場所:光が丘清掃工場 ▶ 定員:50名(申込順) ▶ 申込:6月13日(木)までに電話で光が丘清掃工場 ☎3977-5311

消費生活展ねりま2013の催し～建築家による住まいの無料相談会 ▶ 日時:①6月22日(土)②23日(日)午前10時～午後4時 ▶ 場所:石神井公園区民交流センター ▶ 定員:各8名(抽選) ▶ 申込:6月14日(必着)までに申し込みが必要です。詳しくは、消費生活係 ☎5910-3089 へお問い合わせください。

浅草草葉とどじょうなべ ▶ 日時・場所:①6月23日(日)②28日(金)午前10時地下鉄銀座線浅草駅集合～雷門～浅草寺～午後2時駒形どぜう解散(約5km。雨天決行) ▶ 定員:各30名(申込順) ▶ 費用:4,000円(昼食代、保険料など) ▶ 申込:往復ハガキに①催し名(①②の別も)②参加者全員の住所・氏名・年齢・性別・電話番号を記入の上、6月12日(必着)までに〒177-0044上石神井1-32-37上石神井体育館内 SSC上石神井 ☎3929-8100 (問い合わせは月・水・金曜)

チアリーディング体験会 ▶ 対象:小中学生 ▶ 日時:6月23日(日)午後0時45分～3時 ▶ 場所:大泉学園町体育館 ▶ 定員:30名(申込順) ▶ 費用:500円 ▶ 申込:電話でSSC大泉 ☎3921-1300

講演会「スポーツを通じて人を育てる」と卓球の実技指導 ▶ 日時:6月30日(日)正午～3時30分 ▶ 場所:桜台体育館 ▶ 講師:勲日本卓球協会・競技者育成プログラム策定委員/近藤欽司 ▶ 定員:70名(申込順) ▶ 企画:SSC桜台 ▶ 申込:電話で桜台体育館 ☎3992-9612

合気道初心者講習会 ▶ 対象:小学生以上の方 ▶ 日時:7月14日～28日の毎日午後4時～5時【3日制】 ▶ 場所:総合体育館 ▶ 保険料:800円 ▶ 申込:6月22日(必着)までに申し込みが必要です。詳しくは、スポーツ振

興課管理係 ☎5984-1372 へお問い合わせください。

SSC光が丘の教室 ①～③とも ▶ 場所:光が丘体育館 ▶ 定員:40名(申込順) ▶ 費用:入会金1,000円、月会費2,500円 ▶ 申込:事前の申し込みが必要です。詳しくは、スポーツ振興課振興係 ☎5984-1948 へお問い合わせください。

初心者からのフラダンス教室 ▶ 日時:毎水曜午前9時30分～10時30分 ▶ 2水中歩行・水中エアロビクス ▶ 日時:毎水曜午前9時30分～10時45分 ▶ 3健康体操 ▶ 日時:毎水曜午後1時～3時

献血にご協力を

日時:6月10日(月)午前10時～11時30分・午後1時～3時30分 ▶ 場所:西武新宿線線石神井駅北口 ▶ 問合せ:東京都赤十字血液センター武蔵野出張所 ☎0422-32-1100

家族介護者教室

区内の団体に委託して実施。 ▶ 問合せ:認知症対策係 ☎5984-4597

食中毒を防止、暑い夏を乗り切るう！～お酢を上手に使う元気になる料理 ▶ 日時:6月8日(土)午後2時～4時 ▶ 場所:錦デイスサービスセンター ▶ 内容:講義、調理実習 ▶ 定員:10名(申込順) ▶ 持ち物:エプロン、三角巾 ▶ 申込:電話で錦デイスサービスセンター ☎3937-5031

アロハなフラで癒されましよう ▶ 日時:6月9日(日)午前10時～正午 ▶ 場所:豊玉南しあわせの里デイスサービスセンター ▶ 内容:講義、実技 ▶ 定員:20名(申込順) ▶ 申込:電話で豊玉南しあわせの里デイスサービスセンター ☎5946-2323

大けがをしないための運動のポイント ▶ 日時:6月15日(土)午前10時～正午 ▶ 場所:練馬中学校デイスサービスセンター ▶ 内容:講義、実技 ▶ 定員:10名(申込順) ▶ 申込:電話で練馬中学校デイスサービスセンター ☎5241-5451

高齢者が自宅で簡単に食べられる食事の紹介 ▶ 日時:6月15日(土)午後1時30分～3時30分 ▶ 場所:東大泉デイスサービスセンター ▶ 内容:講義 ▶ 定員:20名(申込順) ▶ 申込:電話で東大泉デイスサービスセンター ☎5387-1021

練馬区の高齢者サービスいろいろ ▶ 日時:6月15日(土)午後2時～4時 ▶ 場所・問合せ:介護老人保健施設大泉学園ふきのとう ☎3924-2215 ▶ 内容:講義 ▶ 定員:20名(先着順) ▶ 申込:当日会場受け付け

内容:講義、調理実習 ▶ 定員:15名(先着順) ▶ 申込:当日会場受け付け

知っておきたい高齢者サービスのあれこれ ▶ 日時:6月22日(土)午後2時～4時 ▶ 場所:介護老人保健施設練馬ゆめの木 ▶ 内容:講義 ▶ 定員:20名(申込順) ▶ 申込:電話で練馬ゆめの木 ☎3923-0222

特別養護老人ホーム・グループホームを知ろう ▶ 日時:6月16日(日)午前10時～正午 ▶ 場所:光陽苑デイスサービスセンター ▶ 内容:講義 ▶ 定員:20名(申込順) ▶ 申込:電話で光陽苑デイスサービスセンター ☎3923-5264

子育て学習講座

区内の団体に委託して実施。 ▶ 問合せ:育成支援係 ☎5984-1292

文庫、そして本と子どもたち ▶ 日時:6月15日(土)午後2時～4時 ▶ 場所:春日町図書館 ▶ 講師:子ども文庫主宰/後藤啓子 ▶ 定員:40名(先着順) ▶ 申込:当日会場受け付け

ねりま遊遊スクール

区内の団体に委託して実施。事前の申し込みが必要です。申し込み方法など詳しくは、お問い合わせください。 ▶ 問合せ:育成支援係 ☎5984-1292

里山体験プログラム「どろんこ田植え体験」 ▶ 対象:小学生と保護者 ▶ 日時:6月15日(土)午前10時30分～午後2時 ▶ 場所:田んぼ生きもの公園(埼玉県寄居町)など ▶ 定員:20名(申込順) ▶ 費用:1,000円

ねりマイクメン講座

区内の団体に委託して実施。事前の申し込みが必要です。申し込み方法など詳しくは、お問い合わせください。 ▶ 問合せ:育成支援係 ☎5984-1292

トク教室 ▶ 対象:16歳以上の方 ▶ 日時:6月12日～26日の毎水曜午後7時～9時 ▶ 持ち物:ラケット(ある方のみ)

学校応援団まつり

石神井西小 ▶ 日時:6月15日(土)午前9時～正午 ▶ 内容:マジックショー、スリッパ飛ばし、工作 ▶ 持ち物:上履き ▶ 申込:当日会場受け付け ▶ 問合せ:学校応援団・開放係 ☎5984-1057

朝・夕・青空市

問合せ:商工係 ☎5984-2675

江古田いちば通り商店街 ▶ 日時:6月1日(土)午前10時～午後7時 ▶ 問合せ:林 ☎3991-0888

南ヶ丘商店街 ▶ 日時:6月7日(金)午前9時から

サンツ中村橋商店街 ▶ 日時:6月8日(土)午後4時～7時

光が丘IMA南館前 ▶ 日時:6月9日(日)午前10時～午後4時

リサイクルマーケット

問合せ:リサイクル推進係 ☎5984-1097

北町ふれあい公園(北町2-17-6) ▶ 日時:6月9日(日)午前10時～正午(雨天中止)

まさば遊園地(谷原4-3) ▶ 日時:6月9日(日)午前10時～午後1時(雨天中止)

夏の雲公園(光が丘3-4-1) ▶ 日時:6月16日(日)午前9時～正午(雨天中止)

和田堀公園(石神井町1-1-11) ▶ 日時:6月16日(日)午前9時30分～午後1時(雨天23日)

さくらの辻公園(上石神井3-19-10) ▶ 日時:6月30日(日)午前9時～正午(雨天中止)

平成つつじ公園(練馬1-17-6) ▶ 日時:6月30日(日)午前10時～午後1時(雨天中止)

学校体育館でスポーツを

申込:当日会場受け付け ▶ 問合せ:学校応援団・開放係 ☎5984-1057

大泉第四小 初心者・中級者卓球教室 ▶ 対象:中学生以上の方 ※中学生は保護者同伴。 ▶ 日時:6月3日～24日の毎月曜午後7時～9時 ▶ 定員:40名(先着順) ▶ 持ち物:ラケット(ある方のみ)

旭町小 初級者・中級者卓球教室 ▶ 対象:16歳以上の方 ▶ 日時:6月5日～19日の毎水曜午後6時30分～9時 ▶ 定員:30名(先着順)

光が丘夏の雲小 初心者パドミン

個人情報については、削除してあります。

働く

児童館・学童クラブ補助
【臨時職員】

交通費は支給しません。登録制で、欠員状況により採用します。▶期間: 7月20日(土)~8月31日(土)の間で10日間程度、午前8時30分~午後6時15分の間8時間 6カ月以内で週2~3日午前8時30分~午後6時15分の間4時間以上(主に午後)▶場所: 児童館、学童クラブ▶内容: 主に子どもの対応 ※施設により障害児対応あり。▶賃金: 時給1,100円(土曜1,200円)▶申込: 履歴書(写真添付)にA/Bの別と勤務できる日数・曜日・時間を記入の上、持参または郵送で〒176-8501区役所内子育て支援課庶務係(本庁舎10階) ☎5984-5817 ※履歴書は返却しません。

お休みします

桜台体育館 ☎3992-9612) …6月10日(月)・11日(火)【器具点検などのため】
光が丘図書館 ☎5383-6500) …6月14日(金)~20日(木)【特別館内整理期間のため】

訂正します

5月21日号5面に掲載した「有料広告を募集 国民健康保険証送付用の封筒」の広告サイズに誤りがありました。正しくは、縦70mm×横70mmです。お詫びして訂正します。▶問合せ: 国保年金課管理係 ☎5984-4551



催し

第42回 生涯学習センター
サークル文化祭舞台発表会

生涯学習センターを拠点に活動し

ているサークル22団体が、日頃の成果を発表します。▶日時: 6月9日(日)・16日(日)正午~午後5時(午前11時30分開場)▶場所・問合せ: 生涯学習センター(豊玉北6-8-1) ☎3991-1667▶定員: 300名(先着順)▶申込: 当日会場受け付け ※車での来場はご遠慮ください。

日時	内容
6/9(日)	民謡、日本舞踊、新舞踊、詩舞、三曲(琴・三絃・尺八)、民謡の独唱
6/16(日)	中国琵琶、コーラス、大正琴、ハーモニカ演奏、器楽合奏、ギター演奏、社交ダンス、フラダンス、ハワイアンダンス

練馬区環境月間行事「区の環境への取り組みに関するパネル展」

▶日時: 6月4日(火)~11日(火)午前8時30分~午後5時(11日は午後4時まで)▶場所: 区役所アトリウム▶問合せ: 地球温暖化対策係 ☎5984-4705

ふれあいバザールねりま~障害者施設自主製品展示・販売会

福祉作業所など、障害のある方の社会的自立を支援する施設で作ったクッキーや織物などを展示・販売します。▶日時: 6月12日(水)午前10時~午後2時30分▶場所: 区役所アトリウム▶問合せ: 障害者施策推進課管理係 ☎5984-4598

教科書展示会

▶日時: 6月14日(金)~27日(木)午前9時~午後7時▶場所・問合せ: 総合教育センター ☎3904-4881▶内容: 文部科学省の検定を受けた小中学校用教科書を展示 ※総合教育センターでは、区立小中学校で現在使われている教科書などを常時展示しています。



講座・講演会

南大泉青少年館音楽練習室利用講習会

▶対象: 中学生以上の職業音楽家でない方▶日時: 6月9日(日)午前10時~正午▶場所: 南大泉青少年館▶内容: バンド演奏ができる音楽練習室の利用登録者になるための講習▶定員: 15名(申込順)▶申込: 電話またはファクスで①講習会名②住所③氏名(ふりがな)④年齢⑤電話番号を、南大泉青少年館 ☎3924-3500 ☎3924-3302

早朝の植物観察会

▶日時: 6月9日(日)午前8時~9時15分▶場所: 花とみどりの相談所周辺の公園▶内容: 解説を聞きながら季節の植物を観察▶定員: 20名(申込順)▶申込: 電話で花とみどりの相談所 ☎3976-9402

自由花を学ぶ 池坊生け花教室

▶対象: 区内在住の方▶日時: 7月11日(木)午後1時30分~3時30分▶場所: 豊玉高齢者センター▶講師: 華道家元池坊教授/須賀松翠▶定員: 15名(抽選)▶材料費: 900円▶申込: 往復ハガキに①教室名②住所③氏名(ふりがな)④年齢⑤電話番号を記入の上、6月18日(必着)までに〒176-0013豊玉中3-3-12 豊玉高齢者センター ☎5912-6401

超簡単! 作ってあげよう!
キッズエプロン&バブーシュカ
(三角巾)を作ろう

▶日時: 6月18日(火)午前10時~正午▶場所: 豊玉リサイクルセンター▶講師: 区民講師/根本恵里▶定員: 10名(抽選)▶費用: 350円▶持ち物: 幅45cm以上のバンダナ、幅35cm

以上のハンカチ、裁縫道具など▶申込: 往復ハガキに①講座名②住所③氏名(ふりがな)④年齢⑤電話番号を記入の上、6月11日(必着)までに〒176-0011豊玉上2-22-15 豊玉リサイクルセンター ☎5999-3196 ※リサイクルセンターホームページ(<http://www.nerima-rc.jp/>)からも申し込めます。 ※保育室(6カ月以上の未就学児対象)を利用したい方は、お子さんの氏名(ふりがな)・年齢・性別も記入してください。

夏直前! 天然素材でスキンケア

▶対象: 18歳以上の方▶日時: 6月21日(金)午前10時~正午▶場所: 関町リサイクルセンター▶内容: 天然素材から基礎化粧品を作る▶講師: 区民講師/田澤春菜▶定員: 12名(抽選)▶材料費: 500円▶申込: 往復ハガキに①講座名②住所③氏名(ふりがな)④電話番号を記入の上、6月7日(必着)までに〒177-0051関町北1-7-14 関町リサイクルセンター ☎3594-5351 ※リサイクルセンターホームページ(<http://www.nerima-rc.jp/>)からも申し込めます。 ※保育室(6カ月以上の未就学児対象)を利用したい方は、お子さんの氏名(ふりがな)・年齢・性別も記入してください。

サポーターズ講座
「盆踊り講習会」

▶日時: 6月21日(金)・22日(土)午後6時~8時 ※1日のみの参加も可。▶場所: 生涯学習センター(豊玉北6-8-1)▶内容: 練馬音頭、東京音頭、炭坑節、よろこび音頭などを学ぶ▶講師: 練馬区民踊連盟会員ほか▶定員: 200名(申込順)▶費用: 400円▶申込: 電話で生涯学習センター ☎3991-1667

区民のひろば

- この欄は、区民の方の自主的なサークル活動などを紹介しています。区の事業ではありませんので、内容などの確認は当事者間をお願いします。
 - 記事中の会場は主催者が利用を予定しているものです。
- ▶問合せ: 広報係 ☎5984-2690

個人情報が含まれているため、「区民のひろば」(サークル紹介)については、削除してあります。

～人が地域を育て、地域が人を育てる～ **ねりま** vol.10

練馬野菜ぎょうざ 開催中!
食べ歩きキャンペーン

練馬区観光協会では、「練馬野菜ぎょうざ」の食べ歩きキャンペーンを7月末まで行っています。参加店を掲載した食べ歩きマップを入手し、各店オリジナルの練馬野菜ぎょうざを食べ比べてみませんか。 ※キャベツの出荷状況により、キャンペーンを早く終了する場合があります。

▶ **マップの配布場所:** 区民事務所(練馬を除く)、出張所、図書館、練馬区観光案内所、区民情報ひろば(区役所西庁舎1階)、商工観光課(同本庁舎9階)など ※練馬区観光協会ホームページ (<http://www.nerima-kanko.jp/>) でもご覧になれます。



練馬野菜ぎょうざ 食べ歩きマップ

問合せ

「練馬野菜ぎょうざ」プロジェクト事務局 ☎5984-1032

都内ナンバーワンの出荷量を誇る練馬産キャベツを使った新名物「練馬野菜ぎょうざ」。地産地消を進めることで地域の活性化に役立てようとする「東京練馬野菜ぎょうざ王国」の国王、内田克美さんにお話を伺いました。



プロフィール

うちだかつみ 生まれも育ちも練馬区貫井。区内の工務店に勤務する傍ら、練馬区観光協会の観光資源開発委員会の初期メンバーとして活躍。

「区内の飲食店に呼び掛けてつくってもらったオリジナルの練馬野菜ぎょうざの食べ歩き企画です。好評を博し、22年から数えて今回で6回目、参加店舗も26店にまで増えました。キャンペーン参加店舗が一目で分かるマップを作りましたので、練馬生まれのぎょうざをぜひ味わってください」

練馬生まれのぎょうざを味わってください

内田克美さん
東京練馬 野菜ぎょうざ王国 国王

※練馬区観光協会ホームページで連載中の「ねりま」を再編集して掲載しています。 **問合せ 練馬区観光協会 ☎5984-1032** (<http://www.nerima-kanko.jp/>)

(公財)練馬区文化振興協会の催し チケットの予約・購入 ☎3948-9000 (午前10時～午後5時) **問合せ** ☎3993-3311 <http://www.neribun.or.jp/>

練馬文化センター(小ホール)
9/6 金 が～まるちよば東京JACK
言葉や文化を超えたパフォーマンスで海外でも高く評価され、ニュースウィーク日本版で「世界が尊敬する日本人100人」に選出された彼らがやってきます。
午後7時開演
出演 **が～まるちよば**
入場料 4,500円(全席指定) ※4歳未満入場不可。 ※車いす席は、本人・付添者とも2,250円。
チケット予約・購入方法
電話予約…6月15日(土)午前10時から①
購入…6月16日(日)午前10時から①②③

大泉学園ゆめりあホール
8/10 土・10/10 木 ゆめりあワンコイン・コンサート
第32回 **親子で楽しむ日本の歌**
オペラ歌手と作曲家がつくる、家族で楽しめるコンサートです。日本の歌と日本昔話をオペラ寸劇でお送りします。
日時 8月10日(土) 午後3時開演
出演 **磯地美樹**ほか 磯地美樹
入場料 500円(全席自由) ※4歳未満入場不可。 ※車いす席は、本人・付添者とも250円。
第33回 **幸せ気分のコンサート in ゆめりあ**
世界最小の管弦楽団「Ensemble Vita」がお届けする、金管、バイオリン、フルート、ピアノによるコンサートです。
日時 10月10日(木)午後7時開演
出演 **依田泰幸**ほか
入場料 500円(全席自由) ※未就学児入場不可。 ※車いす席は、本人・付添者とも250円。
チケット予約・購入方法
電話予約…6月9日(日)午前10時から①
購入…6月10日(月)午前10時から①②③

大泉学園ゆめりあホール **スタンダードJAZZヴォーカルの夕べ**
9/12 木 ゆめりあJAZZ VOL.21
日本を代表するジャズヴォーカリストによる懐かしい名曲の数々をお送りします。
午後7時開演
出演 **西村協・三槻直子**(ヴォーカル)ほか
入場料 2,000円(全席指定) ※車いす席は、本人・付添者とも1,000円。
チケット予約・購入方法
電話予約…6月8日(土)午前10時から①
購入…6月9日(日)午前10時から①②③

練馬文化センター(小ホール)
6/25 火・26 水 第28回 練馬区新人演奏会 出演者選考公開オーディション
練馬区新人演奏会の2次審査を、客席後方で観覧できます。
6月25日(火)金管楽器部門、6月26日(水)ピアノ部門
※いずれも午後1時～4時(予定)。事前の申し込みは不要です。
入場無料

練馬文化センター(小ホール) **練馬区演奏家協会コンサート**
9/27 金 ピアノアンサンブルの楽しみ
午後7時開演
出演 **田代幸弘**ほか
曲目 **パッサリ/アリア・パディネリ**
入場料 1,000円(全席自由) ※車いす席は、本人・付添者とも500円。
チケット予約・購入方法
購入…6月3日(月) 午前10時から①②③

区役所本庁舎4階 **音であそぼう!**
7/27 土 夏休み親子オーディオ教室
▶対象:区内在住の小学生以上のお子さんと保護者 ▶日時:7月27日(土)午前10時～正午 ▶定員:10組(抽選) ▶費用:1組1,000円 ▶申込:往復ハガキに①教室名②住所③氏名(親子とも)④お子さんの年齢⑤電話番号を記入の上、6月18日(必着)までに〒176-0001練馬1-17-37 (公財)練馬区文化振興協会 ☎3993-3311 ※(公財)練馬区文化振興協会ホームページ「夏休み親子オーディオ教室」からも申し込みます。

チケット予約・購入はこちら
①練馬文化センター(練馬駅下車北口徒歩1分) ☎3948-9000 (チケット予約専用電話。午前10時～午後5時)
②大泉学園ゆめりあホール(大泉学園駅下車北口徒歩1分。大泉学園ゆめりあ1(5階))
③(公財)練馬区文化振興協会ホームページ <http://www.neribun.or.jp/>
※車いす席・難聴者用イヤホンを利用したい方は、①に申し込んでください。
※電話予約で完売の場合は、窓口・ホームページでの販売はありません。
優先 練馬文化センター友の会会員への優先予約受け付けを行います。
ぴあ 全国のチケットぴあ窓口、ぴあWebサイトなどでも予約・購入ができます。
小学生 未就学児は入場できません。
見物券 乳幼児も入場できます。
友の会に入会すると、(公財)練馬区文化振興協会が開催する主催・共催事業で各種特典が利用できます。詳しくは、お問い合わせください。

練馬区広報

発行/練馬区 編集/広聴広報課広報係
 〒176-8501 豊玉北6-12-1
 ☎3993-1111(代表) FAX 3993-1194
 <夜間・休日> ☎3993-1101
<http://www.city.nerima.tokyo.jp/>

平成25年6月1日発行

※この特集号は、創刊号のロゴを使用しています。



公民館(現・生涯学習センター)を特集した創刊号(手前)と歴代の区報 ※創刊号は石神井公園ふるさと文化館で展示しています。

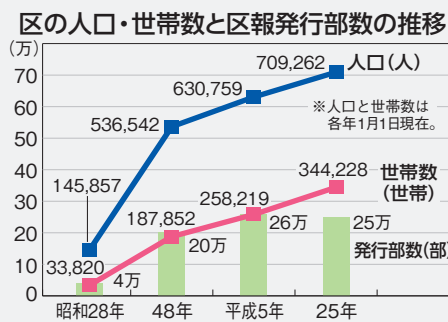
区民と区政をつなぐ広報紙 ねりま区報創刊60周年

区報は、昭和28年5月11日に創刊してから60周年を迎えました。これを記念し、区報60年の歩みを振り返ります。また、2〜4面では「未来へつなぐねりまの足跡」区報で振り返るあの頃」をテーマに、過去の区報紙面について区民の皆さまの思い出を交えながら紹介します。

▼問合せ:広報係 ☎5984・2690

区報60年の歩み

区報は、練馬区が誕生した昭和22年8月1日から5年9カ月を経て「練馬区広報」として創刊しました。B5判4ページで、発行部



数は約4万部でした。その後、昭和45年に「ねりま区報」と改称し、昭和50年に現在の大きさのタブロイド判、月3回の発行になりました。

発行部数は、人口と世帯数の増加とともに年々増加してきましたが、最近では、インターネットなどの普及に伴い減少傾向にあります。

現在の区報ロゴ



現在のロゴは、21世紀幕開け記念事業の一つとして公募し、「り」の字が鳥を囲んでいるデザインがかわいらしく、親しみやすいとして最優秀賞に選ばれた作品です。平成13年1月1日発行号から採用し、当時は青色でした。

だが、平成24年4月1日発行号から、みどり豊かな練馬区をイメージした緑色に変更しました。多くの方に親しんでいただくために

区報は、新聞(朝日・産経・東京・日経・毎日・読売)に折り込んでいます。か、区立施設・駅・金融機関・郵便局・公衆浴場・ファミリーマート・セブンイレブンで配布しています。また、新聞を購読していない世帯にお届けするサービスも行っています。区ホームページにはPDF版を掲載しています。今後、さらに読みやすく親しみの持てる紙面作りに努めていきますので、区報に対するご意見・ご要望を気軽にお寄せください。

区民の皆さまと築いてきた 貴重な財産

練馬区長 志村豊志郎



平成24年度の区民意識意向調査によると、7割以上の方が区政情報の主

な入手先として「ねりま区報」を挙げています。区報は、昔も今も区の重要な情報発信媒体であり、さらなる区民の参加・参画と協働を進めていく上でも、ますます重要な役割を担っていくものと考えています。

区報の歴史は、区民の皆さまとともに築いてきた練馬区の発展の足跡を物語る貴重な財産です。創刊60周年を契機に、より一層、区民の皆さまと区政を結ぶ「ねりま区報」となるよう充実に努めてまいります。

2〜4面で「未来へつなぐねりまの足跡」区報で振り返るあの頃」

昭和49年(1974年)2月1日発行 第232号

昭和39年(1964年)9月30日発行 第78号

(1) 昭和49年2月1日(金)

(第232号)

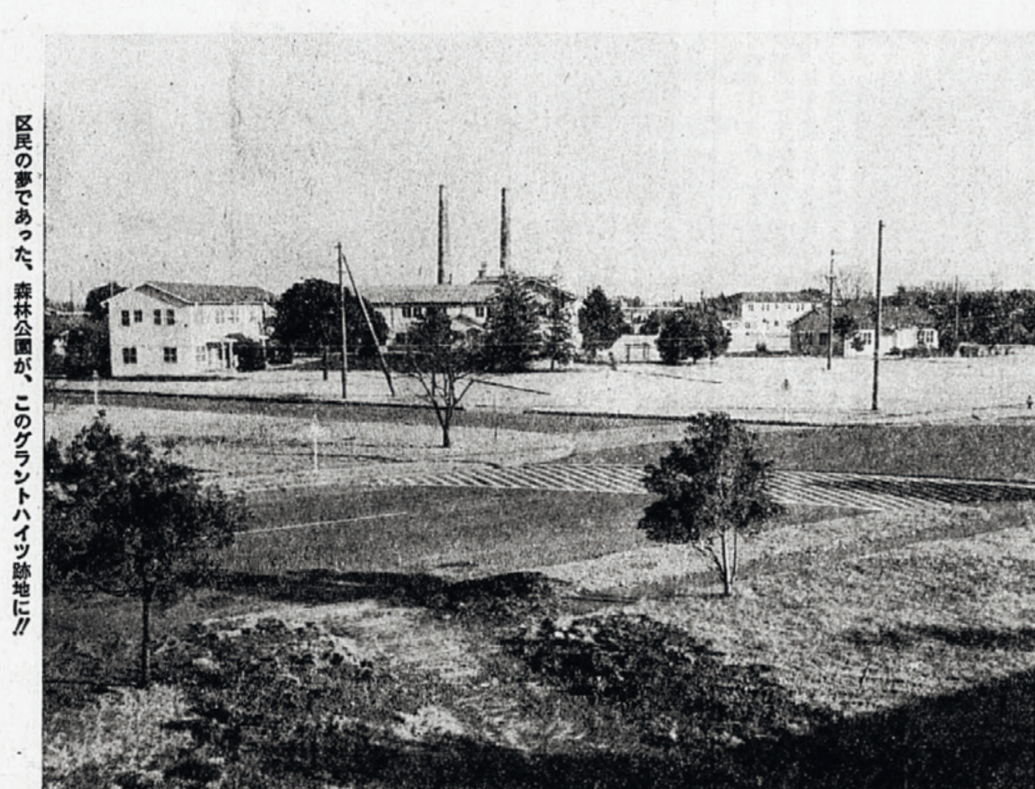
世帯と人口

男 276,871人
女 264,066人
計 540,937人
世帯数 191,791
(1月1日現在)

ねりま区報

練馬区〈企画部・広報課〉 豊玉北6丁目12番地 〒176

区役所 (993) 1111(代)
時間外は (993) 1121
区民相談所 (994) 2234(代)
石神井庁舎 (995) 1111(代)
時間外は (995) 1113-4
石神井庁舎・相談室 (995) 1111(代)
夜の公聴電話 (993) 1120



区民の手で育った、森林公園が、このグラントヒル跡地に
この紙面は、区報縮刷版を拡大して掲載しているため、読みづらい部分がありますが、ご了承ください。なお、創刊号と2~4面に掲載している区報の紙面は、区ホームページ「ねりま区報」でPDF版をご覧いただけます。区ホームページをご覧にならない方は、広報係☎5984-2690へお問い合わせください。

グラントヒルに大公園が

キャンプ朝霞跡地 利用計画も決まる

昨年九月全面完成された、グラントヒルの跡地利用計画は、国の処分計画にもつき、関係機関で構成している開発計画委員会において、各種施設の具体的な計画を検討、協議しています。この中で、区民の強い要望でもある、大公園が計画されており、東京都において、公園区域の正式決定がなされ、現在、計画案を審議しています。また、昨年一月に一部完成された、キャンプ朝霞は、大蔵省が管理していますが、先月、東京都、埼玉県、地元関係、市において、地元としての共同利用計画を決め、関係各府、関係各官、関係各議員等に要請しています。

グラントヒル 跡地の開発計画

グラントヒル跡地は、関係機関で構成する「グラントヒル跡地開発計画委員会」が設置し、利用計画を決めるため、昨年九月以来会議を開かれています。この中で特に重要な問題点として、▽グラントヒル周辺地区の整備、▽住宅計画と義務教育施設、▽交通問題、▽公園・緑地、▽公園緑地計画の四つがあげられています。

周辺整備計画は、区の跡地利用の考え方、この跡地に跡地だけの開発整備を考えるのではなく、跡地を中心として周辺地区と一体的に、同時に開発整備を行うことです。そこで、昨年二十回にわたって地元住民の方々と基本的な点について話し合いを行ってきました。区としての具体的な街づくりの設計案は、まだ示してはいませんが、早急に設計案を作り、これを材料として住民参加のもとに整備計画をかためていきます。

未来へつなぐねりまの足跡

区報で振り返るあの頃

(1) 昭和39年9月30日(水)

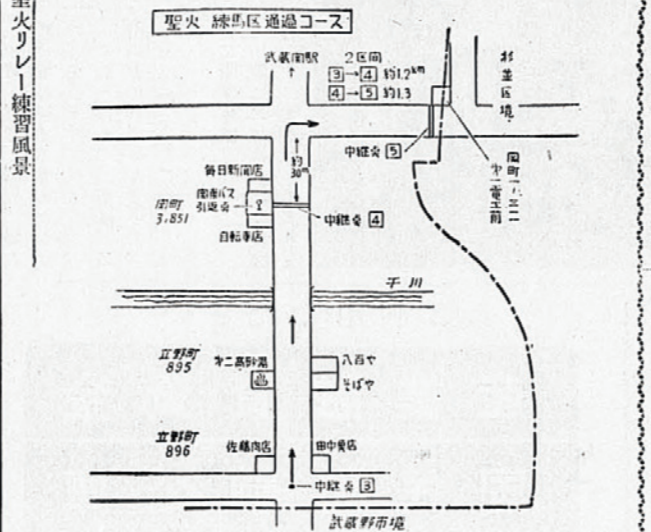
練馬区広報

(第78号)



オリンピック聖火

練馬区役所/総務課文書係/TEL (993) 1111 (代)



区内の進行距離は、全長二・五キロメートル。二隊に分かれておこなわれ、武蔵野市境から青梅街道に至る道路は、非常に狭く交通事情からみて、参観場所としては、きわめて危険性がともなうものと思われ、全コースをロープで張り、警察官や交通安全協会の方々の協力を最中に一度押し出すことのないよう参観整理をしていただき事故のないよう万全を期したいと思います。また、聖火(トーチ)は白煙が相当に噴き出しますので、目や喉に入りやすいため、目や喉に十分注意してください。また、十分な注意が払われていないと、お子様やご高齢の方から、聖火通過の際は、歩道上から写真撮影はできませんが、道路上に出て写すことは禁止されており、ご注意ください。

区内コース日程・走行区間

月日	受け渡し順	受け渡し時刻	中継点	つぎの地点までの距離	備考
10.9	1	11:00	武蔵野市役所	1.1 km	武蔵野市
	2	11:07	野田郵便局	1.2	
	3	11:14	練馬区境	1.2	練馬区
	4	11:21	関東バス折り返し点	1.3	
	5	11:29	第一電工前	1.7	杉並区へ

この紙面は、区報縮刷版を拡大して掲載しているため、読みづらい部分がありますが、ご了承ください。なお、創刊号と2~4面に掲載している区報の紙面は、区ホームページ「ねりま区報」でPDF版をご覧いただけます。区ホームページをご覧にならない方は、広報係☎5984-2690へお問い合わせください。

オリンピック聖火
十月九日
十一時十四分~二十一分
区内通過近づく

区民の思い出

練馬にあった憧れのアメリカ

グラントヒルに由来する芸名を持つラジオDJ

ケイ・グラントさん (田柄在住)

グラントヒルは、横にあった憧れのアメリカでした。体の大きな軍人さんがハーレーダビッドソンを乗り回しているのが最高にカッコ良かった。グラントヒルには、フェンスに穴をあけてそと入っていました。中に

は広大な芝生があつて、友達と野球をして遊んでいました。もちろんMP(警備兵)に見つかると怒られる。ただ、彼らは大人には容赦ないんですが、子どもには優しく、捕まると紅茶とケーキを出してくれた。ところが、呼び出した親には厳しく注意したんです。家に帰ると今度は僕らが親からこっぴどく怒られましたね。芸能活動を始めてから、光が丘公園をよく散歩しています。これからは、光が丘がどのように変化するか楽しみです。

米軍用地の返還に始まる光が丘の歴史

第二次世界大戦後、現在の光が丘一帯は連合国軍に接収され、米軍家族宿舎グラントヒルとして利用されてきました。度重なる交渉の結果、昭和48年9月グラントヒルは日本に返還されました。この記事は、当時検討していた跡地利用計画について周辺整備計画、住宅計画と義務教育施設、交通問題、公園・緑地計画の4つに分けてお知らせしています。

これらの利用計画が基となり一体的に整備された結果、現在も公園、団地、道路、小中学校などが調和した街並みをつくりだしています。現在、時代の変化に応じ、光が丘の学校施設を活用し、こども発達支援センターや文化交流ひろばが開設されており、今後防災カレッジ施設などを整備する予定です。光が丘は姿を変えながら、これからも多くの方の集まる場所として輝き続けます。

あの感動を若い世代にも

49年前の聖火リレーランナーの随走者

笠松孝男さん (平和台在住)

私は、聖火リレーランナーの随走者として、胸に日の丸が入った白いランニングシャツを着て約1.3kmの道のりを走りました。沿道はものすごい数の観客と熱気であふれていました。50年近くも前のことなのに、今でもはつきり覚えていてのは「無事に聖火リレーをつなげなければ」という気持ちです。国を挙げての大イベントですから、失敗するわけにはいきません。私たちは事前に集まって、何度も練習を重ねました。決して長い距離ではありませんでしたが、とても緊張しながらも達成感のある1日でした。オリンピック東京大会にはいろいろな思い出がありますが、開会式で自衛隊のブルーインパルスが上空に五輪の輪を描いた時の感動や、マラソンで2連覇を果たしたエチオピアのアベベ選手の走りは忘れられません。今、2020年に向けた招致活動が行われていますが、ぜひ若い世代の方にもオリンピックの感動を味わってもらいたいです。その時、私は70歳を超えています。もう一度聖火リレーランナーをやろうかな?

区民の思い出

あの感動を若い世代にも

49年前の聖火リレーランナーの随走者

きり覚えていてのは「無事に聖火リレーをつなげなければ」という気持ちです。国を挙げての大イベントですから、失敗するわけにはいきません。私たちは事前に集まって、何度も練習を重ねました。決して長い距離ではありませんでしたが、とても緊張しながらも達成感のある1日でした。オリンピック東京大会にはいろいろな思い出がありますが、開会式で自衛隊のブルーインパルスが上空に五輪の輪を描いた時の感動や、マラソンで2連覇を果たしたエチオピアのアベベ選手の走りは忘れられません。今、2020年に向けた招致活動が行われていますが、ぜひ若い世代の方にもオリンピックの感動を味わってもらいたいです。その時、私は70歳を超えています。もう一度聖火リレーランナーをやろうかな?

区民46名が走った東京五輪聖火リレー

昭和39年に開催されたオリンピック東京大会では、開会式前日の10月9日に聖火リレーが区内の青梅街道などを通過しました。この記事では、当時13・20歳の区民ランナー46名が2区間、全長2.5kmのコースを走るのと伝えています。1区間23名(正走者1名、副走者2名、随走者20名)で編成され、全員の氏名・年齢なども紹介しています。また、当時の狭い道路による交通事情

や、多数の観覧者による混雑が予想されることから、観覧に関する注意を細かく呼び掛けるなど、当時の一大イベントに対する関心の高さがうかがわれます。現在、2020年のオリンピック・パラリンピックの東京招致に向けた活動が行われています。区でもオリンピック・パラリンピック出場選手などを招き、さまざまなイベントを行っています。9月7日の開催都市決定に向けて引き続き、区民の皆さまの支援をお願いします。



昨年12月にオリンピック選手などを招き、上石神井体育館などで招致イベントを開催しました

未来へつなぐねりまの足跡 ~区報で振り返るあの頃

昭和53年(1978年)3月1日発行 第369号

ねりま区報

練馬区企画部・広報課 豊玉北6-12丁176 ☎993-1111

昭和53年3月1日—第369号
《発行日—毎月3回 1日・11日・21日》

物価等調査員を募集… 2面
民生(児童)委員が改選… 3面

区のでんわ

区役所 993-1111(代)
時間外は 993-1121
石神井庁舎 995-1111(代)
時間外は 995-1113-4
夜の広聴電話 993-1120

住みよいまちづくりの核に

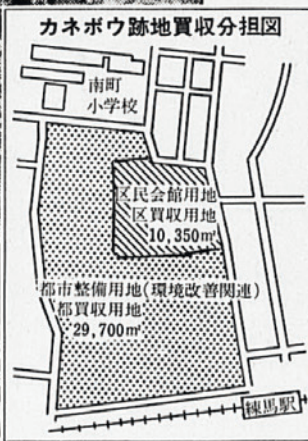


カネボウ跡地

区と都による

先行取得ままる

待ち望まれていた、区と都によるカネボウ跡地の取得が実現します。練馬駅北側の市街地の中に、ほっそり残された空間、カネボウ跡地は小学校4校分の広さに相当します(約4万㎡)。練馬区がこの跡地を、区の将来の発展を左右する、重要な拠点として、都に対し、先行取得するよう働きかける考えを固めたのは、昨年をはじめ、それから1年、区は区議会と一体となり、それに区選出都議会議員の協力も得ながら、地域住民をはじめ区民のみならず、都に対しても、都に強い、要請活動を続けてきました。そのかいあって、極めて厳しい財政状況の中にもありながら、都は、跡地の重要性を認識し、都市整備、環境改善のための用地として、その4分の3を取得する方針をかためました。残りの4分の1は区が自力で取得することとし、それにより跡地は、全面的に公共用地として生まれかえることとなります。このことは、乱開発を防止することにもなり、区の住みよいまちづくりのための拠点として、貴重な足がかりをつかんだこととなります。なお、取得のための関係協議案は、現在両会中の第1回定例会議と都議会にそれぞれ提案されます。



跡地利用についての区の方針

練馬駅跡地は、区の行政や経済の中心となる地域であり、将来に向かって、いっそうの整備を進める必要があります。

その意味で、区の取得予定部分については、できるだけ早い時期に、ひろく区民のみならず利用される、区民会館の建設をはかります。

つぎに、現在、調査の進められているカネボウ跡地西側の、生活環境改善計画や、駅前再開発など、調和のとれた跡地利用を、長期的視点に立つて検討します。

この紙面は、区報縮刷版を拡大して掲載しているため、読みづらい部分がありますが、ご了承ください。

なお、創刊号と2~4面に掲載している区報の紙面は、区ホームページ「ねりま区報」でPDF版をご覧ください。区ホームページをご覧になれない方は、広報係☎5984-2690へお問い合わせください。

区民と一体となって取得につなげた 区の中心核

昭和45年まで練馬駅の北側には、旧カネボウの工場がありました。工場閉鎖後、旧カネボウは、工場跡地の開発を計画していました。一方、区はこの場所が将来、区の中心的な拠点になると考え、公共用地として譲ってくれるよう交渉を重ね、了承を得ました。しかし、厳しい財政状況であったため区単独では取得できませんでした。そこで区は、区議会、地域住民とともに、東京都に公共用地として取得する

共用地として取得することを要請し、区と東京都が協力して工場跡地を取得することが決まりました。

この記事は、工場跡地の取得が決まったことや取得に至るまでのいきさつ、跡地利用についての区の方針などをお知らせしています。

北西から練馬駅方向に見た複合施設の完成予想図



複合施設は、産業振興や子育て支援などのための区立施設、回復期リハビリテーション病院や店舗などの民間施設からなり、今後の周辺地域の発展が期待されます

跡地にはその後、練馬文化センター(昭和58年開館)や平成つつじ公園(平成6年開園)などを整備しました。

た。平成26年度当初には、区施設と民間施設からなる複合施設の開設を予定しています(右図参照)。

区民の思い出

練馬の変化を見続けた100年 カネボウ跡地の取得に尽力した当時の町会長



堀越正一さん (練馬在住)

工場跡地を開発する予定でしたが、なかなか進みませんでした。それが、昭和52年には公共用地として活用する方向でまとまったようです。

この頃、田畑健介区長(当時)から公共用地として取得するために協力してほしいと言われ、町会の仲間と、区議会に請願書を出しにきました。しかし、買取費用が高く、区だけでは取得できなかったので、美濃部亮吉

私は練馬生まれの練馬育ちで、今年の10月で101歳になります。当時を振り返ると、私が練馬一丁目原町陸会の町会長になったのは、工場が閉鎖された頃でした。当初、(株)ディベロッパカネボウという会社が、

今後、生活しやすく住みやすいまちになるよう、まちづくりを進めてほしいです。