

## 地球温暖化対策計画書

## 1 指定地球温暖化対策事業者の概要

## (1) 指定地球温暖化対策事業者及び特定テナント等事業者の氏名

| 指定地球温暖化対策事業者<br>又は特定テナント等事業者の別 | 氏名（法人にあつては名称） |
|--------------------------------|---------------|
| 指定地球温暖化対策事業者                   | 練馬区           |
|                                |               |
|                                |               |
|                                |               |
|                                |               |
|                                |               |
|                                |               |
|                                |               |
|                                |               |
|                                |               |
|                                |               |
|                                |               |

## (2) 指定地球温暖化対策事業所の概要

| 事業所の名称    |        | 練馬区役所                         |                                |                     |                          |      |                |
|-----------|--------|-------------------------------|--------------------------------|---------------------|--------------------------|------|----------------|
| 事業所の所在地   |        | 東京都練馬区豊玉北六丁目12番1号             |                                |                     |                          |      |                |
| 業種等       | 事業の業種  | 分類番号                          | S98                            | S_公務...他に分類されるものを除く | 地方公務                     |      |                |
|           |        | 産業分類名                         | 地方公務                           |                     |                          |      |                |
|           | 事業所の種類 | 主たる用途                         | 事務所                            |                     |                          |      |                |
|           |        | 用途別内訳                         | 建物の延べ面積<br>(熱供給事業所にあつては熱供給先面積) | 前年度末                | 63,096.00 m <sup>2</sup> | 基準年度 | m <sup>2</sup> |
|           |        |                               | 事務所                            | 前年度末                | 63,096.00 m <sup>2</sup> | 基準年度 | m <sup>2</sup> |
|           |        |                               | 情報通信                           | 前年度末                | m <sup>2</sup>           | 基準年度 | m <sup>2</sup> |
|           |        |                               | 放送局                            | 前年度末                | m <sup>2</sup>           | 基準年度 | m <sup>2</sup> |
|           |        |                               | 商業                             | 前年度末                | m <sup>2</sup>           | 基準年度 | m <sup>2</sup> |
|           |        |                               | 宿泊                             | 前年度末                | m <sup>2</sup>           | 基準年度 | m <sup>2</sup> |
|           |        |                               | 教育                             | 前年度末                | m <sup>2</sup>           | 基準年度 | m <sup>2</sup> |
|           |        |                               | 医療                             | 前年度末                | m <sup>2</sup>           | 基準年度 | m <sup>2</sup> |
|           |        |                               | 文化                             | 前年度末                | m <sup>2</sup>           | 基準年度 | m <sup>2</sup> |
| 物流        | 前年度末   |                               | m <sup>2</sup>                 | 基準年度                | m <sup>2</sup>           |      |                |
| 駐車場       | 前年度末   |                               | m <sup>2</sup>                 | 基準年度                | m <sup>2</sup>           |      |                |
| 工場その他上記以外 | 前年度末   | m <sup>2</sup>                | 基準年度                           | m <sup>2</sup>      |                          |      |                |
| 事業の概要     |        | 練馬区の行政執行・練馬区議会<br>本庁舎・東庁舎・西庁舎 |                                |                     |                          |      |                |
| 敷地面積      |        | 9,145.23 m <sup>2</sup>       |                                |                     |                          |      |                |



(3) 担当部署

|             |           |              |
|-------------|-----------|--------------|
| 計画の<br>担当部署 | 名 称       | 総務部総務課       |
|             | 電 話 番 号 等 | 03-5984-1091 |
| 公表の<br>担当部署 | 名 称       | 総務部総務課       |
|             | 電 話 番 号 等 | 03-5984-1091 |

(4) 地球温暖化対策計画書の公表方法

|       |           |  |  |
|-------|-----------|--|--|
| 公表方法  | ホームページで公表 | アドレス：<br><a href="http://www.city.nerima.tokyo.jp">http://www.city.nerima.tokyo.jp</a> |  |
|       | 窓 口 で 閲 覧 | 閲覧場所：<br>練馬区役所 区民情報ひろば   |  |
|       |           | 所在地：<br>東京都練馬区豊玉北6-12-1  |  |
|       |           | 閲覧可能時間<br>8：30～17：00（土日、祝日は除く）   |  |
|       | 冊 子       | 冊子名：   |  |
|       |           | 入手方法：  |  |
| そ の 他 | アドレス：     |  |  |

(5) 指定年度等

|              |      |    |             |      |   |   |   |    |   |
|--------------|------|----|-------------|------|---|---|---|----|---|
| 指定地球温暖化対策事業所 | 2009 | 年度 | 事業所の使用開始年月日 | 1980 | 年 | 5 | 月 | 15 | 日 |
| 特定地球温暖化対策事業所 | 2009 | 年度 |             |      |   |   |   |    |   |

2 地球温暖化の対策の推進に関する基本方針

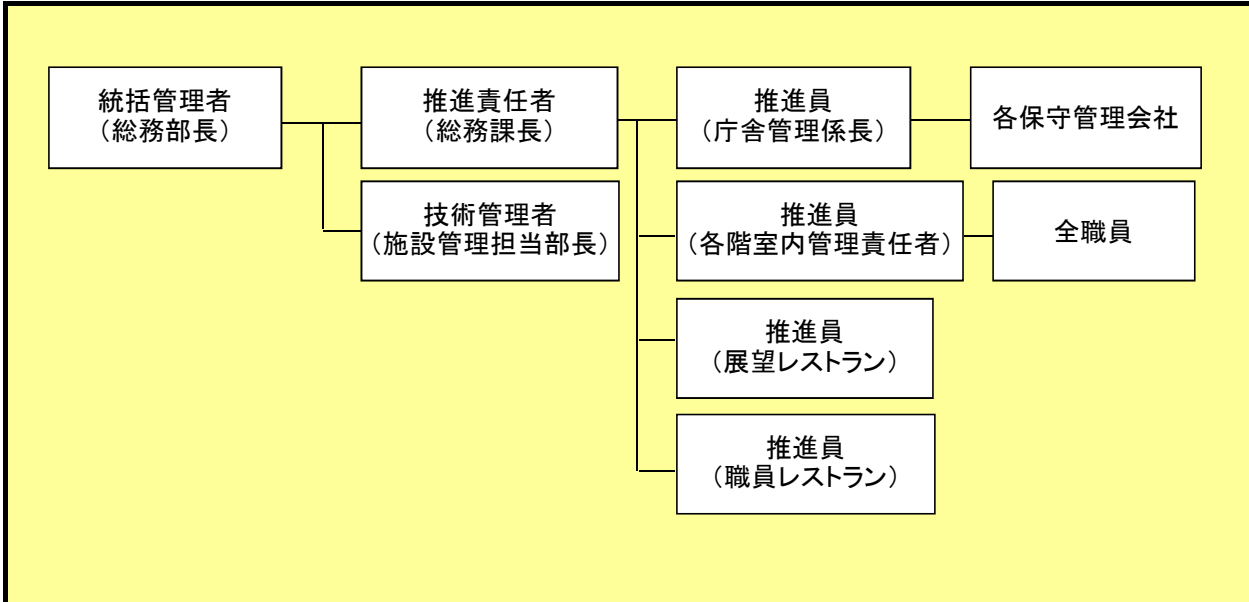
1 率先して環境への負荷を減らします。  
 (1) 区政の効率化に努め、事務事業に伴う環境への負荷を低減します。  
 (2) 環境法令を遵守し、環境汚染の未然防止に努めます。  
 (3) 区は、環境目的および目標を設定し、組織の全員が環境マネジメントシステムを推進するとともに、常に見直しを行い、継続的な改善に努めます。

2 みどりと共生できる生活都市を推進します。  
 (1) みどりと水に恵まれた、美しいまちをつくります。  
 (2) 環境汚染から区民の健康と生活環境を守ります。  
 (3) 地球環境保全のための足元からの行動を広げます。

3 区民・事業者・区が連携した環境保全活動を推進します。  
 (1) 環境にやさしいところを育み、環境にやさしい仕組みをつくります。  
 (2) それぞれの役割や連携のあり方、取り組むべきことを明らかにし、環境保全を推進します。  
 (3) 区の環境方針および環境マネジメントシステムによる成果は区職員全員に周知徹底するとともに区民・事業者を始め広く一般に公表します。

再エネの導入・利用に関する取組みについて：  
 ・現時点で導入予定はありませんが、将来検討を予定しております。

3 地球温暖化の対策の推進体制



4 温室効果ガス排出量の削減目標（自動車に係るものを除く。）

(1) 現在の削減計画期間の削減目標

| 計画期間    | 2020 年度から 2024 年度まで |   |              |          |     |
|---------|---------------------|---|--------------|----------|-----|
| 削減目標    | 特定温室効果ガス            | 昨年度までの計画にて実施してきた対策により、2015年度から2019の実績で約23%の削減に成功している。これまでの対策の継続に加え、既存設備の更新、職員のさらなる意識啓発を実施することで、5年間平均削減量27%の達成を目指す。                                    |              |          |     |
|         | 特定温室効果ガス以外の温室効果ガス   | 当事業所から排出される特定温室効果ガス以外のガス（その他ガス）は、主に水道の使用によるものである。したがって、節水を行うことで、その他ガスを削減する。これまで職員への啓発活動に加え、トイレの中水利用や自動流水器の導入などの節水対策は実施済みである。引き続き職員への啓発を続け、水道量の削減を目指す。 |              |          |     |
| 削減義務の概要 | 基準排出量               | 4,063   | t（二酸化炭素換算）/年 | 削減義務率の区分 | I-1 |
|         | 排出上限量（削減義務期間合計）     | 14,830  | t（二酸化炭素換算）   | 平均削減義務率  | 27% |

(2) 次の削減計画期間以降の削減目標

| 計画期間 | 2025 年度から 2029 年度まで |                                |  |
|------|---------------------|--------------------------------|--|
| 削減目標 | 特定温室効果ガス            | 庁舎改修に伴う設備更新等により、省エネルギー対策を推進する。 |  |
|      | 特定温室効果ガス以外の温室効果ガス   | 現在の削減計画期間と同様に引き続き節水を行う。        |  |

5 温室効果ガス排出量（自動車に係るものを除く。）

(1) 温室効果ガス排出量の推移

単位：t（二酸化炭素換算）

|                                       |                                  | 2020 年度 | 2021 年度 | 2022 年度 | 2023 年度 | 2024 年度 |
|---------------------------------------|----------------------------------|---------|---------|---------|---------|---------|
| 特定温室効果ガス<br>(エネルギー起源CO <sub>2</sub> ) |                                  | 3,468   | 3,482   | 3,486   |         |         |
| その他ガス                                 | 非エネルギー起源二酸化炭素 (CO <sub>2</sub> ) |         |         |         |         |         |
|                                       | メタン (CH <sub>4</sub> )           |         |         |         |         |         |
|                                       | 一酸化二窒素 (N <sub>2</sub> O)        |         |         |         |         |         |
|                                       | ハイドロフルオロカーボン (HFC)               |         |         |         |         |         |
|                                       | パーフルオロカーボン (PFC)                 |         |         |         |         |         |
|                                       | 六ふっ化いおう (SF <sub>6</sub> )       |         |         |         |         |         |
|                                       | 三ふっ化窒素 (NF <sub>3</sub> )        |         |         |         |         |         |
| 上水・下水                                 |                                  | 21      | 22      | 24      |         |         |
| 合計                                    |                                  | 3,489   | 3,504   | 3,510   |         |         |

(2) 建物の延べ面積当たりの特定温室効果ガス年度排出量の状況

単位：kg（二酸化炭素換算）/㎡・年

|                      | 2020 年度 | 2021 年度 | 2022 年度 | 2023 年度 | 2024 年度 |
|----------------------|---------|---------|---------|---------|---------|
| 延べ面積当たり特定温室効果ガス年度排出量 | 55.0    | 55.2    | 55.2    |         |         |

6 総量削減義務に係る状況（特定地球温暖化対策事業所に該当する場合のみ記載）

(1) 基準排出量の算定方法

|   |                               |
|---|-------------------------------|
| <input checked="" type="radio"/> 過去の実績排出量の平均値 | 基準年度：（ 2002年度、2003年度、2004年度 ） |
| <input type="radio"/> 排出標準原単位を用いる方法           |                               |
| <input type="radio"/> その他                     | 算定方法：（ ）                      |

(2) 基準排出量の変更

|      | 前削減計画期間 | 2020年度 | 2021年度 | 2022年度 | 2023年度 | 2024年度 |
|------|---------|--------|--------|--------|--------|--------|
| 変更年度 |         |        |        |        |        |        |

(3) 削減義務率の区分

|          |       |
|----------|-------|
| 削減義務率の区分 | I - 1 |
|----------|-------|

(4) 削減義務期間

|          |          |
|----------|----------|
| 2020年度から | 2024年度まで |
|----------|----------|

(5) 優良特定地球温暖化対策事業所の認定

|               | 2020年度 | 2021年度 | 2022年度 | 2023年度 | 2024年度 |
|---------------|--------|--------|--------|--------|--------|
| 特に優れた事業所への認定  |        |        |        |        |        |
| 極めて優れた事業所への認定 |        |        |        |        |        |

(6) 年度ごとの状況

単位：t（二酸化炭素換算）

|          |                                   | 2020年度 | 2021年度 | 2022年度 | 2023年度 | 2024年度 | 削減義務期間合計 |
|----------|-----------------------------------|--------|--------|--------|--------|--------|----------|
| 決定及び予定の量 | 基準排出量(A)                          | 4,063  | 4,063  | 4,063  | 4,063  | 4,063  | 20,315   |
|          | 削減義務率(B)                          | 27.00% | 27.00% | 27.00% | 27.00% | 27.00% |          |
|          | 排出上限量(C = $\Sigma A - D$ )        |        |        |        |        |        | 14,830   |
|          | 削減義務量(D = $\Sigma (A \times B)$ ) |        |        |        |        |        | 5,485    |
| 実績       | 特定温室効果ガス排出量(E)                    | 3,468  | 3,482  | 3,486  |        |        | 10,436   |
|          | 排出削減量(F = A - E)                  | 595    | 581    | 577    |        |        | 1,753    |

(7) 前年度と比較したときの特定温室効果ガスの排出量に係る増減要因の分析

|          |                                |                                 |                               |
|----------|--------------------------------|---------------------------------|-------------------------------|
| 増減要因     | <input type="checkbox"/> 削減対策  | <input type="checkbox"/> 床面積の増減 | <input type="checkbox"/> 用途変更 |
|          | <input type="checkbox"/> 設備の増減 | <input type="checkbox"/> その他    |                               |
| 具体的な増減要因 | ほぼ同等の排出量。                      |                                 |                               |

7 温室効果ガス排出量の削減等の措置の計画及び実施状況（自動車に係るものを除く。）

| 対策<br>No | 対策の区分                      |               | 対策の名称                   | 実施時期   | 備考 |
|----------|----------------------------|---------------|-------------------------|--------|----|
|          | 区分<br>番号                   | 区分名称          |                         |        |    |
|          | 【特定温室効果ガス排出量の削減の計画及び実施の状況】 |               |                         |        |    |
| 1        | 110100                     | 11_推進体制の整備    | 省エネ活動の組織化の強化            | 2010年度 |    |
| 2        | 120200                     | 12_冷凍機の効率管理   | 冷温水機の電化（西庁舎）            | 2016年度 |    |
| 3        | 120500                     | 12_熱搬送設備の運転管理 | 冷却水ポンプのインバータ化（本庁舎）      | 2011年度 |    |
| 4        | 120800                     | 12_熱蓄槽の管理     | 氷蓄熱システムの運転制御法の確認とチューニング | 未定     |    |
| 5        | 150200                     | 15_照明設備の運用管理  | 高効率空調機への更新              | 2016年度 |    |
| 6        | 150200                     | 15_照明設備の運用管理  | 駐車場車路照明のLED化            | 2010年度 |    |
| 7        | 160100                     | 16_昇降機の運転管理   | エレベーターの更新（西庁舎）          | 2013年度 |    |
| 8        | 160200                     | 16_建物の省エネルギー  | 遮光フィルムの貼付（西庁舎）          | 2010年度 |    |
| 9        | 150200                     | 15_照明設備の運用管理  | ピーク時のタスクライト使用           | 2021年度 |    |
| 10       | 150200                     | 15_照明設備の運用管理  | 階段誘導灯のLED化              | 2013年度 |    |
| 11       | 150200                     | 15_照明設備の運用管理  | 照明設備の間引き、適正運用           | 2021年度 |    |
| 12       | 130200                     | 13_空調設備の効率管理  | 空調機設定の適正管理              | 2021年度 |    |
| 13       | 150200                     | 15_照明設備の運用管理  | 照明設備LED化                | 2021年度 |    |
| 14       | 130200                     | 13_空調設備の効率管理  | ホール改修に伴う空調設備更新          | 2022年度 |    |
| 15       |                            |               |                         |        |    |
| 16       |                            |               |                         |        |    |

7 温室効果ガス排出量の削減等の措置の計画及び実施状況（自動車に係るものを除く。）

| 対策<br>No | 対策の区分    |  | 対策の名称 | 実施時期 | 備考 |
|----------|----------|--|-------|------|----|
|          | 区分<br>番号 | 区分名称   |       |      |    |
| 17       |          |  |       |      |    |
| 18       |          |  |       |      |    |
| 19       |          |  |       |      |    |
| 20       |          |  |       |      |    |
|          |          | (再生可能エネルギーの設備導入及び利用の状況)                                    |       |      |    |
| 71       |          |  |       |      |    |
| 72       |          |  |       |      |    |
| 73       |          |  |       |      |    |
|          |          | 【その他ガス排出量の削減の計画及び実施の状況（その他ガス削減量を特定温室効果ガスの削減義務に充当する場合のみ記載）】 |       |      |    |
| 81       |          |  |       |      |    |
| 82       |          |  |       |      |    |
| 83       |          |  |       |      |    |
|          |          | 【排出量取引の計画及び実施の状況】  |       |      |    |
| 91       | 180100   | 18_排出量取引   |       |      |    |
| 92       |          |  |       |      |    |
| 93       |          |  |       |      |    |

8 事業者として実施した対策の内容及び対策実施状況に関する自己評価（自動車に係るものを除く。）

練馬区では、日頃から環境配慮の積極的取り組みを進めている。

以下、省エネルギー、省資源活動について明記する。

1 温室効果ガスの排出抑制に直接的に寄与する取り組み

(1) 省エネルギー・省資源の推進

ピーク時のタスクライト運用など、省エネルギーの取り組みを実施している。

2 温室効果ガスの排出抑制に間接的に寄与する取り組み

(1) 省エネルギー・省資源の推進

節水の啓発等の取り組みを着実に推進している。

(2) 環境にやさしい製品の利用促進

用紙の使用量は減少方向にあり、取り組みを着実に推進している。

(3) 廃棄物の抑制・再利用・再資源（3R）の推進

廃棄物の排出量は減少方向にあり、取り組みを着実に推進している。また、合わせてリサイクルを推進している。

再エネの導入・利用に関する取組みについて：

・現時点で導入予定はありませんが、将来検討を予定しております。