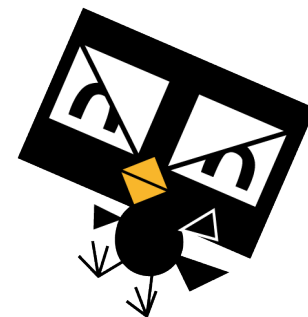


©2011練馬区ねり丸

2022

- ◆ NERIMAKU ◆
- ◆ IRYOKYUGO ◆
- ◆ CALENDAR ◆



練馬区災害医療運営連絡会

祝日法の改定により、
祝日・休日が変更になることがあります。

「災害時の練馬区役所連絡先」

① 災害対策健康部（地域医療課）

電話	FAX	防災無線
----	-----	------

衛星携帯電話

② 災害対策本部（危機管理室） 防災無線

12

2022

1

January

2

S M T W T F S
 1 2 3 4
 5 6 7 8 9 10 11
 12 13 14 15 16 17 18
 19 20 21 22 23 24 25
 26 27 28 29 30 31



今月のテーマ (P3参照)

医療救護所への参集条件
 (医療従事者は、震度6弱以上で自動参集です)



S M T W T F S
 1 2 3 4 5
 6 7 8 9 10 11 12
 13 14 15 16 17 18 19
 20 21 22 23 24 25 26
 27 28

カレンダー内には、近年発生した大規模地震の発生日を発生年(平成)とともに記載しています。

27 28

SUN	MON	TUE	WED	THU	FRI	SAT
26	27	28	29	30	31	1 <small>先負</small> 元日
2 <small>仏滅</small>	3 <small>赤口</small>	4 <small>先勝</small>	5 <small>友引</small>	6 <small>先負</small>	7 <small>仏滅</small>	8 <small>大安</small>
9 <small>赤口</small>	10 <small>先勝</small> 成人の日	11 <small>友引</small>	12 <small>先負</small>	13 <small>仏滅</small>	14 <small>大安</small>	15 <small>赤口</small>
16 <small>先勝</small>	17 <small>友引</small> 7 阪神・淡路大震災	18 <small>先負</small>	19 <small>仏滅</small>	20 <small>大安</small>	21 <small>赤口</small>	22 <small>先勝</small>
23 <small>友引</small>	24 <small>先負</small>	25 <small>仏滅</small>	26 <small>大安</small>	27 <small>赤口</small>	28 <small>先勝</small>	29 <small>友引</small>
30 <small>先負</small>	31 <small>仏滅</small>					

医療救護所への参集条件

医療救護所への参集条件や参集場所はそれぞれ異なります。

対象	区内震度	参集要否	参集場所	
四師会要員 登録看護師	6弱 以上	自動参集	ご自身が指定されている医療救護所を ○で囲んでください。 旭 丘 中 開進第三中 貫 井 中 練馬東中 光が丘秋の陽小 谷 原 中 石神井東中 石神井西中 大泉南小 大泉西中	
	5強 以下	待機 (要請があれば参集)		
区要員等 区・学校 避難拠点要員 避難拠点 運営連絡会	5弱 以上	自動参集		指定された医療救護所へ参集します

1

2022 2 February

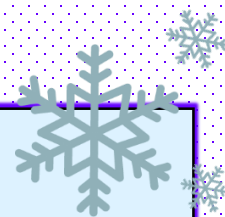
3

S M T W T F S
 1
 2 3 4 5 6 7 8
 9 10 11 12 13 14 15
 16 17 18 19 20 21 22
 23/30 24/31 25 26 27 28 29



今月のテーマ (P5参照)

医療救護所とは
 (主に軽症者の手当を行う施設です)



S M T W T F S
 1 2 3 4 5
 6 7 8 9 10 11 12
 13 14 15 16 17 18 19
 20 21 22 23 24 25 26
 27 28 29 30 31

SUN	MON	TUE	WED	THU	FRI	SAT
30	31	1 先勝	2 友引	3 先負	4 仏滅	5 大安
6 赤口	7 先勝	8 友引	9 先負	10 仏滅	11 大安 建国記念の日	12 赤口
13 先勝	14 友引	15 先負	16 仏滅	17 大安	18 赤口	19 先勝
20 友引	21 先負	22 仏滅	23 大安 天皇誕生日	24 赤口	25 先勝	26 友引
27 先負	28 仏滅	1	2	3	4	5
4						

医療救護所とは

練馬区で想定される最大の人的被害（多摩直下地震）

冬の朝5時 風速8 m/s

震度
6弱

※一部6強

負傷者(うち軽症者)

5,389人 (4,804人)

死者

212人

災害時には、区内の医療機関が役割分担をし、ケガの程度や緊急度合いに応じた医療を提供します。

災害時医療機関

災害拠点病院



主に**重症者**を治療
(順天堂練馬病院
練馬光が丘病院)

災害拠点 連携医療機関



主に**中等症者**を治療
(6 医療機関)

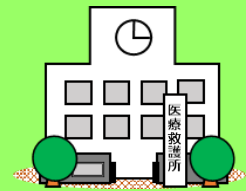
災害医療支援医療機関

主に**軽症者**を治療
(11医療機関)

専門医療拠点病院

専門医療が必要な患者
への対応等を行う
(3病院)

医療救護所



主に**軽症者**の応急
処置 (10か所)

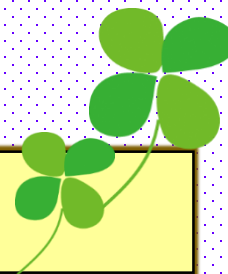
約4,800人の軽症者は、**災害医療支援医療機関**や**医療救護所**、地域の開設している診療所で処置し、残りの重・中等症者は**災害拠点病院**や**災害拠点連携医療機関**で対応します。

医療救護所を開設することで、医療機関にあふれる傷病者を分散させ、速やかな治療につなげます。

2

2022 3 March

4



S M T W T F S
 1 2 3 4 5
 6 7 8 9 10 11 12
 13 14 15 16 17 18 19
 20 21 22 23 24 25 26
 27 28

S M T W T F S
 1 2
 3 4 5 6 7 8 9
 10 11 12 13 14 15 16
 17 18 19 20 21 22 23
 24 25 26 27 28 29 30

今月のテーマ (P7参照)

医療救護所への持ち物

(備蓄は必要最小限、一部持参を推奨します)

SUN	MON	TUE	WED	THU	FRI	SAT
27	28	1 大安	2 赤口	3 友引	4 先負	5 仏滅
6 大安	7 赤口	8 先勝	9 友引	10 先負	11 仏滅 23東日本大震災	12 大安
13 赤口	14 先勝	15 友引 23静岡県東部地震	16 先負	17 仏滅	18 大安	19 赤口
20 先勝	21 友引 春分の日	22 先負	23 仏滅	24 大安	25 赤口 19能登半島地震	26 先勝
27 友引	28 先負	29 仏滅	30 大安	31 赤口	1	2

⑥ 練馬こぶしハーフマラソン

医療救護所への持ち物

医療救護所の備蓄医療資器材、医薬品は病院や診療所のように十分ではありません。

持参できるものは各自でご用意をお願いします。

※災害時に慌てないように必要なものを空欄に書きだしておきましょう。

診療に必要なもの		その他必要なもの	
活動しやすい服装でご参集ください			
聴診器		筆記用具	ウェットティッシュ
血圧計		飲料水	ラジオ
体温計		食料	使い捨てカイロ
パルスオキシメーター		ヘルメット・防災頭巾	毛布・タオル
一般用医薬品		ヘッドライト	軍手
		携帯電話・充電器	貴重品
		雨具	救急用品
		着替え	携帯トイレ
		時計／腕時計	マスク
		十徳ナイフ	
		懐中電灯	

3

2022 4 April

5

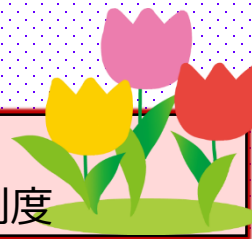
S	M	T	W	T	F	S
		1	2	3	4	5
6	7	8	9	10	11	12
13	14	15	16	17	18	19
20	21	22	23	24	25	26
27	28	29	30	31		



今月のテーマ (P9参照)

医療救護所の平面図

医療救護所医療従事スタッフ登録制度



S	M	T	W	T	F	S
1	2	3	4	5	6	7
8	9	10	11	12	13	14
15	16	17	18	19	20	21
22	23	24	25	26	27	28
29	30	31				

SUN	MON	TUE	WED	THU	FRI	SAT
27	28	29	30	31	1 先負	2 仏滅
3 大安	4 赤口	5 先勝	6 友引	7 先負	8 仏滅	9 大安
10 赤口	11 先勝	12 友引	13 先負	14 仏滅	15 大安	16 赤口
17 先勝	18 友引	19 先負	20 仏滅	21 大安	22 赤口	23 先勝
24 友引	25 先負	26 仏滅	27 大安	28 赤口	29 先勝	30 友引
8 照姫まつり					昭和の日	

28熊本地震

取扱注意

シール貼付位置

医療救護所医療従事スタッフ登録制度

災害時に医療救護所で従事する看護師を事前登録しています。

対象

区内および近隣に在住・在勤の看護師および准看護師

活動内容

区内で震度6以上の地震が発生した際に、あらかじめ登録した医療救護所に参集し、トリアージや軽症者の処置などの医療救護活動を行います。

その他

○登録者は「医療スタッフカード」を交付し、持参することになっています。

○身近に看護師の方がいれば、ぜひ登録へのお声掛けをお願いします。



問合せ先：練馬区地域医療課管理係 TEL 03-5984-4673

4

2022

5

May

6

S M T W T F S
 1 2
 3 4 5 6 7 8 9
 10 11 12 13 14 15 16
 17 18 19 20 21 22 23
 24 25 26 27 28 29 30



今月のテーマ (P11参照)

区要員等の初動対応

(まずは参集状況と施設の安全を確認します)



S M T W T F S
 1 2 3 4
 5 6 7 8 9 10 11
 12 13 14 15 16 17 18
 19 20 21 22 23 24 25
 26 27 28 29 30

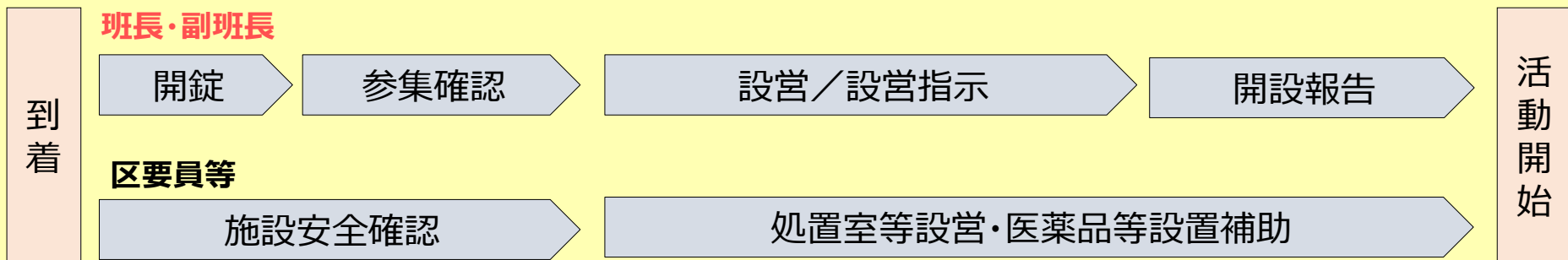
SUN	MON	TUE	WED	THU	FRI	SAT
1 仏滅	2 大安	3 赤口	4 先勝	5 友引	6 先負	7 仏滅
		憲法記念日	みどりの日	こどもの日		
8 大安	9 赤口	10 先勝	11 友引	12 先負	13 仏滅	14 大安
15 赤口	16 先勝	17 友引	18 先負	19 仏滅	20 大安	21 赤口
22 先勝	23 友引	24 先負	25 仏滅	26 大安	27 赤口	28 先勝
29 友引	30 大安	31 赤口	1	2	3	4

10

区要員等の初動対応

医療救護所開設までの流れ

※一般的な流れ（夜間発災）を記載しています。 ※対象でない方もご確認ください。



班長・副班長

項目	内容
1 開錠	医療救護所到着後、まず校門や体育館等、使用する施設の鍵を開錠します。
2 参集確認	班長は、参集人員の確認を行います。また、同時に四師会要員全体の責任者である医療救護班の責任者（統括医）から各班の責任者を聞き取ります。
3 設営／設営指示	施設の安全を確認した上で、傷病者処置室や調剤・投薬所、トリアージポスト、待機場所を設営し、机やイスを整理・配置します。また案内表示を掲示し、傷病者の動線を明確にします。
4 開設報告	施設の被害状況や要員の参集状況、医療救護所の開設の状況について災害対策本部および災害対策健康部（地域医療課）に報告します。

区要員等（区・学校避難拠点要員・避難拠点運営連絡会）

項目	内容
1 施設安全確認	レイアウト（P9）を確認し、部屋が使用できるか確認します。使用できないと考えられる場合、代わりの場所を探します。その場合、傷病者が移動する際の動線に配慮します。
2 処置室等設営・医薬品等設置補助	班長や医療救護班等の指示に従い、各施設を設営します。レスキューカーや車イス通行のスペースを確保するなど動線に配慮します。 薬剤師または医師の指示のもと、備蓄医療資器材や医薬品等を配備します。

5

2022

6

June

7

S M T W T F S
 1 2 3 4 5 6 7
 8 9 10 11 12 13 14
 15 16 17 18 19 20 21
 22 23 24 25 26 27 28
 29 30 31



今月のテーマ (P13参照)

四師会等要員の初動対応
 (まずは医師会リーダーのもと、役割分担をします)

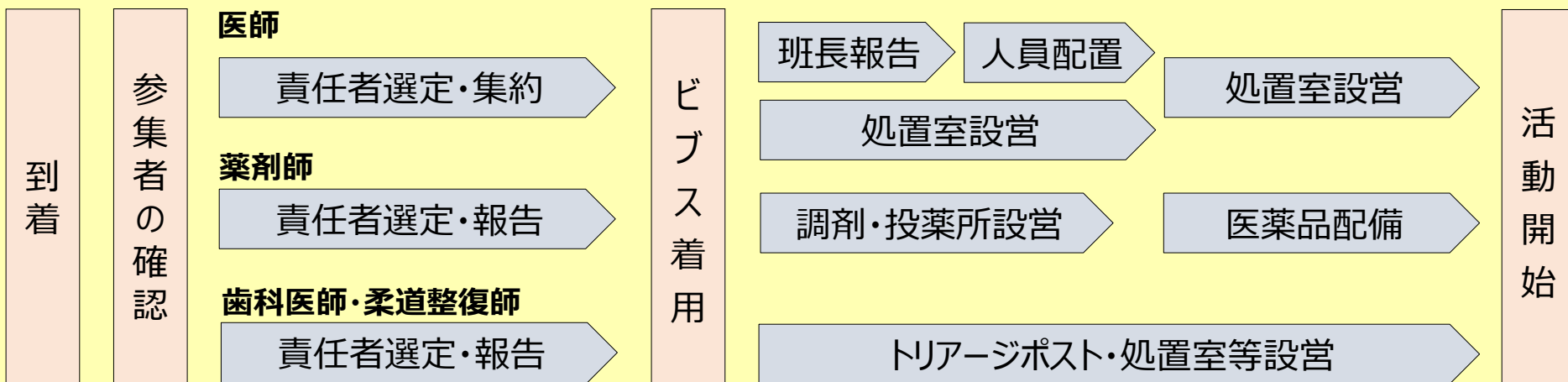


S M T W T F S
 1 2
 3 4 5 6 7 8 9
 10 11 12 13 14 15 16
 17 18 19 20 21 22 23
 24/31 25 26 27 28 29 30

SUN	MON	TUE	WED	THU	FRI	SAT
29	30	31	1 先勝	2 友引	3 先負	4 仏滅
5 大安	6 赤口	7 先勝	8 友引	9 先負	10 仏滅	11 大安
12 赤口	13 先勝	14 友引	15 先負	16 仏滅	17 大安	18 赤口
		20岩手宮城内陸地震				R1山形県沖地震
19 先勝	20 友引	21 先負	22 仏滅	23 大安	24 赤口	25 先勝
26 友引	27 先負	28 仏滅	29 赤口	30 先勝	1	2

12

四師会等要員の初動対応



四師会等要員がまず行うこと

【共通】 到着後、参集した要員の中から各師会内での責任者を決定します。責任者は、統括医（医療救護班責任者）に報告し、各師会要員の従事シフト※を指示します。統括医は、班長に各師会責任者を報告します。
 ※原則72時間が開設の目安。休憩を取りながら交代で活動に従事します。

【医師（医療救護班）】

統括医は、各師会責任者を班長に報告します。統括医は、四師会全体の責任者です。
 看護師を含め、トリアージポストや処置室の人員の割振りを決めます。統括医以外は、処置室の設営を指示します。

【薬剤師（薬剤師班）】

調剤・投薬所を設営し、医薬品等を医薬品庫から移動します。人手が足りない場合は注意点を説明した上で、区要員等に依頼します。「備蓄医療資器材等一覧」や「備蓄医薬品一覧」を参照し、現物確認をします。

【歯科医師（歯科医療救護班）】

設営が完了していない場合は、区要員等とともに処置室やトリアージポストの設営をします。

【柔道整復師（柔道整復師班）】

設営が完了していない場合は、区要員等とともに処置室やトリアージポストの設営をします。

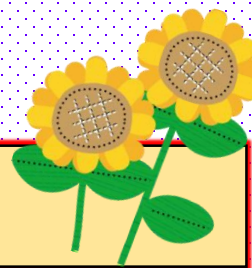
【看護師（ねりまサポートナース等）】

設営が完了していない場合は、区要員等とともに処置室やトリアージポストの設営をします。その後、医師から指示を受けます。

6

2022 7 July

8



S M T W T F S
 1 2 3 4
 5 6 7 8 9 10 11
 12 13 14 15 16 17 18
 19 20 21 22 23 24 25
 26 27 28 29 30

S M T W T F S
 1 2 3 4 5 6
 7 8 9 10 11 12 13
 14 15 16 17 18 19 20
 21 22 23 24 25 26 27
 28 29 30 31

今月のテーマ (P15参照)

四師会要員の役割
 (専門分野を活かして傷病者を処置します)

SUN	MON	TUE	WED	THU	FRI	SAT
26	27	28	29	30	1 友引	2 先負
3 仏滅	4 大安	5 赤口	6 先勝	7 友引	8 先負	9 仏滅
10 大安	11 赤口	12 先勝	13 友引	14 先負	15 仏滅	16 大安 19新潟県中越沖地震
17 赤口	18 先勝 海の日	19 友引	20 先負	21 仏滅	22 大安	23 赤口
24 先勝	25 友引	26 先負	27 仏滅	28 大安	29 先勝	30 友引
31 先負						

四師会要員の役割

四師会参集予定人員（最大）・・・15～22名

（内訳） 医師・・・6～8名 歯科医師・・・4～6名

薬剤師・・・2～4名

柔道整復師・・・3～4名

各持ち場での役割

振分け場所

避難拠点運営連絡会が中心となり、歩行の可否により振分けをします。その後、軽症者処置室または重・中等症者処置室に案内します。

調剤・投薬所

診察や処置が終わった軽症者に対して、必要があれば備蓄医薬品を使用し、調剤・投薬をします。

医療救護所本部

区要員を中心に運営します。傷病者の受付状況や応急処置の完了状況、医療機関への患者搬送の状況を記録します。

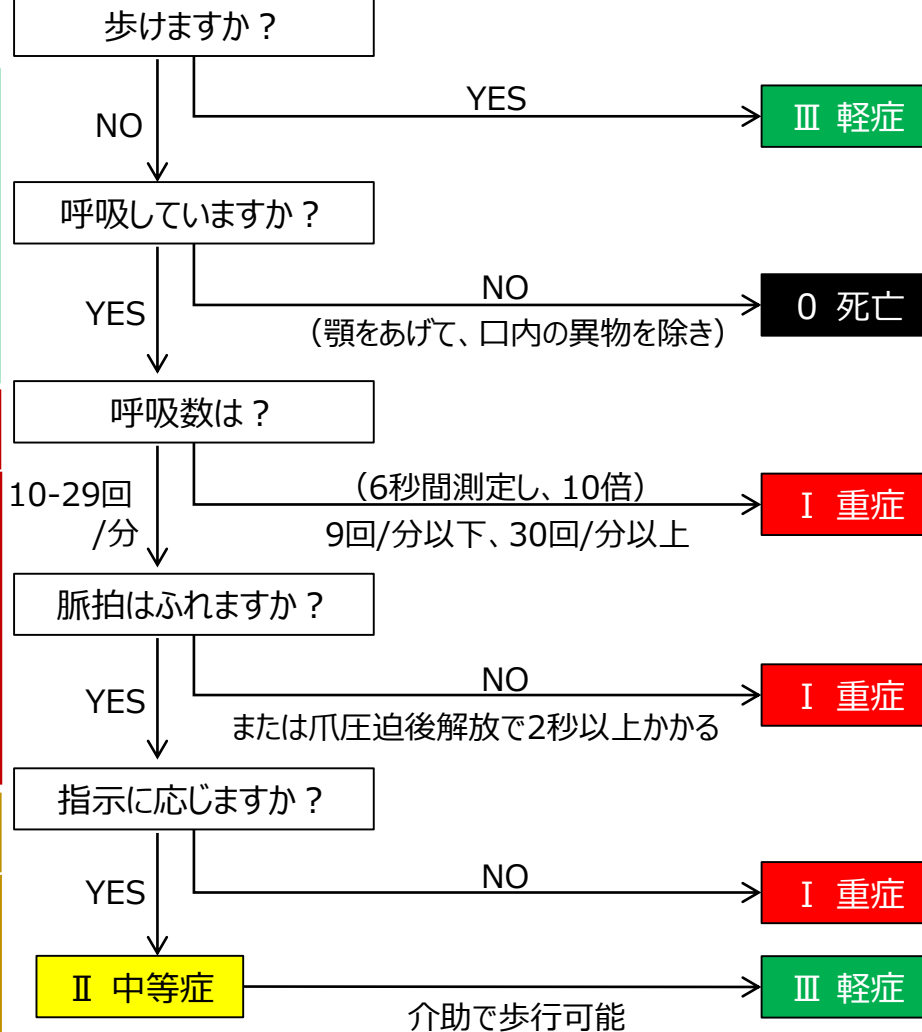
軽症者処置室

START法トリアージを行った後、専門分野を活かして軽症者の処置に当たります。軽症者は処置後、必要に応じて調剤・投薬所に案内します。

重・中等症者処置室

トリアージを行い、重・中等症者の応急手当をします。手当後は、災害拠点病院等へ搬送します。搬送は、区要員を中心に行います。

START法トリアージ



7

2022 8 August

9

S	M	T	W	T	F	S
					1	2
3	4	5	6	7	8	9
10	11	12	13	14	15	16
17	18	19	20	21	22	23
24/31	25	26	27	28	29	30



今月のテーマ (P17参照)

トリアージとは

(傷病者の緊急度や重症度に応じて治療優先度を決定すること)



S	M	T	W	T	F	S	
					1	2	3
4	5	6	7	8	9	10	
11	12	13	14	15	16	17	
18	19	20	21	22	23	24	
25	26	27	28	29	30		

SUN	MON	TUE	WED	THU	FRI	SAT
31	1 <small>仏滅</small> 練馬区独立75周年	2 <small>大安</small>	3 <small>赤口</small>	4 <small>先勝</small>	5 <small>友引</small>	6 <small>先負</small>
7 <small>仏滅</small>	8 <small>大安</small>	9 <small>赤口</small>	10 <small>先勝</small>	11 <small>友引</small> 山の日	12 <small>先負</small>	13 <small>仏滅</small>
14 <small>大安</small>	15 <small>赤口</small>	16 <small>先勝</small>	17 <small>友引</small>	18 <small>先負</small>	19 <small>仏滅</small>	20 <small>大安</small>
21 <small>赤口</small>	22 <small>先勝</small>	23 <small>友引</small>	24 <small>先負</small>	25 <small>仏滅</small>	26 <small>大安</small>	27 <small>友引</small>
28 <small>先負</small>	29 <small>仏滅</small>	30 <small>大安</small>	31 <small>赤口</small>	1	2	3
16						

トリアージとは

No.	氏名 (Name)	年齢(Age)	性別(Sex)
1	ネリマ ネリコ	30	女
住 所 (Address)		電 話 (Phone)	
練馬区豊玉北12-6-1		03-5984-4673	
トリアージ実施月日・時刻		トリアージ実施者氏名	
9月11日 AM 3時30分 9月11日 PM 4時30分		練馬 花子 石神井次郎	
搬送機関名	収容医療機関名		
家族自家用車	練馬光が丘病院		
トリアージ実施場所	トリアージ区分 16:30 石神井次郎		
練馬東中学校医療救護所 搬送中車内	0 I II III		
トリアージ実施機関	医 師 救急救護士 その他		
練馬東中学校医療救護所医療救護班	歯科医師		
症状・傷病名	両大腿骨複雑骨折 搬送中意識不明		
特記事項			

0

I

II

III

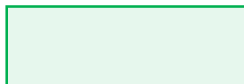
トリアージ

災害発生時などに多数の傷病者が発生した場合に、傷病者の緊急度や重症度に応じて、適切な処置や搬送を行うための治療優先度を定めること。

医療救護所でのトリアージの最も重要な目的は、重症者を短時間で選び出し、病院に運ぶこと。

- トリアージタグは、原則右手首に装着します。
- トリアージタグに記入する場合は、上部に詰めて余白を空けて記入します。トリアージは1回限りではなく、数回にわたり実施するためです。

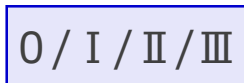
<トリアージタグ装着順>



… 事前記入欄



… 本人やご家族、区要員等が記入、または記入の補助をします。



… モギリ部分
振分けの時点では、切り離しません。

8

2022

9

September

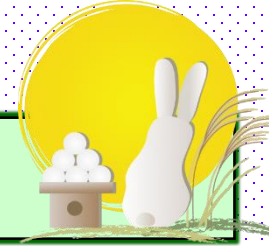
10

S M T W T F S
 1 2 3 4 5 6
 7 8 9 10 11 12 13
 14 15 16 17 18 19 20
 21 22 23 24 25 26 27
 28 29 30 31



今月のテーマ (P19参照)

医療救護活動の流れ
 (まずはトリアージで重症者を選び出します)



S M T W T F S
 1
 2 3 4 5 6 7 8
 9 10 11 12 13 14 15
 16 17 18 19 20 21 22
 23/30 24/31 25 26 27 28 29

SUN	MON	TUE	WED	THU	FRI	SAT
28	29	30	31	1 先勝	2 友引	3 先負
4 仏滅	5 大安	6 赤口	7 先勝	8 友引	9 先負	10 仏滅
11 大安	12 赤口	13 先勝	14 友引	15 先負	16 仏滅	17 大安
18 赤口	19 先勝	20 友引	21 先負	22 仏滅	23 大安	24 赤口
25 先勝	26 先負	27 仏滅	28 大安	29 赤口	30 先勝	1
18						

30北海道胆振東部地震

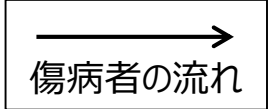
防災の日

救急の日

敬老の日

秋分の日

医療救護活動の流れ



傷病者来所

振分け場所 (歩行の可否)

歩行不可

誘導：区要員等

歩行可



トリアージポスト

搬送：区要員等
手段：レスキューカーや車いす

軽症者処置室

重・中等症者
処置室

調剤
投薬所

搬送：民間救急事業者等

災害拠点病院
災害拠点連携医療機関



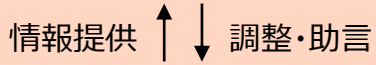
帰宅または
避難所へ



災害時の情報伝達の流れ

災害医療コーディネーター(CO)

- 医療救護にかかる調整や助言
- 東京都や他区との情報共有



区役所(地域医療課)

- 医療機関や医療救護所等から情報を収集し、災害医療COに伝達
- 災害時医療機関との重中等症者の受入調整・民間救急車の手配



-----医療救護所-----

X 班長 — Y 統括医

- X: 参集や物資等に関する指示・報告
- Y: 医療救護に関する指示・報告
- XY: 重・中等症者の搬送要請



- | | |
|---------------|-------|
| 区要員 | 医師 |
| 学校要員 | 歯科医師 |
| 避難拠点
運営連絡会 | 薬剤師 |
| | 柔道整復師 |
| | 看護師 |

9

2022 10 October

11

S	M	T	W	T	F	S
				1	2	3
4	5	6	7	8	9	10
11	12	13	14	15	16	17
18	19	20	21	22	23	24
25	26	27	28	29	30	



今月のテーマ (P21参照)

連絡先 (その①)



S	M	T	W	T	F	S
		1	2	3	4	5
6	7	8	9	10	11	12
13	14	15	16	17	18	19
20	21	22	23	24	25	26
27	28	29	30			

SUN	MON	TUE	WED	THU	FRI	SAT
25	26	27	28	29	30	1 友引
2 先負	3 仏滅	4 大安	5 赤口	6 先勝	7 友引	8 先負
9 仏滅	10 大安 スポーツの日	11 赤口	12 先勝	13 友引	14 先負	15 仏滅
16 大安	17 赤口	18 先勝	19 友引	20 先負	21 仏滅	22 大安
23 赤口	24 先勝	25 仏滅	26 大安	27 赤口	28 先勝	29 友引
30 先負	31 仏滅					20

連絡先(その①)

四師会

師会	電話番号【無線】	師会	電話番号【無線】
医師会		薬剤師会	
歯科医師会		柔道整復師会	

災害時医療機関

順天堂練馬病院		① 島村記念病院	
練馬光が丘病院		② 保谷医院	
練馬総合病院		③ 東大泉病院	
浩生会スズキ病院		④ 関町病院	
大泉生協病院		⑤ 練馬さくら病院	
川満外科		⑥ 慈雲堂病院	
田中脳神経外科病院		⑦ 陽和病院	
辻内科循環器科歯科クリニック		⑧ 豊島園大腸肛門科	
久保田産婦人科病院(産科)		⑨ 阿部クリニック	
大泉病院(精神)		⑩ 練馬駅リハビリテーション病院	
東海病院(透析)		⑪ ねりま健育会病院	
		⑫ 桜台病院	

※◇内番号はP26「医療救護所・災害時医療機関マップ」に対応。

10

2022 11 November

12



S M T W T F S
 1
 2 3 4 5 6 7 8
 9 10 11 12 13 14 15
 16 17 18 19 20 21 22
 23/30 24/31 25 26 27 28 29

S M T W T F S
 1 2 3
 4 5 6 7 8 9 10
 11 12 13 14 15 16 17
 18 19 20 21 22 23 24
 25 26 27 28 29 30 31

今月のテーマ (P23参照)

連絡先 (その②)

SUN	MON	TUE	WED	THU	FRI	SAT
30	31	1 大安	2 赤口	3 先勝 文化の日	4 友引	5 先負
6 仏滅	7 大安	8 赤口	9 先勝	10 友引	11 先負	12 仏滅
13 大安	14 赤口	15 先勝	16 友引	17 先負	18 仏滅	19 大安
20 赤口	21 先勝	22 友引	23 友引 勤労感謝の日	24 大安	25 赤口	26 先勝
27 友引	28 先負	29 仏滅	30 大安	1	2	3
22						

連絡先(その②)

民間救急事業者			透析患者搬送			
地区	事業者名	電話	地区	団体名	電話	
練馬	介護タクシー田中		練馬	通院移送センタータンポポ		
石神井	宮園自動車			石神井	ケアタクシーRYO	
	そよ風タクシー				ケアサポートあおぞら	
	ライズ				練馬高野台クリニック	
	うちだケアタクシー		優人上石神井クリニック			
大泉	ヘルメス福祉サービス		大泉	石神井公園じんクリニック		
	虹			介護タクシーらいじんぐ		
	介護タクシーはぴねす			友の樹		
	介護タクシーみずの			大泉学園クリニック		
光が丘	東京メディ・ケア移送サービス		光が丘	優人大泉学園クリニック		
	わかば福祉サービス			ポプラ介護タクシー		
	ケアサービスいとう			優人クリニック		
	東洋企画			加藤介護タクシー		
杉並	杉並交通		高松医院			
武蔵野	シマノ介護タクシー					

11

2022 12 December

1

S	M	T	W	T	F	S
		1	2	3	4	5
6	7	8	9	10	11	12
13	14	15	16	17	18	19
20	21	22	23	24	25	26
27	28	29	30			



今月のテーマ (P25参照)

その他知ってほしいこと



S	M	T	W	T	F	S
1	2	3	4	5	6	7
8	9	10	11	12	13	14
15	16	17	18	19	20	21
22	23	24	25	26	27	28
29	30	31				

SUN	MON	TUE	WED	THU	FRI	SAT
27	28	29	30	1 <small>赤口</small>	2 <small>先勝</small>	3 <small>友引</small>
4 <small>先負</small>	5 <small>仏滅</small>	6 <small>大安</small>	7 <small>赤口</small>	8 <small>先勝</small>	9 <small>友引</small>	10 <small>先負</small>
11 <small>仏滅</small>	12 <small>大安</small>	13 <small>赤口</small>	14 <small>先勝</small>	15 <small>友引</small>	16 <small>先負</small>	17 <small>仏滅</small>
18 <small>大安</small>	19 <small>赤口</small>	20 <small>先勝</small>	21 <small>友引</small>	22 <small>先負</small>	23 <small>赤口</small>	24 <small>先勝</small>
25 <small>友引</small>	26 <small>先負</small>	27 <small>仏滅</small>	28 <small>大安</small>	29 <small>赤口</small>	30 <small>先勝</small>	31 <small>友引</small>
24						

その他知ってほしいこと

活動の記録

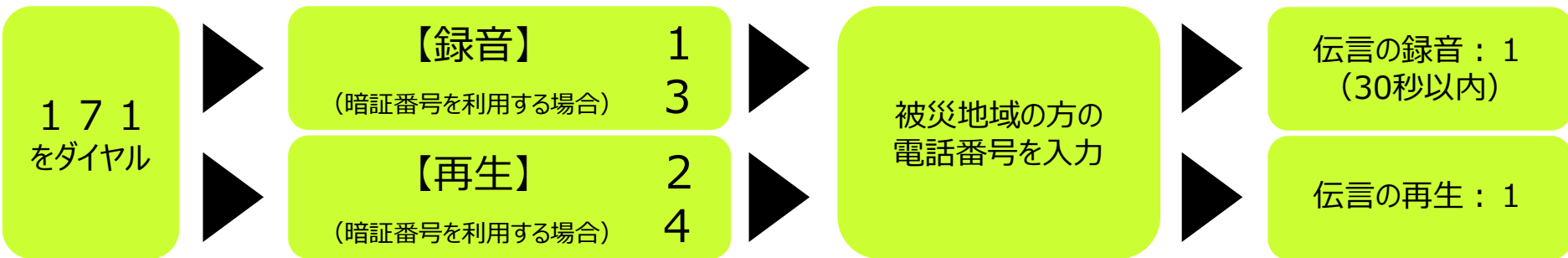
医療救護活動への従事時間や、四師会要員が携行した医薬品や衛生材料等は、医療救護活動終了後に費用・実費弁償が発生するため記録しておきます。

医療救護活動時間について

医療救護活動は、発災から概ね72時間です。72時間経過後は、状況に応じて、保健師や医療救護班等による巡回診療に切り替えます。熊本地震では、エコノミークラス症候群患者が多数発生したこともあり、巡回による予防活動も実施されました。

家族等との連絡手段について

災害時は携帯電話等の通信機器が不通となることが予想されます。家族等との連絡や伝達は、災害用伝言ダイヤル171が使用できます。いざというときのために普段から使用方法については確認しておく必要があります。毎月、1日と15日は体験利用日となっています。操作に不安のある方は、お試しください。



避難拠点における透析患者への対応について

区で策定している『災害時における透析医療確保に関する行動指針』の中で、電話等の不通により自ら情報を取得できなかった透析患者は、避難拠点で情報を収集することになっています。災害対策健康部が医療機関の被災・稼働状況を伝達しますので、問い合わせのあった場合は透析患者にお伝えください。

医療救護所・災害時医療機関マップ



<練馬区災害医療運営連絡会構成団体>

- ・練馬区医師会
- ・練馬区歯科医師会
- ・練馬区薬剤師会
- ・東京都柔道整復師会練馬支部
- ・帝京大学医学部附属病院
- ・順天堂大学医学部附属練馬病院
- ・練馬光が丘病院
- ・練馬区内各警察署（練馬・光が丘・石神井）
- ・練馬区内各消防署（練馬・光が丘・石神井）
- ・練馬区