

平成26年2月20日  
区民生活事業本部  
地域文化部スポーツ振興課

## (仮称)ねりまシティマラソン庁内実施本部の設置について(案)

### 1 設置目的

平成27年3月29(日)開催予定の(仮称)ねりまシティマラソン(以下、「シティマラソン」という。)は、スポーツの一層の推進とともに、練馬区の魅力を区内外に発信する新たなイベントとして、多くの区民・事業者等の協力のもとに実施することを予定している。

このため、区内スポーツ団体、産業・経済団体、町会・自治会等を構成員とする(仮称)ねりまシティマラソン実行委員会(以下、「実行委員会」という。)を本年3月に設置することとしている。

については、区と実行委員会との連携を密にし、必要な調整を行うとともに、庁内の連携および情報共有を図る等事業を総合的に推進するため(仮称)ねりまシティマラソン庁内実施本部(以下「実施本部」という。)を設置する。

### 2 設置期間(予定)

平成26年3月から

### 3 実施本部の構成

実施本部は、本部長、副本部長および本部員をもって構成する。

本部長は区長とする。

副本部長は副区長および教育長とし、本部長に事故があるときは副本部長がその職務を代理する。

本部員は庁議の構成員とする。

また、広聴広報課長、地域振興課長、およびスポーツ振興課長は、幹事として実施本部の会議に出席する。

#### 4 実施本部の所掌事項

- (1) シティマラソンに係る庁内の実施体制の構築および情報共有に関すること
- (2) 実行委員会との連携および調整に関すること
- (3) シティマラソン開催に向けた気運醸成、啓発・広報活動に関すること
- (4) シティマラソン開催を契機とした地域の振興、シティプロモーションに関する  
こと
- (5) その他、本部長が必要と認める事項

#### 5 実施専門部会の設置

実施本部の下に、(仮称)ねりまシティマラソン実施専門部会(以下「実施専門部会」という。)を設置する。

実施専門部会は、実施本部の指示に基づき本部所掌事項の分野別の課題等について調査・検討を行い、実施本部に報告するとともに、必要に応じて庁内調整等を行う。

#### 6 実施専門部会の構成

実施専門部会は部会長、副部会長および委員により構成する。

部会長、副部会長、委員は別表1に掲げる職にある者をもって充てる。

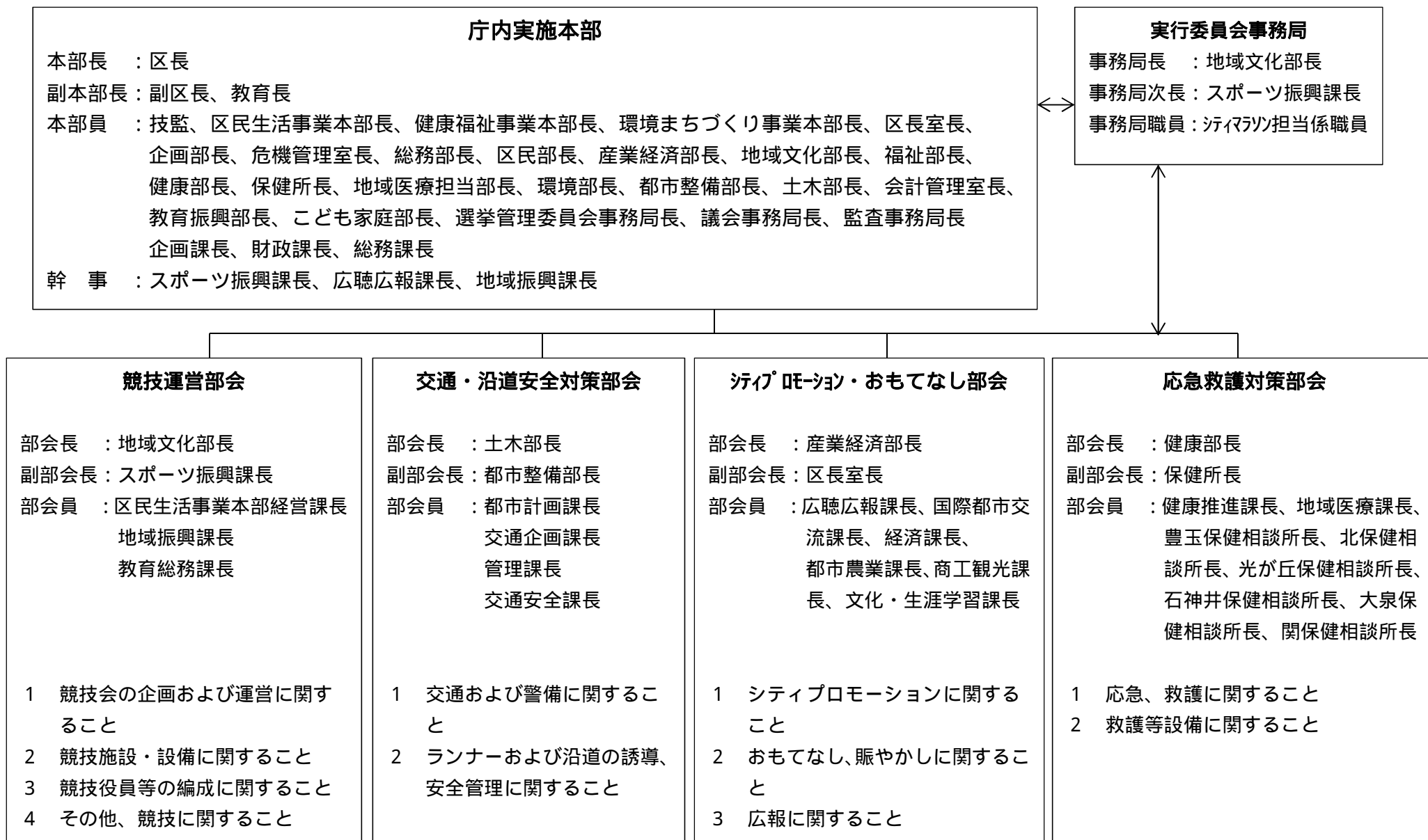
#### 7 庶務

実施本部および実施専門部会の庶務は、地域文化部スポーツ振興課において処理する

別表 1

部会名	部会長	副部会長	委員
競技運営部会	地域文化部長	スポーツ振興課長	区民生活事業本部経営課長、地域振興課長、教育総務課長
交通沿道安全対策部会	土木部長	都市整備部長	都市計画課長、交通企画課長、管理課長、交通安全課長
シティプロモーション・おもてなし部会	産業経済部長	区長室長	広聴広聴課長、国際都市交流課長、経済課長、都市農業課長、商工観光課長、文化・生涯学習課長
応急救護対策部会	健康部長	保健所長	健康推進課長、地域医療課長、豊玉保健相談所長、北保健相談所長、光が丘保健相談所長、石神井保健相談所長、大泉保健相談所長、関保健相談所長

# (仮称) ねりまシティマラソン庁内実施本部および実施専門部会の構成



各専門部会には「事務局職員」が参加する。



# 練馬ハーフマラソン コース案(新)

2013.11.25 更新 (Ver. 2.1)



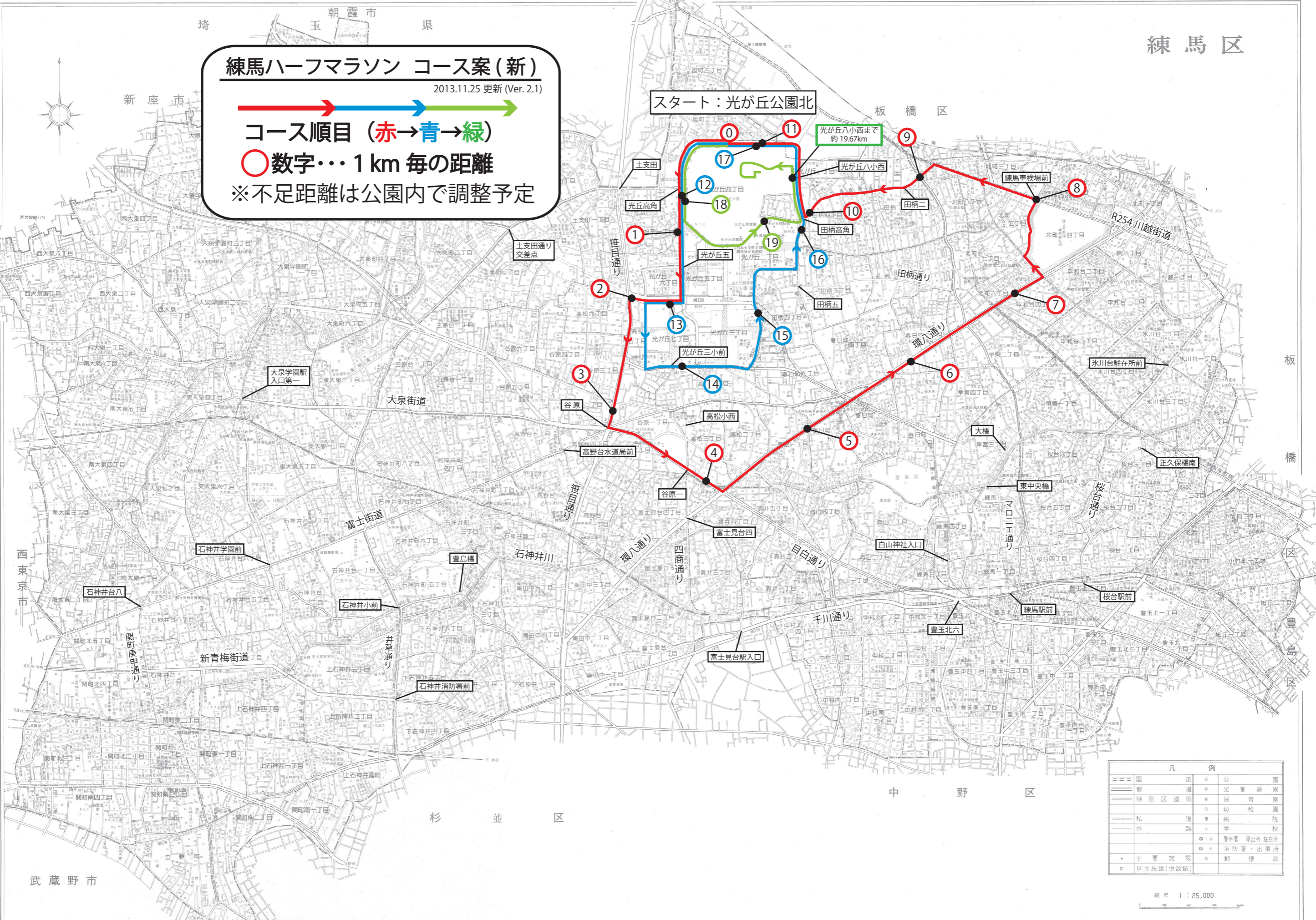
コース順目 (赤→青→緑)

○ 数字... 1 km 毎の距離

※不足距離は公園内で調整予定

スタート：光が丘公園北

光が丘八小西まで  
約 19.67km



凡 例	
—	国 道
—	都 道
—	特別区道等
—	私 道
—	水 路
○	公園
○	児童遊園
○	保 育 園
○	幼 稚 園
○	病 院
○	学 校
○	警察署 派出所 駐在所
○	消防署・出張所
○	主要施設
○	区立施設(併設館)
○	郵便局

縮尺 1 : 25,000