

# Nerima City 練馬区

## PICK UP DATA 2025

### 地勢 / Geographic Features

練馬区は、東経 139 度 33 分 46 秒から 139 度 40 分 52 秒、北緯 35 度 42 分 43 秒～35 度 46 分 46 秒に位置しており、東京都 23 区の北西部にあります。練馬区役所の位置は、東経 139 度 39 分 8 秒、北緯 35 度 44 分 8 秒になります。

北東から南にかけては板橋区、豊島区、中野区、杉並区に接し、西から南西にかけては西東京市、武蔵野市との境をもち、北は埼玉県の新座市、朝霞市、和光市に接しています。

Nerima is located between a longitude of 139 deg. 33 min. 46 sec. to 139 deg. 40 min. 52 sec. east and a latitude of 35 deg. 42 min. 43 sec. to 35 deg. 46 min. 46 sec. north. It is in the northwest of Tokyo's 23 cities. The Nerima City Office is located at a longitude of 139 deg. 39 min. 8 sec. east and a latitude of 35 deg. 44 min. 8 sec. north.

From the northeast to the south it adjoins Itabashi City, Toshima City, Nakano City, and Suginami City. From the west to the southwest it shares borders with Nishitokyo City and Musashino City. To the north it borders Niiza City, Asaka City, and Wako City in Saitama Prefecture.



### 面積 / Area

練馬区の面積 48.08 km<sup>2</sup> (23 区の総面積 627.51 km<sup>2</sup>)

Area of Nerima City: 48.08km<sup>2</sup> (Total area of Tokyo's 23 cities: 627.51 km<sup>2</sup>)

### 人口 / Population

人口 747,771 人

世帯数 398,027 世帯

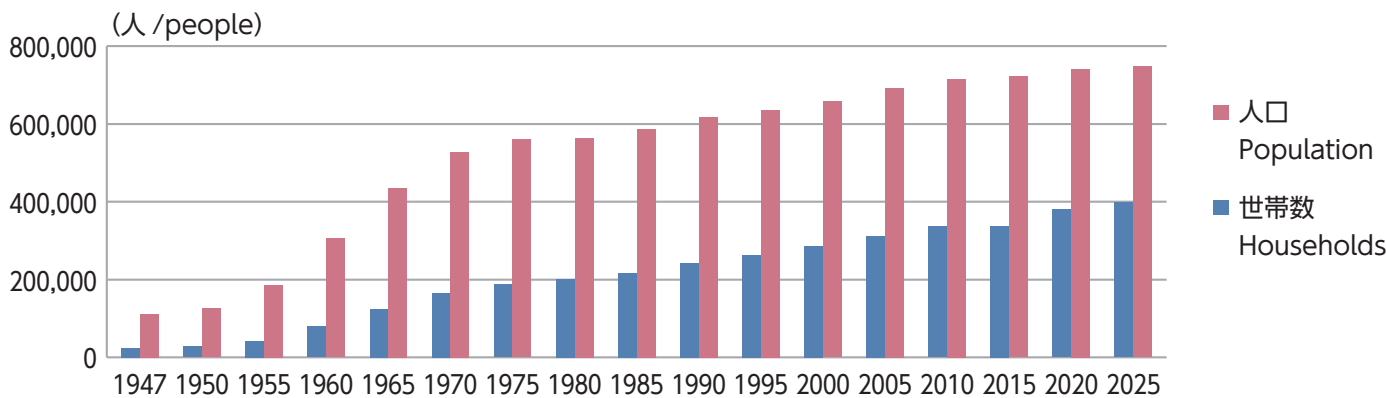
2025 年 4 月 1 日現在

Population: 747,771

Households: 398,027

As of April 1, 2025

### 人口・世帯数の推移 / Population and the number of households



### 外国人住民数 / Foreign Residents

23,195 人 / 23,195

### 区職員数 / Number of City Officials

4,189 人 / 4,189

主な国籍 / Main nationalities

中国 9,407 人 (41%)

韓国 4,147 人 (18%)

ベトナム 1,323 人 (6%)

Chinese: 9,407 (41%)

Korean: 4,147 (18%)

Vietnamese: 1,323 (6%)

出典「練馬区統計書 (2024 年度版)」(人口および世帯数を除く)

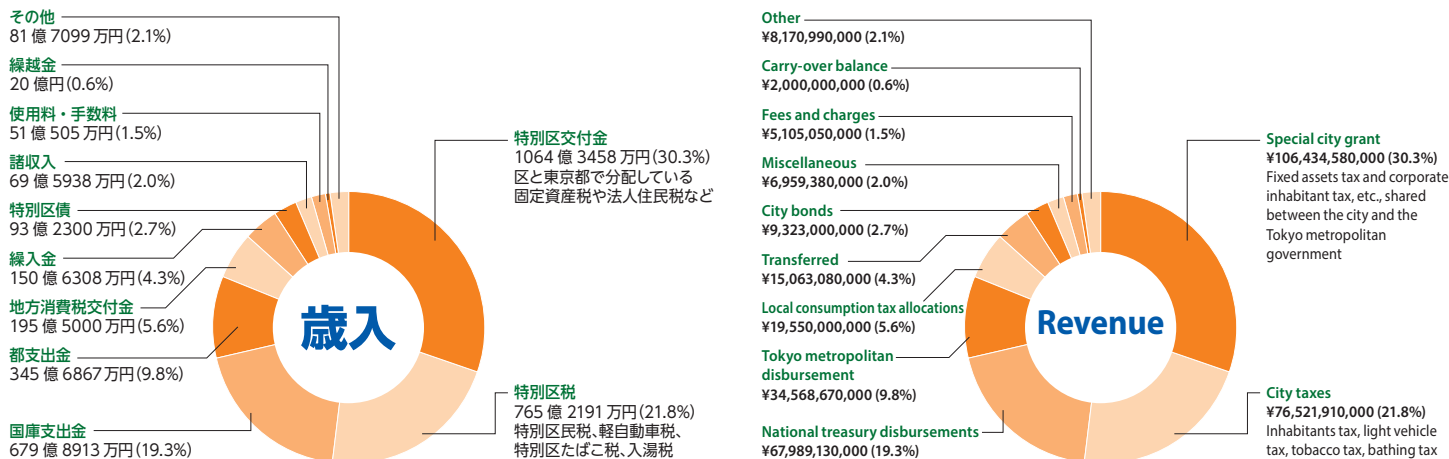
Source: Nerima City Statistical Book (2024 edition) excluding population and number of households

# 練馬区の財政 ～令和 7 年度予算のあらまし・主な事業～

## Nerima's Public Finances: Budget Outline and Main Projects for FY2025

令和 7 年度一般会計予算額 3,516 億 8578 万円  
General account budget for FY2025: 351,685,775,000 yen

### 【歳入グラフ／ Graph of revenue】



### 柱1 子どもたちの笑顔輝くまち / A city where the smiles of children shine

- 保育サービスの充実
- 子育てサポートの充実
- 学齢期の子どもの居場所の充実
- 都児相と連携した若者支援の実施
- 教育の質の向上
- 支援が必要な子どもたちへの取組の充実
- Improve childcare services
- Provide better quality childrearing support
- Increase spaces for school-age children
- Implement support measures for young people in collaboration with the Tokyo Metropolitan Nerima Child Guidance Office
- Improve the quality of education
- Enhance support for children in need

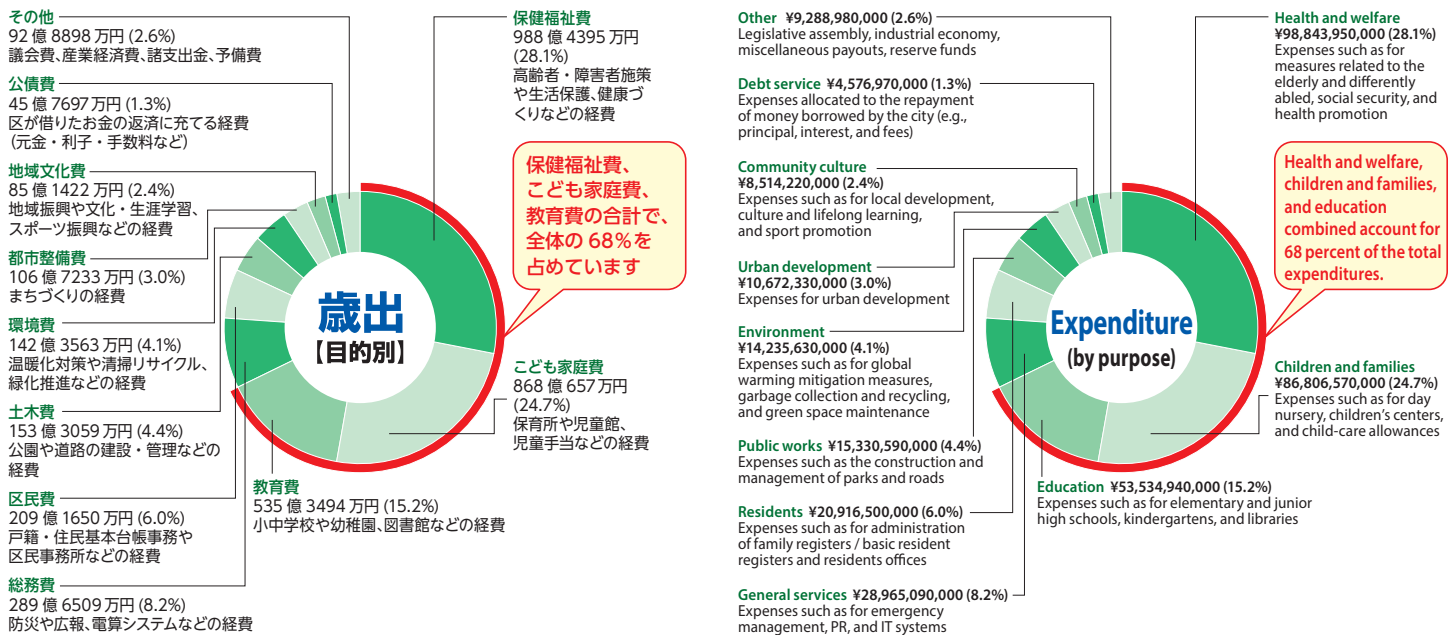
### 柱2 高齢者が住み慣れた地域で暮らせるまち / A city where senior citizens can live in familiar surroundings

- 高齢者地域包括ケアシステムの深化・推進
- 高齢者の生活を支えるサービス提供体制と人材確保の充実
- 元気高齢者の活躍とフレイル予防の推進
- Expand and promote a local comprehensive care system for senior citizens
- Improve the system that provides services for senior citizens and set policies that keep workers secure
- Encourage healthy senior citizens in activities and promote frailty prevention

### 柱3 安心を支える福祉と医療のまち / A city of welfare and medical service to support comfort

- 障害者が地域で暮らし続けられる基盤の整備
- ひとり親家庭や生活困窮世帯等の自立を応援
- 民間ならではの多様な活動と連携した地域福祉の推進
- 安心して医療が受けられる体制の整備
- 身体とこころの健康づくりを応援
- Develop a basic system that provides appropriate support for each differently abled person living in the local community
- Support the independence of single-parent households and households in financial difficulty
- Promote community welfare through collaboration with diverse activities unique to the private sector
- Develop a medical system that ensures residents receive medical treatment with peace of mind
- Promote physical and mental health

## 【歳出グラフ／ Graph of expenditure】



## 柱4 安全・快適、みどりあふれるまち / A city full of safety, comfort and greenery

- 災害リスクに応じた「攻めの防災」の加速
- 大江戸線延伸の事業着手への取組と新駅予定地周辺などのまちづくりの推進
- 交通インフラの整備促進と駅周辺まちづくりの推進
- 練馬のみどりを未来へつなぐ
- 脱炭素社会の実現に向けた環境施策の推進
- Accelerate proactive emergency management measures against potential risk of disasters
- Promote initiatives to launch the Oedo Line extension project and urban development around the planned new station area, etc.
- Enhance the transportation infrastructure and develop the station front
- Preserve Nerima's urban greenery for future generations
- Promote comprehensive environmental policies to help create a decarbonized society

## 柱5 いきいきと心豊かに暮らせるまち / A city where residents can live energetically with enriched minds

- 意欲ある事業者の支援と商店街の魅力づくり
- 生きた農と共存するまち練馬
- みどりの中で優れた文化芸術を楽しめるまち
- みどりの中で誰もがスポーツを楽しめるまち
- Support motivated business operators and enhance the charms of shopping districts
- Nerima—a town that coexists with active agriculture
- A nature-rich town full of excellent culture and art
- A nature-rich town where anyone can enjoy sports

## 柱6 区民とともに区政を進める / Carrying out the city's administration alongside residents

- 地域コミュニティの活性化と区民協働の推進
- DX（デジタル・トランスフォーメーション）で区民と区政を直につなぐ
- Revitalize the local community and promote collaborations with citizens
- Connect city residents and the city government directly through DX (digital transformation)

練馬区の主な施設  
Nerima's Main Facilities

区役所、区民事務所	施設数
練馬区役所	1
石神井庁舎	1
区民事務所	6

City Office / Residents Office	
Nerima City Office	1
Shakujii Regional City Office	1
Resident Registration Offices	6

子ども・教育	施設数
区立幼稚園	3
私立幼稚園	40
内練馬こども園認定園	26
区立保育園	60
私立保育園	147
区立小学校	65
区立中学校	33
高校（国立・都立・私立）	14
私立大学	3

Child / Education	
Public kindergartens	3
Private kindergartens	40
Those designated as kodomoen	26
Public day nurseries	60
Private day nurseries	147
Public elementary schools	65
Public junior high schools	33
High schools (national, Tokyo metropolitan, and private)	14
Private universities	3

文化・スポーツ・公園	施設数
図書館（分室含む）	13
区立美術館・文化館	2
体育館	7
プール	7
公園	698

Culture / Sports / Park	
Libraries (including Annexes)	13
City Museums	2
Gymnasiums	7
Swimming Pools	7
Parks	698

コミュニティ・暮らし	施設数
地区区民館・地域集会所	51
警察署	3
消防署	3
病院・診療所	616

Community / Living	
Local Community Centers	51
Police stations	3
Fire departments	3
Hospitals/clinics	616

出典「練馬区統計書 (2024 年度版)」(人口および世帯数を除く)  
Source: Nerima City Statistical Book (2024 edition)  
excluding population and number of households