

수해 해저드 맵

네리마구

편집/발행 2026년 6월 네리마구 위기관리실 위기관리과
전화 03-5984-2762

수해 시 대피소

평소에 가까운 대피소의 위치 및 경로를 확인해 둡시다

대 피 소	
시설명	
주소	
전화	

1. 네리마구 수해 해저드 맵이란

이 해저드맵은 일본 수방법에 근거하여, 도쿄도의 예측(※)을 바탕으로 네리마구의 홍수(외수 범람) 및 내수 범람의 침수 위험을 나타낸 것입니다. 강우량(시간 최대 153mm, 총 강우량 690mm)을 가정하여 작성되었습니다.
네리마구에 속한 하천(사쿠지이가와 강, 시라코가와 강, 에고타가와 강)의 홍수(외수 범람)로 인해 침수될 위험이 있는 지역은 빨간 선으로 표시했습니다. 빨간 선 외의 구역은 내수 범람으로 인해 침수될 위험이

있습니다.
실제 호우 시 침수 상황은 해저드 맵과 다를 수도 있습니다. 침수 예상에 포함되지 않은 구역에서도 침수에 주의하시기 바랍니다.
※도쿄도의 예측
'간다가와 강 유역 침수 예상 구역도(2018년 3월)'
'사쿠지이가와 강 및 시라코가와 강 유역 침수 예상 구역도(2019년 5월)'
'스미다가와 강 및 신사기사와 강 유역 침수 예상 구역도(2021년 3월)'

2. 수해 바로 알기

외수 범람이란?

물이 넘치거나 제방이 무너져 홍수가 발생하는 현상을 '외수 범람'이라고 합니다.
시가지에서 흔히 보이는 개천과 하천 부지에 넓은 공간이 있는 큰 강은 유역 면적이 다르기 때문에 피해 규모 및 범람에 이르는 시간에 차이가 있습니다. 상류 지역에서 내린 비 때문에 수위가 올라갈 수도 있으므로 주의가 필요합니다.

내수 범람이란?

높은 강도의 폭우가 하수도 등의 배수 능력을 넘어서서 도로가 잠기는 현상을 '내수 범람'이라고 합니다.
도로에서 지하실로 물이 흘러가거나 맨홀 두정이 날라가기도 하므로, 지상층으로 올라가거나 침수된 도로를 걷지 않도록 하는 등 주의가 필요합니다.



시가지에서 흔히 보이는 개천(사쿠지이가와 강 등)

1 맑을 때

개천 밑바닥이 보일 정도의 수위로 물이 줄줄 흘러간다.

2 비가 내리기 시작할 때

내리기 시작한 지 얼마 되지 않아 밑바닥이 보이지 않게 되고, 물의 흐름이 빨라진다.

3 비가 거세질 때

강에 물이 차올라 지면 높이까지 수위가 급상승한다.

4 강에서 물이 넘칠 때

강이 범람해 강 주변의 가옥이 침수된다.

3. 새로운 방재 기상정보(2026년 5월~)

폭우나 태풍으로 인한 재해 우려 시, 주민이 취해야 할 대비 행동을 더 쉽게 판단할 수 있도록 기상청이 발표하는 방재 기상 정보의 명칭이 더 많이 쉽게 바뀌었습니다.

주요 변경점

정보명에 '레벨'이 표기됩니다.

경계 레벨 4 상당'정보는 '위험 경보'로 발표됩니다.

④ 대비 행동과 직결되는 레벨을 바로 알 수 있어 대비 판단의 기준이 명확해집니다.
[변경 예시]
(구) '호우 경보' → (신) '레벨3 호우 경보'

⑤ '변경 예시'
(구) '산사태 경계 정보' → (신) '레벨4 토사재해 위험 경보'
(구) '호우 경보' → (신) '레벨3 호우 경보'

경계 레벨	하천 범람	호우	토사재해
레벨5 상급	레벨5 범람 특별경보	레벨5 호우 특별경보	레벨5 토사재해 특별경보
레벨4 상급	레벨4 범람 위험경보	레벨4 호우 위험경보	레벨4 토사재해 위험경보
레벨3 상급	레벨3 범람 경보	레벨3 호우 경보	레벨3 토사재해 경보
레벨2 상급	레벨2 범람 주의보	레벨2 호우 주의보	레벨2 토사재해 주의보
레벨1 상급	레벨1 범람 주의보	레벨1 호우 주의보	레벨1 토사재해 주의보



수위관측소

도쿄도 및 네리마구에서는 각 하천에 수위관측소를 설치해 호우에서 수면까지의 수위를 관측하고 있습니다. 조절지는 지면에서 수면까지의 수위입니다. '네리마구 방재기상정보'에서 확인할 수 있습니다.

하천	수위관측소명	수위	
		경보 1 (경계수위)	경보 2 (위험수위)
사쿠지이가와	다에부치바시 다리	-100cm	-50cm
	후지미야케 연못	-80cm	-30cm
	이나리바시 다리	-100cm	-50cm
	아타고바시 다리	-100cm	-50cm
시라코가와	스즈시로바시 다리	-100cm	-50cm
	진분바시 다리	-100cm	-50cm
	미야즈야바시 다리	-100cm	-50cm
	미쓰노바시 다리	-100cm	-50cm
에고타가와	미쓰하시 다리	-207cm	-50cm
	비쿠니바시 다리 상류 조절지	-	50cm
	에치고야바시 다리	-100cm	-50cm
	고야스바시 다리	-100cm	-50cm

수위경보장치

네리마구에서는 강 수위가 상승할 시 범람 위험을 주위에 알리기 위해 수위경보기를 설치했습니다.

후지미야케 연못, 이나리바시 다리의 경우

경계수위	5회
20초 5초 20초	20초 5초 20초

침입형 음성방송 유선형
음성 '현재 사쿠지이가와 강의 수위가 높아지고 있으므로 주의하시기 바랍니다.' (77%)
위험수위경보
음성 '현재 사쿠지이가와 강의 범람할 우려가 발생했습니다.' (77%)

수위경보장치

세키바시 (수위계: 후지미야케 연못, 이나리바시 다리) (사쿠지이가와 강 세키바시 지구에 설치)
스즈시로바시 다리 (수위계: 스즈시로바시 다리) (시라코가와 강 후지미야케 지구, 다카노다에 지구에 설치)
진분바시 다리 (수위계: 진분바시 다리) (시라코가와 강 고메, 다카노다에 지구에 설치)
비쿠니바시 다리 상류 조절지 (수위계: 미쓰노바시 다리, 다카노다에 지구에 설치)

수위계 중 하나 이상이 설정 수위에 달하면 안내방송이 울립니다. 안내방송과 동시에 네리의 구청 및 사쿠지이 소방서 세키바시 출장소로 자동으로 통지됩니다.
수위계의 설정 수위에 달하면 안내방송이 울립니다. 안내방송과 동시에 네리의 구청에 자동으로 통지됩니다.
수위계의 설정 수위에 달하면 안내방송이 울립니다. 안내방송과 동시에 네리의 구청에 자동으로 통지됩니다.

4. 방재정보와 경계 레벨

네리마구는 수해가 발생할 위험성이 증가할 경우 기상청과 도쿄도가 발표하는 방재기상정보를 참고하여 지역을 한정해 대피정보를 발행합니다.

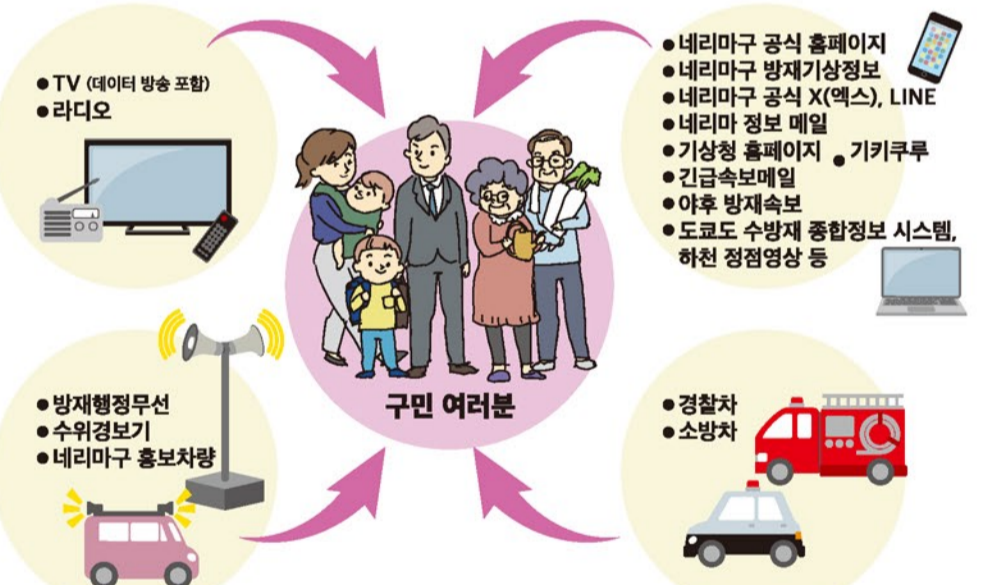
'대피'란 위험을 입지 않도록 피하는 것을 의미합니다. 대피소뿐만 아니라 안전한 친척 및 지인 집으로 피하거나 자체 안전할 경우에는 자택에 머무르는 등, 평소와 어떻게 행동할지 정해 두도록 합니다.

경계 레벨	대피 행동 등	네리마구가 발행하는 대피정보	네리마구가 참고하는 방재기상정보
경계 레벨 5	생명의 위험이 있으므로 즉시 안전을 확보하십시오.	긴급안전확보 *대피소 지정 또는 임명할 경우 가능한 범위 내에서 발행	호우 특별경보 범람 특별경보 토사재해 특별경보
경계 레벨 4	위험한 장소에 있는 분은 전원 신속하게 대피장소로 대피하십시오. 공적 대피장소까지 이동하는 것이 위험하다고 판단될 경우에는 근처의 안전한 장소나 자택 안의 보다 안전한 장소로 대피하십시오.	대피 지시	호우 위험경보 범람 위험경보 토사재해 위험경보
경계 레벨 3	위험한 장소에 있고 대피하는 데 시간이 걸리는 분(노인, 장애인, 영유아 등)과 그 지원자는 대피하십시오. 그 외의 사람은 대피 준비를 시작하십시오.	노인 등 대피	호우 경보 토사재해 경보
경계 레벨 2	대피에 앞서 해저드 맵 등을 통해 어떻게 대피할지 확인하십시오.	—	호우 주의보 토사재해 주의보
경계 레벨 1	대피 의식을 강화하십시오.	—	조기 주의 정보

※ 대피소에 대피할 지 여부를 검토할 시, 개실 상황을 네리마구 홈페이지 등에서 반드시 확인하시기 바랍니다.

5. 정보수집

태풍이 접근할 시, 원칙적으로 가장 가까이 접근하기 2일 전에, 개설할 대피소의 정보와 네리마구의 사업 및 네리마구립 시설의 휴업에 관한 정보를 공지합니다.
또한 전술에 수재해 시 전용 콜센터를 설치합니다.



수재해 시 전용 콜센터
☎ 03-5984-2569

평소에 정보 입수방법을 확인해 두도록 합니다.

6. 수해에 철저히 대비하기

재해 시 어떻게 행동할지 미리 정해 두세요!

수해에 대비해 가족구성 및 생활환경에 맞춰 '언제', '누가', '무엇을 할지'를 시간 순서대로 정리해 만일의 경우에 당황하지 않고 안전한 대피 행동을 취할 수 있도록 합니다.
도쿄도가 작성한 '도쿄 마이 타임라인'을 활용하시기 바랍니다.



대피할 때의 마음가짐

정확한 정보수집과 빠른 대피
TV, 라디오 등을 통해 최신 방재기상정보와 대피정보를 확인하고, 위험이 느껴지면 빨리 안전한 장소로 대피하십시오. 대피소 개설 상황은 네리마구 홈페이지 등을 참조하십시오. 사전에 대피소 및 대피경로를 확인해 둡시다.

대피 시작
네리마구에서 대피정보를 발행된 뒤 대피하시기 바랍니다. 대피소에 대피하는 것이 위험한 경우에는 근처의 안전한 장소로 대피하거나 건물 안에서 보다 안전한 방 등으로 이동하십시오.

움직이기 쉬운 복장, 두 명 이상 대피하기
소지품은 배낭에 넣어 손을 자유롭게 할 수 있게 하고, 정화보온 단단 운동화 신고 대피하십시오. 대피할 때는 두 명 이상이 함께 행동하고, 이곳에도 대피를 권합니다.

노약자의 대피를 도와주기
노인, 장애인, 질병, 부상 등으로 혼자 대피하기 어려운 사람이 대피할 수 있도록 도와주세요.

위험한 장소에 접근하지 않기
대피할 때는 강변 및 철도, 지하도 등 위험한 장소는 피하도록 합니다. 이럴 수 없이 침수된 곳을 통과할 경우에는 우선 등막대 등을 사용해 안전을 확인하십시오.

비상대피용품

반드시 지참해야 할 물건
음료수, 식료품, 귀중품, 의류/숙옷, 휴대전화와 충전기, 상용약
감염병 대비
마스크, 소독액, 체온계
기타 개별적으로 필요할 물건

네리마 정보 메일에 등록하세요

네리마 정보 메일을 통해 기상정보 및 대피정보 등을 제공받을 수 있게 합니다. 꼭 등록해 주세요.

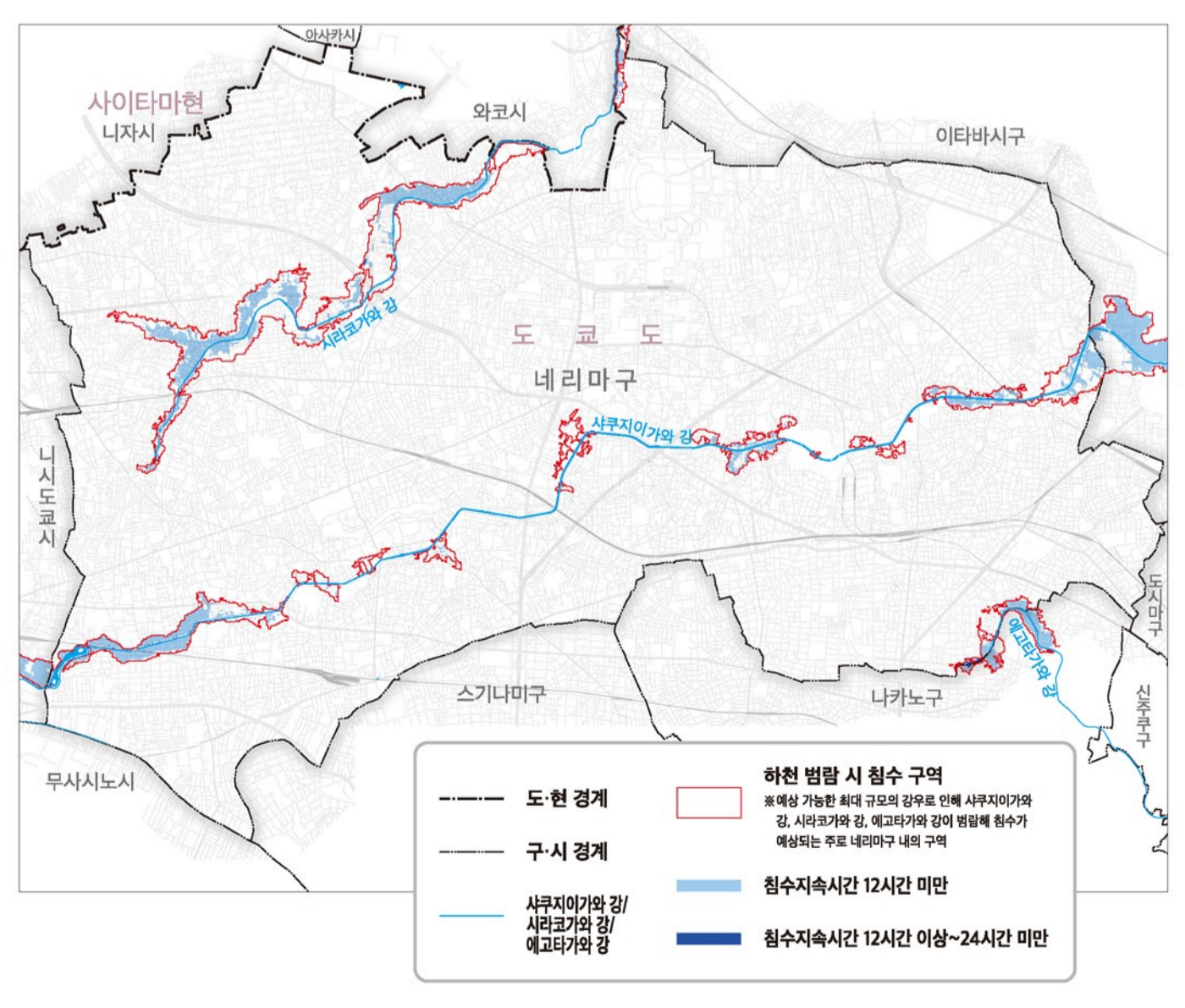
평소에 협조를 부탁드립니다

빗물받이 주변 청소
빗물받이 및 옆 도랑에 물건을 놓지 않기
지하시설에 모래자루, 지수판 준비하기

기관명	전화번호	해당 지역
동부 토목 출장소	3994-0083	우편번호가 176, 179로 시작하는 지역
서부 토목 출장소	3995-0083	우편번호가 177, 178로 시작하는 지역

사쿠지이가와 강, 시라코가와 강, 에고타가와 강이 범람할 경우의 침수지속시간(침수심 50cm 이상)

이 도면은 예상 가능한 최대 규모의 강우(시간 최대우량 153mm, 총우량 690mm)로 인해 사쿠지이가와 강, 시라코가와 강, 에고타가와 강이 범람할 경우 침수심 50cm 이상의 침수지속시간을 표시했습니다.



노약자 이용시설과 대피확보계획 작성 및 훈련 실시

2017년 6월 이후 수방법에 의거한 지정 하천의 침수 구역 내에 있는 노약자 이용시설(※)은 대피확보계획(홍수 시의 원활한 대피를 위한 계획) 작성과 훈련 실시가 의무화되었습니다.

네리마구 내의 모든 하천(사쿠지이가와 강, 시라코가와 강, 에고타가와 강)이 지정 하천에 포함되며, 하천 범람 시 침수 구역 내에 있는 노약자 이용시설이 대상입니다.

※노약자 이용시설
노인 및 장애인, 영유아 등 대피 지원이 필요한 분이 이용하는 시설



다양한 치수대책

[조절지]
호우 시 홍수가 일어나지 않도록 하천의 물을 일시적으로 저장 및 조절해 하천 수위를 낮추는 시설입니다.
시라코가와 강에는 비쿠니바시 다리 상류 조절지, 시라코가와 강 지하 조절지, 비쿠니바시 다리 하류 조절지가 있으며, 사쿠지이가와 강에는 후지미야케 연못 조절지가 있습니다. 현재 추가로 환상 7호선 지하 광역 조절지, 조호쿠 중앙공원 조절지 등 2곳이 정비 중입니다.



[하수도 시설]
2012년도에 도쿄타마, 나카무라 지구에 대규모 저류관, 2021년도에 다카라 지구에 제2 다카라가와 강 간선 정비되었습니다.

방재관련기관목록

기관명	주소	전화번호
네리마 구청	도요타마키타6-12-1	3993-1111
네리마 구청(야간/휴일)	도요타마키타3-30-26	3993-1101 (야간/휴일)
동부 토목 출장소	도요타마키타3-28-8	3994-0083
서부 토목 출장소	사쿠지이마키타3-20-26	3995-0083
네리마 경찰서	도요타마키타5-2-7	3994-0110
히카리가와 경찰서	히카리가와키타2-9-8	5998-0110
사쿠지이 경찰서	사쿠지이마키타6-17-26	3904-0110
네리마 소방서	도요타마키타5-1-8	3994-0119
히카리가와 소방서	히카리가와키타2-9-1	5997-0119
사쿠지이 소방서	시모사쿠지이5-16-6	3995-0119
도쿄 전력 파워 그릿 도쿄 커스터머 센터	0120-995-007	
도쿄 가스 고객센터	0570-00-2211	
도쿄도 수도국 네리마 영업소	나카무라키타1-9-4	5987-5330
도쿄도 하수도국 서부제2하수도사무소 네리마 출장소	도요타마키타4-15-1	5999-5650
일본적십자사 도쿄도 지부	신주쿠구 우부토1-2-15	5273-6741