

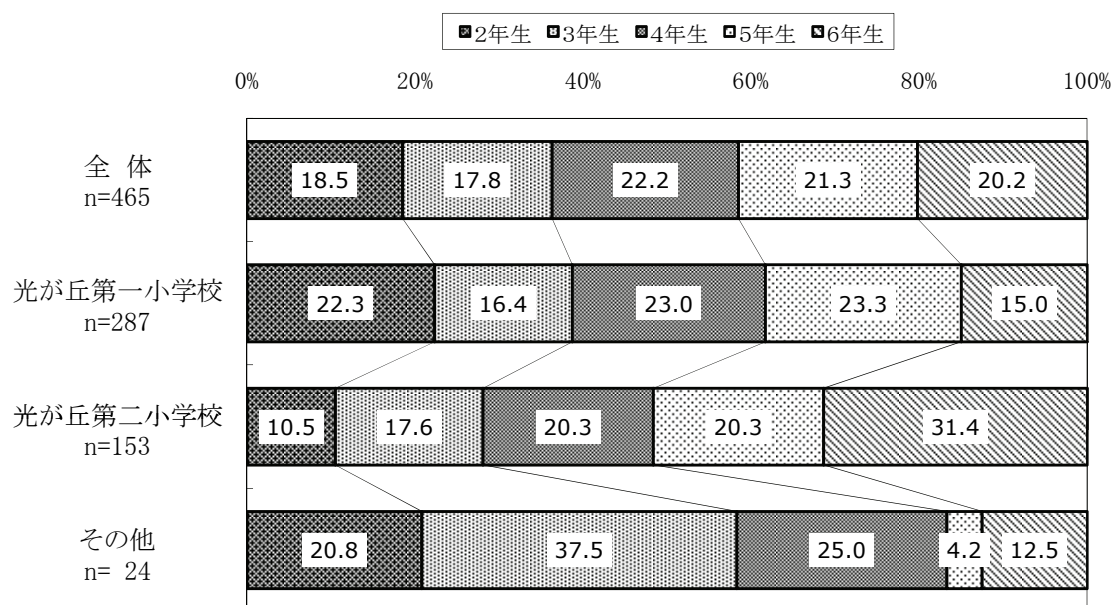
【 光が丘四季の香小学校 】

■児童アンケート・集計結果

問2 今、何年生ですか。

回答した児童の学年分布をみると、全体では4年生が22.2%で最も多く、次いで5年生（21.3%）、6年生（20.2%）が続いています。

統合前の学校別にみると、光が丘第一小学校では4、5年生が23%台で多く、次いで2年生の22.3%が続いています。また、光が丘第二小学校では6年生が31.4%と最も多く、次いで4年生、5年生（ともに20.3%）が続いています。

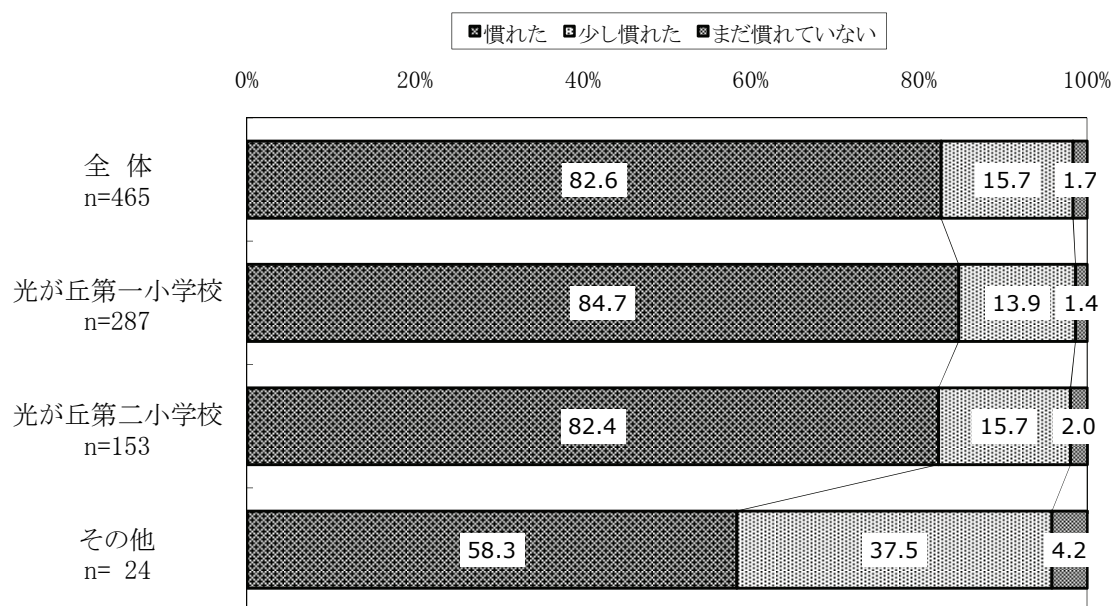


上段:回答数、下段:割合

設問	統合前の学校				
	全体	光が丘第一小学校	光が丘第二小学校	その他	不明・無回答
2年生	86 18.5	64 22.3	16 10.5	5 20.8	1 100.0
3年生	83 17.8	47 16.4	27 17.6	9 37.5	- -
4年生	103 22.2	66 23.0	31 20.3	6 25.0	- -
5年生	99 21.3	67 23.3	31 20.3	1 4.2	- -
6年生	94 20.2	43 15.0	48 31.4	3 12.5	- -
計	465 100.0	287 100.0	153 100.0	24 100.0	1 100.0

問3 新しい学校（光が丘四季の香小学校）に慣れましたか。

新しい学校に「慣れた」と回答した割合が82.6%で最も高く、「慣れた」と「少し慣れた」をあわせた“慣れた”の割合は、98.3%にのぼり、ほとんどの児童が新しい学校に慣れたと感じていることがうかがえます。



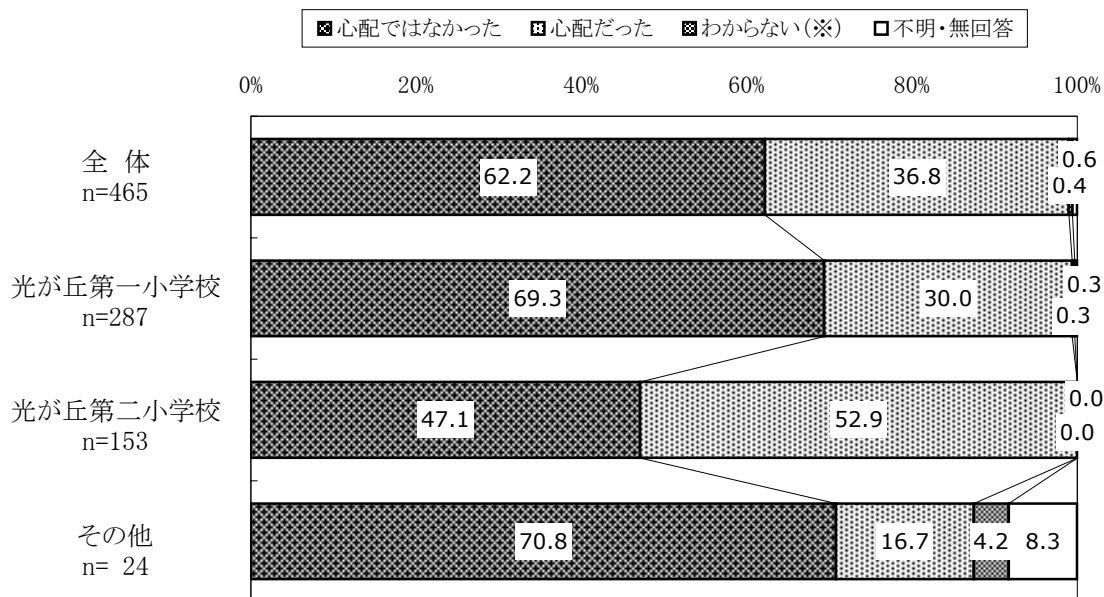
上段:回答数、下段:割合

設問	統合前の学校				
	全体	光が丘第一小学校	光が丘第二小学校	その他	不明・無回答
慣れた	384 82.6	243 84.7	126 82.4	14 58.3	1 100.0
少し慣れた	73 15.7	40 13.9	24 15.7	9 37.5	- -
まだ慣れていない	8 1.7	4 1.4	3 2.0	1 4.2	- -
計	465 100.0	287 100.0	153 100.0	24 100.0	1 100.0

問4 学校が統合することは心配でしたか。

統合することについて「心配ではなかった」と回答した割合が62.2%で最も高く、「心配だった」と回答した割合は、3割台になっています。

統合前の学校別にみると、「心配ではなかった」とする割合では、光が丘第一小学校の方が光が丘第二小学校よりも高くなっています。一方、「心配だった」とする割合では、光が丘第二小学校の方が光が丘第一小学校よりも高くなっており、光が丘第二小学校の方が、心配な児童が多かったことがうかがえます。



※「わからない」は、「その他」の回答の中から独立して設置した

上段: 回答数、下段: 割合

設問 \ 統合前の学校	全体	光が丘第一小学校	光が丘第二小学校	その他	不明・無回答
心配ではなかった	289 62.2	199 69.3	72 47.1	17 70.8	1 100.0
心配だった	171 36.8	86 30.0	81 52.9	4 16.7	-
わからない(※)	2 0.4	1 0.3	-	1 4.2	-
不明・無回答	3 0.6	1 0.3	-	2 8.3	-
計	465 100.0	287 100.0	153 100.0	24 100.0	1 100.0

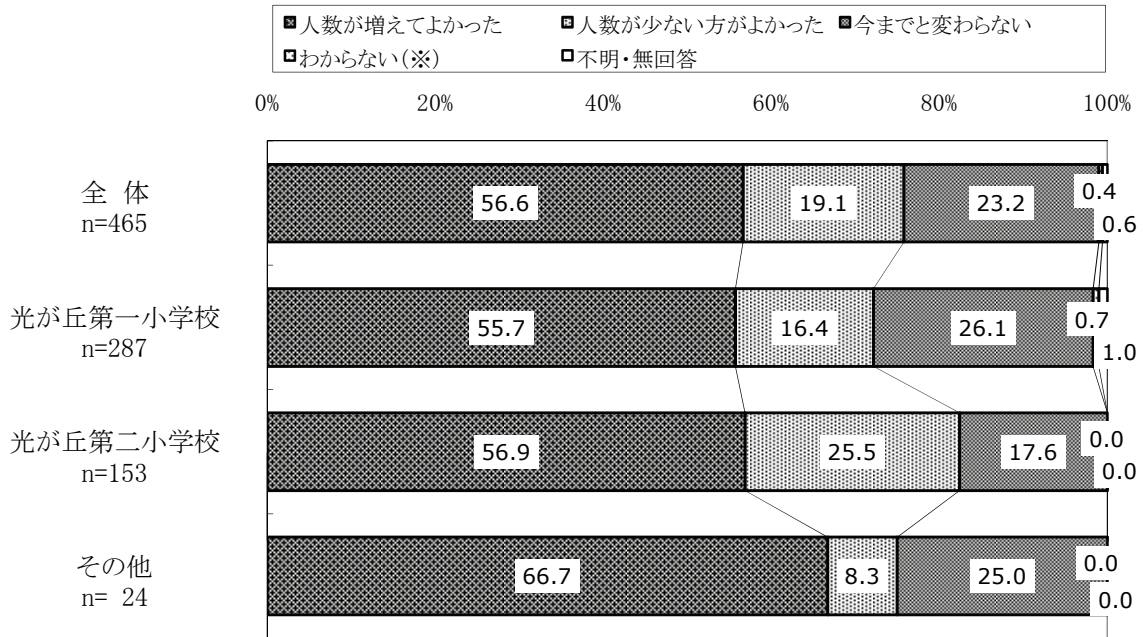
■「心配だった」と回答した児童の主な意見

- ・どんな友達がいるのか、新しい友達と仲良くなれるか心配だった。(112件)
- ・仲の良い友達とクラスが離れることが不安だった。(13件)
- ・いじめが起こらないか、自分がいじめられないか心配だった。(12件)
- ・今までとルールや環境が変わること、新しい環境に馴染めるか不安だった。(11件)

問5 大きな学校になって人数が増えましたが、そのことについてどう思いますか。

統合して「人数が増えてよかった」と回答した割合が56.6%で最も高く、「人数が少ない方がよかった」と回答した割合は、2割以下となっています。

統合前の学校別にみると、光が丘第二小学校では、56.9%の児童が「人数が増えてよかった」と感じている一方で、「人数が少ない方がよかった」とする割合が、光が丘第一小学校よりも高いことから、統合後の人数に関して、否定的な意見をもつ児童も多い傾向があることがうかがえます。



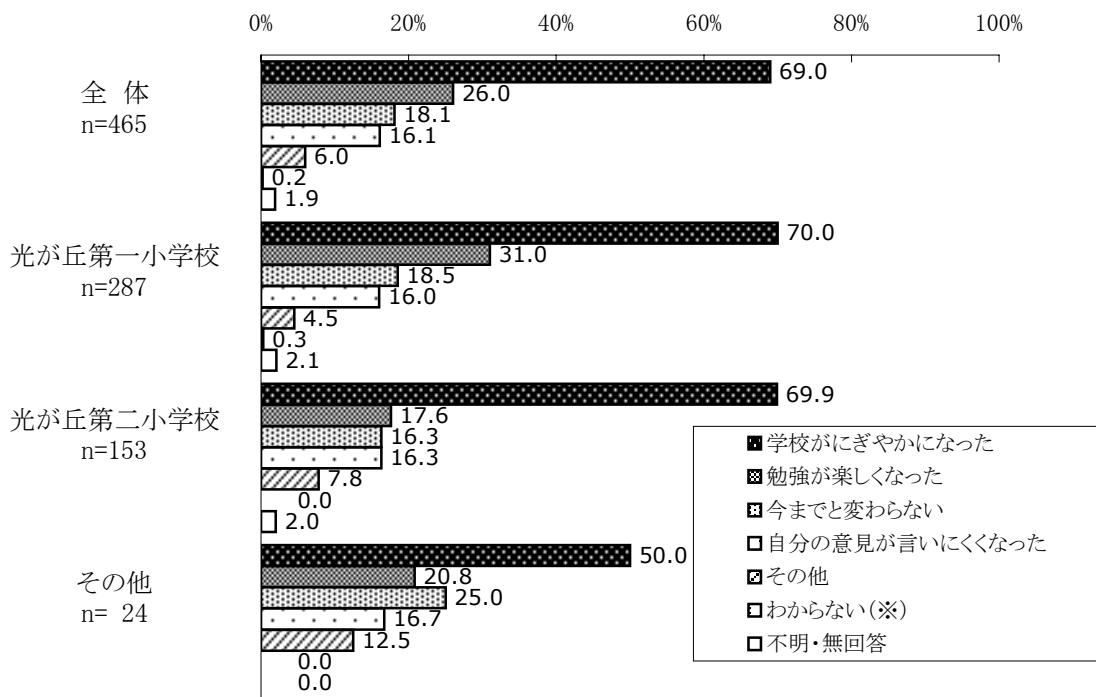
※「わからない」は、「その他」の回答の中から独立して設置した

上段: 回答数、下段: 割合

統合前の学校	全体	光が丘第一小学校	光が丘第二小学校	その他	不明・無回答
設問					
人数が増えてよかった	263 56.6	160 55.7	87 56.9	16 66.7	- -
人数が少ない方がよかった	89 19.1	47 16.4	39 25.5	2 8.3	1 100.0
今までと変わらない	108 23.2	75 26.1	27 17.6	6 25.0	- -
わからない(※)	2 0.4	2 0.7	- -	- -	- -
不明・無回答	3 0.6	3 1.0	- -	- -	- -
計	465 100.0	287 100.0	153 100.0	24 100.0	1 100.0

問6 教室での様子は、以前の学校と比べて変わりましたか。（複数回答）

「学校がにぎやかになった」が69.0%で最も高く、次いで「勉強が楽しくなった」(26.0%)、「今までと変わらない」(18.1%)と続いています。
 統合前の学校別にみると、光が丘第一小学校、光が丘第二小学校の両校で7割近くの児童が「学校がにぎやかになった」と回答しています。また、「勉強が楽しくなった」と回答した割合では、光が丘第一小学校の児童の方が、光が丘第二小学校よりも高く、勉強への楽しさも増したと感じる児童が多いといえます。



※「わからない」は、「その他」の回答の中から独立して設置した

上段:回答数、下段:割合

設問	統合前の学校				不明・無回答
	全体	光が丘第一小学校	光が丘第二小学校	その他	
学校がにぎやかになった	321 69.0	201 70.0	107 69.9	12 50.0	1 100.0
勉強が楽しくなった	121 26.0	89 31.0	27 17.6	5 20.8	-
自分の意見が 言いにくくなった	75 16.1	46 16.0	25 16.3	4 16.7	-
今までと変わらない	84 18.1	53 18.5	25 16.3	6 25.0	-
その他	28 6.0	13 4.5	12 7.8	3 12.5	-
わからない(※)	1 0.2	1 0.3	-	-	-
不明・無回答	9 1.9	6 2.1	3 2.0	-	-
計	465 100.0	287 100.0	153 100.0	24 100.0	1 100.0

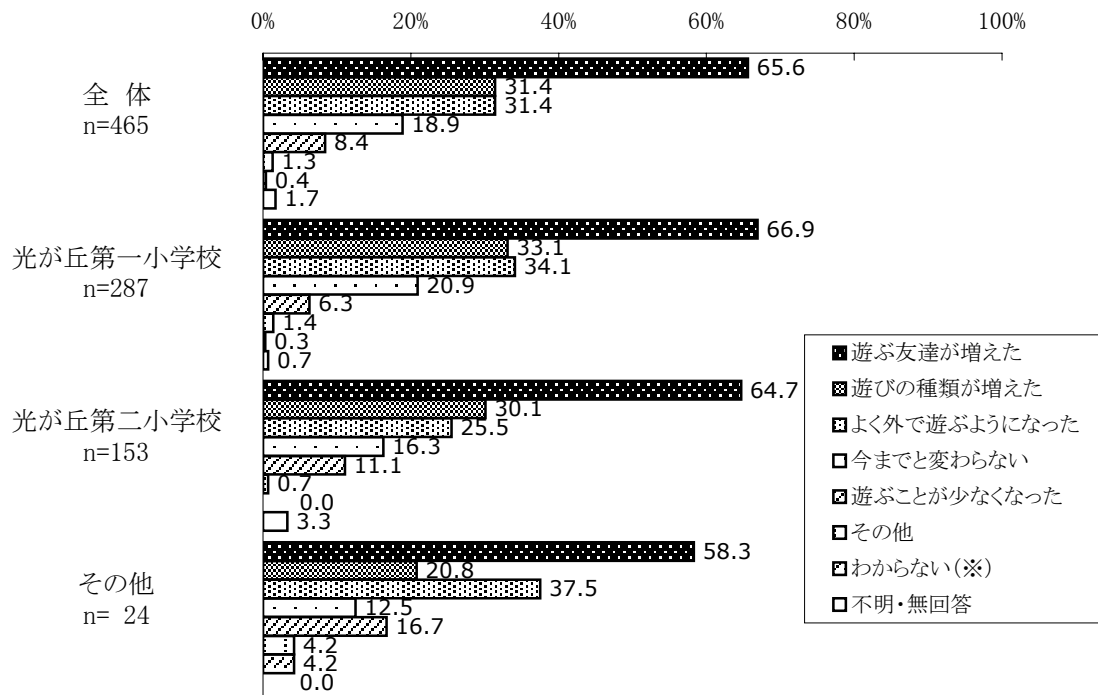
■「その他」と回答した児童の主な意見

- ・騒がしくなった。(10件)
- ・意見を言いやすくなった。(4件)
- ・トラブルがあった。(4件)

問7 昼休みなど、休み時間の過ごし方は変わりましたか。(複数回答)

「遊ぶ友達が増えた」が65.6%で最も高く、次いで「遊びの種類が増えた」(31.4%)と、「よく外で遊ぶようになった」(31.4%)が続いています。

統合前の学校別にみると、光が丘第一小学校、光が丘第二小学校の両校で6割以上の児童が「遊ぶ友達が増えた」と回答しており、おおむね多くの児童が、友達や遊びに良い変化があったと感じているといえます。



※「わからない」は、「その他」の回答の中から独立して設置した

上段:回答数、下段:割合

統合前の学校	全体	光が丘第一小学校	光が丘第二小学校	その他	不明・無回答
設問					
遊ぶ友達が増えた	305 65.6	192 66.9	99 64.7	14 58.3	-
遊びの種類が増えた	146 31.4	95 33.1	46 30.1	5 20.8	-
よく外で遊ぶようになった	146 31.4	98 34.1	39 25.5	9 37.5	-
遊ぶことが少なくなった	39 8.4	18 6.3	17 11.1	4 16.7	-
今までと変わらない	88 18.9	60 20.9	25 16.3	3 12.5	-
その他	6 1.3	4 1.4	1 0.7	1 4.2	-
わからない(※)	2 0.4	1 0.3	-	1 4.2	-
不明・無回答	8 1.7	2 0.7	5 3.3	-	1 100.0
計	465 100.0	287 100.0	153 100.0	24 100.0	1 100.0

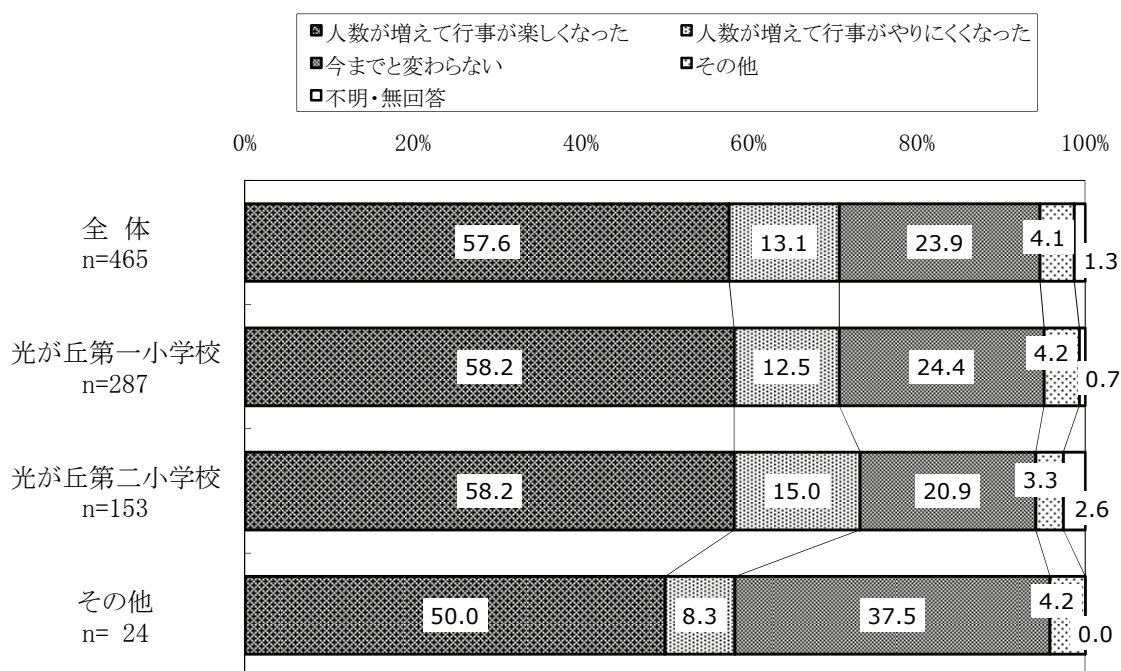
■「その他」と回答した児童の主な意見

・遊ぶ時間が減った。(2件)

問8 遠足や運動会、学芸会などの行事は変わりましたか。

「人数が増えて行事が楽しくなった」と回答した割合が57.6%で最も高く、「人数が増えて行事がやりにくくなった」と回答した割合は13.1%となっています。

統合前の学校別にみると、光が丘第一小学校、光が丘第二小学校の両校とも58.2%の児童が「人数が増えて行事が楽しくなった」と回答しています。



上段: 回答数、下段: 割合

設問	全体	光が丘第一小学校	光が丘第二小学校	その他	不明・無回答
人数が増えて行事が楽しくなった	268 57.6	167 58.2	89 58.2	12 50.0	-
人数が増えて行事がやりにくくなった	61 13.1	36 12.5	23 15.0	2 8.3	-
今までと変わらない	111 23.9	70 24.4	32 20.9	9 37.5	-
その他	19 4.1	12 4.2	5 3.3	1 4.2	1 100.0
不明・無回答	6 1.3	2 0.7	4 2.6	-	-
計	465 100.0	287 100.0	153 100.0	24 100.0	1 100.0

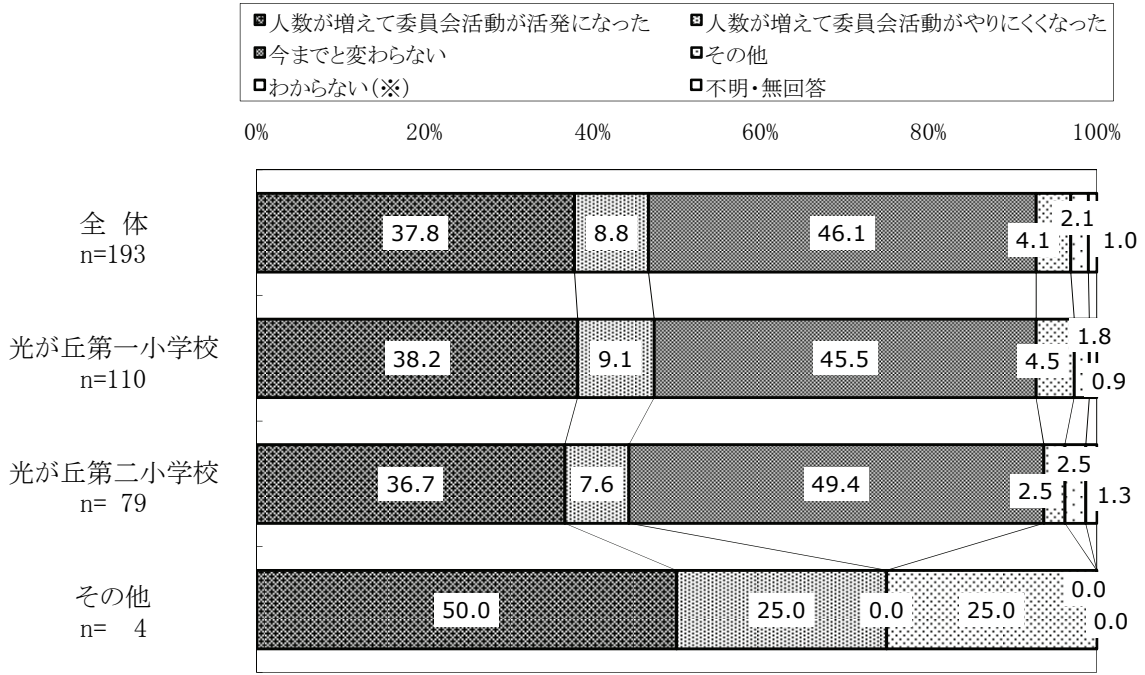
■「その他」と回答した児童の主な意見

- ・運動会で、家族と一緒に弁当を食べられなくなった。(2件)

問9 委員会活動は変わりましたか。(5、6年生のみ)

「今までと変わらない」と回答した割合が46.1%で最も高く、次いで「人数が増えて委員会活動が活発になった」の37.8%が続いています。

統合前の学校別にみると、「今までと変わらない」と回答した割合が、光が丘第二小学校で49.4%、光が丘第一小学校で45.5%とわずかな違いはあるものの、いずれも統合による委員会活動への変化は感じにくい傾向があります。



※「わからない」は、「その他」の回答の中から独立して設置した

上段:回答数、下段:割合

設問	統合前の学校				
	全体	光が丘第一小学校	光が丘第二小学校	その他	不明・無回答
人数が増えて委員会活動が活発になった	73 37.8	42 38.2	29 36.7	2 50.0	-
人数が増えて委員会活動がやりにくくなった	17 8.8	10 9.1	6 7.6	1 25.0	-
今までと変わらない	89 46.1	50 45.5	39 49.4	-	-
その他	8 4.1	5 4.5	2 2.5	1 25.0	-
わからない(※)	4 2.1	2 1.8	2 2.5	-	-
不明・無回答	2 1.0	1 0.9	1 1.3	-	-
計	193 100.0	110 100.0	79 100.0	4 100.0	-

■「その他」と回答した児童の主な意見

- ・初めてだけど楽しい。
- ・委員会が増えてよくわからなくなった。
- ・面倒くさくなった。
- ・委員会の種類が少なかった。

児童 主な自由意見 (要旨)

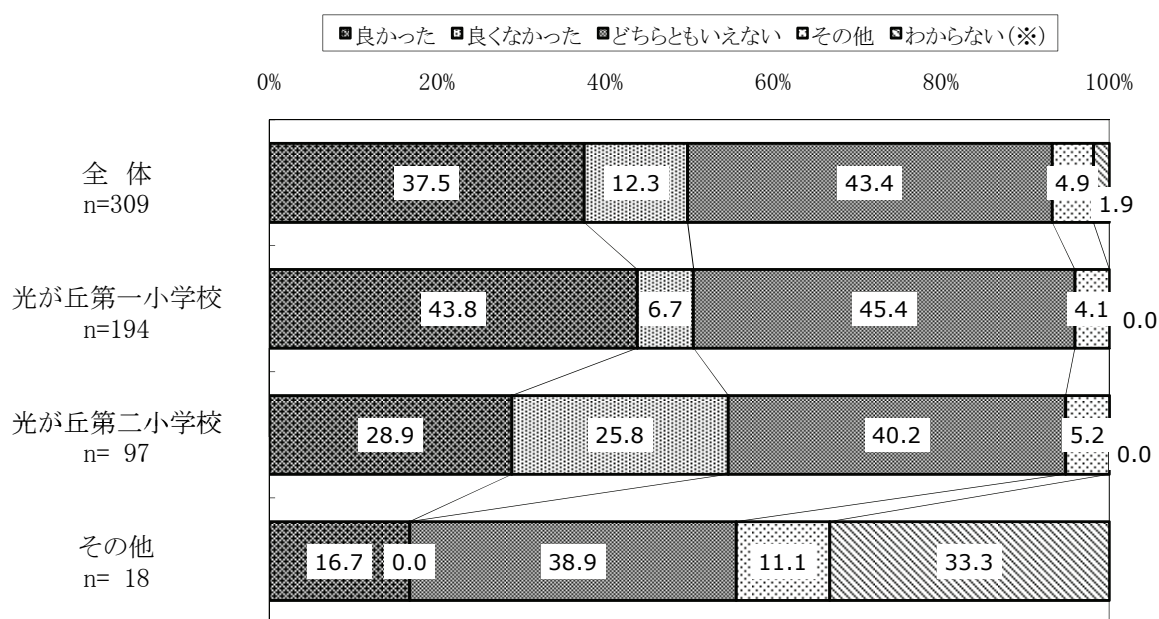
- ・友達が増えてよかった。(18件)
- ・統合してよかった。(12件)
- ・いじめやトラブルがあった。(7件)
- ・言葉遣いや授業態度が悪くなるなど、荒れてきた。(5件)
- ・学校がきれいになった。(5件)
- ・サッカーゴールの使用ルールが守られていない。(4件)
- ・学校が楽しくなった。(4件)
- ・よく遊ぶようになった。(4件)
- ・統合しない方がよかった。(3件)
- ・人数が増えてよかった。(3件)
- ・人数がもっと多い方がいい。(2件)
- ・給食の時間が賑やかになり、楽しくなった。(2件)
- ・先生が怒るとこわい。(2件)
- ・全校でお祭りをやってみたい。
- ・運動会の昼食を親と食べられなかったのは本当にイヤだった。
- ・好きだった担任の先生がいなくなった。たまに叩かれる。
- ・生活の先生など、いろいろな先生が増えた。
- ・好きな先生と一緒になれてよかった。
- ・一部の子だけを甘やかさないでほしい。
- ・いろいろな係りがある。班遊びや掃除が楽しい。中休みがいつも賑やか。授業が楽しいから真剣になれる。
- ・元一小の校舎だから、ほぼ元一小のやり方になっている。「金管バンド」ではなくて「音楽クラブ」に変えてほしい。
- ・合併したから分かりにくくなった。
- ・楽しいこと、楽しくないことが半分ずつぐらい。
- ・正直いやだったけれど、中学へ行っても楽し、統合していなかったら中学受験をする人にも会えなかったので、そこだけは良かった。
- ・もうすぐ卒業だから、それぞれの学校のことを教えあいたい。
- ・委員会で、やりにくかったけれど、頑張って副委員ができた。
- ・圧倒的にクラスが賑やかになった。

■保護者アンケート・集計結果

問2 統合してどうでしたか。

統合して「どちらともいえない」と回答した割合が43.4%で最も高く、次いで「良かった」の37.5%が続いています。

統合前の学校別にみると、「良かった」と答えた割合では、光が丘第一小学校の方が光が丘第二小学校よりも高くなっている一方で、「良くなかった」と答えた割合では、光が丘第二小学校の方が光が丘第一小学校よりも高くなっています。



※「わからない」は、「その他」の回答の中から独立して設置した

上段: 回答数、下段: 割合

設問	統合前の学校			
	全体	光が丘第一小学校	光が丘第二小学校	その他
良かった	116 37.5	85 43.8	28 28.9	3 16.7
良くなかった	38 12.3	13 6.7	25 25.8	- -
どちらともいえない	134 43.4	88 45.4	39 40.2	7 38.9
その他	15 4.9	8 4.1	5 5.2	2 11.1
わからない(※)	6 1.9	- -	- -	6 33.3
計	309 100.0	194 100.0	97 100.0	18 100.0

問2 統合してどうでしたか。

■「良かった」と回答した保護者の主な意見

- ・友人関係の幅が広がった。(58件)
- ・人数やクラスが増えた。(14件)
- ・行事が楽しくなった。(6件)

■「良くなかった」と回答した保護者の主な意見

- ・児童一人ひとりに目が行き届かなくなった。(5件)
- ・新しい学校に馴染みづらい。愛着がわからない。(5件)
- ・まとまりや落ち着きがなくなった。(4件)
- ・PTAの方針に戸惑うことがあった。(4件)

■「その他」と回答した保護者の主な意見

- ・PTAの活動が大変になった。(3件)
- ・算数の少人数教室不足など、統合前に予測できる環境はきちんと整えてほしかった。
- ・以前の小学校同士を比較している父母もおり、先生方が気を遣っていて大変そうだった。
- ・子どもの友達の輪は広がって良かったが、なかなか一緒に遊べなくなったと言っている。
- ・運動会での昼食を親子で楽しめなくなった。学芸会観覧にゆとりがなくなった。他は、全体数増加により、社会性の教育に期待が持てた。学年別担任が増えたことで、指導の幅が広がったと思う。
- ・モラルがなく何でも人任せで文句ばかりの親がいる。子どもは友達も増えて良かったと思う。給食がおいしくない。
- ・自分の子供は変わらないが、言葉、落ち着きがなくなったように見える。
- ・交友関係は広がったが、前のアットホームな雰囲気が気に入ってたので寂しい感じがする(親だけかもしれないが)。校内で物がなくなったり、トイレが詰まったりという事件が多発している。
- ・良い点は、単学級でなくなり友達に幅が出来たこと。悪い点は、ゲームセンターや商店街など出歩く生徒が多く、悪い影響も受けなければいけなくなったこと。
- ・人数が多くなり、学校行事など見応えがあつて良かったと思う反面、今までになかったいたずらやけんか等がみられるようになった。
- ・編入のためタイミング的に良かった。
- ・転校してきたので。

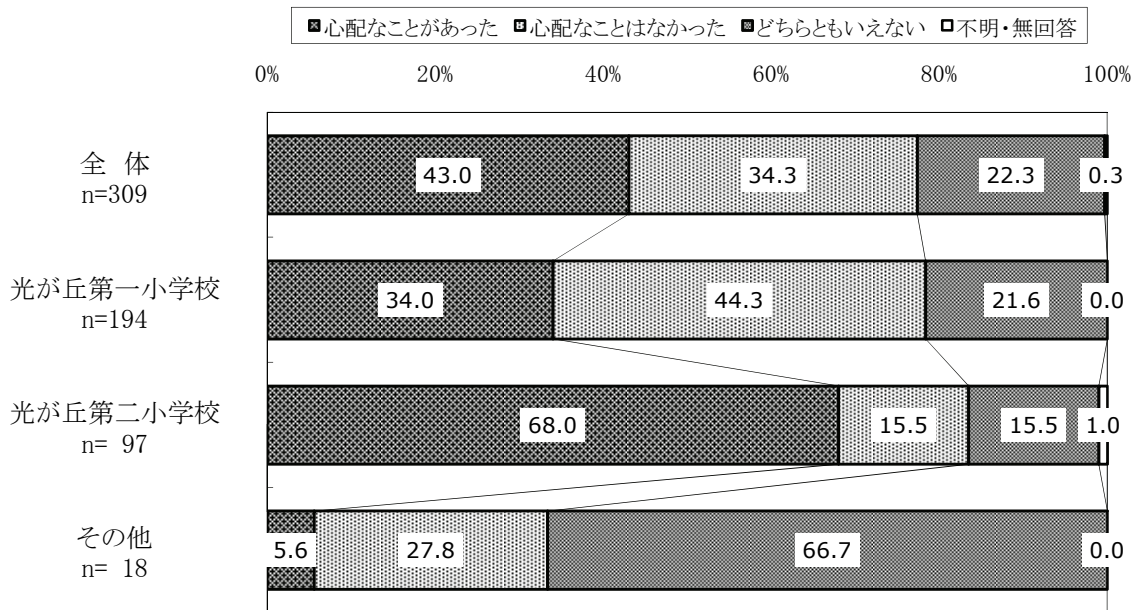
問3 統合する前に心配なことはありましたか。

統合する前に「心配なことがあった」と回答した割合が43.0%で最も高く、次いで「心配なことはなかった」の34.3%が続いています。

統合前の学校別にみると、「心配なことがあった」と答えた割合では、光が丘第二小学校の方が光が丘第一小学校よりも高く、68.0%にのぼっています。

一方、「心配なことはなかった」と答えた割合では、光が丘第一小学校の方が光が丘第二小学校よりも高く、44.3%にのぼっています。

統合前の不安は光が丘第二小学校の保護者で高く、光が丘第一小学校の保護者においては、不安は比較的低いことがうかがえます。



※「わからない」は、「その他」の回答の中から独立して設置した

上段: 回答数、下段: 割合

統合前の学校	全体	光が丘第一小学校	光が丘第二小学校	その他
設問				
心配なことがあった	133 43.0	66 34.0	66 68.0	1 5.6
心配なことはなかった	106 34.3	86 44.3	15 15.5	5 27.8
どちらともいえない	69 22.3	42 21.6	15 15.5	12 66.7
不明・無回答	1 0.3	- -	1 1.0	- -
計	309 100.0	194 100.0	97 100.0	18 100.0

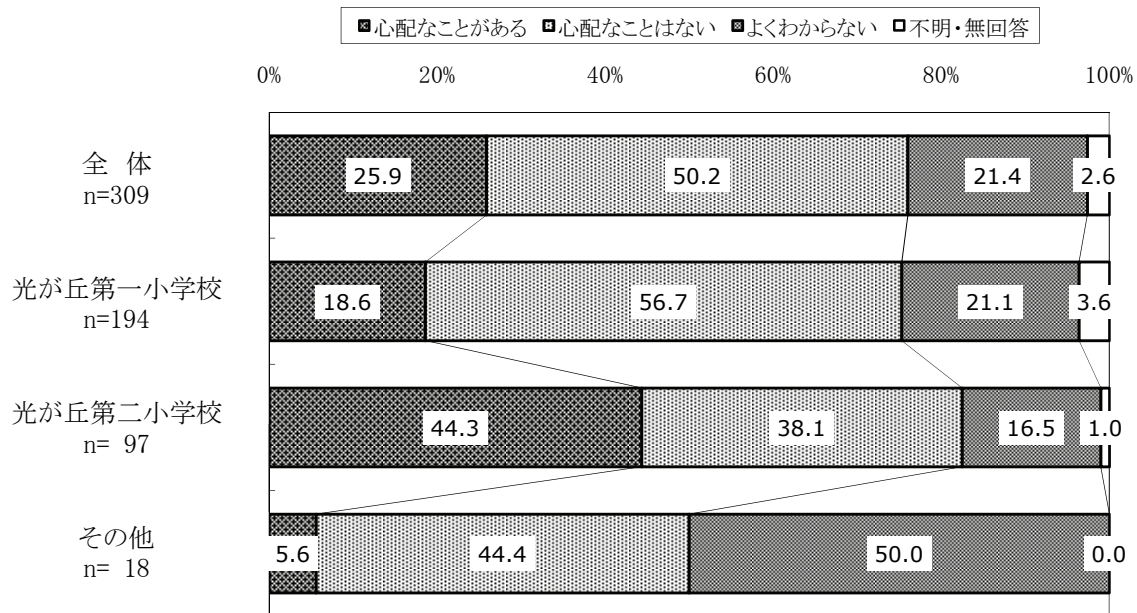
■「心配なことがあった」と回答した保護者の主な意見

- ・友達や先生との人間関係が心配だった。(59件)
- ・PTAの運営方針や保護者間のくい違いが心配だった。(11件)
- ・子どもの精神面が心配だった。(10件)

問4 統合したことで心配なことはありますか。

統合したことで「心配なことはない」と回答した割合が50.2%で最も高くなっています。

統合前の学校別にみると、光が丘第一小学校では、5割以上の方が「心配なことはない」と回答していますが、光が丘第二小学校では、「心配なことがある」と答えた割合（44.3%）が、「心配なことはない」と答えた割合（38.1%）を上回っており、光が丘第二小学校の保護者では、統合前の不安よりは改善されているものの、統合したことで生じる不安を感じる方が多いことがうかがえます。



※「わからない」は、「その他」の回答の中から独立して設置した

上段: 回答数、下段: 割合

設問	統合前の学校			
	全体	光が丘第一小学校	光が丘第二小学校	その他
心配なことがある	80 25.9	36 18.6	43 44.3	1 5.6
心配なことはない	155 50.2	110 56.7	37 38.1	8 44.4
よくわからない	66 21.4	41 21.1	16 16.5	9 50.0
不明・無回答	8 2.6	7 3.6	1 1.0	- -
計	309 100.0	194 100.0	97 100.0	18 100.0

■「心配なことがある」と回答した保護者の主な意見

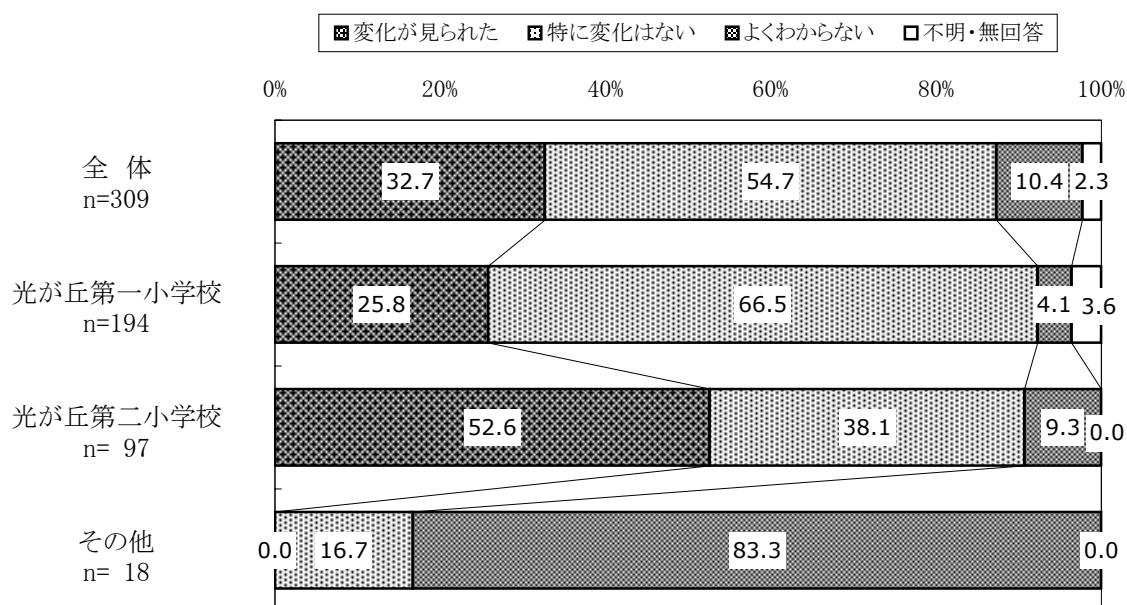
- ・友達や先生との人間関係が心配。(16件)
- ・授業中の様子や学力の低下など、学習環境が心配。(11件)
- ・児童やクラスがなかなか落ち着かないことが心配。(10件)

問5 統合する前と統合した後で、お子さんに何か変化は見られましたか。

統合する前と統合した後で、子どもに「特に変化はない」と回答した割合が54.7%で最も高くなっています。

統合前の学校別にみると、「変化が見られた」と答えた割合では、光が丘第二小学校の方が光が丘第一小学校よりも高く、52.6%にのぼっています。一方、「特に変化はない」と答えた割合では、光が丘第一小学校の方が光が丘第二小学校よりも高く、66.5%にのぼっています。

光が丘第二小学校の保護者は、統合したことによる子どもの変化を感じている方が多いことがうかがえます。



※「わからない」は、「その他」の回答の中から独立して設置した

上段: 回答数、下段: 割合

設問	統合前の学校			
	全体	光が丘第一小学校	光が丘第二小学校	その他
変化が見られた	101 32.7	50 25.8	51 52.6	- -
特に変化はない	169 54.7	129 66.5	37 38.1	3 16.7
よくわからない	32 10.4	8 4.1	9 9.3	15 83.3
不明・無回答	7 2.3	7 3.6	- -	- -
計	309 100.0	194 100.0	97 100.0	18 100.0

■「変化が見られた」と回答した保護者の主な意見

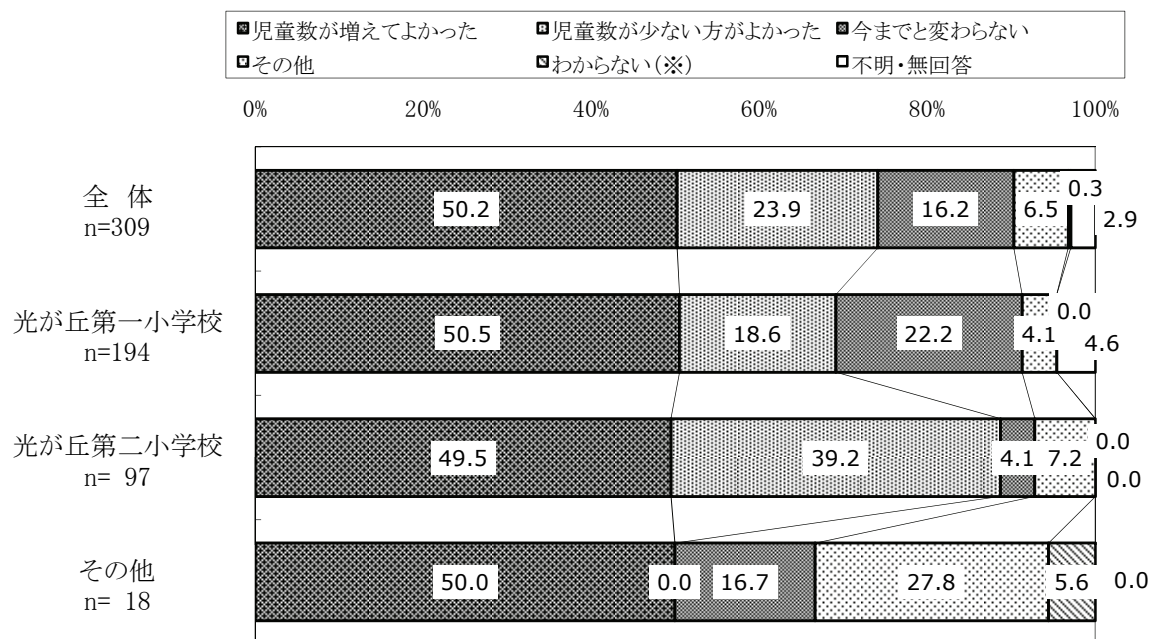
- ・交友関係の幅が広がった。(31件)
- ・子どもの内面に成長がみられた。(14件)

問6 統合して児童数が増えましたが、そのことについて
どのように思いますか。

「児童数が増えてよかった」と回答した割合が50.2%で最も高くなっており、「児童数が少ない方がよかった」と回答した割合は23.9%となっています。

統合前の学校別にみると、光が丘第一小学校、光が丘第二小学校の両校で、約5割が「児童数が増えてよかった」と答えています。

一方、「児童数が少ない方がよかった」と答えた割合では、光が丘第二小学校の方が光が丘第一小学校よりも高く、光が丘第二小学校の保護者は、統合前の人数の方がよかったと考える方も比較的多いことがうかがえます。



※「わからない」は、「その他」の回答の中から独立して設置した

上段:回答数、下段:割合

統合前の学校	全体	光が丘第一小学校	光が丘第二小学校	その他
設問				
児童数が増えてよかった	155 50.2	98 50.5	48 49.5	9 50.0
児童数が少ない方がよかった	74 23.9	36 18.6	38 39.2	- -
今までと変わらない	50 16.2	43 22.2	4 4.1	3 16.7
その他	20 6.5	8 4.1	7 7.2	5 27.8
わからない(※)	1 0.3	- -	- -	1 5.6
不明・無回答	9 2.9	9 4.6	- -	- -
計	309 100.0	194 100.0	97 100.0	18 100.0

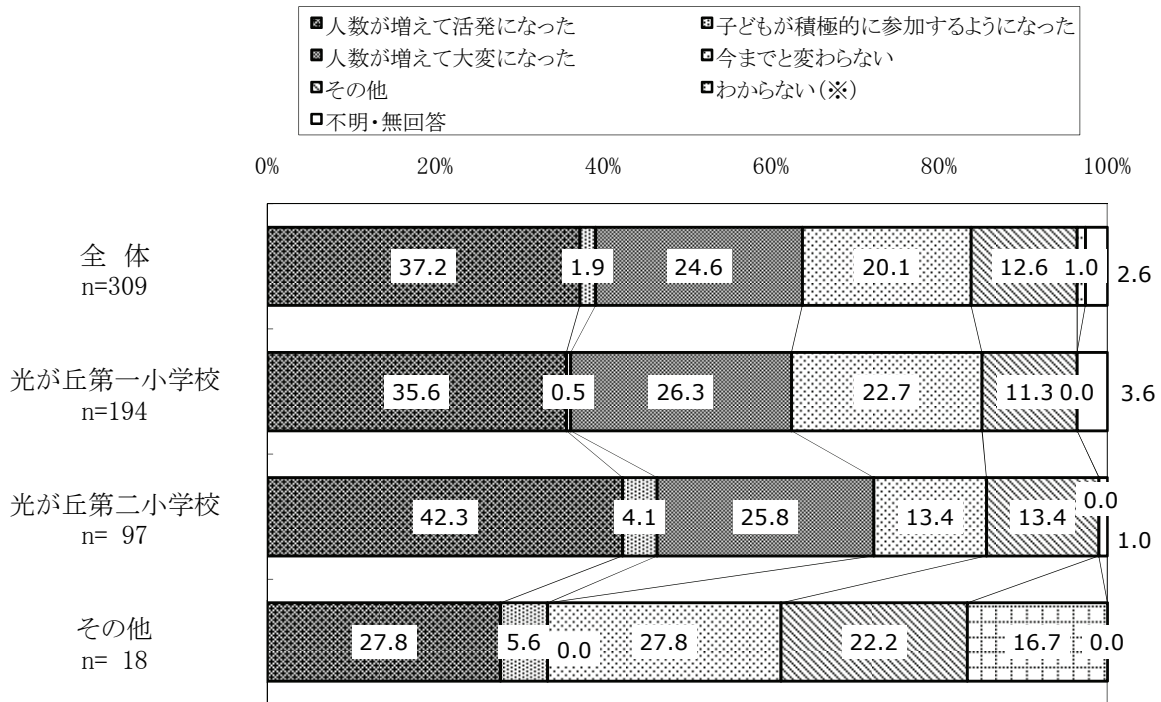
■「その他」と回答した保護者の主な意見

- ・よい面、悪い面の両方があり、どちらともいえない。(4件)

**問7 遠足や運動会などの学校行事について、
どのように感じられましたか。**

「人数が増えて活発になった」と回答した割合が37.2%で最も高くなっており、次いで「人数が増えて大変になった」の24.6%が続いています。

統合前の学校別にみると、「人数が増えて活発になった」と答えた割合では、光が丘第二小学校の方が光が丘第一小学校よりも高くなっています。



※「わからない」は、「その他」の回答の中から独立して設置した

上段: 回答数、下段: 割合

設問	統合前の学校			
	全体	光が丘第一小学校	光が丘第二小学校	その他
人数が増えて活発になった	115 37.2	69 35.6	41 42.3	5 27.8
子どもが積極的に参加するようになった	6 1.9	1 0.5	4 4.1	1 5.6
人数が増えて大変になった	76 24.6	51 26.3	25 25.8	- -
今までと変わらない	62 20.1	44 22.7	13 13.4	5 27.8
その他	39 12.6	22 11.3	13 13.4	4 22.2
わからない(※)	3 1.0	- -	- -	3 16.7
不明・無回答	8 2.6	7 3.6	1 1.0	- -
計	309 100.0	194 100.0	97 100.0	18 100.0

■「その他」と回答した保護者の主な意見

- ・運動会で子どもと一緒に弁当を食べられなくなったことが残念。(8件)

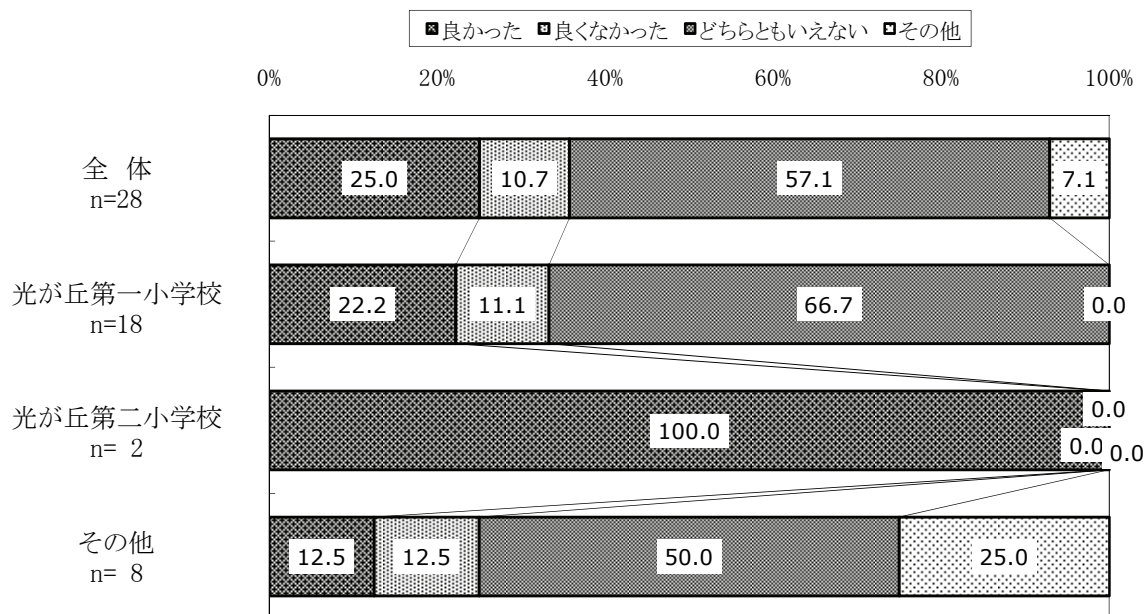
保護者 主な自由意見 (要旨)

- ・PTAの運営について戸惑うことがあった。(11件)
- ・児童一人ひとりに先生の目が行き届いていないと感じる。(10件)
- ・教員の配置数など、統合の仕方に偏りがみられ、配慮が足りないと感じた。(9件)
- ・行事などが増えたことで、保護者の負担が大きくなった。(7件)
- ・友達が増え、交友関係の広がりや競争する場面が増えることが子どものためになる。(6件)
- ・大人数で、学芸会などの行事がやりにくくなった。統合関係の行事が多すぎる。(5件)
- ・中学校進学にあたり、学校選択が抽選となってしまったことが不安。(5件)
- ・統合への準備期間や説明・交流行事が足りなかった。(5件)
- ・統合は疑問(転校生のような扱いをされ悲しい。学校へ行きたがらないなど)。(5件)
- ・子どもたち同士で関わる機会を増やすなど、少しでも良い方向へ行くことを願う。(5件)
- ・学校の運営方法に偏りがみられるなど、まとまりがない。(4件)
- ・運動会で保護者と子どもと一緒に弁当を食べられなかったことが残念。(4件)
- ・統合後の区のフォローが不足していると感じる。(4件)
- ・統合しない方がよかった。(4件)
- ・子どもたちのために、元〇小という枠を越えて、みんなで協力していきたい。(4件)
- ・クラスに落ち着きのない児童がいるので対処してほしい。(3件)
- ・運動会などの行事において、保護者のスペースが不足しており不便を感じている。(3件)
- ・少人数制の算数など、学習面でのプラス効果を期待する。(3件)
- ・校庭が狭く遊びにくそう、学芸会も人が満杯。子どもの持ち物の収納スペースが少ない。(3件)
- ・全クラスに副担任を配置するなど、補助教員が必要。(2件)
- ・旧校舎や校庭をきちんと管理してほしい。(2件)
- ・給食がおいしくない。(2件)
- ・統合したことに対する意識の低い教員に不満を感じている。(2件)
- ・教員の学習指導方針に差がみられる。しっかり指導してほしい。(2件)
- ・人数が増えて、保護者参加の行事が中途半端になったり負担を感じたりした。(2件)
- ・親同士、知り合う機会が少なくなり、関係が希薄になった。(2件)
- ・再統合で四季の香小がなくならないよう願う。再統合するときはもっと計画的に。(2件)
- ・学校応援団を進めてほしい。体育館での放課後ひろばは他の活動と重ならないよう希望。(2件)
- ・インターネットや学級通信で、情報をもっと発信してほしい。(2件)
- ・35人学級への対応で、教室は足りるのか。
- ・このまま同じ顔ぶれで中学校へ行くと、新鮮さがなくなり、人間関係が固定されるのではないか。
- ・校舎が変わった元二小の保護者の方々の気持ちや意見を知りたい。
- ・人数が増えて活気がある反面、問題ごとにも多くなるのではないかと心配。
- ・人数が増えたことで他の年齢の子と触れ合う時間があまりないように感じる。
- ・その他、統合に関する感想など(8件)

■教員アンケート・集計結果

問2 光が丘四季の香小学校全体として捉えた場合、
統合して良かったですか。

統合して「どちらともいえない」と回答した割合が57.1%で最も高く、次いで「良かった」の25.0%が続いています。



上段: 回答数、下段: 割合

設問	統合前の学校			
	全体	光が丘第一小学校	光が丘第二小学校	その他
良かった	7 25.0	4 22.2	2 100.0	1 12.5
良くなかった	3 10.7	2 11.1	-	1 12.5
どちらともいえない	16 57.1	12 66.7	-	4 50.0
その他	2 7.1	-	-	2 25.0
計	28 100.0	18 100.0	2 100.0	8 100.0

■「良かった」と回答した教職員の主な意見

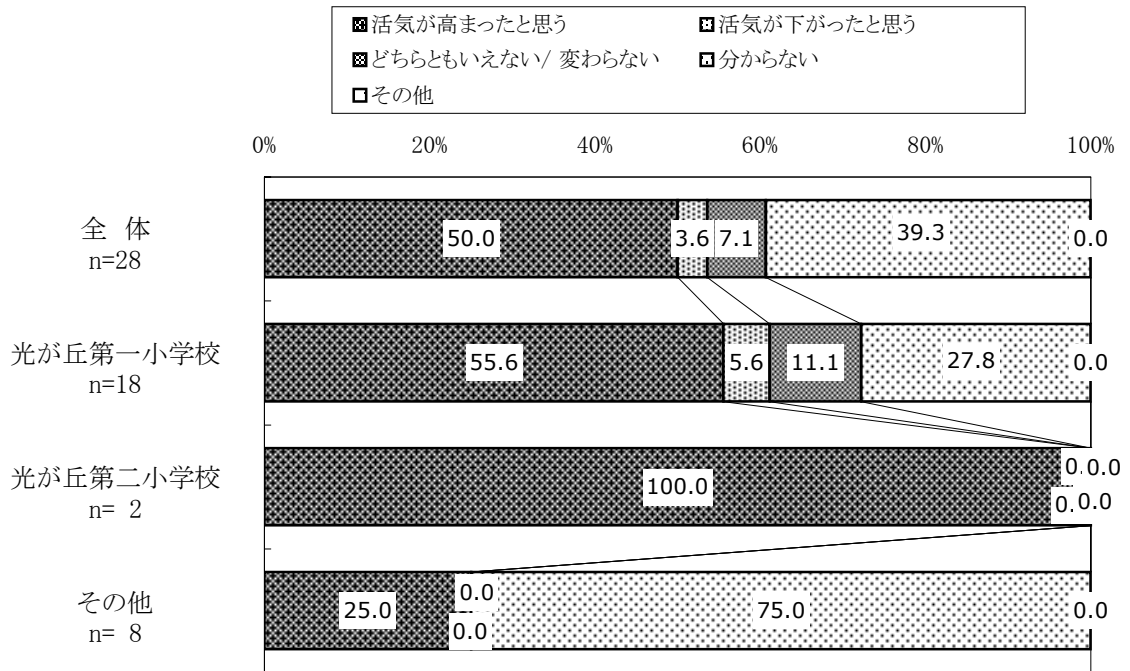
- ・人数が増えて活気が出た。(3件)
- ・児童の交友関係が広がった。(2件)

■「良くなかった」と回答した教職員の主な意見

- ・人数増により空き教室/スペースが減り、いろいろな場面で活動が制限される。
- ・大規模にするメリットがあまり感じられない。人数の多かった方の校風が強くなったことについて、保護者の不満に対する説得ができていない。少人数で見えてあげる方が落ち着くし、校舎も元二小の方にしておけば小中一貫研究もスムーズにいったと思う。

問3 児童数が増えたことにより、学校全体の活気に変化がありますか。

児童数が増えたことにより「活気が高まったと思う」と回答した割合が50.0%で最も高く、次いで「分からない」の39.3%が続いています。

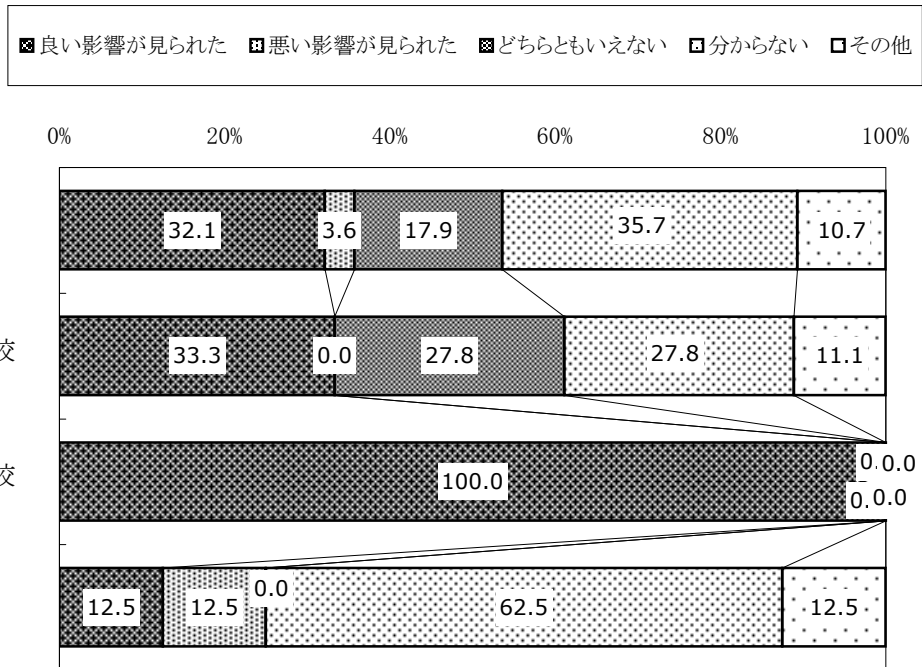


上段:回答数、下段:割合

設問	統合前の学校			
	全体	光が丘第一小学校	光が丘第二小学校	その他
活気が高まったと思う	14 50.0	10 55.6	2 100.0	2 25.0
活気が下がったと思う	1 3.6	1 5.6	-	-
どちらともいえない/ 変わらない	2 7.1	2 11.1	-	-
分からない	11 39.3	5 27.8	-	6 75.0
その他	-	-	-	-
計	28 100.0	18 100.0	2 100.0	8 100.0

問4 学級数が増えたことにより、児童の人間関係にどのような変化が見られましたか。

学級数が増えたことによる児童の人間関係の変化について、「分からない」と回答した割合が35.7%と最も高く、次いで「良い影響が見られた」と回答した割合が32.1%となっています。



上段: 回答数、下段: 割合

設問	統合前の学校			
	全体	光が丘第一小学校	光が丘第二小学校	その他
良い影響が見られた	9 32.1	6 33.3	2 100.0	1 12.5
悪い影響が見られた	1 3.6	- -	- -	1 12.5
どちらともいえない	5 17.9	5 27.8	- -	- -
分からない	10 35.7	5 27.8	- -	5 62.5
その他	3 10.7	2 11.1	- -	1 12.5
計	28 100.0	18 100.0	2 100.0	8 100.0

■「良い影響が見られた」と回答した教職員の主な意見

- ・友達が増え、人間関係が豊かになった。(4件)

■「悪い影響が見られた」と回答した教職員の主な意見

- ・のんびりタイプの子が、テキパキした子に口や態度で押される場面があった。

■「その他」と回答した教職員の主な意見

- ・高学年で、特に女子は元一小、元二小といったグループの形成が見られ、反目し合う場面があった。
- ・特に高学年は、クラスの中での自分のポジションが決まるまで、落ち着かない様子が続いた。

問5 学年規模が大きくなったことにより、学習活動にどのような変化が見られましたか。(良い点、課題等を具体的に書いてください。)

- ・子ども同士が学びあい、刺激しあえる。(3件)
- ・空き教室がなく窮屈で、学習環境にゆとりがない。(2件)
- ・スペースの問題で、学年合同での取り組みがむずかしい。(2件)
- ・グループ学習が活気づいた。(2件)
- ・学習教材や学習用具をそろえるのが大変。(2件)

問6 学年規模が大きくなったことにより、学校行事にどのような変化がありましたか。(良い点、課題等を具体的に書いてください。)

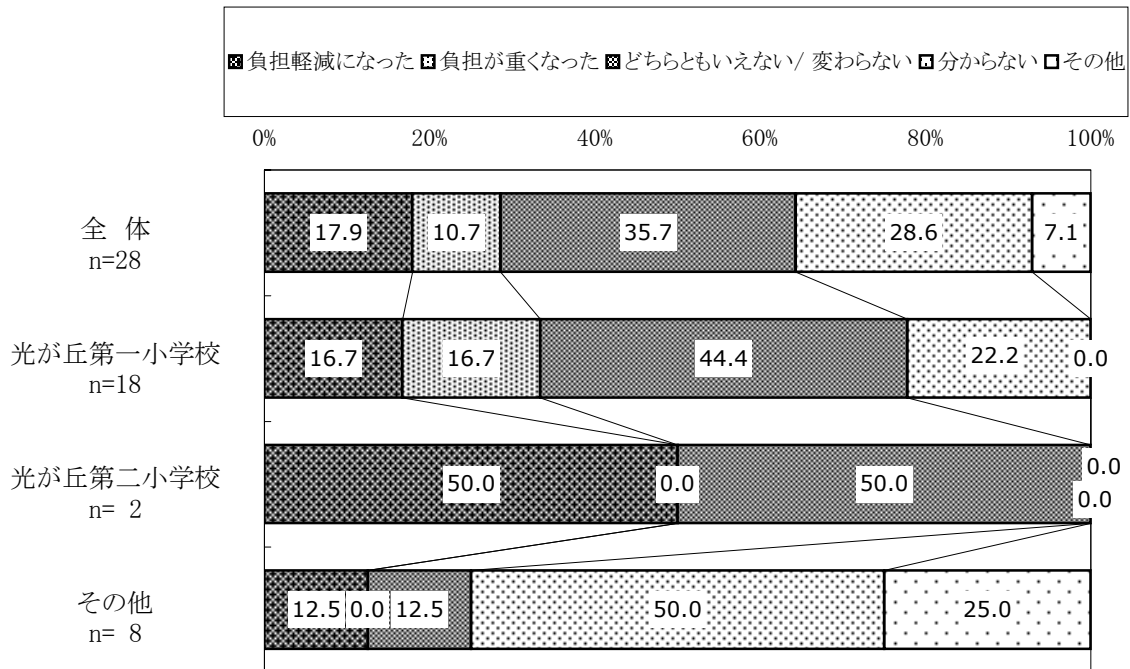
- ・人数が増えて活気が出た。(15件)
- ・学芸会において一人ひとりの出番が減ったり、全員を舞台に立たせる演出が困難だった。(10件)
- ・体育館が狭く、通路や保護者のスペースの確保がむずかしかった。(5件)
- ・遠足や校外学習で小回りがきかない。(2件)

問7 学年規模が大きくなったことにより、学校行事以外の特別活動にどのような変化がありましたか。(良い点、課題等を具体的に書いてください。)

- ・人数が増えて今までのように動けなくなったり、時間がかかるようになった。(4件)
- ・活気が出た。(3件)
- ・人数が多く危険だと感じることもあり、注意が必要。(2件)
- ・一人ひとりに指導が行き渡りづらくなった。(2件)
- ・2校の違いが大きく、新校としての方針がまとまらなかった。(2件)

問8 教員数が増えたことにより、校務分掌上の負担に変化があったと思いますか。※学校全体の業務量についてお答えください。

教員数が増えたことによる校務分掌上の負担については、「どちらともいえない/変わらない」と回答した割合が35.7%で最も高くなっています。次いで、「分からない」（28.6%）、「負担軽減になった」（17.9%）と続いています。

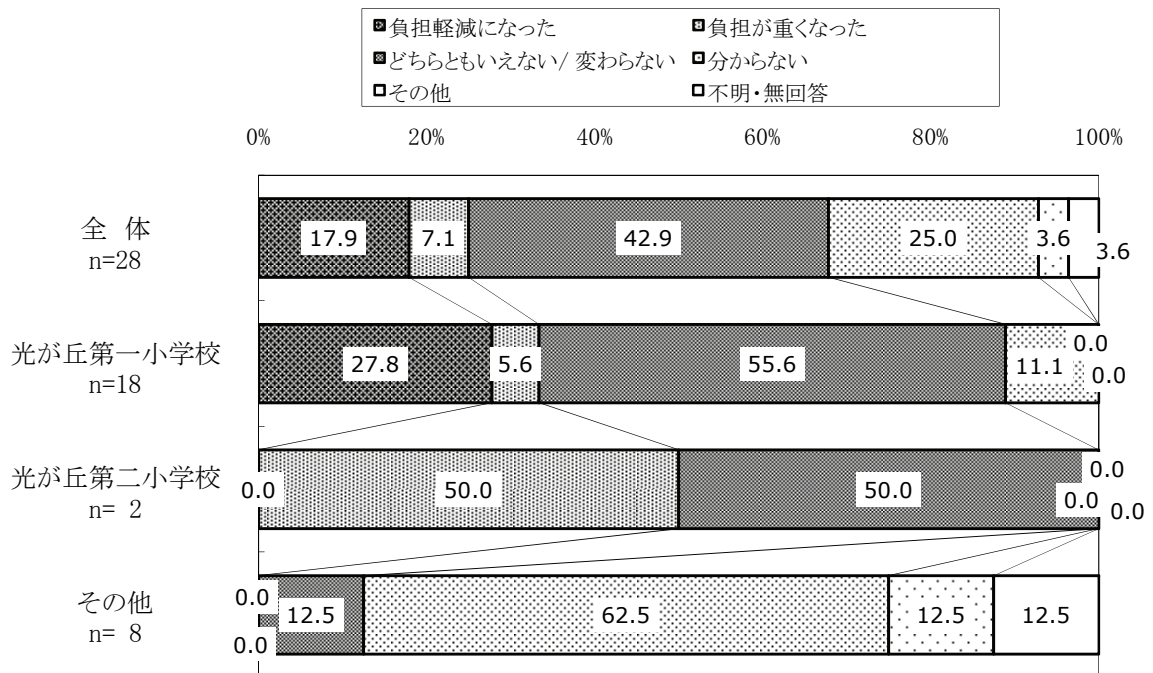


上段:回答数、下段:割合

設問	統合前の学校			
	全体	光が丘第一小学校	光が丘第二小学校	その他
負担軽減になった	5 17.9	3 16.7	1 50.0	1 12.5
負担が重くなった	3 10.7	3 16.7	-	-
どちらともいえない/ 変わらない	10 35.7	8 44.4	1 50.0	1 12.5
分からない	8 28.6	4 22.2	-	4 50.0
その他	2 7.1	-	-	2 25.0
計	28 100.0	18 100.0	2 100.0	8 100.0

問9 学校行事の運営などの負担に変化があったと思いますか。※学校全体の業務量についてお答えください。

学校行事の運営などの負担については、「どちらともいえない/変わらない」と回答した割合が42.9%で最も高くなっています。次いで、「分からない」(25.0%)、「負担軽減になった」(17.9%)と続いています。



上段:回答数、下段:割合

設問	統合前の学校			
	全体	光が丘第一小学校	光が丘第二小学校	その他
負担軽減になった	5 17.9	5 27.8	- -	- -
負担が重くなった	2 7.1	1 5.6	1 50.0	- -
どちらともいえない/ 変わらない	12 42.9	10 55.6	1 50.0	1 12.5
分からない	7 25.0	2 11.1	- -	5 62.5
その他	1 3.6	- -	- -	1 12.5
不明・無回答	1 3.6	- -	- -	1 12.5
計	28 100.0	18 100.0	2 100.0	8 100.0

教員 主な自由意見 (要旨)

- ・今年子ども達同士をつなげることを大切に考えて1つ1つやってきた。とにかく子どもが安心して生活、学習できるように努力した。また、保護者とは連絡を密にし、連携できるよう配慮した。教職員とも協力して進めた。
- ・子ども達は、教員が思うよりもスムーズに友達となじみ、友達が増えたことをプラスにとらえていると思う。
- ・校舎の工事が夏休み中で終わらず、本当に大変で、児童も教職員も困った。
- ・小中一貫を考えたら旧二小の校舎の方がよかった(旧一小の児童を、旭町小と旧二小に振り分ける)。見通しを持った計画にしてほしかった。今からでも考え直せるところは直してほしい。
- ・担任との連携はとりやすくなったが、校内通級がとて多くなった。空き時間に、担当児童だけでなく通級児童以外の児童のフォローに入る事も多くなった。
- ・地元の方々や両校の保護者と十分すぎる協議会を持たないと、心に不安と不満のあるままのスタートは悲しい。両校の教職員が、次年度の教育計画や備品、校具についてもっと話し合う時間がなければ、混乱が多いと感じた。
- ・職員室が狭いので大きくしてほしい。6年(1年生が6年生になるまで)たたないと新しい学校にはならないと思った。生活ルームなど、空き部屋がほしい。旧一小と旧二小で新校のはずなのに、校舎は旧一小のものを使っているため、旧一小に統合された感じがある。統合に向けて、教職員の準備(体育関係の準備や用具なども)や話し合いが十分ではなかった。