

第13回 外環事業に伴う大泉ジャンクション周辺地区安全対策等連絡会

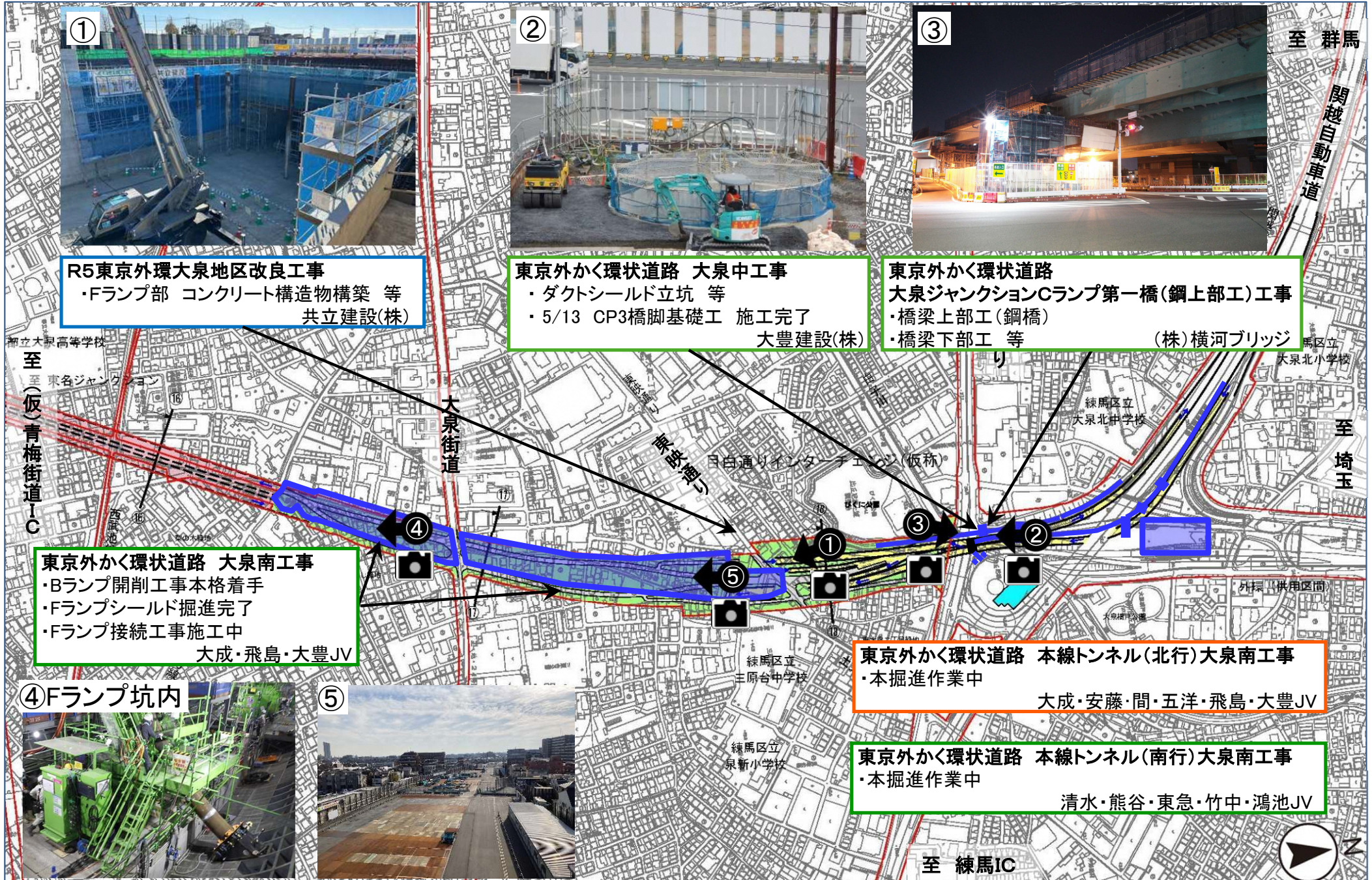
大泉JCT工事の状況について

令和6年2月20日



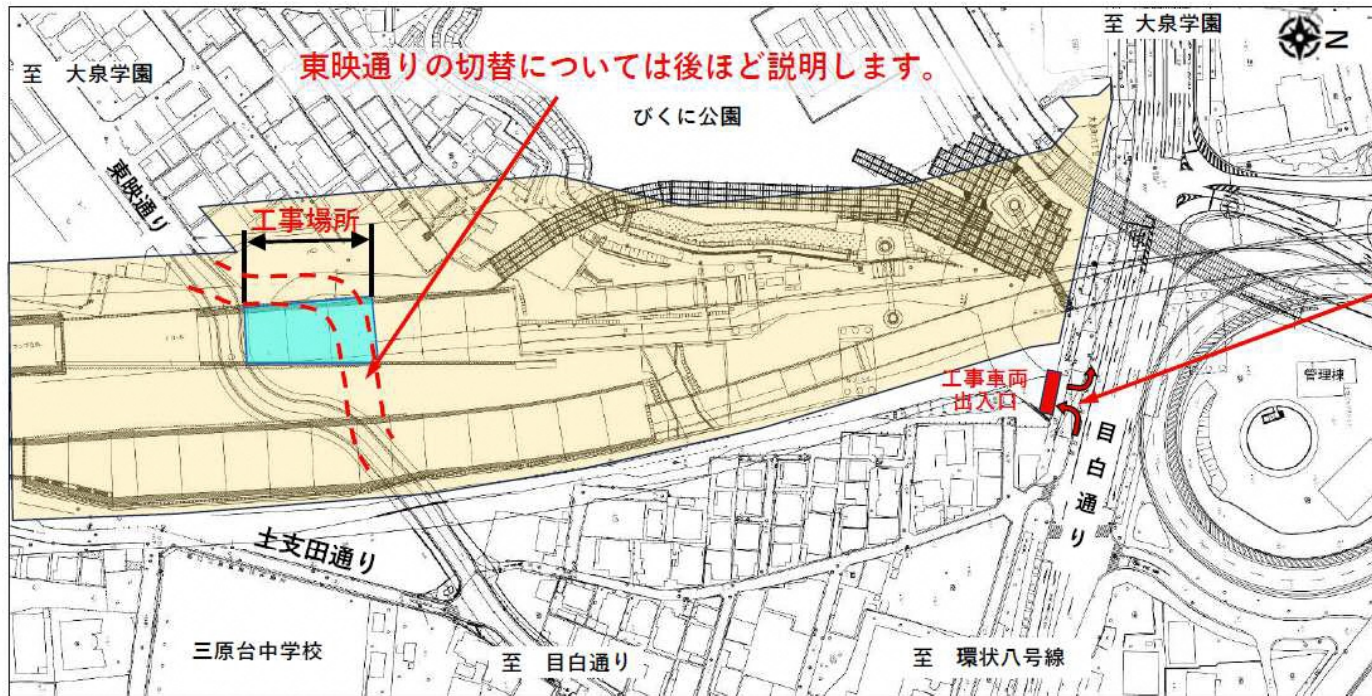
工事状況 (大泉JCT)

R6年1月末現在



1. 大泉地区改良工事 工事状況

東京外かく環状道路を関越自動車道に接続するためのコンクリート構造物を構築しております。



出入口部の写真

工事車両の出入り

入場：目白通りから左折して工事現場に入ります
退場：工事現場から左折して目白通りへ出ます

- 工事件名 R 5 東京外環大泉地区改良工事
- 工事期間 令和5年12月13日(水)～令和6年7月末日(予定)
- 工事内容 コンクリート構造物の構築
- 作業時間 8:00～17:00(昼間施工)
※交通状況などにより作業時間のずれが生じる場合があります。
- 休日 原則として、土曜日・日曜日・祝日
※天候等により変更になることがあります。

2. Cランプ第一橋（鋼上部工）工事 工事状況

R6年に大泉ジャンクションにおいて、橋りょうに設置している足場の撤去作業を行うため、大泉インターチェンジの入口の夜間閉鎖を実施予定

■実施時期

R6年 夏～秋ごろ **計5夜間**を予定

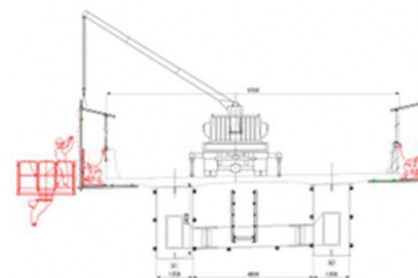
■通行止め区間

- ・外環道(外回り)大泉IC 入口
 - ・関越道(下り線)大泉IC 入口
- 22:00～5:00 閉鎖

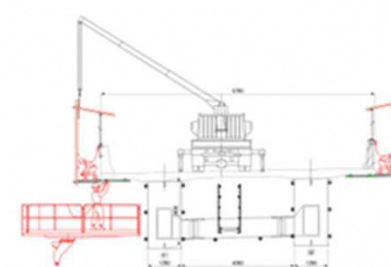


■主な工事内容

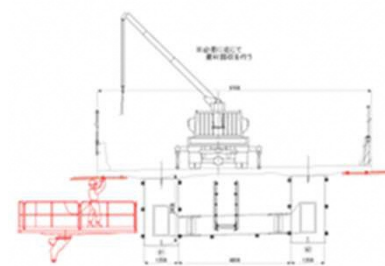
STEP1 シート・コンパネ・ネット撤去



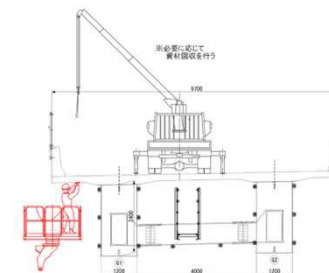
STEP2 朝顔撤去



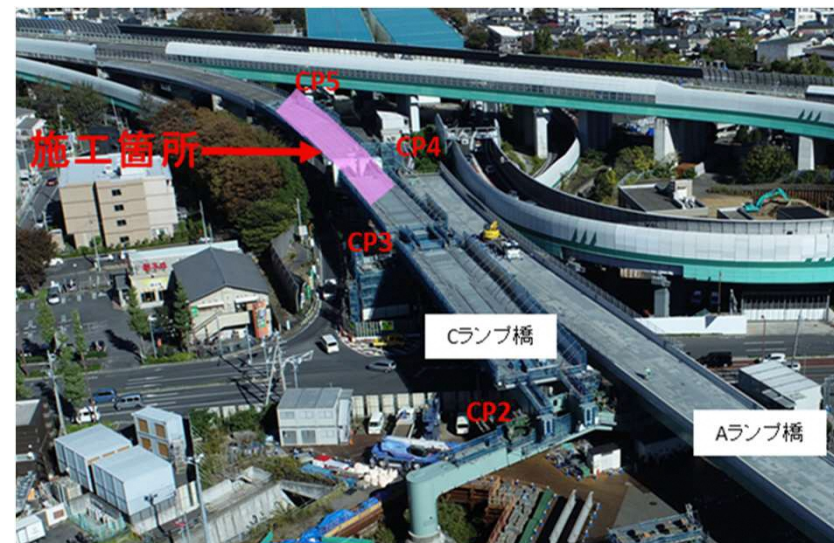
STEP3 下面足場撤去



STEP4 撤去部タッチアップ 初期点検



■施工箇所



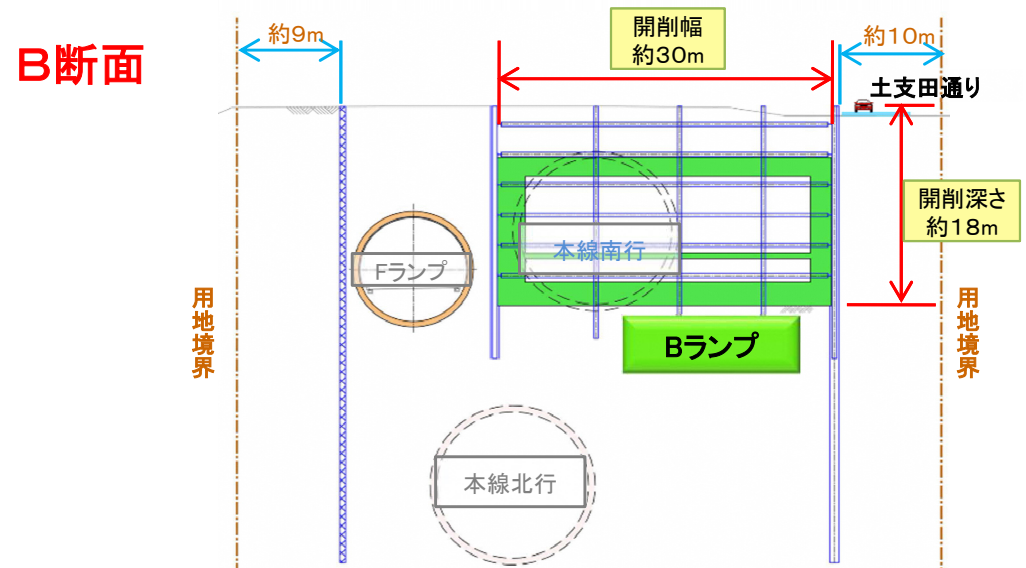
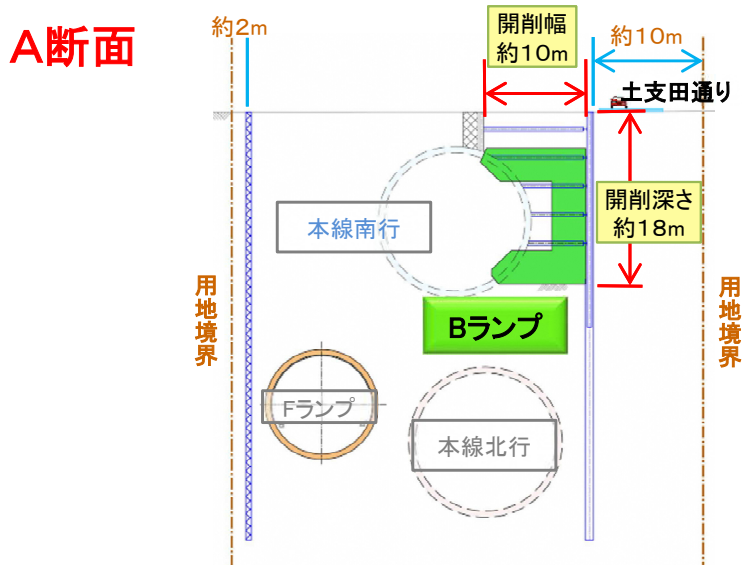
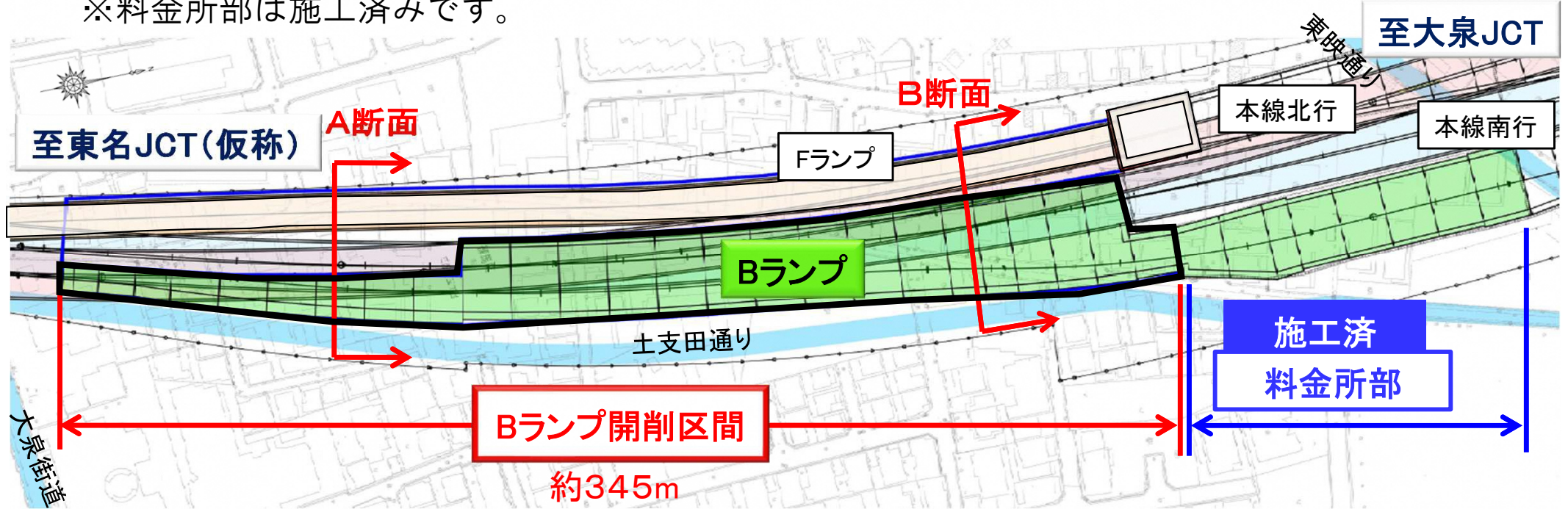
※詳細の日程は現在調整中 決定次第別途お知らせいたします

2. 大泉JCT地上部 B・Fランプ工事状況



2. 大泉JCT地上部 Bランプ開削工事概要

- Bランプ開削区間では地上部から開削を行い、本線南行に流入するための構造物を構築します。
※料金所部は施工済みです。



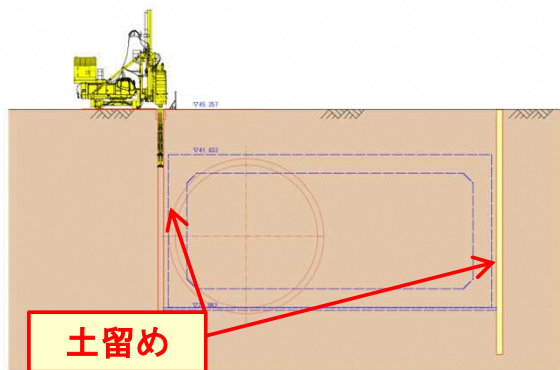
- A断面付近は、本線南行トンネルを部分的に撤去し、コンクリート構造物を繋げて幅員を広げます。

- B断面付近は、本線南行トンネルを撤去し、新たにコンクリート構造物を構築します。

2. 大泉JCT地上部 Bランプ開削工事の流れ

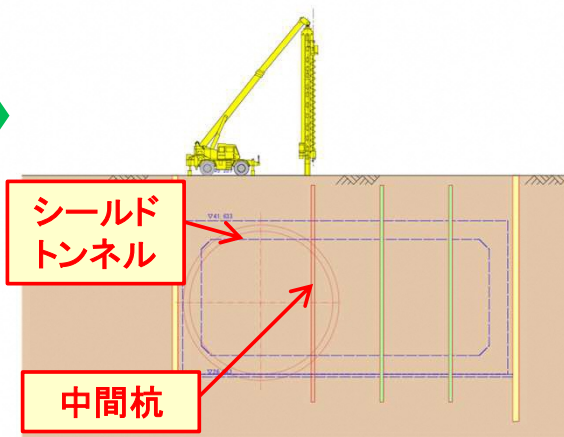
①土留め工

地中を掘った際、土砂の崩壊を防ぐ壁を構築します。



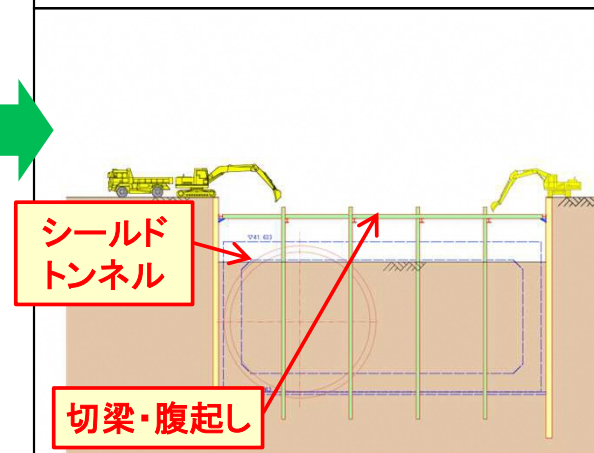
②支保工(中間杭)

壁を支えるための突っ張り部材を固定する杭(中間杭)を設置します。



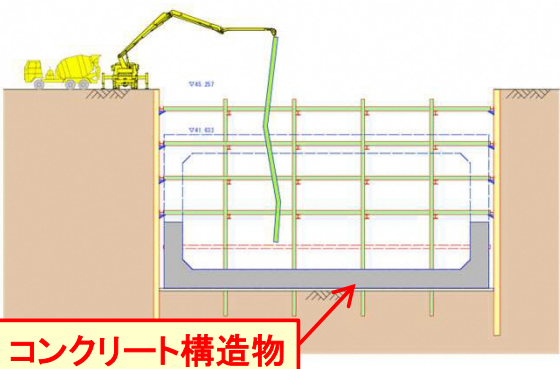
③掘削・支保工(切梁・腹起し)

掘るのに合わせて、突っ張り部材(切梁・腹起し)を設置します。



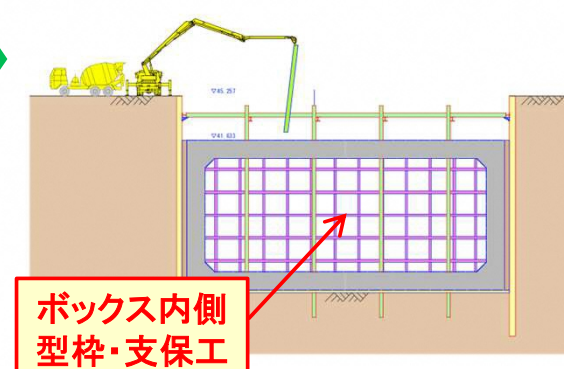
④本体構造物構築(1)

鉄筋・型枠を組み立ててコンクリートを打設します。



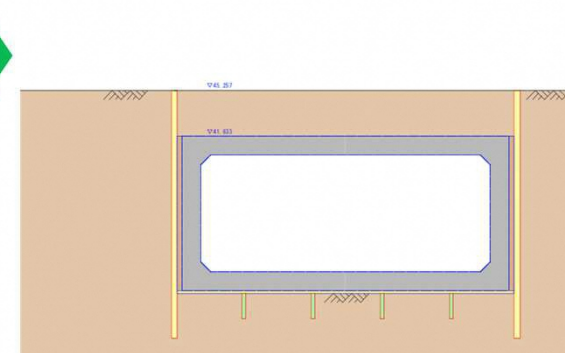
⑤本体構造物構築(2)

構造物の天井となる部分を構築するために内側に支えを組み立ててから天井部分を構築します。

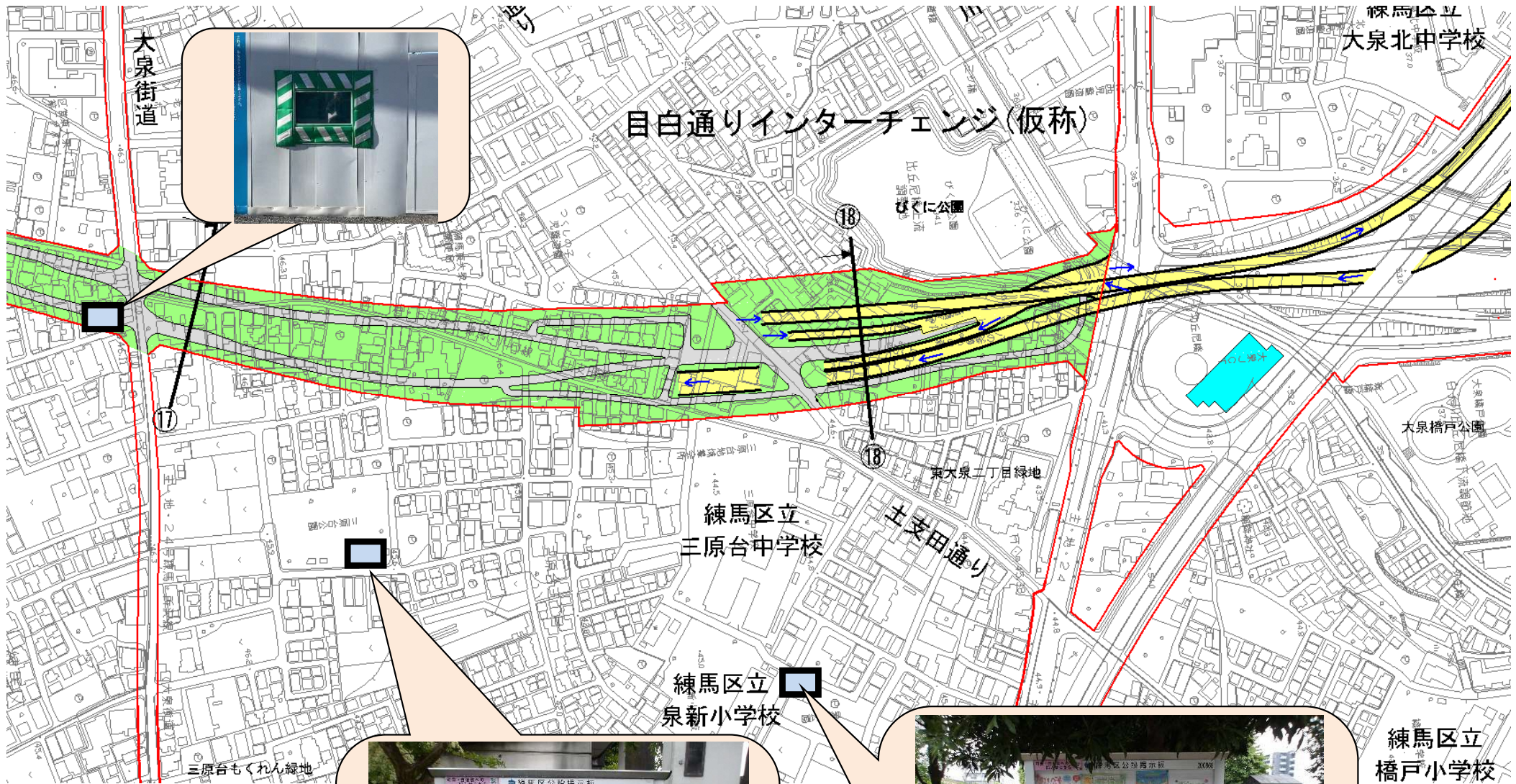


⑥支保工撤去・埋戻し

コンクリートが固まったら、内側の支えを取り外し、残りを埋戻します。



2. 大泉JCT地上部 Bランプ開削工事 掲示板位置



 : 掲示板

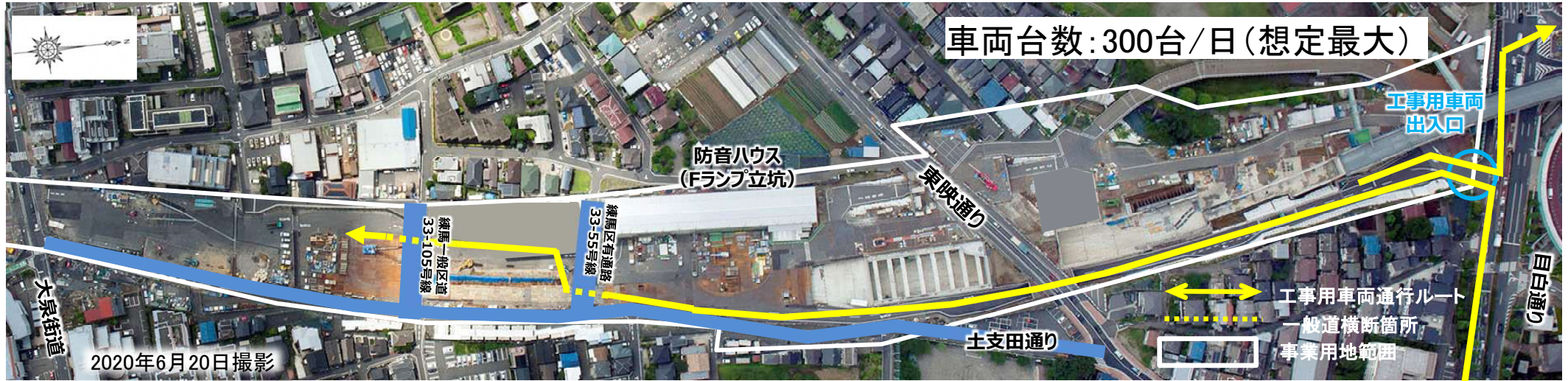
掲示予定内容

- ・ 作業予定 (毎週)
- ・ 地表面計測結果 (毎週)
- ・ 振動騒音計測結果 (計測時)



練馬区立
橋戸小学校

2. 大泉JCT地上部 Bランプ開削工事道路利用形態



- 工事用車両は、事業用地内（工事現場内）を通行します。
- 目白通り出入口および一般道横断箇所には交通誘導員を配置し、歩行者及び一般車両の安全を確保します。
- 工事用車両には、車両管理番号、工事名等を記載した工事用プレートを提示します。
- 工事関係者全員に新規入場時の教育を実施の上、定期的に行っている安全大会等の場においても安全運転の啓発を行い、工事用車両の安全な運行に努めます。
- 練馬区有通路33-55号線および練馬一般区道33-105号線は工事の進捗により一時的に通行止めを実施します。
(33-55号線通行止め時期：2024年6月頃予定 33-105号線通行止め時期：2025年1月頃予定)
通行止めを実施する際は迂回路を設定し、事前にチラシを配布してお知らせをします。

交通誘導員(目白通り出入口)

交通誘導員(一般道横断箇所)

工事用プレートの表示



46

NEXCO
東日本

東京外環工事車両

No. ●●

大泉南工事

大成・飛島・大豊JV

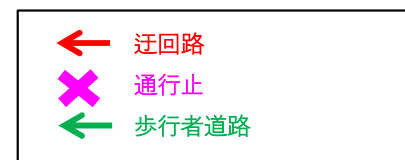
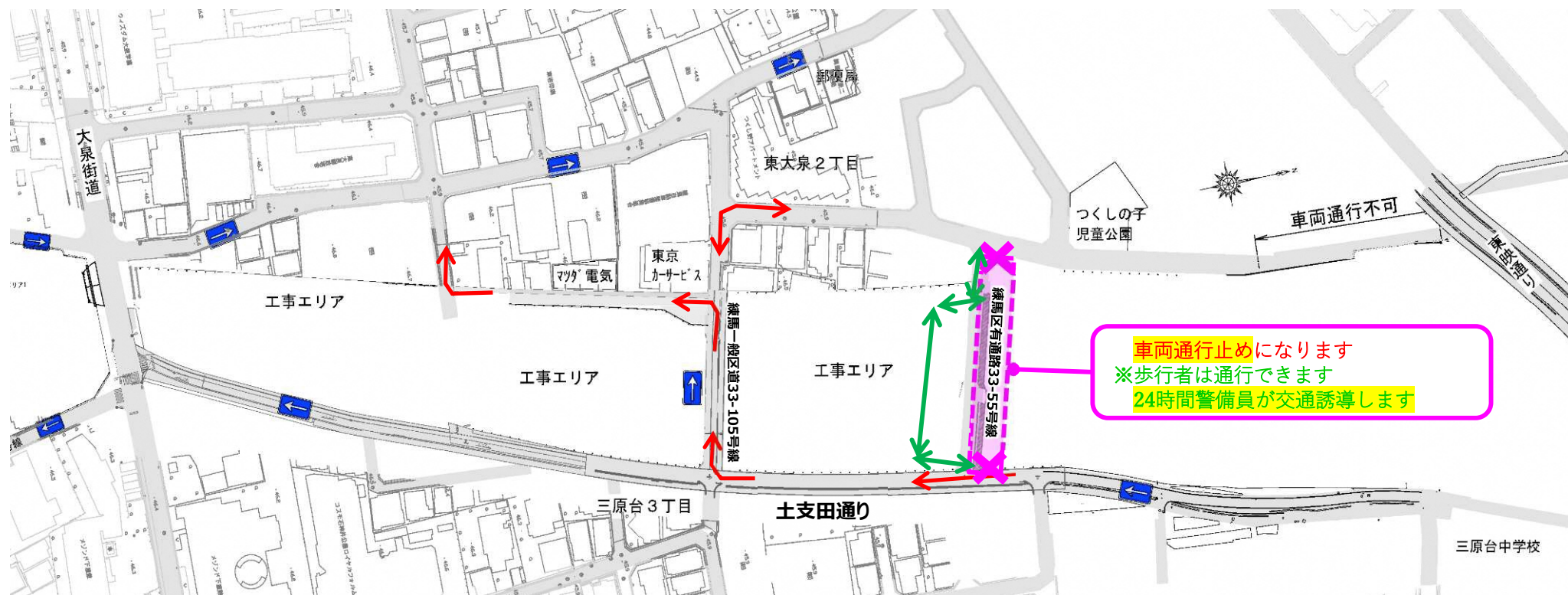
2. 大泉JCT地上部 Bランプ開削工事 迂回路計画 (練馬区有通路33-55号線通行止め時)

●練馬区有通路33-55号線通行止め時期：2024年6月頃予定

通行止め期間：2週間程度（予定）

※事前にチラシを配布してお知らせをします。

※工事進捗により時期が変動する可能性があります。



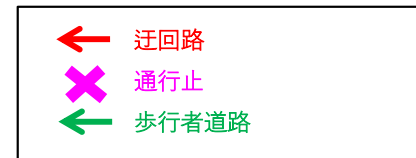
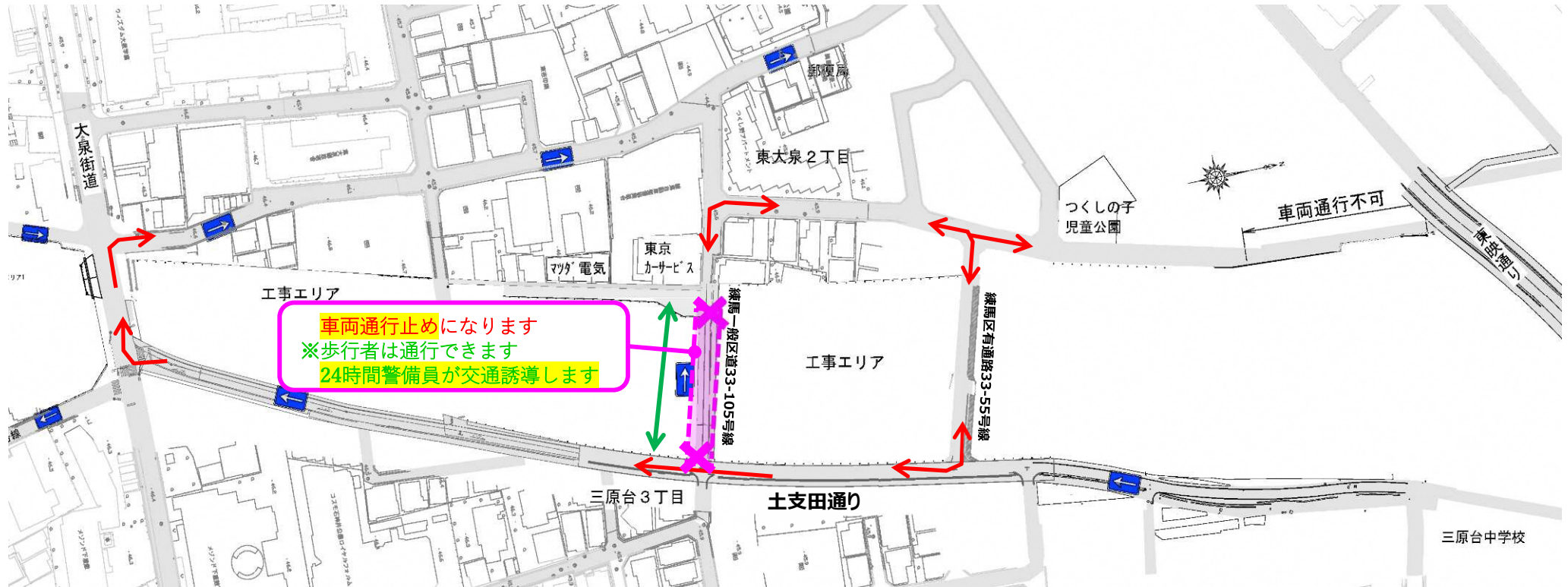
2. 大泉JCT地上部 Bランプ開削工事 迂回路計画 (練馬一般区道33-105号線通行止め時)

●練馬一般区道33-105号線通行止め時期：2025年1月頃予定

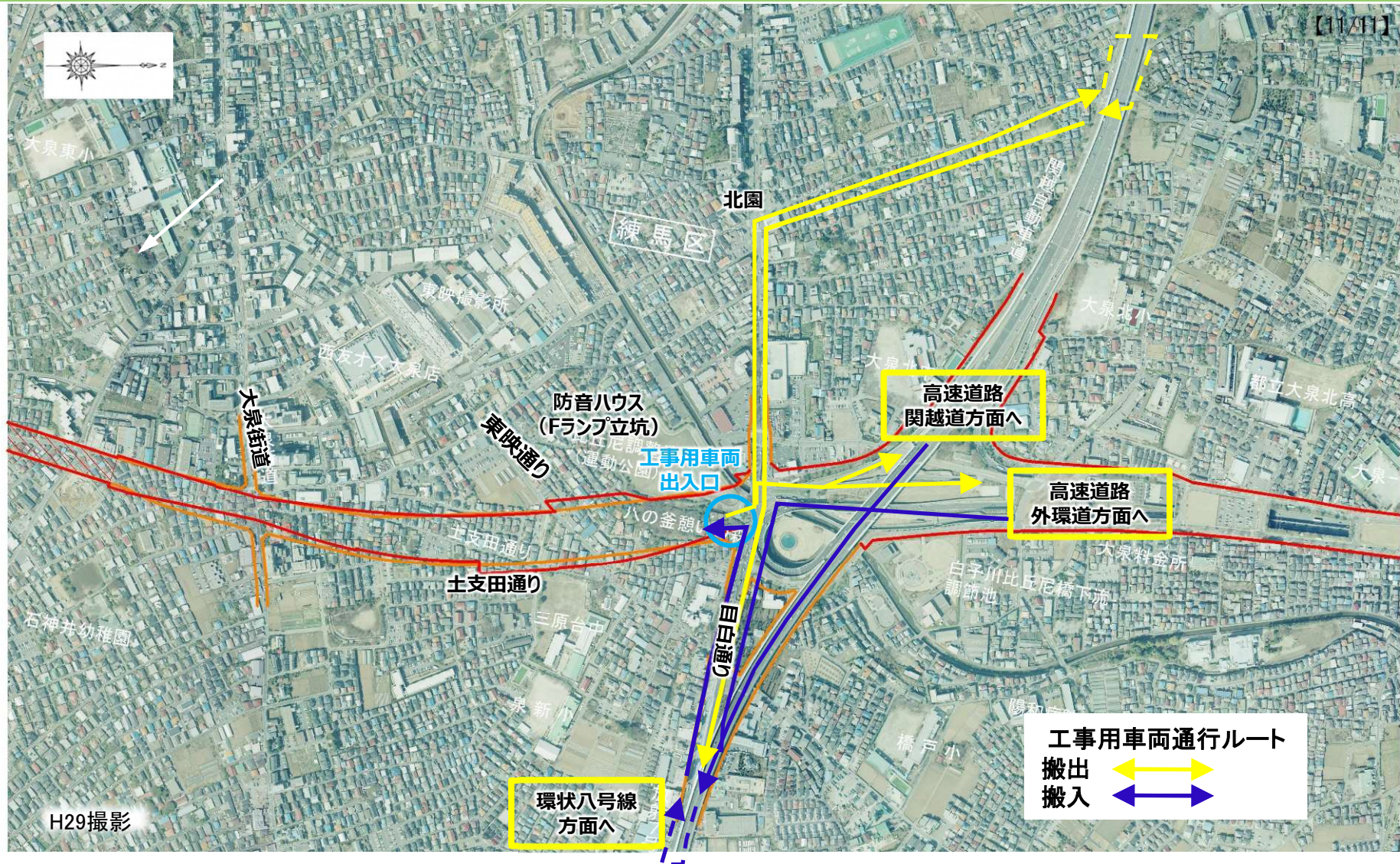
通行止め期間：2週間程度（予定）

※事前にチラシを配布してお知らせをします。

※工事進捗により時期が変動する可能性があります。



2. 大泉JCT地上部 Bランプ開削工事 土砂運搬路

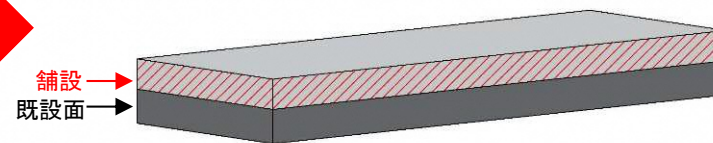
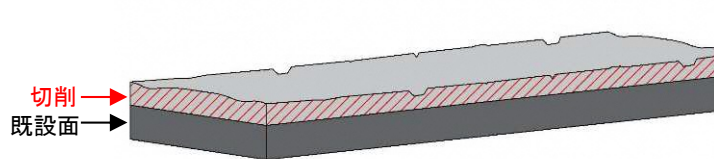
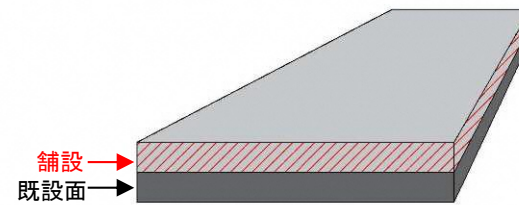
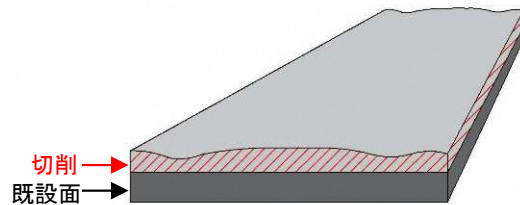


- 掘削した土砂は目白通りの出入り口から高速道路もしくは一般道を使用して搬出します。
一般道を使用する場合は、目白通りを一度西に進み、北園の交差点を右折し関越道付近を迂回し、再び北園の交差点から目白通りに流入し、環状八号線方面へ行きます。
車両を搬入する際は、目白通りの出入り口から現場内に入場します。
工事用車両の安全な運行に努め、地域の皆さまにご迷惑をおかけしないようにします。

2. 大泉JCT地上部 大泉街道工事概要状況

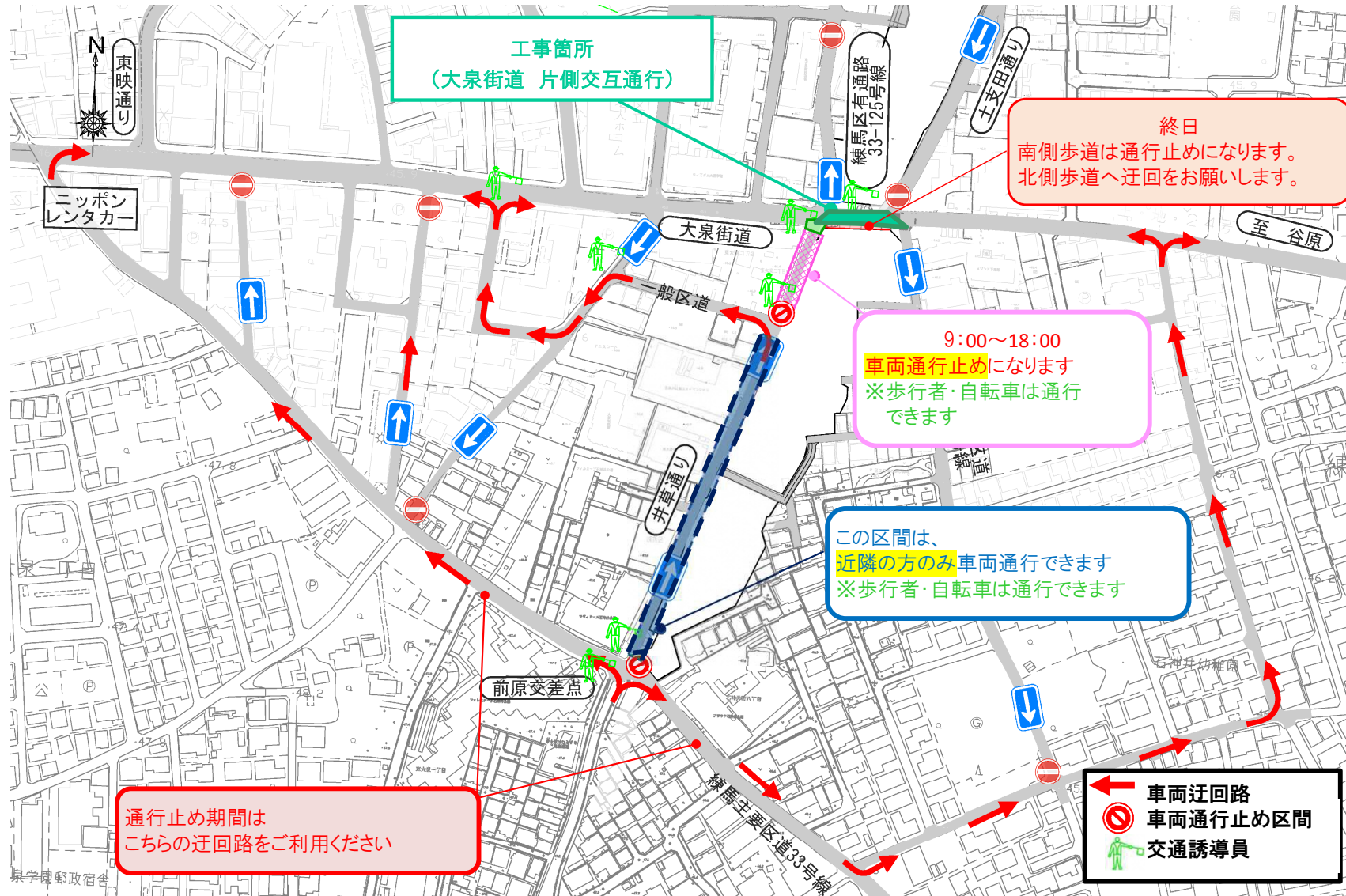
切削オーバーレイ

路面を削って舗装を新設する舗装改良工法



2. 大泉JCT地上部 大泉街道工事 迂回路計画

- 井草通り：練馬区石神井町8丁目55、56番地付近（車両通行止め）：年内実施予定
- 大泉街道：練馬区石神井町8丁目56番地付近（片側交互通行）：年内実施予定
- ※事前にチラシを配布してお知らせをします。



3. 本線シールド（南行き）

工事状況

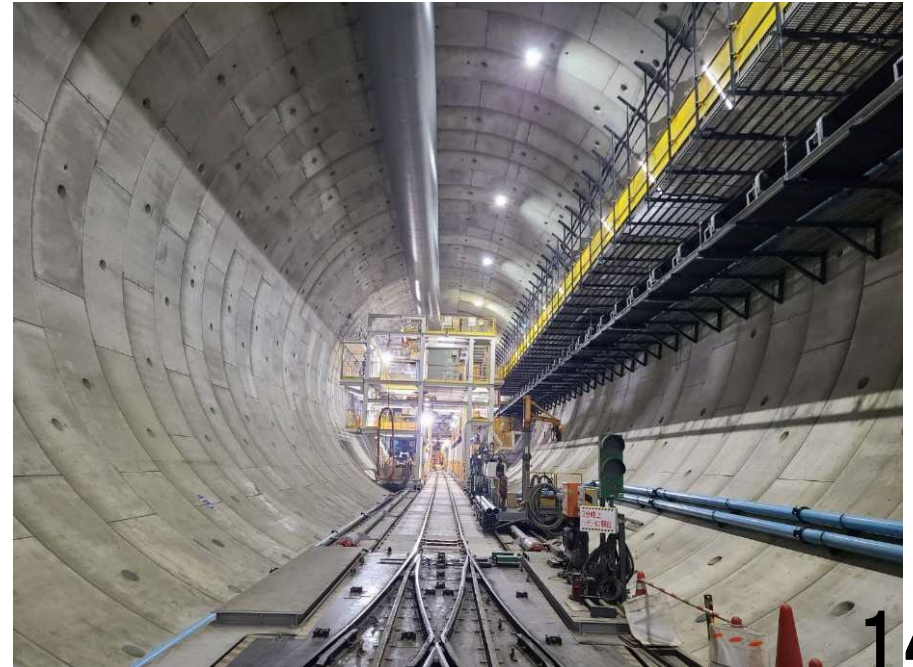
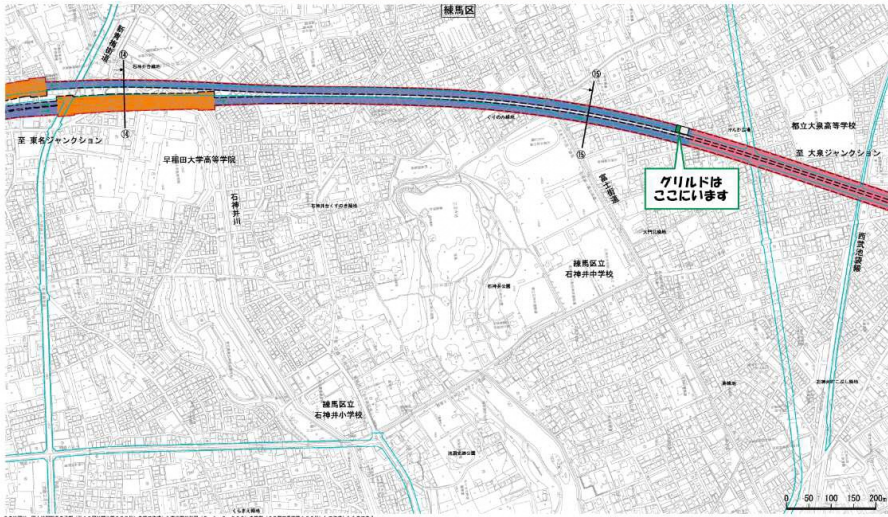
グリルドはどこ？



2024年02月01日 7時時点

東京都練馬区石神井台3丁目（大泉JCTから1962m）

JCT、ICは省略



4. 本線シールド（北行き） 工事状況

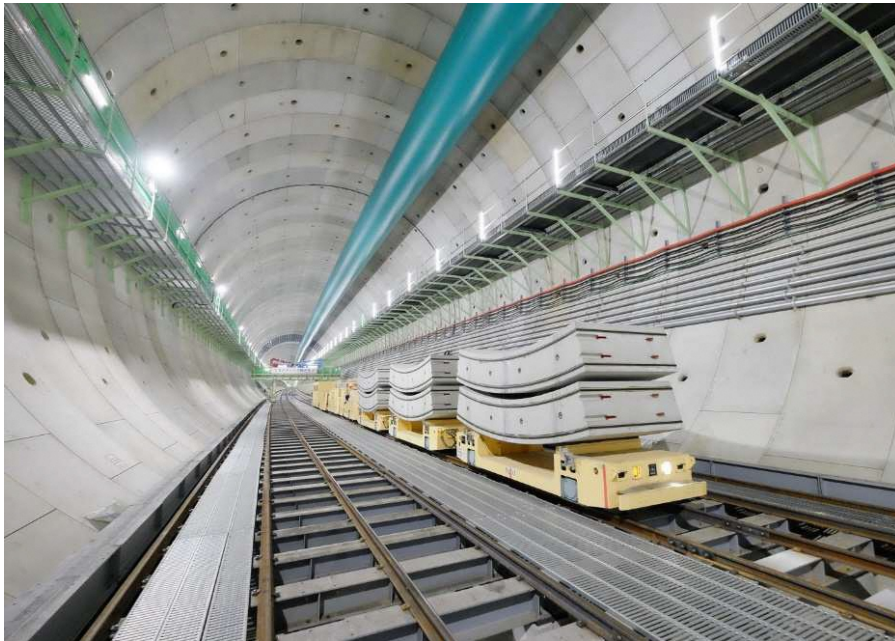
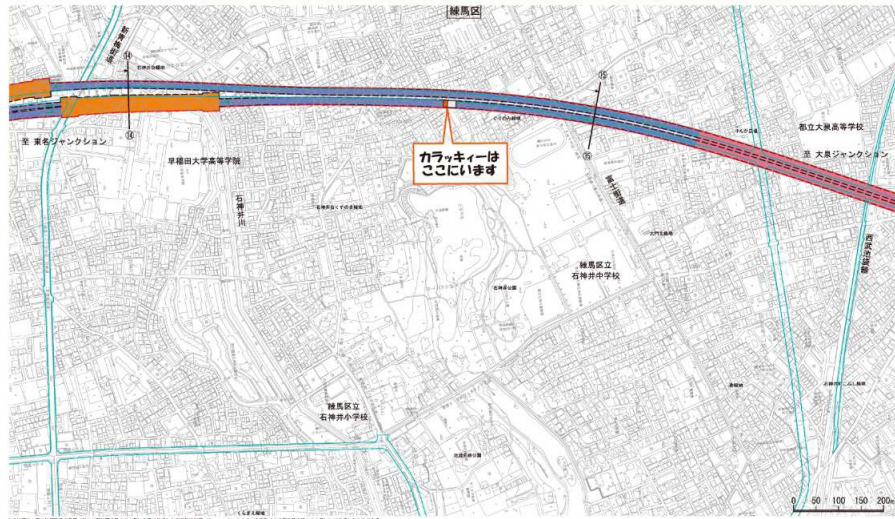
カラッキイーはどこ？



2024年02月01日 7時時点

📍 東京都練馬区石神井台2丁目（大泉JCTから2502m）

JCT、ICは仮称



5. その他の取組み

工事の現場視察会

- 事業へのご理解、シールドトンネル工事などがどのように行われているかを地元の皆さまに知って頂くため、工事の進捗状況などに合わせ現場視察会の開催を検討していきます。



【令和5年11月 上石神井地区 小学生の現場見学状況】

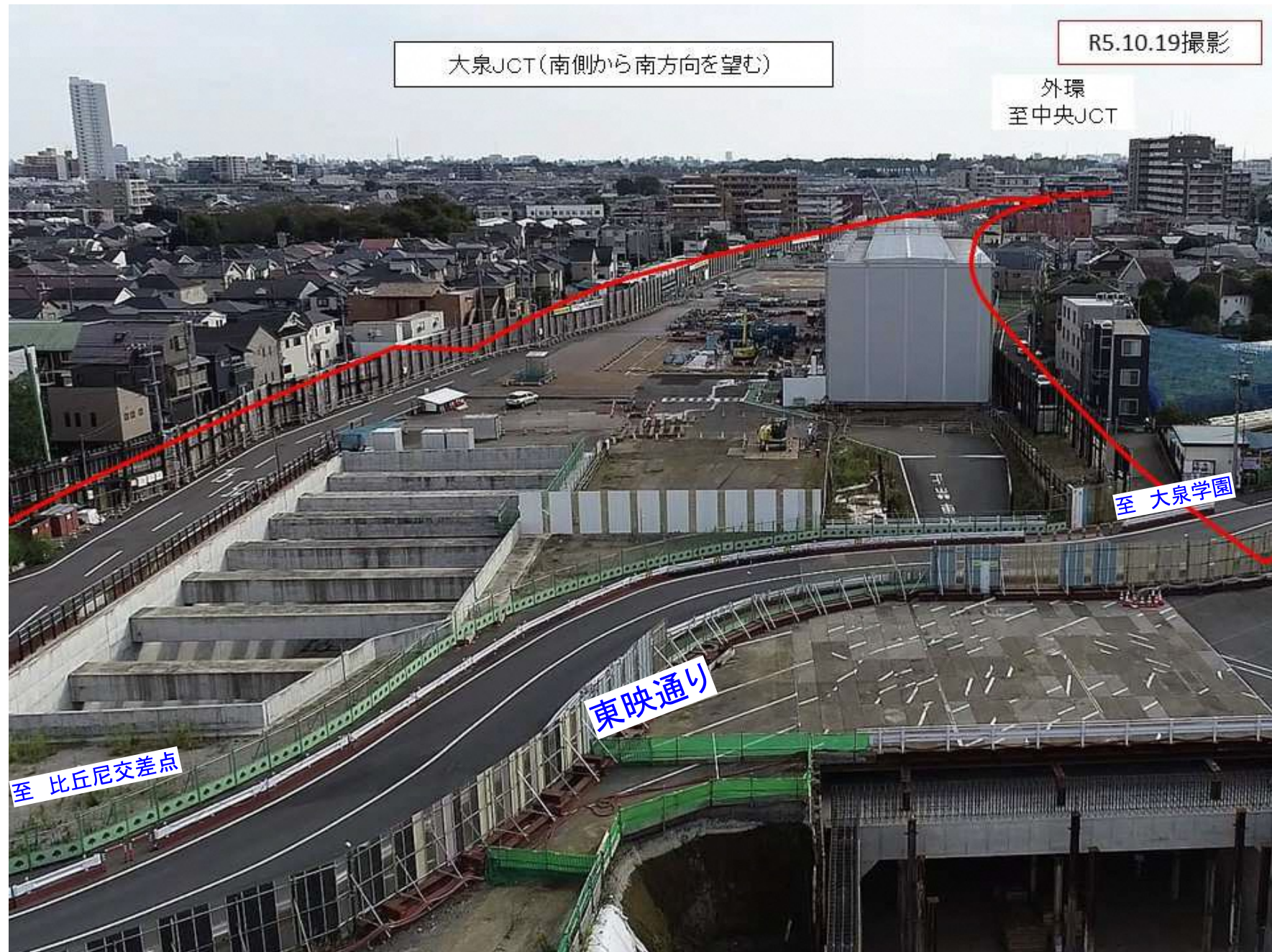
自然災害等の発生は関係自治体と連携協力し対応

- 自然災害(大雨、暴風、降雪(大雪、地震等)などの発生時は関係自治体、関係機関と事業者と連携協力し対応を実施いたします。



【令和6年2月 通学路等の除雪および凍結防止剤散布状況】

(参考) 大泉JCT工事進捗状況写真 (南方向を望む)



過去の写真も東京外かく環状国道事務所のホームページに掲載しております。

(参考) 大泉JCT工事進捗状況写真 (北方向を望む)



過去の写真も東京外かく環状国道事務所のホームページに掲載しております。