

世帯と人口

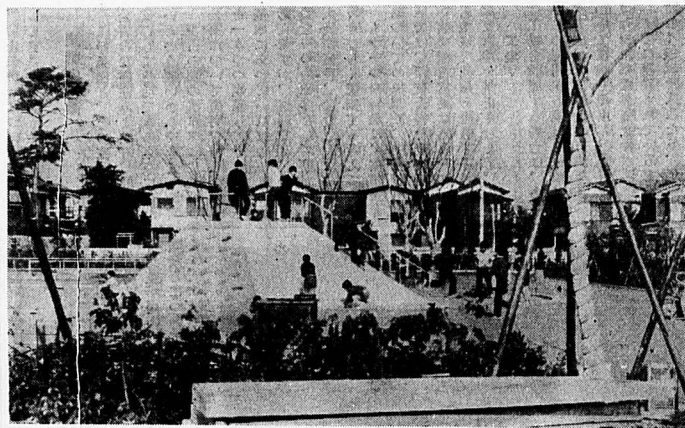
男	263,231人
女	249,477人
計	512,708人
世帯数	172,732

(3月1日現在)

ねりま区報

練馬区〈広報室〉 豊五北6丁目12番地

区の役所 (993) 1111代
 てんわ 区民相談所 (994) 2234代
 石神井庁舎 (996) 0611代
 相談室 (996) 0731



すすむ公園の建設(区立西大泉公園)

基礎的都市施設の充実 土木事業をより促進

商店街の近代化 児童青少年老人対策も

昭和45年度予算編成の基本的姿勢については、昭和44年度と同様、当初に積極的な編成をいたしました。事業の重点は、行政施設建設五カ年計画にそって計上いたしました。昭和44年度の債務負担行為の事業費の計上を優先的にしなればならぬため、残念ながら一部予算計上を削減せざるを得ませんでした。が、本年度の区政運営については、土木事業のよりよい促進、市民の安全と明るく清潔な環境づくり、児童、青少年、老人対策、商店街の近代化促進などを重点的に前進させたいと考えております。

区の財政については、現在、都区財政調整の仕組の中で、区の申請を特に認められての財源の大幅な増加は極めて困難であります。しかも一方において、財政需要は既定、新規にも増加せざるを得ない実情にあります。この苦しい実情の中で財源の確保を計るためには、都区財政調整の根本的な改善を必要とします。幸い東京問題調査会の助言においてこの問題を根本的に検討すべきだといわれておりますので、その検討の過程において主張すべきことは主張して改善の方向に引き続き努力をはかりたいと思っております。

区長所信表明

最後に、昭和45年度事業推進のために一部組織の改正を行いたいと思っております。それは、土木部を全面的に改組して新たに公園課、土木出張所を設けました。また、また厚生部につきましては、保育園の管理を中心として児童福祉を専門する児童課を新設いたしました。

以上、昭和45年度の施策について所信の一端を述べた次第であります。

教育委員さきまる

三月二十八日の本会議で、かねて欠員(二名)だった教育委員が委員がたつと決まりました。高野三十三(はやしやうさく)、鈴木健雄(すずき よしお)南大泉町五九。

昭和四十五年度「一般会計」
 「特別会計」の各予算額百三十億円のあらましは以下のとおりです。「一般会計」予算の規模は前年度に比べ約二億五千万円(13・8%)の増加です。

●一般会計 一億五千二百六十六万九千八百八十九円
 ●特別会計 十二億七千八百八十九円

ラントハイツ解放のための対策経費四十六万九千九百九十九円、交通安全対策費八十三万五千九百九十九円、井戸の枯れの家庭への給水トラックの借りあげ費八延べ百五十台九十六万九千九百九十九円、区民意識調査のための経費五百五十六万五千九百九十九円、出張所建設費八三万九千九百九十九円、石神井庁舎建設費二億一千九百九十九万九千九百九十九円、本年十月に実施される国勢調査経費二千四百六十八万八千九百九十九円、商業統計調査費百五十四万四千九百九十九円。

追加議案

△第十七号 昭和四十四年度練馬区一般会計補正予算
 △第十八号 昭和四十四年度練馬区国民健康保険事業会計補正予算

△第十七号 昭和四十四年度練馬区国民健康保険事業会計補正予算
 △第十八号 昭和四十四年度練馬区国民健康保険事業会計補正予算

昭和四十五年度予算のあらまし

門簡易舗装十萬円、中級舗装六萬五千円、オートバイレーン二萬二千円、側溝改修三億五千八百六十六万九千九百九十九円、橋梁新設四百七十七万九千九百九十九円、ゴキブリ駆除対策費二千九百九十九万七千九百九十九円、アメリカンホリ防除二百八十四万九千九百九十九円、(産業融資貸付)金九千九百九十九万九千九百九十九円、利子補給金八百五十三万九千九百九十九円、商工補助および経営実地指導経費百五十四万四千九百九十九円。

●国民健康保険事業会計
 歳入歳出：二千六百九十八万三千円
 歳入のおもなものは、事業収入の一千五百三十三万九千九百九十九円、繰り入れ金八百八十四万九千九百九十九円など。歳出は、維持運営費、貸し付け金など。

●学校給食会計
 歳入歳出：五億二千九百九十九万三千円
 歳入のおもなものは、給食費の五億二千九百九十九万九千九百九十九円、繰り入れ金、給食費の五億二千九百九十九万九千九百九十九円、図書館図書購入費三百二十万九千九百九十九円、図書館図書購入費三百二十万九千九百九十九円、移動図書館建設費六百六十八万八千九百九十九円、図書館建設費二億三千九百九十九万八千九百九十九円、体育館建設費三百九十九万九千九百九十九円。

第1回 区議会定例会おわる 補正予算などを可決

練馬区議員の旅費に関する条例の一部を改正する条例(区に勤務している職員が公務出張する場合の旅費を引き上げることによる)の改正です。

△第二十一号 練馬区国民健康保険条例の一部を改正する条例(これは、今までの養老費三千円を五千円に引き上げるための条例改正です)。

△第二十四号 グラントハイツ跡地利用に関する意見書(これは、グラントハイツの跡地を市民の皆さんの福祉の向上に役立て、地域の発展に寄与するために都知事、大蔵大臣、建設大臣あて練馬区議会議長名で提出したものです)。

第一回区議会定例会は三月二十八日に終了し、前月の当広報でお知らせしました十一議案、特別委員会が審議されたうえ、第二十三議案を除いてすべて可決されました。

△第十七号 昭和四十四年度練馬区一般会計補正予算
 △第十八号 昭和四十四年度練馬区国民健康保険事業会計補正予算

△第十七号 昭和四十四年度練馬区国民健康保険事業会計補正予算
 △第十八号 昭和四十四年度練馬区国民健康保険事業会計補正予算

四月のことを和名で、卯月(うづき)といいます。陰暦ですら、いまの太陽暦ではおおよそ五月ごろにあたります。卯月というごまの由来は、一般的には卯の花の咲く季節だからとされていますが、一説には穀物の種を「植える月」が「ちまつた」といわれます。卯の花は、日本のほとんどの全域の原野に自生するうづき(空木)の花のことです。この木の茎の中がからになっているところからこの名がありますが、五月頃になると白い五弁の花を咲かせ初夏の風物詩としてかかせま

●国民健康保険事業会計
 歳入歳出：二千四百八十八万九千九百九十九円
 歳入のおもなものは、国庫支出金十三億三千三百三十三万九千九百九十九円、都支出金六億二千七百二十万九千九百九十九円、保険料四億五千四百四十九万九千九百九十九円、など。

●公益質屋事業会計
 歳入歳出：一千六百九十八万三千円
 歳入のおもなものは、事業収入の一千五百三十三万九千九百九十九円、繰り入れ金八百八十四万九千九百九十九円など。歳出は、維持運営費、貸し付け金など。



通行の安全に信号・標識をかくす路上に出た枝葉を切り取りましょう

もよおし 尾瀬をキャンバスに! アマチュア野外写生会



前回の野外写生会(朝霧高原)

すばらしい原生林にかこまれ、水ばしの咲きみだれる自然、美濃かな尾瀬をキャンバスに表現してみませんか!
練馬区美術家協会と教育委員会では、つぎのとおりに写生会を行いますので、ふるって参加ください。
▽とき：六月五日(日)・七日(月) 泊半

▽ところ：尾瀬沼、尾瀬ヶ原
▽定員：四十名
▽費用：四十円。(往復バス代、宿泊代(三食付き)、傷害保険、荷物運送代を含みます)
▽申し込み：申し込み金二千円を添えて、社会教育課・社会教育係へ申し込みください。

青年の海外研修に 助成金

区内の青年に広く海外の実情を視察することにより、国際的視野を広げ、日本の姿を正しく理解してもらうと同時に、訪問国における社会開発の状況や社会教育活動(特に青年活動)の実情把握を通じて、国際親善をはかるため、青年の海外渡航をする方に経費の一部として一五万円を助成します。

要綱はつぎのとおりです。

- 一、練馬区に過去三年以上在住し、引き続き三年以上在住できる二十歳から二十六歳未満の勤労青年男女。
- 二、海外における研究活動の経験を備え、積極的に生かす将来、地域・職場などにおいて青年活動の指導的役割を果たすことができると思われる方。

日本青少年代表団 海外派遣者募集

財団法人世界青年交流協会主催で、日本青少年代表の海外派遣者をつぎのとおり募集します。

▽応募資格：一、十八歳以上、二十五歳以下であること。二、日本国籍を有する方。

春の文化祭 洋舞、日舞など

春の文化祭が練馬区文化団体協議会の主催で、つぎのとおり開催されます。

▽洋舞鑑賞会：四月二十六日午後一時・▽フォークダンス大会：四月二十六日・午後六時・五月十二日・午後六時・五月二十日・午後六時・五月二十七日・午後六時

会場は、いずれも公民館。ただし、フォークダンス大会のみ、五小中学校で行ないます。

施設見学会に 参加しませんか

この見学会は、バスで、区内のいろいろな施設を見学して、少しでも区の仕事を理解していただくために行なうもので、参加は無料です。(昼食は各自持参)まだ見聞もありません。行つたこともない方、ぜひ参加してください。

▽申し込み：五月十一日(火)①・五月十五日(金)集合はそれぞれ九時三十分、区役所一階ロビー



第二給食センターを見学中の皆さん(前回の施設見学会)

二、健康状態良好で、長期の団体旅行に耐えられる方。
三、日本の青少年代表として、恥ずかしくない常識を備え、明るい堅実な性格の方。学歴は問いません。
四、外国語(英語、独語、仏語)のうち、少なくとも一ヶ国語の日常会話ができる語学力のある方。
五、青少年活動に関心をもち、帰国後、その成果を積極的に生かせる方。

ご利用ください 区立練馬福祉会館 結婚式、集会など

区立練馬福祉会館は、みなさんの施設として、結婚式や各種の集まりの場所として親しまれてきています。申し込み方法はつぎのとおりです。お気軽に申し込みください。

▽申し込み受け付け：午前九時～午後五時
結婚式関係：六ヵ月前から七ヵ月前まで

区立福祉会館施設一覽

定員	使用料金
32人	1,000円
38~94人	1,800円
12~30人	300~450円
21~64人	100~400円
20人	無
12人	無

子どものため グラント・ハイツ内の 少年用野球場、サッカー場を解放

区では、グラント・ハイツ内にある、子ども用の運動施設の利用を、つぎのとおりおこなうとあります。

▽利用方法：希望日の一ヵ月前までに、責任者(成人に限る)を決めて、グラント・ハイツ対策室(練馬区役所内)まで申し込みください。

区長と直接相談を 区政相談開催

区長が直接、相談を受け、部長が希望の方は、電話で区民相談所へ申し込みください。

▽とき：四月二十一日(火)午後二時三十分～三時

▽ところ：区民相談所

法律相談 土地、家屋、相続など

区民相談所と石神井庁舎相談室で開いている「法律相談」は、土地、家屋、相続、婚姻、金銭、登記などのあらゆる相談をうけています。

四月 五月の日程
四月十五日(水) : ①
四月十六日(木) : ②
四月十七日(金) : ③
四月十八日(土) : ④
四月十九日(日) : ⑤
四月二十日(月) : ⑥
四月二十一日(火) : ⑦
四月二十二日(水) : ⑧
四月二十三日(木) : ⑨
四月二十四日(金) : ⑩
四月二十五日(土) : ⑪
四月二十六日(日) : ⑫
四月二十七日(月) : ⑬
四月二十八日(火) : ⑭
四月二十九日(水) : ⑮
四月三十日(木) : ⑯

街頭区民相談

上石神井二丁目ほか、区政についての相談ならなんでも受ける「街頭区民相談」をつぎのとおり開催します。

開催場所(午後一時～三時)
四月十六日：上石神井北小学校
四月十七日：上石神井二丁目校
五月七日：山中運送寮前(上支田町九九九)
五月十四日：株式会社とくわやうら(北大泉町一三〇)

都民相談も 上石神井駅前でも開催

都と区共催で「都民相談」も開かれます。

▽四月二十四日(金)：西武新宿線・上石神井駅前
なお、法律相談もあわせて行ないますので、ご利用ください。

五月十四日：株式会社とくわやうら(北大泉町一三〇)

交通安全相談

石神井庁舎相談室でも開催。交通事故でお困りになっている方のため、相談の進め方、損害保険金の請求方法など、交通安全問題についての相談ならなんでも受ける交通安全相談が、上石神井庁舎・相談室でも開催されます。

▽申し込み：水曜日：区民相談所、毎週水曜日：石神井庁舎・相談室

※時間は、午後一時～四時。

都民体育大会予選 陸上、卓球

都民体育大会の練馬区予選を、つぎのとおり開催します。

▽陸上競技：四月二十六日・午前九時・中大練馬グラウンド
▽卓球：四月二十六日・午前九時・大泉第二中学校

※申し込みは、四月十七日まで、社会教育課・体育係へ。

お年よりも加入できます 国民年金

昨年十二月の改正で明治三十九年四月二日から明治四十四年四月一日までに生まれた方も国民年金に加入できるようになりました。

この年配の方の国民年金の加入は、昭和三十六年三月三十一日までで申し出た方だけに限られ、それ以外の方は、はいれませんでした。

国民年金保険料の納付方法が変わります。国民年金の保険料は、現在、徴収員が三月に一度各家庭へ回って印紙確認方式で納めていたわけですが、国民年金の納付方法が変更になります。

必ず申請しよう 児童手当。昨年の十二月一日から児童手当制度が実施されています。

五年間納め終ったときから。ただし、その時六十五歳になっていないときは、六十五歳になったときから。

加入期間：昭和四十六年三月三十一日まで。昭和四十六年四月から昭和四十七年三月三十一日まで。

申請の手続き。受け付け窓口にある申請書に、世帯全員の住民票の写し、障害児手当、遺児手当を請求される方は、その事実を証する書類(身体障害者手帳、愛の手帳、戸籍簿など)を添付してください。

商業統計調査。調査員募集。六月一日から行なわれる「商業統計調査」の調査員をつぎのとおり募集します。

保健所のおしらせ

小児まひ生ワクチン。昭和四十四年一月一日から三月三十一日までに生まれた方へ練馬保健所日曜。五月十五日：田柄小学校、豊。八月八日：練馬保健所。八月十八日：練馬小学校、練馬第。八月二十二日：練馬保健所。八月二十五日：北町小学校。八月二十九日：練馬保健所。八月三十一日：練馬保健所。

狂犬病予防注射。練馬保健所管内の昭和四十五年年度の登録および第一回の狂犬病予防注射を行います。

赤ちゃんの春の予防接種。風邪と昭和四十四年七月一日から十二月三十一日までに生まれた方。四月二十四日：練馬保健所。五月一日：種痘検診。五月八日：シフトテラ、百日せき。五月二十二日：シフトテラ、百日せき。五月二十九日：シフトテラ、百日せき。六月五、九、十三、十七、二十一日、二十五日：シフトテラ、百日せき。六月二十六日：シフトテラ、百日せき。七月一日：種痘検診。七月八日：シフトテラ、百日せき。七月十五日：シフトテラ、百日せき。七月二十二日：シフトテラ、百日せき。七月二十九日：シフトテラ、百日せき。八月五日：シフトテラ、百日せき。八月十二日：シフトテラ、百日せき。八月十九日：シフトテラ、百日せき。八月二十六日：シフトテラ、百日せき。九月二、六、十、十四、十八、二十二、二十六日：シフトテラ、百日せき。九月三十日：シフトテラ、百日せき。十月七日：シフトテラ、百日せき。十月十四日：シフトテラ、百日せき。十月二十一日：シフトテラ、百日せき。十月二十八日：シフトテラ、百日せき。十一月四、八、十二、十六、二十、二十四、二十八日：シフトテラ、百日せき。十一月二十五日：シフトテラ、百日せき。十二月二、六、十、十四、十八、二十二、二十六、三十一日：シフトテラ、百日せき。

赤ちゃんの「春の予防接種」

練馬・石神井両警察署管内で道路規制。練馬・石神井両警察署では、裏通り(練馬区)の交通安全と学校周辺の学童通学の保護を重点とした交通規制を、この四月から実施します。

赤ちゃんの出張健康相談。対象は、田柄にお住まいの一歳未満の赤ちゃん。練馬保健所では、つきのおり赤ちゃんの出張健康相談を行います。

赤ちゃんの出張健康相談。対象は、田柄にお住まいの一歳未満の赤ちゃん。練馬保健所では、つきのおり赤ちゃんの出張健康相談を行います。

東京都一般職員募集(高卒、短大卒)

東京都では、東京都一般職員(高卒卒、短大卒程度)をつぎのとおり募集しています。

確定申告がまちがって「更正の請求を」。確定申告をしたあとで所得や税額の計算がまちがっていたり、納めた税金が少なすぎたり、納めすぎていたときは「更正申告」や「更正の請求」の手続きをして正しい税額におおすことができます。

納期が変わります。固定資産税、第一期。今年度は、地方税法の改正が見込まれるため、納期がかわり、納税通知書が届くのは、五月中旬ごろになる予定です。

赤ちゃんの出張健康相談

練馬保健所では、つきのおり赤ちゃんの出張健康相談を行います。対象は、田柄にお住まいの一歳未満の赤ちゃん。

練馬保健所では、つきのおり赤ちゃんの出張健康相談を行います。対象は、田柄にお住まいの一歳未満の赤ちゃん。

練馬保健所では、つきのおり赤ちゃんの出張健康相談を行います。対象は、田柄にお住まいの一歳未満の赤ちゃん。

赤ちゃんの出張健康相談

練馬保健所では、つきのおり赤ちゃんの出張健康相談を行います。対象は、田柄にお住まいの一歳未満の赤ちゃん。

練馬保健所では、つきのおり赤ちゃんの出張健康相談を行います。対象は、田柄にお住まいの一歳未満の赤ちゃん。

練馬保健所では、つきのおり赤ちゃんの出張健康相談を行います。対象は、田柄にお住まいの一歳未満の赤ちゃん。